

令和 3 年 度  
(令和 2 年度分)

# 建 築 行 政 年 報

岡 山 市



# 目 次

1 岡山市建築行政資料	
(1) 岡山市の概要 .....	1
(2) 建築行政沿革 .....	2
(3) 機構・職員数 .....	10
(4) 事務分掌 .....	11
(5) 業務概要 .....	13
2 建築行政統計	
(1) 建築行政統計総括表 .....	17
(2) 建築確認申請受付件数及び総床面積の推移 .....	19
(3) 建築確認等受付件数の状況 .....	19
○工事種別件数	
○構造別件数	
○延べ床面積別件数	
○防火・準防火・都市計画区域別件数	
○用途地域・都市計画区域別件数	
○住宅等別件数	
○区別件数	
○用途・地上階数別件数	
(4) 許可申請取扱い件数 .....	21
(5) 仮使用承認件数 .....	22
(6) 建築物認定取扱い件数 .....	22

(7) 道路の位置の指定状況 .....	22
①年度別表	
②区画分譲予定面積別件数	
(8) 岡山市中高層建築物に関する指導要綱による申請状況 .....	21
(9) 違反建築物是正指導状況 .....	23
①違反建築物に対する是正措置の状況	
②違反建築物に対する行政指導の状況	
(10) 意見の聴取回数 .....	23
(11) 建設リサイクル法届出・通知状況 .....	23
(12) 省エネ法届出状況 .....	24
(13) 建築物省エネ法性能確保計画の件数 .....	24
(14) 建築物省エネ法性能向上計画の認定件数 .....	24
(15) 長期優良住宅建築等計画の認定件数 .....	24
(16) 低炭素建築物新築等計画の認定件数 .....	24

### 3 建築審査会

(1) 建築審査会委員名簿 .....	25
(2) 建築審査会開催状況 .....	25

### 4 定期報告状況

(1) 特殊建築物 .....	26
(2) 建築設備(非常用照明他) .....	26
(3) 建築設備(防火設備) .....	26
(4) 昇降機等 .....	26

5	くらしやすい福祉のまちづくり条例届出件数等 .....	27
6	総合設計制度適用建築物 .....	28
7	建築協定認可状況 .....	35
8	岡山市景観まちづくり賞表彰状況 .....	37
	表彰作品の用途別件数	
	岡山市景観まちづくり賞受賞者等一覧表	

# 1 岡山市建築行政資料

## (1) 岡山市の概要

明治22年の市政施行により誕生した岡山市は、近畿と九州を結ぶ東西軸と日本海と太平洋をつなぐ南北軸のクロスポイントに位置する地理的な優位性と先人のたゆまぬ努力の上に、時代の変遷の中で一貫して地域の政治・経済・文化の中心地として発展を遂げ、平成21年4月、全国で18番目の政令指定都市となりました。

### ○人口等の推移

(単位:人、世帯 各年度3月末日現在)

	平成28年度	平成29年度	平成30年度	令和元年度	令和2年度
住民基本台帳人口	706,728	707,595	707,355	707,981	706,775
(うち外国人登録人口)	10,349	11,782	12,829	14,069	13,749
世帯数	318,188	324,534	327,878	331,652	334,876
1世帯当たり人口	2.22	2.18	2.16	2.13	2.11

### ○行政区域面積

789.95 km<sup>2</sup> (H29.3.30変更)

#### ◎都市計画区域面積

586.0 km<sup>2</sup>

市街化区域	103.90 km <sup>2</sup>	17.73%
市街化調整区域	482.10 km <sup>2</sup>	82.27%

#### ◎都市計画区域外面積

203.95 km<sup>2</sup>

#### ◎防火・準防火地域等

586.0 km<sup>2</sup>

防火地域	1.46 km <sup>2</sup>	0.25%
準防火地域	10.70 km <sup>2</sup>	1.83%
第22条指定区域	573.84 km <sup>2</sup>	97.92%

#### ◎用途地域

104.13 km<sup>2</sup>

第1種低層住居専用地域	16.76 km <sup>2</sup>	16.10%
第2種低層住居専用地域	—	—
第1種中高層住居専用地域	12.69 km <sup>2</sup>	12.19%
第2種中高層住居専用地域	5.25 km <sup>2</sup>	5.04%
第1種住居地域	27.13 km <sup>2</sup>	26.05%
第2種住居地域	6.56 km <sup>2</sup>	6.30%
準住居地域	—	—
近隣商業地域	6.26 km <sup>2</sup>	6.01%
商業地域	5.92 km <sup>2</sup>	5.69%
準工業地域	17.82 km <sup>2</sup>	17.11%
工業地域	3.84 km <sup>2</sup>	3.69%
工業専用地域	1.90 km <sup>2</sup>	1.82%

#### ◎その他地域地区面積

8.44 km<sup>2</sup>

風致地区	2.04 km <sup>2</sup>
臨港地区	1.44 km <sup>2</sup>
駐車場整備地区	3.96 km <sup>2</sup>
高度利用地区	0.12 km <sup>2</sup>
流通業務地区	0.88 km <sup>2</sup>

(2) 建築行政沿革

昭和 25 年	5月 24 日	建築基準法制定
昭和 42 年	4月 1日	建築物における駐車施設の附置等に関する条例制定
	4月 5日	建築物における駐車施設の附置等に関する条例施行規則制定
	12月 1日	建築課に建築指導係設置
昭和 43 年	8月 31日	建築主事設置について告示
	9月 20日	県建築課と事務引継について協議
	10月 1日	岡山市に建築主事を設置して特定行政庁として発足 岡山市建築基準法施行細則制定 岡山市建築関係聴聞規則制定
	10月 11日	岡山市建築審査会条例制定
昭和 44 年	2月 18日	岡山市と西大寺市の合併(支所開所) 確認申請受付窓口を支所内に設置
	7月 12日	建築物における駐車施設の附置等に関する条例改正
	7月 15日	建築課に再開発係新設
	7月 22日	建築物における駐車施設の附置等に関する条例施行規則改正
昭和 45 年	4月 1日	建築指導係と再開発係により建築課から独立し建築指導課が発足 岡山市建築協定条例制定
	10月 3日	岡山市建築審査会条例改正
昭和 46 年	1月 1日	建築基準法改正(換気, 排煙規定・定期報告制度改正, 容積率, 建築計画概要書を添付図書に追加) 建築基準法政令改正(RC造帯筋間隔見直し)
	1月 8日	岡山市へ一宮町、高松町、津高町を編入合併(各支所開所) 確認申請受付窓口を各支所内に設置
	2月 19日	岡山市建築計画概要書の閲覧に関する規程制定
	3月 8日	岡山市へ吉備町、妹尾町、福田村を編入合併(各支所開所) 確認申請受付窓口を各支所内に設置
	5月 1日	都市再開発課が発足(建築指導課再開発係が独立) 岡山市へ上道町、興除村、足守町を編入合併(各支所開所) 確認申請受付窓口を各支所内に設置
	6月 12日	岡山市建築基準法施行細則改正(手数料、定期報告、道路位置指定等)
	7月	優秀建築物表彰制度制定
	9月 7日	新都市計画法に基づき市街化調整区域の公示
昭和 47 年	4月 1日	建築指導課に指導係と審査係を設置
昭和 48 年	3月 26日	岡山市建築協定条例改正

昭和 48 年	6月 25 日	岡山市建築基準法施行細則改正(全部改正)
	9月 13 日	岡山市建築協定条例改正
	10月 15 日	岡山市建築協定条例施行規則改正 都市計画決定により容積率制限の適用
昭和 49 年	3月 27 日	建築物における駐車施設の附置等に関する条例改正 建築物における駐車施設の附置等に関する条例施行規則改正 周辺地区及び自動車交通ふくそう地区の指定制定
	4月 1 日	建築指導課に指導係、審査第1係、審査第2係、開発指導係設置 住宅金融公庫から業務委託
	9月 9 日	し尿浄化槽を設ける区域指定制定
	9月 10 日	岡山市中高層建築物に関する指導要綱制定
昭和 50 年	5月 1 日	岡山市へ藤田村を編入合併(支所開所) 確認申請受付窓口を支所内に設置
昭和 51 年	3月 5 日	岡山市建築基準法施行細則改正(建築設備、エレベーター等)
昭和 52 年	4月 1 日	建築指導課に庶務係を設置
	11月 1 日	建築基準法改正(日影規制)
	11月 30 日	岡山市建築基準法施行細則改正(許可・仮使用申請手数料)
	12月 24 日	岡山市建築協定条例改正(法改正によるもの) 岡山市建築協定条例施行規則改正
昭和 53 年	4月 1 日	建築指導課に審査第3係(住金業務)を設置 岡山市建築基準法施行細則改正(日影、許可申請手数料) 住宅金融公庫業務委託料改定
	4月 6 日	周辺地区及び自動車交通ふくそう地区の指定制定(住居表示変更など)
	7月 1 日	岡山市手数料規則一部改正(優良住宅、優良宅地) 建築確認申請手数料改定
昭和 54 年	4月 1 日	岡山市建築基準法施行細則改正(特殊建築物の指定、定期報告、確認申請書に添付する図面、様式の改正など) 岡山市中高層建築物に関する指導要綱改正
	6月 22 日	エネルギーの使用の合理化に関する法律
	8月 31 日	都市計画法に基づき市街化区域、市街化調整区域の変更(県告示 719)・・・足守地区他
昭和 55 年	3月 5 日	準防火地域の指定(東岡山地区、新岡山港周辺)
	10月 1 日	建築確認申請手数料改定
昭和 56 年	4月 1 日	岡山市建築基準法施行細則改正(許可・仮使用承認・仮設建築物許可申請手数料)



昭和 56 年	6月 1日	建築基準法政令改正(耐震規定)
	8月 1日	岡山市手数料規則一部改正(優良宅地造成認定) 建築確認申請手数料改定
	9月 8日	周辺地区及び自動車交通ふくそう地区の指定制定(住居表示変更)
昭和 57 年	3月 27日	岡山市自転車駐車場附置義務条例制定
	4月 1日	岡山市建築基準法施行細則改正(昇降機等定期検査報告書、様式の改正) 岡山市手数料規則一部改正(優良住宅) 岡山市自転車駐車場附置義務条例施行規則制定
昭和 58 年	6月 1日	機構改革により西大寺支所へ建築主事を設置
昭和 59 年	1月 17日	岡山市中高層建築物に関する指導要綱一部改正
	4月 1日	岡山市建築基準法施行細則改正(許可・仮使用承認・仮設建築物許可申請手数料)
	7月 1日	建築確認申請手数料改定
昭和 61 年	4月 1日	開発指導課が発足(建築指導課開発指導係が独立) 都市計画法に基づき市街化区域・市街化調整区域の変更(用途地域の変更、準防火地域の変更)
昭和 62 年	1月 1日	岡山市建築基準法施行細則一部改正
	4月 1日	建築確認申請手数料改定
	11月 16日	岡山市建築基準法施行細則一部改正
昭和 63 年	4月 1日	建築指導課指導係を指導第1係、指導第2係に分割
平成元年	4月 1日	建築確認申請の電算入力を開始
平成2年	4月 1日	岡山市建築基準法施行細則改正(許可・仮使用承認・仮設建築物許可申請手数料)
平成3年	4月 1日	建築確認申請手数料改定
平成4年	3月 26日	建築物における駐車施設の附置に関する条例改正(過料)
平成5年	2月 15日	建築基準法施行規則改正(確認申請書様式の変更)
	4月 1日	岡山市建築基準法施行細則改正(許可・仮使用承認・仮設建築物許可申請手数料)
	6月 25日	都市計画法及び建築基準法一部改正(用途地域の細分化, 準耐火建築物の創設, 簡易な構造の建築物に関する建築規則の合理化)
平成6年	3月 24日	建築物における駐車施設の附置等に関する条例改正
	4月 1日	建築確認申請手数料改定

平成6年	9月 28日	高齢者、身体障害者等が円滑に利用できる特定建築物の建築の促進に関する法律(ハートビル法)施行
	10月 1日	建築確認支援システム導入
平成7年	12月 25日	建築物の耐震改修の促進に関する法律施行
平成8年	4月 1日	中核市移行に伴いハートビル認定業務が岡山県から移譲
	4月 16日	都市計画法・建築基準法の改正に基づき用途地域の改正 岡山市中高層建築物に関する指導要綱の一部改正
	7月 1日	岡山市建築基準法施行細則改正(道路の位置の指定の廃止)
	7月 3日	岡山市建築協定条例及び同条例施行規則の改正(法改正によるもの)
平成9年	4月 1日	建築確認申請手数料改定
	6月 13日	建築基準法及び同法施行規則の改正施行
	9月 1日	都市計画法及び建築基準法の一部改正施行(共同住宅の容積率制限の合理化, 道路斜線制限の合理化)
平成10年	6月 12日	建築基準法一部改正(公布)(建築確認・検査の民間開放, 建築基準の性能規定化等体系の見直し他)
平成11年	5月 1日	建築基準法一部改正(1年目施行)(建築確認・検査の民間開放、中間検査、台帳整備及び図書閲覧、連担建築物設計制度) (法第43条ただし書許可、計画変更の運用開始) 建築確認申請手数料改定 完了検査申請手数料制定
平成12年	4月 1日	エネルギーの使用の合理化に関する法律の改正(届出制度) 岡山市建築確認事務等手数料条例制定施行(機関委任事務から自治事務へ移行)
	6月 1日	建築基準法一部改正(2年目施行)(建築基準の性能規定化等体系の見直し他)
	9月 1日	指定確認検査機関:岡山県建築住宅センター(業務開始)
	9月 29日	岡山市建築基準法施行条例制定施行・岡山市建築基準法施行細則改正施行
平成13年	4月 1日	岡山県福祉のまちづくり条例施行
	4月 1日	建築企画調整室が課内室として発足
	6月 1日	吉備支所の建築確認申請受付等の業務を本庁に移管
	6月 27日	岡山市建築基準法施行条例改正施行 岡山市建築基準法施行細則改正施行
平成14年	4月 1日	岡山市くらしやすい福祉のまちづくり条例施行 (技術的基準については岡山県福祉のまちづくり条例を適用) 上道支所の建築確認申請受付等の業務を西大寺支所に移管
	5月 1日	岡山市建築基準法施行細則改正施行

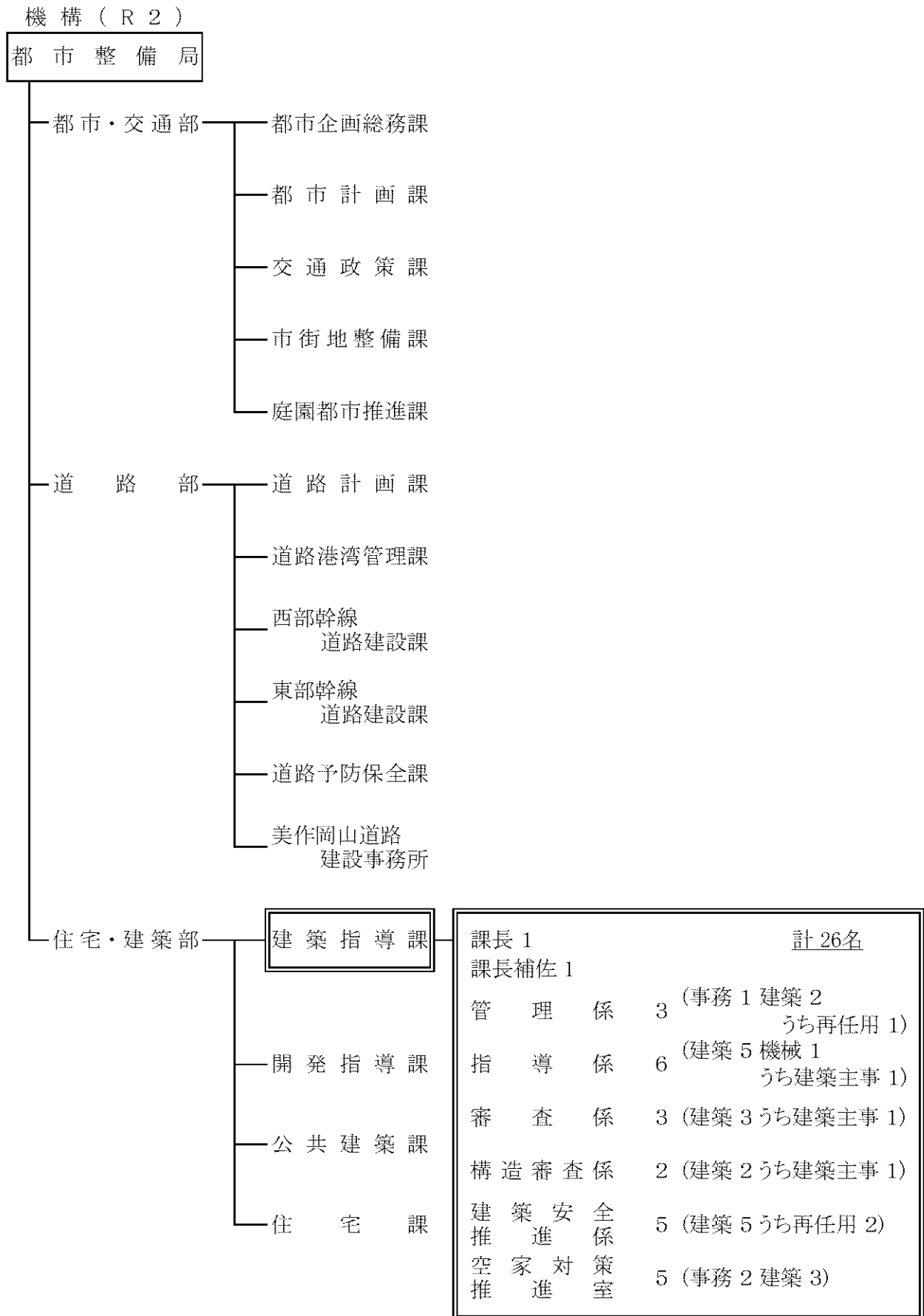
平成 14 年	5月 1日	建築物における駐車施設の附置に関する条例及び岡山市自転車駐車場附置義務条例の事務を都市再開発課へ移管 建設工事に係る資材の再資源化等に関する法律施行
	5月 30日	岡山市建設工事に係る資材の再資源化等に関する法律施行細則制定施行
平成 15 年	1月 1日	建築基準法一部改正施行(容積率制限等の迅速に緩和する制度導入, シックハウス対策規制導入)
	2月 25日	岡山市建築基準法施行条例改正施行 岡山市建築基準法施行細則改正施行 岡山市建築確認事務等手数料条例改正施行
	4月 1日	審査係を3係体制から2係体制に、指導係を1係体制から2係体制に再編 指定確認検査機関:日本 ERI(株)岡山支店業務開始 高齢者、身体障害者等が円滑に利用できる特定建築物の建築の促進に関する法律(ハートビル法)改正 エネルギーの使用の合理化に関する法律改正
平成 16 年	4月 1日	用途地域の指定のない区域の建築規制値の改正 岡山市建築基準法施行細則改正施行 福田支所の建築確認申請受付等の業務を本庁に移管 ハウスプラス中国住宅保証(株)岡山支店開設、業務開始
	7月 1日	建築基準法一部改正施行
	12月 17日	景観法施行 都市緑地法一部改正施行
平成 17 年	3月 22日	御津・灘崎町の合併に伴い、御津・灘崎支所で建築確認申請受付等の業務を開始 岡山市建築基準法施行細則改正施行
	3月 25日	建築基準法施行令一部改正施行
	4月 1日	御津・灘崎以外の支所の建築確認申請受付等の業務を本庁に移管
	6月 1日	建築基準法改正施行(建築物に係る報告・検査制度の充実及び強化, 既存不適格建築物に関する規則の合理化, 全体計画認定等、国等の建築物に対する定期点検の義務付)
平成 18 年	3月 23日	岡山市建築基準法施行条例改正施行 岡山市建築基準法施行細則改正施行
	3月 23日	岡山市建築確認事務等手数料条例改正施行
	4月 1日	エネルギーの使用の合理化に関する法律改正
	4月 14日	岡山市建築物耐震診断等事業費補助金交付要綱施行
	6月 19日	岡山市建築物耐震診断等事業費補助金交付要綱の一部改正
	10月 1日	建築基準法一部改正施行(建物等のアスベスト対策等)
	12月 20日	高齢者、障害者等の移動等の円滑化の促進に関する法律(通称:バリアフリー新法)施行

平成 19 年	1月 22 日	瀬戸・建部町合併 岡山市建築基準法施行細則改正施行
	4月 1日	審査係及び指導係を2係体制から1係体制とし、構造審査係を新設
	6月 20 日	建築基準法一部改正施行(構造計算適合判定制度の導入, 確認審査期間の延長, 図書保存義務付け等) 岡山市建築基準法施行細則改正施行 岡山市建築確認事務等手数料条例改正施行
	8月 21 日	岡山市建築基準法施行細則改正施行
平成 20 年	4月 1日	岡山市景観条例施行に伴い, 街並み整備誘導指針を景観条例へ移行(都市計画課)
	7月 1日	岡山市木造住宅耐震改修事業費補助金交付要綱施行
	11月 28 日	建築士法一部改正施行
平成 21 年	4月 1日	政令指定都市移行 区制に伴い, 確認業務を本庁に一本化 岡山市建築基準法施行細則改正施行 岡山市建築物耐震診断書事業費補助金交付要綱の一部改正
	5月 27 日	建築士法一部改正施行
	6月 4日	長期優良住宅の普及の促進に関する法律施行 岡山市建築確認事務等手数料条例改正施行 (岡山市建築関係事務手数料条例) 岡山市建築基準法施行細則改正施行 岡山市長期優良住宅の普及の促進に関する法律施行細則制定施行
	11月 2日	指定確認検査機関: 西日本住宅評価センター岡山事務所業務開始
	11月 27 日	建築基準法施行規則一部改正施行(様式変更)
平成 22 年	4月 1日	建築基準法施行規則一部改正施行(指定道路関係) 岡山市建築関係事務手数料条例改正施行(確認手数料等の改正) エネルギーの使用の合理化に関する法律改正施行(対象範囲の拡大)
	6月 1日	建築基準法施行規則一部改正施行(確認審査の迅速化・申請図書の簡素化関係) 長期優良住宅の普及の促進に関する法律施行規則改正施行
	7月 1日	岡山市アスベスト改修事業費補助金交付要綱改正施行
平成 23 年	4月 1日	岡山市建築基準法施行細則改正施行 岡山市建築関係事務手数料条例改正施行(建築関係書類の写し及び位置指定道路図面の写しの交付) 岡山市建築関係事務手数料条例施行規則施行 岡山市アスベスト改修事業費補助金交付要綱改正施行 岡山市建築物耐震診断等事業補助金交付要綱改正施行 岡山市木造住宅耐震改修事業補助金交付要綱改正施行 指定確認検査機関: 西日本住宅評価センター岡山支店に名称変更

平成 23 年	5月 1日	建築基準法施行令一部改正施行(構造基準等の合理化) 建築基準法施行規則一部改正施行(建築確認・審査手続き等の合理化)
	10月 1日	建築基準法施行令一部改正施行(規制改革等の要請への対応)
平成 24 年	4月 1日	岡山市葬祭場の建築等に関する指導要綱制定 岡山市建築物耐震診断等事業補助金交付要綱施行(旧要綱廃止) 岡山市木造住宅耐震改修事業補助金交付要綱施行(旧要綱廃止)
	9月 20日	建築基準法施行令一部改正施行(延べ面積の算定方法・既存不適格建築物に係る規制の合理化) 建築基準法施行規則一部改正施行(容積率緩和による確認申請書の様式変更)
	12月 4日	都市の低炭素化の促進に関する法律施行 岡山市低炭素建築物新築等計画認定実施要綱制定施行
平成 25 年	4月 1日	岡山市建築関係事務手数料条例改正施行(低炭素建築物新築等計画の認定審査事務)
	11月 25日	建築物の耐震改修の促進に関する法律一部改正施行(建築物の耐震化の促進のための規制強化、建築物の耐震化の円滑な促進のための措置) 岡山市建築物の耐震改修の促進に関する法律施行細則制定
平成 26 年	4月 1日	建築基準法施行令一部改正施行(天井・エレベーター等の脱落防止措置) 岡山市建築物耐震診断等事業補助金交付要綱改正施行 岡山市木造住宅耐震改修事業補助金交付要綱改正施行
	7月 1日	建築基準法施行令一部改正施行(エレベーターに係る容積率制限の合理化)
平成 27 年	4月 1日	岡山市中高層建築物に関する指導要綱廃止 岡山市中高層建築物に関する指導指針制定 岡山市要緊急安全確認大規模建築物耐震改修等事業補助金交付要綱施行
	6月 1日	建築基準法一部改正施行(木造建築関連基準の見直し、構造計算適合性判定制度の改正等)
	6月 1日	岡山市建築関係事務手数料条例改正施行(構造計算適合性判定手数料の廃止等)
	7月 8日	岡山市長期優良住宅の普及の促進に関する法律施行細則改正施行(添付図書に設計住宅性能評価書の写しを追加) 岡山市建築物耐震診断等事業補助金交付要綱改正施行
平成 28 年	4月 1日	建築物のエネルギー消費性能の向上に関する法律一部施行
	6月 1日	建築基準法施行令一部改正施行(小荷物専用昇降機(テーブルタイプ除く)を定期報告及び確認申請の対象とする等)
	6月 30日	岡山市建築関係事務手数料条例改正施行(建築物エネルギー消費性能向上計画等の認定審査事務)
平成 28 年	7月 1日	岡山市「建築物のエネルギー消費性能の向上に関する法律」に関する認定実施要綱制定施行

平成 29 年	3月 22 日	岡山市建築関係事務手数料条例改正施行(建築物エネルギー消費性能の適合性判定手数料)
	4月 1日	建築物のエネルギー消費性能の向上に関する法律施行 岡山市低炭素建築物新築等計画認定実施要綱改正施行 岡山市「建築物のエネルギー消費性能の向上に関する法律」に関する認定実施要綱改正施行 岡山市「建築物のエネルギー消費性能の向上に関する法律」に関する適合性判定等実施要綱制定施行 空家対策推進室を新設
平成 30 年	4月 1日	岡山市建築関係事務手数料条例の一部改正(用途地域に田園住居地域を追加) 岡山市建築基準法施行条例の一部改正(用途地域に田園住居地域を追加)
	9月 25 日	建築基準法一部改正施行(3ヶ月以内施行部分)
	28 日	岡山市建築関係事務手数料条例の一部改正(建築基準法改正に伴う認定・許可申請手数料の新設) 岡山市建築基準法施行条例の一部改正(建築基準法改正に伴う用語改正、新設許可条項の追加)
令和元年	6月 25 日	建築基準法一部改正施行(1年以内施行部分)
	7月 4日	岡山市建築基準法施行条例の一部改正(用途変更により一時的に興行場等として使用する許可新設に伴う改正) 岡山市建築関係事務手数料条例の一部改正(建築基準法改正に伴う許可等の申請手数料の新設)
	12月 19 日	岡山市建築関係事務手数料条例の一部改正(建築物のエネルギー消費性能の向上に関する法律改正に伴う審査手数料の新設)
令和2年	3月 18 日	岡山市建築関係事務手数料条例の一部改正(建築物のエネルギー消費性能の向上に関する法律改正に伴う審査手数料の新設)

(3)建築確認関係業務の機構・職員数



#### (4) 令和元年度 建築指導課 事務分掌

##### 管理係

- (1) 建築基準法に基づく確認申請等に関する台帳管理及び確認通知書の交付に関すること。
- (2) 住宅金融支援機構業務に関する台帳管理, 通知書等の交付及び業務連絡に関すること。
- (3) 建築物の動態の調査及び報告に関すること。
- (4) 確認済等各種証明業務に関すること。
- (5) 建築計画概要書等の管理, 閲覧及び写しの交付に関すること。
- (6) 指定確認検査機関からの報告の受付に関すること。
- (7) 建築確認管理システムの入力及び維持管理に関すること。
- (8) その他収入金の徴収に関すること。
- (9) 課内他係の主管に属しないこと。

##### 指導係

- (1) 建築基準法に基づく許可, 認定及び指定に関すること。
- (2) 建築審査会に関すること。
- (3) 建築基準法に基づく仮使用の認定(特定行政庁の行うものに限る。)並びに安全計画書の受付及び審査に関すること。
- (4) 指定確認検査機関の立ち入り検査及び指導に関すること。
- (5) 美しいまちづくりに関すること。
- (6) 建築基準法に基づく道路の位置の指定, 変更及び廃止に関すること。
- (7) 特殊建築物, 昇降機等の定期検査及び報告に関すること。
- (8) 定期報告, 防災査察等に係る違反建築物の指導に関すること。
- (9) エネルギーの使用の合理化に関する法律に基づく届出の受付, 審査及び指導に関すること。
- (10) 高齢者, 障害者等の移動等の円滑化の促進に関する法律に基づく認定及び指導に関すること。
- (11) 福祉のまちづくり条例の届出の受付等に関すること。
- (12) 定期報告の閲覧に関すること。
- (13) 既存不適格建築物に係る勧告及び命令に関すること。
- (14) 災害等による危険建築物等の調査及び是正指導に関すること。
- (15) アスベストの是正指導及び補助事業に関すること。
- (16) 長期優良住宅の普及の促進に関する法律に基づく長期優良住宅建築等計画の認定及び承認の受付, 審査, 指導及び改善命令に関すること。
- (17) 指定確認検査機関がなした建築確認, 検査等の報告(許可部分に係るものに限る。)に関すること。
- (18) 都市の低炭素化の促進に関する法律に基づく低炭素建築物新築等計画の認定の受付, 審査, 指導及び改善命令に関すること。
- (19) 建築物のエネルギーの消費性能の向上に関する法律に基づく届出, 審査及び指導に関すること。

##### 審査係

- (1) 建築基準法に基づく確認申請等の受付, 審査, 検査及び検査済証の交付に関すること。
- (2) 建築基準法上の道路の調査に関すること。



- (3) 建築基準法に基づく仮使用の認定に関すること(建築主事の行うものに限る。)
- (4) 住宅金融支援機構業務に伴う現場検査に関すること。
- (5) 建設工事に係る資材の再資源化等に関する法律に基づく分別解体の届出の受理, 審査, 検査, 勧告, 命令等に関すること。
- (6) 建築確認管理システムの入力及び維持管理に関すること。
- (7) 指定確認検査機関の支援に関すること。
- (8) 老朽建築物の調査に関すること。
- (9) 指定確認検査機関がなした建築確認、検査等の報告に関すること。
- (10) 現場の中間検査に関すること。
- (11) 岡山市中高層建築物に関する指導指針に関すること。
- (12) 岡山市葬祭場の建築等に関する指導要綱に関すること。
- (13) 一般建築相談に関すること。

### 構造審査係

- (1) 建築確認申請等の構造審査に関すること。
- (2) 建築基準法に基づく建築確認申請等(工作物及び昇降機に限る。)の受付, 審査, 検査及び検査済証の交付に関すること。
- (3) 市有建築物の構造に関する助言に関すること。
- (4) 現場の中間検査に関すること。
- (5) 指定確認検査機関がなした中間検査報告書に関すること。
- (6) 指定確認検査機関がなした建築確認, 検査等の報告(構造部分に係るものに限る。)に関すること。
- (7) 被災建築物応急危険度判定に関すること。
- (8) 一般建築相談(構造部分に係るものに限る。)に関すること。

### 建築安全推進係

- (1) 建築基準法に基づく建築協定の普及等に関すること。
- (2) 違反建築物の調査及び措置に関すること。
- (3) 建築紛争及び建築行政訴訟に関すること。
- (4) 住宅・建築物耐震診断及び耐震改修補助事業に関すること。
- (5) 建築物の耐震改修の促進に関する法律に基づく指示, 報告徴収, 立入検査, 指導及び助言に関すること。
- (6) 建築指導行政の調査及び企画に関すること。
- (7) 老朽建築物の措置に関すること。
- (8) 産業廃棄物処理施設等の意見照会に関すること。
- (9) 一般建築相談に関すること。

### 空家対策推進室

- (1) 空家等対策の推進に関すること。
- (2) 空家等適正管理支援事業に関すること。
- (3) 空家等対策の推進に関する特別措置法に基づく特定空家等の措置及び指導に関すること。

## (5) 建築指導課業務概要

### 1. 建築確認審査等

令和2年度の特定行政庁岡山市の建築確認申請受付件数は、73件(うち計画通知56件)であった。令和元年度の83件(うち計画通知61件)と比べ減少している。

岡山市全体の建築確認申請件数は3,490件(計画通知を含む)で、前年度の3,671件より減少している。なお、指定確認検査機関での確認申請は全体の98.4%と、昨年度の98.3%より微増している。

### 2. 住宅金融支援機構(旧:住宅金融公庫)業務

昭和49年度から住宅金融公庫の委託を受けて実施している。岡山市取扱い件数は年々減少し、岡山市全体の1%にも満たない状態であったが、平成19年4月に住宅金融公庫が住宅金融支援機構に組織変更し、特定行政庁との間では災害時のみを対象とした融資審査業務委託契約を締結している。

平成30年7月豪雨災害により4件の申請があった。

### 3. 建築許可

令和2年度の建築許可申請件数は167件で、令和元年度の155件と比べ増加している。内容は、建築基準法第43条第2項2号許可(接道許可)が大部分を占め、ついで、法第85条第5項許可の申請の順となっている。

### 4. 建築審査会の運営

建築基準法第78条の規定により、特定行政庁の諮問の審議、同意及び不服申し立ての審査請求に対する裁決等のため、各専門分野の7人の委員によって組織運営されている。令和2年度は審査会を1回開催し、93件の特例許可等の同意を行っている。

### 5. 違反建築物等の是正指導

昭和53年4月1日から「違反建築物取扱要領」を作成し、是正指導に取り組んでいる。最近の傾向としては、老朽家屋等の建築物の維持管理についての相談が増えてきている。

令和2年度の違反建築物件数は54件である。違反の内訳としては、確認申請手続きがされていないものや確認表示がないものが多数あった。

### 6. 中高層建築物指導指針に基づく指導

「岡山市中高層建築物に関する指導指針」(住居系地域を対象)は近隣住民と建築主に任意のあゆみよりを促す指針として、昭和49年9月10日に要綱を制定し、その後、平成27年1月19日に指針に改正し、行政指導を行っている。

令和2年度は21件で、令和元年度(29件)に比べて約38%増加している。

昭和52年11月1日建築基準法の一部改正により「日影による中高層の建築物の高さの制限」の規定が法制化(昭和53年4月1日施行)されたが、本市においては、その後も近隣住民への事前説明、協議等を促す行政指導を行っている。

### 7. 総合設計制度の適用

総合設計制度は、昭和45年6月の建築基準法改正によって導入された。この制度は、敷地内に十分

な空地を有し、かつ、その敷地面積が一定規模以上である敷地で、市街地環境の向上に資する良好な建築計画を有するものについて、高さの制限、容積率制限等の緩和が認められるもので、特定行政庁の許可により適用される。

現在まで本市においてこの制度が適用された建築物は21件を数えている。今後も、公開空地の有効利用、都市景観の向上、緑化推進、身体障害者対策等を重点に指導し、積極的に制度の有効活用を図ることとしている。

平成15年3月31日付けで「岡山市総合設計許可取扱指針」を「岡山市総合設計制度運用基準」として制定施行し、平成20年4月1日に法改正に伴う一部改正を行い運用している。

なお、当該運用基準については、令和元年12月16日付けの一部改正で公開空地の一時占用についての取り扱いを追加し、令和3年3月16日付の一部改正で周辺環境への影響や計画建築物の安全性に係る評価・検討手法の明文化等を行っている。

## 8. 定期報告制度の活用

特殊建築物(映画館・集会場・病院・旅館・マーケット等)の定期報告制度は、建築基準法第12条第1項の規定に基づき、昭和54年4月1日から実施しており、定期検査を受け、その結果を報告することを所有者(又は管理者)に義務づけている。

また、昇降機等(エレベーター・エスカレーター・遊戯施設)についても同法第12条第3項により昭和54年4月1日から実施しており、特殊建築物と同様、所有者(又は管理者)に報告を義務付けている。なお、平成30年度からは小荷物専用昇降機の報告が追加されている。

令和2年度の報告率は、特殊建築物については72.0%(令和元年度89.3%、平成30年度61.4%)であり、昇降機等は97.1%(令和元年度89.9%、平成30年度91.9%)となっている。昇降機等の定期報告制度については、概ね定着していると考えられるが、特殊建築物については所有者等の理解を得るよう、引き続き啓発の必要がある。

また、平成21年度から建築設備(非常用照明、機械排煙設備、換気設備)についての定期報告を実施し、報告率は73.4%(令和元年度82.8%、平成30年度78.2%)となっており、引き続き所有者の理解を得るよう啓発の必要がある。

平成30年度からは建築設備(防火設備)についての定期報告を実施し、報告率は58.4%(令和元年度67.4%、平成30年度63.8%)となっている。

なお、所有者等には、定期報告の該当年度であることを通知し、提出されない場合は督促書を送付して、安全な維持管理・是正等を指導している。

## 9. 道路の位置の指定

道路の位置の指定は、令和2年度は24件、令和元年度は30件である。幅員に関しては6m未満の幅員の道路延長と6m以上の幅員の道路延長との割合は、約5.0:5.0(令和元年度約7.5:2.5)である。また、宅地の区画面積については、150㎡以上の区画が全体の約61%である。

## 10. バリアフリーの促進

従来のハートビル法では、不特定多数の者が利用するデパート、ホテル、店舗、飲食店等の公共的性格を有する建築物を建築しようとする者は、出入口、廊下、階段、昇降機、便所等を、高齢者や身体障害者が円滑に利用できるようにするための措置を講ずるよう努力義務が課せられていたが、平成15年4月1日より建築物の範囲を不特定でなくとも多数の者が利用する学校、事務所、共同住宅等にも拡げられることとなった。さらに、延べ面積2,000㎡以上のデパート、ホテル、店舗、飲食店等については、建築基準関係規定としてバリアフリー法で定める基準への適合が義務付けられた。これらについて必要な指導、助言を行い、さらに建築物の計画の認定を行っている。なお、現在までに病院、店舗等27件のハートビル法認定、8件のバリアフリー法認定を行っている。

また、平成13年4月には岡山県福祉のまちづくり条例が施行され、さらに、平成14年4月からは、岡山市くらしやすい福祉のまちづくり条例が施行された。これらの条例に基づき届出・協議が必要となり、高齢者や身体障害者が円滑に利用できるようバリアフリー法と合わせて指導や助言を行っている。

## 11. 建築協定、景観条例等による「まちづくり」の促進

集団としての美しく住みよい街づくりを推進するため、昭和45年4月1日、岡山市建築協定条例を制定した。一団の住宅地としての環境又は商店街としての利便を高度に維持増進するために、建築物の規模、用途、階数、壁面後退、塀構造、色彩計画等に関して建築協定を締結するように誘導している。

昭和46年度から平成2年度までに22箇所の建築協定住宅団地が生まれ、平成17年度に出石小学校跡地整備事業に伴う協定が締結され、これまで23件の建築協定が締結された。

類似の制度である地区計画については、既に19箇所の地区において都市計画決定しており、現在数箇所の地区においても計画の策定が行われている。

また、市役所筋や文化的シンボルゾーン等においては、街並み整備の誘導指針を定め、建築物のセットバックや緑化推進等による景観整備を誘導してきたが、平成20年4月に施行された岡山市景観条例に景観形成重点地区として引き継がれている。

このようなことから住民の「まちづくり」に対する意識は、かなり高まっているものと思われる。

## 12. 岡山市景観まちづくり賞の選定

昭和46年から実施していた「岡山市優秀建築物表彰制度」に代わり、平成8年度に創設した『岡山市まちづくり賞』は、都市の美化、緑化、環境整備など都市景観の創出や地域の魅力あるまちづくりに貢献していると認められる建造物等を表彰することにより、本市の都市並びに地域文化の水準を高め、ゆとりと潤いのあるまちづくりに寄与することを目的としている。

平成20年度に、街並み整備誘導指針の内容が景観条例に移行したことに伴って見直しを行ない、内容の整理も行なったうえで、岡山市景観条例に基づく表彰制度として、「岡山市景観まちづくり賞」に名称もあらためて平成21年度から新たに実施した。

令和2年度の応募件数は、「建築物部門」21件、「街並み部門」2件の合計23件の中から、5件の作品が選定され表彰を行なった。

昭和47年から令和2年までに、303件の建築物などが受賞されている。この制度が市民の街づくりへの参加の一つの契機となり、「美しい魅力あふれる街づくり」が市民の自らの手により、今後とも積極的に推進されることが期待される。

## 13. 耐震改修の促進

平成7年1月の阪神・淡路大震災の発生により、同年10月に「建築物の耐震改修の促進に関する法律」（法律第123号）が制定され、近年では、平成23年3月に東日本大震災が発生し、また、南海トラフ巨大地震発生の危険性が指摘されている中で、平成25年11月に同法が大幅に改正された。

この改正により、旧耐震基準で建てられた店舗、病院、旅館等で不特定多数の者が利用する建築物及び学校、老人ホーム等の避難弱者が利用する建築物で、大規模なものの耐震診断が義務化され、また、それ以外の建築物についても耐震診断・耐震改修の一層の推進に努めるよう努力義務が設けられるなど、建築物の耐震化に対し大幅に基準が強化された。

そうしたことから、本市では、平成14年度に古い基準で建てられた木造住宅の耐震診断費用の一部を補助する制度を創設し、平成18年度に全ての建築物に対して耐震診断費用の一部を補助するよう制度を拡充した。さらに平成20年度より、木造住宅の耐震改修費用の一部を補助する制度を創設した。その後、それぞれの補助制度の拡充のための見直しを随時行っており、地震に強いまちづくりを実現していくための取り組みを進めている。

また、平成28年3月に改定した岡山市耐震改修促進計画において、既存建築物の耐震診断・耐震改

修の目標を設定するとともに、その必要性について普及・啓発に努める等、計画的かつ重点的な耐震対策を推進することを目指しているが、その中で、地震発生時に通行を確保すべき道路を指定し、この道路沿線の一定の条件に該当する建築物は耐震診断が義務化された。これを受け、平成28年度より義務化対象建築物への耐震診断補助制度を創設している。

#### 14. 指定確認検査機関の動向

平成11年5月の法律改正により、指定確認検査機関が建築確認業務を行うことが出来るようになった。岡山県では平成12年9月、岡山県建築住宅センター株式会社が岡山県知事の指定を受け、岡山市に於いて業務を開始した。つづいて、日本ERI株式会社が、平成12年4月、国土交通大臣の指定を受け業務を開始し、平成15年4月には岡山支店を開設した。ハウスプラス中国住宅保証株式会社も平成16年4月、中国地方整備局長の指定を受けて岡山支店を開設し業務を開始した。平成21年11月には株式会社西日本住宅評価センターが岡山事務所(平成23年4月から岡山支店)を開設して業務を開始した。

その業務は、建築物及びこれに付属する工作物や昇降機の確認検査など確認検査業務全般にわたって行われており、業務実績は、令和2年度は、確認済件数3,400件・検査済件数2,984件、令和元年度は、確認済件数3,618件・検査済件数3,175件、平成30年度は、確認済件数3,849件・検査済件数3,192件となっており、岡山市全体の約99.5%を占めるようになっている。

同一行政区域内における建築基準法の統一的運用など今後も指定確認検査機関との協議・連携が必要である。

#### 15. 建設リサイクル法に基づく指導等

平成14年5月30日に建設工事に係る資材の再資源化等に関する法律(建設リサイクル法)が施行され、一定規模以上の解体工事等について、技術基準に従って、コンクリート、アスファルト、木材を分別し、再資源化することが義務付けられた。

建設リサイクル法の施行に伴い、届出及び通知の受理・審査、工事現場への届出済証(ステッカー)の掲示、分別解体等に関する指導を行っている。令和2年度は届出1,617件、通知721件で合計2,338件、令和元年度は届出1,710件、通知762件で合計2,472件であった。

#### 16. 空家対策の推進

平成27年5月に「空家等対策の推進に関する特別措置法」、平成28年1月に「岡山市空家等の適切な管理の促進に関する条例」がそれぞれ施行され、平成27年度に空家の実態調査を行った結果、市内に8,660棟の空家が確認された。

実態調査に併せ、「岡山市空家等対策計画」を策定し、「空家の適切な管理・利活用」と「老朽危険な空家の解消」の両面で空家対策を推進することとし、平成29年度に「空家対策推進室」が本課に設置された。

空家等の適正管理に係る助成件数はリフォーム91件(平成26年度～令和2年度)、除却230件(平成27年度～令和2年度)、空き家情報バンクの登録は59件(平成22年度～令和2年度)の内、成約件数は47件となっている。

特定空家等は252棟(平成28年度～令和2年度)を認定し、内230棟の除却・応急措置が完了した。所有者不明の特定空家等について、令和2年度は、令和3年2月に略式代執行による除却を1件実施した。

## 2 建築行政統計

### (1) 建築行政統計統括表

#### ① 統括表(確認申請分)

区分	平成28年度						平成29年度							
	岡山市		指定確認		岡山市全体		岡山市		指定確認		岡山市全体		岡山市	
確認申請受付件数	35	(7)	3 956	(341)	3 991	(348)	24	(2)	3 804	(334)	3 828	(336)	23	
(建築物)	1号	10	(2)	403	(69)	413	(71)	5	(1)	415	(66)	420	(67)	5
	2号			44	(1)	44	(1)			40	(3)	40	(3)	
	3号	6	(1)	614	(89)	620	(90)	3	(1)	528	(86)	531	(87)	
	4号	17	(4)	2 717	(177)	2 734	(181)	10		2 610	(177)	2 620	(177)	10
	計	33	(7)	3 778	(336)	3 811	(343)	18	(2)	3 593	(332)	3 611	(334)	15
(昇降機)	1		92	(1)	93	(1)	4		141	(1)	145	(1)	1	
(工作物)	1		86	(4)	87	(4)	2		70	(1)	72	(1)	7	
確認済証発行件数	41	(7)	3 977	(341)	4 018	(348)	23	(2)	3 820	(331)	3 843	(333)	21	
(建築物)	1号	10	(2)	400	(69)	410	(71)	4	(1)	414	(64)	418	(65)	4
	2号			44	(1)	44	(1)			39	(3)	39	(3)	
	3号	7	(1)	616	(89)	623	(90)	3	(1)	527	(86)	530	(87)	
	4号	18	(4)	2 735	(177)	2 753	(181)	10		2 623	(176)	2 633	(176)	10
	計	35	(7)	3 795	(336)	3 830	(343)	17	(2)	3 603	(329)	3 620	(331)	14
(昇降機)	5		90	(1)	95	(1)	4		143	(1)	147	(1)	1	
(工作物)	1		92	(4)	93	(4)	2		74	(1)	76	(1)	6	
完了検査申請受付件数	38	(2)	3 456		3 494	(2)	24		3 368		3 392		15	
(建築物)	1号	11		284		295		4		324		328		
	2号			37		37				35		35		
	3号	5		520		525		3		432		435		
	4号	13	(2)	2 440		2 453	(2)	14		2 417		2 431		8
	計	29	(2)	3 281		3 310	(2)	21		3 208		3 229		8
(昇降機)	7		113		120		2		112		114		3	
(工作物)	2		62		64		1		48		49		4	
検査済証発行件数	35	(2)	3 410		3 445	(2)	19		3 314		3 333		18	
(建築物)	1号	4		278		282				307		307		1
	2号			36		36				33		33		
	3号	6		518		524		2		425		427		
	4号	15	(2)	2 406		2 421	(2)	15		2 392		2 407		9
	計	25	(2)	3 238		3 263	(2)	17		3 157		3 174		10
(昇降機)	8		113		121		1		111		112		4	
(工作物)	2		59		61		1		46		47		4	

\* ( )は計画変更の

#### ② 統括表(計画通知分)

区分	平成28年度		平成29年度		平成30年度		令和元年度		令和2年度		
確認申請受付件数	70	(12)	62	(11)	53	(5)	61	(2)	56	(7)	
(建築物)	1号	19	(5)	17	(8)	9		10		6	(2)
	2号							1		1	(1)
	3号	15	(4)	7	(2)	6	(2)	7		13	(2)
	4号	24	(3)	23	(1)	31	(3)	33	(2)	25	(2)
	計	58	(12)	47	(11)	46	(5)	51	(2)	45	(7)
(昇降機)	12		15		6		6		10		
(工作物)					1		4		1		
確認済証発行件数	66	(12)	60	(11)	61	(6)	56	(2)	54	(5)	
(建築物)	1号	18	(5)	18	(8)	11	(1)	9		7	(1)
	2号									2	(1)
	3号	10	(4)	12	(2)	6	(2)	4		11	(1)
	4号	26	(3)	21	(1)	31	(3)	34	(2)	22	(2)
	計	54	(12)	51	(11)	48	(6)	47	(2)	42	(5)
(昇降機)	12		9		12		6		10		
(工作物)					1		3		2		
完了検査申請受付件数	53	(1)	55		43	(1)	42	(1)	56	(1)	
(建築物)	1号	18	(1)	15		8		8		6	
	2号									1	
	3号	4		9		3		2		7	
	4号	15		20		24	(1)	22	(1)	28	(1)
	計	37	(1)	44		35	(1)	32	(1)	42	(1)
(昇降機)	15		11		8		6		13		
(工作物)	1						4		1		
検査済証発行件数	53	(1)	52		42	(1)	45	(1)	53	(1)	
(建築物)	1号	18	(1)	14		9		8		6	
	2号										
	3号	4		8		4		2		7	
	4号	15		19		21	(1)	26	(1)	25	(1)
	計	37	(1)	41		34	(1)	36	(1)	38	(1)
(昇降機)	15		11		8		5		14		
(工作物)	1						4		1		

\* ( )は計画変更の内数です。

(単位:件)

平成30年度		令和元年度				令和2年度			
指定確認	岡山市全体	岡山市		指定確認	岡山市全体	岡山市		指定確認	岡山市全体
3 834 (382)	3 857 (382)	22	(3)	3 588 (365)	3 610 (368)	17	(1)	3 417 (316)	3 434 (317)
427 (104)	432 (104)	4	(2)	297 (72)	301 (74)	1	(1)	198 (43)	199 (44)
52 (8)	52 (8)			56 (11)	56 (11)	0		36 (7)	36 (7)
537 (96)	537 (96)	3	(1)	525 (90)	528 (91)	1		491 (96)	492 (96)
2 598 (174)	2 608 (174)	6		2 521 (184)	2 527 (184)	9		2 484 (170)	2 493 (170)
3 614 (382)	3 629 (382)	13	(3)	3 399 (357)	3 412 (360)	11	(1)	3 209 (316)	3 220 (317)
120	121	7		98	105	3		108	111
100	107	2		91 (8)	93 (8)	3		100	103
3 849 (385)	3 870 (385)	23	(3)	3 618 (363)	3 641 (366)	17	(1)	3 400 (318)	3 417 (319)
431 (104)	435 (104)	4	(2)	310 (72)	314 (74)	1	(1)	190 (44)	191 (45)
53 (8)	53 (8)			56 (11)	56 (11)	0		35 (6)	35 (6)
541 (95)	541 (95)	3	(1)	524 (91)	527 (92)	1		492 (96)	493 (96)
2 601 (178)	2 611 (178)	7		2 533 (181)	2 540 (181)	9		2 486 (172)	2 495 (172)
3 626 (385)	3 640 (385)	14	(3)	3 423 (355)	3 437 (358)	11	(1)	3 203 (318)	3 214 (319)
120	121	7		98	105	3		108	111
103	109	2		97 (8)	99 (8)	3		89	92
3 253 (1)	3 268 (1)	16		3 175	3 191	11	(1)	2 984	2 995 (1)
314 (1)	314 (1)	2		244	246	1		172	173
31	31			49	49	0		35	35
453	453			425	425	2		386	388
2 257	2 265	3		2 273	2 276	6	(1)	2 228	2 234 (1)
3 055 (1)	3 063 (1)	5		2 991	2 996	9	(1)	2 821	2 830 (1)
137	140	7		113	120	2		98	100
61	65	4		71	75	0		65	65
3 192 (1)	3 210 (1)	17		3 175	3 192	10		2 921	2 931
308 (1)	309 (1)	2		247	249	0		169	169
32	32			46	46	0		36	36
444	444	1		426	427	2		376	378
2 208	2 217	3		2 272	2 275	6		2 182	2 188
2 992 (1)	3 002 (1)	6		2 991	2 997	8		2 763	2 771
137	141	7		111	118	2		99	101
63	67	4		73	77	0		59	59

## (2) 建築確認申請受付件数及び総床面積の推移

(単位:件,m<sup>2</sup>)

区別		平成28年度	平成29年度	平成30年度	令和元年度	令和2年度
岡山市	総件数	72	52	56	59	56
	総床面積	22 410	12 612	14 184	23 270	15 158
指定確認 検査機関	総件数	3 442	3 261	3 232	3 042	3 209
	総床面積	394 777	412 278	420 146	356 314	454 612
岡山市全体	総件数	3 514	3 313	3 288	3 101	3 265
	総床面積	417 187	424 890	434 330	379 584	469 770

※建築物の確認申請及び計画通知を合わせた数値です(計画変更は除いています)。

## (3) 建築確認等受付件数の状況

※建築物の確認申請及び計画通知を合わせた数値です(計画変更は除いています)。

### ○工事種別件数

(単位:件)

区別		平成28年度	平成29年度	平成30年度	令和元年度	令和2年度
新 築		3 204	3 033	3 039	2 835	3 030
	増 築	288	255	230	248	228
移 転		1	24	1	1	
	改 築			3	6	
用 途 変 更 他		21	1	15	11	7
	計	3 514	3 313	3 288	3 101	3 265

### ○構造別件数

(単位:件)

区別		平成28年度	平成29年度	平成30年度	令和元年度	令和2年度
木 造		2 541	2 408	2 417	2 333	2 445
鉄 骨 造		898	829	788	705	717
鉄 筋 コ ン ク リ ー ト 造		64	63	77	56	82
鉄 骨 鉄 筋 コ ン ク リ ー ト 造		4	5	2	2	4
そ の 他		7	8	4	5	17
計		3 514	3 313	3 288	3 101	3 265

### ○延べ床面積別件数

(単位:件)

区別		平成28年度	平成29年度	平成30年度	令和元年度	令和2年度
30m <sup>2</sup> 以内のもの		68	96	79	83	85
30m <sup>2</sup> を超え100m <sup>2</sup> 以内のもの		657	716	752	632	666
100m <sup>2</sup> を超え200m <sup>2</sup> 以内のもの		2 010	1 890	1 922	1 909	1 996
200m <sup>2</sup> を超え500m <sup>2</sup> 以内のもの		445	411	334	308	302
500m <sup>2</sup> を超え1,000m <sup>2</sup> 以内のもの		197	102	100	83	97
1,000m <sup>2</sup> を超え2,000m <sup>2</sup> 以内のもの		74	44	49	45	63
2,000m <sup>2</sup> を超え10,000m <sup>2</sup> 以内のもの		56	53	46	34	49
10,000m <sup>2</sup> を超え50,000m <sup>2</sup> 以内のもの		7	1	5	6	4
50,000m <sup>2</sup> を超えるもの			1	1	1	3
計		3 514	3 314	3 288	3 101	3 265

### ○用途・地上階数別件数(令和2年度)

用途	階数	1	2	3	4	5	6
一戸建ての住宅		291	2 234	28			
長屋建て住宅			121	4			
共同住宅			33	65	4	7	4
併用住宅		6	14	3		1	
工場等		19	15		1	2	
事務所		22	23	6	5	3	3
店舗等		42	9	2			
ホテル・旅館等							
児童福祉施設・老人ホーム等		22	26	4	1		
倉庫		43	14	1		1	
飲食店等		9	4				1
教育施設		13	10	5	7		
医療施設		6	9				
集会施設		5	1				
その他		49	21	6			
計		527	2 534	124	18	14	8



○防火・準防火・都市計画区域別件数

(単位:件)

区別	平成28年度	平成29年度	平成30年度	令和元年度	令和2年度	
都市 計画 区域内	防火地域	26	23	30	22	34
	準防火地域	265	269	254	206	250
	法22条区域	3 207	3 014	2 994	2 860	2 967
都市計画区域外	16	7	10	13	14	
計	3 514	3 313	3 288	3 101	3 265	

○用途地域・都市計画区域別件数

(単位:件)

区別	平成28年度	平成29年度	平成30年度	令和元年度	令和2年度	
都市 計画 区域内	第1種低層住居専用地域	550	479	492	422	476
	第2種低層住居専用地域				3	
	第1種中高層住居専用地域	363	410	436	375	375
	第2種中高層住居専用地域	216	213	154	182	151
	第1種住居地域	859	772	738	667	762
	第2種住居地域	177	165	180	158	161
	準住居地域					
	近隣商業地域	131	143	146	108	123
	商業地域	98	108	110	123	136
	準工業地域	373	306	295	305	297
	工業地域	16	15	26	30	25
	工業専用地域	3	8	2	5	4
	指定なし	712	687	699	710	741
都市計画区域外	16	7	10	13	14	
計	3 514	3 313	3 288	3 101	3 265	

○住宅等別件数

(単位:件)

区別	平成28年度	平成29年度	平成30年度	令和元年度	令和2年度
一戸建ての住宅	2 667	2 484	2 508	2 425	2 553
長屋建て住宅	223	205	196	139	125
併用住宅	36	29	31	34	24
共同住宅	194	184	161	133	143
上記住宅以外	394	411	392	370	420
計	3 514	3 313	3 288	3 101	3 265

○区別件数

(単位:件)

区別	平成28年度	平成29年度	平成30年度	令和元年度	令和2年度
北 区	1 322	1 204	1 227	1 172	1 264
中 区	891	836	769	745	782
東 区	481	452	474	421	461
南 区	820	821	818	763	758
計	3 514	3 313	3 288	3 101	3 265

(単位:件)

7	8	9	10	11	12	13	14	15以上	合計
									2 553
									125
1	3	2	7	2	1	4	2	8	143
									24
									37
		3	1						66
									53
			2	1	1				4
									53
									59
									14
	1								36
	1								16
									6
									76
1	5	5	10	3	2	4	2	8	3 265

## (4)許可申請取扱件数

(単位:件)

適用法令		平成28年度	平成29年度	平成30年度	令和元年度	令和2年度
法第43条	2項	184	174	192	149	161
法第44条	1項	3			1	
法第48条	1項					
	2項					
	3項				1	
	4項	1				
	5項					
	6項					
	7項					
	8項					
	9項					
	10項					
	11項					
	12項					
法第51条				1	3	
法第52条	9項					
	10項					
	13項					
法第55条	3項					1
法第56条2	1項	4	1		1	
法第59条						
法第59条2	1項					
法第85条	3項					1
	5項	8	3	13		3
法第87条の3	5項					1
計		200	178	206	155	167

注1 H30年度は法改正後の法第43条第2項の認定・許可件数を含む。

※ 法第47条(壁面線による建築制限)の許可については、法第46条の壁面線指定区域無しにつき、対象外。

## (8)岡山市中高層建築物に関する指導要綱による申請状況(H27年度から指導指針)

用途地域	延べ面積	平成28年度						500㎡未満
		500㎡未満	500㎡以上	1000㎡以上	2000㎡以上	3000㎡以上	5000㎡以上	
第1種低層住居専用	4	1	3				3	
第1種中高層住居専用	4			1		1	2	
第2種中高層住居専用	1						1	
第1種住居	6					3	3	
第2種住居	8			6	2		3	
その他	14	1	2	1	2	4	4	
計	37	2	5	8	4	8	10	

(内訳:学校5件,事務所2件,共同住宅12件,その他8件)

(内訳:学校3件,事務

用途地域	年度延べ面積	令和元年度						500㎡未満
		500㎡未満	500㎡以上	1000㎡以上	2000㎡以上	3000㎡以上	5000㎡以上	
第1種低層住居専用	6	3	3				3	
第1種中高層住居専用	1	1					4	
第2種中高層住居専用	2			1	1		1	
第1種住居	2		1			1	0	
第2種住居	1			1			3	
その他	12		3	2	1	1	5	
計	24	4	7	4	2	2	5	

(内訳:事務所4件,共同住宅15件,その他5件)

(内訳:学校3件,事務

## (5)仮使用認定件数

(単位:件)

適用法令	平成28年度	平成29年度	平成30年度	令和元年度	令和2年度
法第7条の6第1項(特定行政庁によるもの)	10	8	13	3	3
法第18条第24項(特定行政庁によるもの)	5	5	4	0	2
計	15	13	17	3	5

## (6)建築物認定取扱い件数

(単位:件)

適用法令	平成28年度	平成29年度	平成30年度	令和元年度	令和2年度
適用の除外(法第3条第1項)	0	0	0	0	0
接道認定(法第43条第2項)				6	17
第1種低層住居専用地域又は第2種低層住居専用地域内における建築物の高さの限度(法第55条)	0	1	0	0	0
一団地認定(法第86条第1項)	0	0	0	1	1
前面道路とみなす道路等(令第131条の2)	0	1	0	0	0
計	0	2	0	7	18

## (7)道路の位置の指定状況

## ①年度別表

(単位:件,m)

区分	昭和43年度～平成27年度	平成28年度	平成29年度	平成30年度	令和元年度	令和2年度	
		件数	5239	33	23	24	30
総延長	383 409.66	1 247.53	836.04	878.83	848.69	926.83	
延長	幅員6m以上	176 959.50	575.81	529.94	559.84	208.40	463.02
	幅員6m未満	206 450.16	671.72	306.10	318.99	640.29	463.81

## ②区画分譲予定面積(道路の位置指定)別件数

(単位:件)

区画面積	年度	平成28年度	平成29年度	平成30年度	令和元年度	令和2年度
	100㎡未満		3	0	0	2
125㎡未満		6	0	6	3	2
150㎡未満		12	9	12	8	30
150㎡以上		68	72	52	63	51
計		89	81	70	76	84

(単位:件)

平成29年度					平成30年度					
500㎡以上	1000㎡以上	2000㎡以上	3000㎡以上	5000㎡以上	500㎡未満	500㎡以上	1000㎡以上	2000㎡以上	3000㎡以上	5000㎡以上
1		1		1	6	3	3			
		1			1	1				
	1	1			2			1	1	
2		2		1	2		1			1
1	2				1			1		
2	1	3	4	6	12		3	2	1	1
6	4	8	4	8	24	4	7	4	2	2

所5件,共同住宅23件,その他6件)

(内訳:学校1件,事務所4件,共同住宅19件,その他8件)

(単位:件)

令和2年度				
500㎡以上	1000㎡以上	2000㎡以上	3000㎡以上	5000㎡以上
			1	
1			1	
				1
1	2			
	4	1	2	3
2	6	1	4	4

所2件,共同住宅15件,その他1件)

(9)違反建築物是正指導状況

①違反建築物に対する是正措置の状況

事項	年度				
	平成28年度	平成29年度	平成30年度	令和元年度	令和2年度
違反建築物	73	65	68	78	54
法第9条第2項により命令した件数					
法第9条第1項により命令した件数					
法第9条第7項により命令した件数					
法第9条第10項により命令した件数					
是正された建築物件数	26	43	30	31	18
法第9条第11項による代執行件数					
告発件数					

②違反建築物に対する行政指導の状況

事項	行政指導の種類	平成28年度		平成29年度		平成30年度		令和元年度		令和2年度	
		行政指導の件数	行政指導の結果是正された件数	行政指導の件数	行政指導の結果是正された件数	行政指導の件数	行政指導の結果是正された件数	行政指導の件数	行政指導の結果是正された件数	行政指導の件数	行政指導の結果是正された件数
確認申請提出指示等		0	0	0	0	1	1	0	0	0	0
工事施工(作業)停止指示等		0	0	0	0	2	1	0	0	0	0
使用禁止(制限)指示等		1	1	0	0	0	0	0	0	0	0
移転、除却等指示等		4	2	7	5	7	5	6	3	11	4
その他		68	23	58	38	58	23	72	28	43	14
計		73	26	65	43	68	30	78	31	54	18

(10)意見の聴取回数

事項	年度				
	平成28年度	平成29年度	平成30年度	令和元年度	令和2年度
回数	1	0	0	1	0
件数	1	0	0	1	0

(11)建設リサイクル法届出・通知状況

知 件数	平成28年度		平成29年度		平成30年度		令和元年度		令和2年度	
	届出 件数	通知 件数	届出 件数	通知 件数	届出 件数	通知 件数	届出 件数	通知 件数	届出 件数	通知 件数
解体工事	1 202	18	1 200	23	1 237	44	1 234	37	1 178	20
新築工事等	168	37	186	17	207	13	171	22	140	35
建築物以外工事	405	652	402	675	408	768	358	688	343	677
計	1 775	707	1 788	715	1 852	825	1 763	747	1 661	732

## (12)建築物省エネ法性能確保計画

(単位:件数)

用途	年度	平成29年度	平成30年度	令和元年度	令和2年度
一戸建ての住宅	届出	4	1	5	4
	共同住宅等				
共同住宅等	届出	194	186	120	124
	非住宅建築物				
非住宅建築物	適合性判定	2	0	0	2
	届出	82	74	73	81
複合建築物	適合性判定	0	0	0	0
	届出	15	17	22	8
計		297	278	220	219

※平成29年4月1日施行

## (13)建築物省エネ法性能向上計画の認定

(単位:件数)

用途	年度	平成28年度	平成29年度	平成30年度	令和元年度	令和2年度
一戸建ての住宅	法第29条第1項申請	3	3	1	7	3
	法第31条第1項申請	0	0	0	0	0
	法第36条第1項申請	0	0	0	0	0
共同住宅等	法第29条第1項申請	0	0	0	0	0
	法第31条第1項申請	0	0	0	0	0
	法第36条第1項申請	0	0	0	0	0
非住宅建築物	法第29条第1項申請	0	0	0	0	0
	法第31条第1項申請	0	0	0	0	0
	法第36条第1項申請	0	0	0	0	0
複合建築物	法第29条第1項申請	0	0	0	0	0
	法第31条第1項申請	0	0	0	0	0
	法第36条第1項申請	0	0	0	0	0
計		3	3	1	7	3

※平成28年4月1日施行

## (14)長期優良住宅建築等計画の認定

種別	年度	平成28年度	平成29年度	平成30年度	令和元年度	令和2年度
一戸建ての住宅	法第5条第1項認定	945	804	774	755	700
	法第5条第2項認定	0	0	0	0	0
	法第5条第3項認定	65	62	90	67	55
	法第8条変更	43	42	23	46	59
	法第9条変更	60	65	60	61	66
	法第10条承認	8	13	13	13	9
共同住宅等	法第5条第1項認定	6	4	3	9	5
	法第5条第2項認定	0	0	0	0	0
	法第5条第3項認定	0	0	0	0	0
	法第8条変更	1	0	0	2	0
	法第9条変更	0	0	0	0	0
	法第10条承認	0	0	0	0	0
計		1 128	990	963	953	894

※平成21年6月4日施行

## (15)低炭素建築物新築等計画の認定

種別	年度	平成28年度	平成29年度	平成30年度	令和元年度	令和2年度
一戸建ての住宅	法第53条第1項申請	23	28	20	46	38
	法第55条第1項申請	1	0	0	0	1
共同住宅等	法第53条第1項申請	0	0	1	0	0
	法第55条第1項申請	0	0	0	0	0
非住宅建築物	法第53条第1項申請	0	0	0	0	0
	法第55条第1項申請	0	0	0	0	0
複合建築物	法第53条第1項申請	0	0	0	0	0
	法第55条第1項申請	0	0	104	83	0
計		24	28	125	129	39

※平成24年12月4日施行

### 3 建築審査会

#### (1) 建築審査会委員名簿

(任期 令和2年11月1日～令和4年10月31日)			
氏名	部門	現職	備考
杉本 秀介	法律	弁護士	
高橋 邦彰	経済	岡山商工会議所 専務理事	
新谷 雅之	建築	建築士	会長
八百板 季穂	建築	岡山理科大学 工学部 建築学科 准教授	
樋口 輝久	都市計画	岡山大学大学院 環境生命科学研究科 准教授	職務代理
吉田 美知恵	公衆衛生	元 公益社団法人 岡山県看護協会 看護研修センター 教育担当	
岡野 千鶴	行政	公益社団法人 岡山県文化連盟 専務理事	

(注) 建築基準法記載部門順

#### (2) 建築審査会開催状況

開催年月日	案件	適用条例	件数
平成29年11月20日	法第56条の2第1項ただし書き(日影)許可	法第56条の2第1項	1
	法第43条第1項ただし書き(敷地と道路との関係)許可(包括処分の報告)	法第43条第1項	105
令和元年8月19日	法第44条第1項第2号(道路内建築許可)	法第44条第1項2号	1
	法第43条第2項第2号(敷地と道路との関係)許可(包括処分の報告)	法第43条第2項2号	289
令和元年10月1日	法第48条第3項ただし書き(用途)許可	法第48条第3項	1
	法第43条第2項第2号(敷地と道路との関係)許可(包括処分の報告)	法第43条第2項2号	27
	岡山市建築審査会包括同意基準の改正		
令和2年5月29日	法第55条第3項第2号(第一種低層住居専用地域等内における建築物の高さの限度)許可	法第55条第3項2号	1
	法第43条第2項第2号(敷地と道路との関係)許可(包括処分の報告)	法第43条第2項2号	91
	法第56条の2第1項ただし書き(日影)許可(包括処分の報告)	法第56条の2第1項	1
	岡山市建築審査会運営要領の改正		

## 4 定期報告状況

### (1)特殊建築物

(単位:件数)

用途	件数	指定件数 (A)	報告すべき 件数(B)	報告件数	
				件数(C)	(C)/(B)
劇場・映画館・演芸場		5	0	0	0
観覧場・公会堂・集会場		37	0	0	0
病院・診療所・児童福祉施設等		409	0	0	0
旅館・ホテル		119	0	0	0
百貨店・マーケット・展示場・キャバレー・カフェー・ナイトクラブ・ バー・舞踏場・遊戯場・公衆浴場(個室付浴場に限る)・待合・料理 店・飲食店・物品販売業を営む店舗		380	344	246	71.5%
スポーツの練習場		5	4	4	100.0%
地下街		2	2	2	100.0%
計		957	350	252	72.0%

(令和3年3月31日現在)

### (2)建築設備(非常用照明他)

(単位:件数)

用途	件数	指定件数 (A)	報告すべき 件数(B)	報告件数	
				件数(C)	(C)/(B)
劇場・映画館・演芸場		5	5	5	100.0%
観覧場・公会堂・集会場		37	37	32	86.5%
病院・診療所・養老院・児童福祉施設等		409	409	349	85.3%
旅館・ホテル		119	119	66	55.5%
百貨店・マーケット・展示場・キャバレー・カフェー・ナイトクラブ・ バー・舞踏場・遊戯場・公衆浴場(個室付浴場に限る)・待合・料理 店・飲食店・物品販売業を営む店舗		380	380	244	64.2%
スポーツの練習場		5	5	4	80.0%
地下街		2	2	2	100.0%
計		957	957	702	73.4%

(令和3年3月31日現在)

### (3)建築設備(防火設備)

(単位:件数)

用途	件数	指定件数 (A)	報告すべき 件数(B)	報告件数	
				件数(C)	(C)/(B)
劇場・映画館・演芸場		5	3	1	33.3%
観覧場・公会堂・集会場		37	19	8	42.1%
病院・診療所・児童福祉施設等		409	237	164	69.2%
旅館・ホテル		119	88	36	40.9%
百貨店・マーケット・展示場・キャバレー・カフェー・ナイトクラブ・ バー・舞踏場・遊戯場・公衆浴場(個室付浴場に限る)・待合・料理 店・飲食店・物品販売業を営む店舗		380	258	142	55.0%
スポーツの練習場		5	4	4	100.0%
地下街		2	2	2	100.0%
病院、有床診療所又は、高齢者、障害者等の就寝の用に供する 用途に供する部分の床面積の合計が200㎡以上		0	0	0	0
計		957	611	357	58.4%

(令和3年3月31日現在)

### (4)昇降機等

(単位:件数)

用途	件数	指定件数 (A)	報告すべき 件数(B)	報告件数	
				件数(C)	(C)/(B)
エレベーター		4 387	4 370	4 337	99.2%
小型エレベーター		154	149	140	94.0%
小荷物専用昇降機		348	335	230	68.7%
階段昇降機		8	8	7	87.5%
エスカレーター		474	435	431	99.1%
遊戯施設		6	1	1	100.0%
計		5 377	5 298	5 146	97.1%

(令和3年3月31日現在)

5 暮らしやすい福祉のまちづくり条例届出件数等

(単位:件数)

対 象 施 設	H28 年 度			H29 年 度			H30 年 度			H31 年 度			R 2 年 度			
	届 出	協 議	合 計	届 出	協 議	合 計	届 出	協 議	合 計	届 出	協 議	合 計	届 出	協 議	合 計	
(1)	1 第一種医療施設	0 (0)	0 (0)	0 (0)	2 (1)	0 (0)	2 (1)	0 (0)	0 (0)	0 (0)	0 (0)	1 (0)	1 (0)	0 (0)	1 (0)	1 (0)
	2 第一種保健福祉施設	11 (5)	0 (0)	11 (5)	7 (2)	1 (1)	8 (3)	6 (1)	0 (0)	6 (1)	5 (2)	0 (0)	5 (2)	5 (2)	0 (0)	5 (2)
	3 第一種官公庁施設	0 (0)	0 (0)	0 (0)	0 (0)	0 (0)	0 (0)	1 (0)	0 (0)	1 (0)	0 (0)	0 (0)	0 (0)	0 (0)	0 (0)	0 (0)
	4 文化教養施設	0 (0)	0 (0)	0 (0)	0 (0)	0 (0)	0 (0)	0 (0)	0 (0)	0 (0)	0 (0)	0 (0)	0 (0)	0 (0)	0 (0)	0 (0)
	5 公益施設	0 (0)	0 (0)	0 (0)	0 (0)	0 (0)	0 (0)	0 (0)	0 (0)	0 (0)	0 (0)	0 (0)	0 (0)	0 (0)	0 (0)	0 (0)
(2)	1 第二種医療施設	13 (6)	0 (0)	13 (6)	16 (8)	0 (0)	16 (8)	6 (3)	0 (0)	6 (3)	11 (2)	0 (0)	11 (2)	11 (2)	0 (0)	11 (2)
	2 第二種保健福祉施設	27 (12)	0 (0)	27 (12)	29 (8)	0 (0)	29 (8)	15 (9)	1 (0)	16 (9)	16 (6)	0 (0)	16 (6)	16 (6)	0 (0)	16 (6)
	3 第二種官公庁施設	0 (0)	0 (0)	0 (0)	0 (0)	0 (0)	0 (0)	0 (0)	0 (0)	0 (0)	0 (0)	0 (0)	0 (0)	0 (0)	0 (0)	0 (0)
	4 教育施設	2 (1)	1 (0)	3 (1)	4 (1)	1 (1)	5 (2)	1 (1)	2 (0)	3 (1)	3 (2)	0 (0)	3 (2)	3 (2)	0 (0)	3 (2)
	5 集会施設	5 (3)	0 (0)	5 (3)	5 (4)	0 (0)	5 (4)	4 (2)	1 (1)	5 (3)	2 (1)	0 (0)	2 (1)	2 (1)	0 (0)	2 (1)
(3)	1 興行施設	0 (0)	0 (0)	0 (0)	0 (0)	0 (0)	1 (1)	2 (1)	3 (2)	0 (0)	1 (1)	1 (1)	0 (0)	1 (1)	1 (1)	
	2 遊戯施設	1 (1)	1 (0)	2 (1)	0 (0)	0 (0)	0 (0)	0 (0)	1 (1)	1 (1)	0 (0)	0 (0)	0 (0)	0 (0)	0 (0)	
	3 スポーツ施設	0 (0)	0 (0)	0 (0)	0 (0)	1 (1)	1 (1)	2 (0)	0 (0)	2 (0)	1 (0)	0 (0)	1 (0)	1 (0)	0 (0)	
	4 物品販売店舗	30 (20)	0 (0)	30 (20)	33 (17)	1 (1)	34 (18)	36 (26)	5 (4)	41 (30)	13 (9)	3 (2)	16 (11)	13 (9)	3 (2)	16 (11)
	4' コンビニエンスストア										2 (0)	0 (0)	2 (0)	2 (0)	0 (0)	2 (0)
	5 飲食店舗	7 (5)	0 (0)	7 (5)	11 (4)	0 (0)	11 (4)	10 (6)	0 (0)	10 (6)	6 (5)	0 (0)	6 (5)	6 (5)	0 (0)	6 (5)
	6 サービス業店舗	1 (0)	0 (0)	1 (0)	0 (0)	0 (0)	0 (0)	0 (0)	0 (0)	0 (0)	1 (1)	0 (0)	1 (1)	1 (1)	0 (0)	1 (1)
	7 宿泊施設	0 (0)	0 (0)	0 (0)	0 (0)	3 (2)	3 (2)	4 (2)	1 (0)	5 (2)	2 (0)	0 (0)	2 (0)	2 (0)	0 (0)	2 (0)
	8 展示施設	3 (0)	0 (0)	3 (0)	1 (0)	0 (0)	1 (0)	1 (1)	0 (0)	1 (1)	2 (1)	0 (0)	2 (1)	2 (1)	0 (0)	2 (1)
	9 観光施設	0 (0)	0 (0)	0 (0)	0 (0)	0 (0)	0 (0)	0 (0)	0 (0)	0 (0)	0 (0)	0 (0)	0 (0)	0 (0)	0 (0)	0 (0)
10 自動車車庫	1 (0)	0 (0)	1 (0)	0 (0)	0 (0)	0 (0)	0 (0)	0 (0)	0 (0)	0 (0)	1 (1)	1 (1)	0 (0)	1 (1)	1 (1)	
(4)	1 事務所		2 (0)	2 (0)		2 (2)	2 (2)		1 (0)	1 (0)		0 (0)	0 (0)		0 (0)	0 (0)
	2 工場等		1 (1)	1 (1)		3 (2)	3 (2)		1 (0)	1 (0)		1 (0)	1 (0)		1 (0)	1 (0)
(5)	1 共同住宅		14 (1)	14 (1)		13 (3)	13 (3)		10 (1)	10 (1)		5 (0)	5 (0)		5 (0)	5 (0)
	2 寄宿舎		0 (0)	0 (0)		1 (0)	1 (0)		0 (0)	0 (0)		0 (0)	0 (0)		0 (0)	0 (0)
(6)	公共交通機関の駅舎等			0 (0)		0 (0)			0 (0)			0 (0)	0 (0)		0 (0)	0 (0)
(7)	3,000㎡以上	0	0	0	0	0	0	0	0	0	0	0	0	0	0	0
	複数構成施設の共用部分 2以上の用途で構成される施設の共用部分															
合 計		101 (53)	19 (2)	120 (55)	108 (45)	26 (13)	134 (58)	87 (52)	25 (8)	112 (60)	64 (29)	12 (4)	76 (33)	64 (29)	12 (4)	76 (33)

※( )内は適合件数



## 6 総合設計制度適用建築物

項目	名称 昭和 48 年度 新岡山ビルディング	昭和 49 年度 住友生命岡山ビル	昭和 52 年度 三井生命ビル
1 建築主	(株)新岡山ビルディング 代表取締役社長 寺西直一	住友生命保険相互会社 取締役社長 新井正明	三井生命保険相互会社 代表取締役社長 長田島孝寛
2 設計	(株)日建設計大阪事務所	(株)日建設計大阪本社	梓設計
3 施工	清水建設(株)	鹿島建設(株)	鹿島建設(株)
4 敷地場所	岡山市中山 24-2,24-3,23 内山下 80-18	岡山市柳町一丁目 292	岡山市幸町 8-101 他 9 筆
5 敷地面積	1,408.15 m <sup>2</sup>	2,281.43 m <sup>2</sup>	1,447.06 m <sup>2</sup>
6 用途地域	商業地域	商業地域	商業地域
7 防火地域	防火地域	防火地域	防火地域
8 用途	事務所	事務所	事務所
9 建築面積	989.14 m <sup>2</sup>	929.35 m <sup>2</sup>	660.46 m <sup>2</sup>
10 建ぺい率	70.24%	40.74%	45.64%
11 法定建ぺい率	100%	100%	100%
12 公開空地実面積 有効公開空地	580.00 m <sup>2</sup> (41.19%)	963.90 m <sup>2</sup> (42.25%)	633.83 m <sup>2</sup> (43.80%)
13 延床面積	10,610.76 m <sup>2</sup>	17,979.33 m <sup>2</sup>	10,138.77 m <sup>2</sup>
14 容積対象床面積	8,428.96 m <sup>2</sup>	16,350.98 m <sup>2</sup>	9,352.69 m <sup>2</sup>
15 法定基準容積率	500%	600%	600%
16 実施容積率	598.60%	716.70%	646.32%
17 駐車台数	68 台	78 台	50 台
18 規模	地上 13 階地下 2 階	地上 20 階地下 2 階	地上 14 階地下 2 階 塔屋 2 階
19 最高の高さ	47.5m	73.7m	60.6m
20 構造	鉄骨鉄筋コンクリート造	鉄骨造及び 鉄骨鉄筋コンクリート造	鉄骨造及び 鉄骨鉄筋コンクリート造
21 外装	吹付タイル	プレキャストコンクリート パネル	プレキャストコンクリート パネル
22 備考			

項目 \ 名称	昭和 53 年度	昭和 57 年度	昭和 60 年度
	日本生命岡山第2ビル	第一生命岡山第2ビル	朝日生命岡山ビル
1 建築主	日本生命保険相互会社 岡山支社 岡山支社長 佐野昌之	第一生命保険相互会社 岡山支社 岡山支社長 丸本金雄	朝日生命保険相互会社 代表取締役 高島隆平
2 設計	鹿島建設(株)	清水建設(株)	(株)竹中工務店
3 施工	鹿島建設(株)	清水建設(株)	(株)竹中工務店
4 敷地場所	岡山市下石井二丁目 145-8,145-15,145-19,145-20	岡山市下石井二丁目 1-101,1-102,1-103,1-121,1-122	岡山市柳町二丁目 6-117
5 敷地面積	1,058.24 m <sup>2</sup>	1,645.98 m <sup>2</sup>	1,119.55 m <sup>2</sup>
6 用途地域	商業地域	商業地域 (容積率 600%・400%)	商業地域 (容積率 600%・400%)
7 防火地域	防火地域	防火地域	防火地域
8 用途	事務所	事務所	事務所
9 建築面積	734.81 m <sup>2</sup>	797.76 m <sup>2</sup>	666.21 m <sup>2</sup>
10 建ぺい率	69.43%	48.47%	59.50%
11 法定建ぺい率	100%	100%	100%
12 公開空地実面積 有効公開空地	216.60 m <sup>2</sup> (20.47%)	545.06 m <sup>2</sup> (33.11%)	304.43 m <sup>2</sup> (27.19%)
13 延床面積	6,952.53 m <sup>2</sup>	11,274.60 m <sup>2</sup>	7,054.46 m <sup>2</sup>
14 容積対象床面積	6,626.89 m <sup>2</sup>	9,958.33 m <sup>2</sup>	6,692.19 m <sup>2</sup>
15 法定基準容積率	600%	545.24%	557.6%
16 実施容積率	626.21%	605.01%	597.75%
17 駐車台数	28 台	51 台	33 台
18 規模	地上9階地下1階 塔屋1階	地上 14 階地下1階 塔屋1階	地上 13 階
19 最高の高さ	36.4m	57.4m	45.0m
20 構造	鉄骨鉄筋コンクリート造	鉄骨鉄筋コンクリート造	鉄骨鉄筋コンクリート造
21 外装	磁気タイル貼	小口タイル打込	小口タイル打込
22 備考			

項目	名称	昭和63年度	平成元年度	平成4年
		福武書店本社ビル	中国銀行本店	アーバンスクエアビル
1 建築主		株式会社 福武書店 代表取締役 福武聡一郎	(株)中国銀行 取締役頭取 稲葉侃爾	(株)吉本組 代表取締役 吉本義則
2 設計		(株)日建設 一級建築士事務所	三菱地所(株) 一級建築士事務所	(株)吉本組 一級建築士事務所
3 施工		鹿島建設(株)・(株)大本組	(株)竹中工務店 (株)藤木工務店 (株)大本組 アイサワ工業(株)	(株)吉本組
4 敷地場所		岡山市南方三丁目 376-1 他	岡山市丸の内一丁目 15- 110 他	岡山市駅前町二丁目 5- 124,125,126 他
5 敷地面積		4,350.37 m <sup>2</sup>	4,076.72 m <sup>2</sup>	872.60 m <sup>2</sup>
6 用途地域		商業地域(400/80) 住居地域(200/60) 近隣商業地域(200/80)	商業地域(容積率 500%)	商業地域(容積率 400%)
7 防火地域		準防火地域	防火地域	準防火地域
8 用途		事務所	事務所(銀行本店)	事務所(テナントビル)
9 建築面積		1,473.26 m <sup>2</sup>	2,944.64 m <sup>2</sup>	468.35 m <sup>2</sup>
10 建ぺい率		33.87%	72.23%	53.67%
11 法定建ぺい率		83.00%	100%	80%
12 公開空地実面積 有効公開空地		2,890.78 m <sup>2</sup> (66.4%) 3,065.12 m <sup>2</sup> (70.4%)	1,427.68 m <sup>2</sup> (35.0%) 1,990.15 m <sup>2</sup> (48.8%)	265.42 m <sup>2</sup> (30.4%) 311.82 m <sup>2</sup> (35.7%)
13 延床面積		18,409.99 m <sup>2</sup>	28,433.22 m <sup>2</sup>	4,966.04 m <sup>2</sup>
14 容積対象床面積		16,852.12 m <sup>2</sup>	24,016.87 m <sup>2</sup>	3,976.75 m <sup>2</sup>
15 法定基準容積率		292.50%	500%	400%
16 実施容積率		387.37%	589.19%	455.74%
7 駐車台数		31 台	96 台(敷地内)	63 台(敷地内)
18 規模		地上 14 階地下3階	地上 12 階地下3階	地上 11 階
19 最高の高さ		70.0m	59.9m	43.3m
20 構造		鉄骨鉄筋コンクリート造及び 鉄骨一部鉄筋コンクリート造	鉄骨造及び 鉄骨鉄筋コンクリート造	鉄骨造
21 外装		PC版花崗石貼	花崗石打込PC版	磁気質タイル打込PC版
22 備考				

項目 \ 名称	平成5年度 (仮称)岡山県立図書館・文書館	平成6年度 ファミール・タワープラザ岡山	平成7年度 (仮称)ザ・サードビル
1 建築主	岡山県知事 長野士郎	丸紅(株) 代表取締役 橋本 守	(株)ザ・サード 代表取締役 那須 正之
2 設計	(有)芦原建築設計研究所	(株)竹中工務店 広島一級建築士事務所	(株)やなぎ建築設計事務所
3 施工		(株)竹中工務店 丸紅建設(株)	(株)まつもとコーポレーション
4 敷地場所	岡山市内山下一丁目 6-101	岡山市国体町 75-23 の一部	岡山市表町三丁目 14-101,-102,-103,-104, -105,-106,-119,-120
5 敷地面積	2,882.73 m <sup>2</sup>	6,647.26 m <sup>2</sup>	1,591.12 m <sup>2</sup>
6 用途地域	商業地域(容積率 500%)	商業地域(容積率 400%)	商業地域 (指定容積率 500%)
7 防火地域	防火地域	準防火地域	防火地域
8 用途	図書館	共同住宅	共同住宅・店舗・事務所
9 建築面積	1,764.4 m <sup>2</sup>	1,815.30 m <sup>2</sup>	1,163.22 m <sup>2</sup>
10 建ぺい率	61.21%	27.31%	73.11%
11 法定建ぺい率	100%	80%	100%
12 公開空地実面積 有効公開空地	925.30 m <sup>2</sup> (32.0%) 1,246.25 m <sup>2</sup>	2,175.68 m <sup>2</sup> (32.7%) 2,722.64 m <sup>2</sup> (41.0%)	578.28 m <sup>2</sup> (36.34%) 617.96 m <sup>2</sup> (38.84%)
13 延床面積	20,737.0 m <sup>2</sup>	30,992.69 m <sup>2</sup>	9,885.25 m <sup>2</sup>
14 容積対象床面積	16,764.0 m <sup>2</sup>	28,922.69 m <sup>2</sup>	8,755.74 m <sup>2</sup>
15 法定基準容積率	500%	400%	480%
16 実施容積率	581.54%	435.11%	550.29%
17 駐車台数	100 台(敷地内)	267 台(自動車)(敷地内) 529 台(自転車)(敷地内)	50 台(自動車)(敷地内) 226 台(自転車)(敷地内)
18 規模	地上8階地下5階塔屋1階	地上 29 階地下1階塔屋1階	地上 14 階地下1階塔屋1階
19 最高の高さ	56.0m	96.8m	49.4m
20 構造	鉄骨鉄筋コンクリート造	鉄筋コンクリート造	鉄骨鉄筋コンクリート造
21 外装	PC版	ALC版	タイル貼
22 備考	取りやめ届け受理	戸数 328 戸	戸数 83 戸

項目	名称	平成8年度	平成8年度	平成12年度
		ニッセイ岡山下石井ビル	NTTクレド岡山ビル	岡山市本町4番地区 優良建築物整備事業ビル
1 建築主		日本生命保険相互会社 岡山支社 支社長 本田泰敏	(株)エヌ・ティ・ティ・クレド 代表取締役社長 三田 清	本町都市開発(株) 代表取締役 角南 総一郎
2 設計		(株)大林組本店 一級建築士事務所	(株)エヌ・ティ・ティ・ ファシリティーズ中国支店 一級建築士事務所	(株)都市生活研究所
3 施工		(株)大林組広島支店	NTTクレド岡山ビル 建設工事協同企業体	戸田建設(株), 広成建設(株) 協立土建(株)
4 敷地場所		岡山市下石井二丁目 2-102 他	岡山市中山下一丁目 8-113,-124	岡山市本町4-105 他
5 敷地面積		1,926.38 m <sup>2</sup>	4,160.86 m <sup>2</sup>	1,623.82 m <sup>2</sup>
6 用途地域		商業地域 (指定容積率 600%)	商業地域 (指定容積率 600%)	商業地域 (指定容積率 480%)
7 防火地域		防火地域	防火地域	防火地域
8 用途		事務所	店舗・事務所・駐車場	共同住宅・店舗
9 建築面積		1,127.60 m <sup>2</sup>	2,872.53 m <sup>2</sup>	1,164.706 m <sup>2</sup>
10 建ぺい率		58.53%	69.03%	71.73%
11 法定建ぺい率		100%	100%	100%
12 公開空地実面積 有効公開空地		610.82 m <sup>2</sup> (31.71%) 869.51 m <sup>2</sup> (45.14%)	1,187.73 m <sup>2</sup> (28.54%) 2,085.96 m <sup>2</sup> (50.13%)	1,628.80 m <sup>2</sup> (100.3%) 1,156.59 m <sup>2</sup> (71.22%)
13 延床面積		14,938.67 m <sup>2</sup>	38,245.12 m <sup>2</sup>	14,245.83 m <sup>2</sup>
14 容積対象床面積		13,258.67 m <sup>2</sup>	29,374.64 m <sup>2</sup>	10,715.75 m <sup>2</sup>
15 法定基準容積率		600%	600%	480%
16 実施容積率		688.27%	705.97%	659.92%
17 駐車台数		駐車台数 113 台	駐車台数 345 台 駐輪台数 350 台	駐車台数 90 台 駐輪台数 176 台
18 規模		地上 14 階地下1階塔屋1階	地上 21 階地下2階塔屋1階	地上 23 階地下1階塔屋1階
19 最高の高さ		59.5m	101.1m	74.3m
20 構造		鉄骨造	鉄骨鉄筋コンクリート造 一部鉄骨造	鉄骨鉄筋コンクリート造
21 外装		PC版	PC版	PC版
22 備考				戸数 87 戸

項目 \ 名称	平成 13 年度	平成 15 年度	平成 16 年度
	グレースタワー	(仮称)岡山市野田屋町一丁目 11 番東地区再開発ビル	(仮称)岡山駅前ビル
1 建築主	両備バス(株) (代)小嶋 光信	両備バス(株) (代)小嶋 光信	(株)天満屋 (代)伊原木 隆太
2 設計	(株)浦辺設計 (代)松村慶三	(株)浦辺設計 (代)松村慶三	(株)竹中工務店 広島一級建築士事務所
3 施工	(株)竹中工務店広島支店	(株)竹中工務店広島支店	(株)竹中工務店広島支店
4 敷地場所	岡山市野田屋町一丁目 11-101 他	岡山市野田屋町一丁目 11-117 他	岡山市駅元町 503-1,503-2
5 敷地面積	1,790.43 m <sup>2</sup>	1,238.65 m <sup>2</sup>	1,401.30 m <sup>2</sup>
6 用途地域	商業地域(指定容積率 600%)	商業地域(指定容積率 600%)	商業地域(指定容積率 600%)
7 防火地域	防火地域	防火地域	防火地域
8 用途	共同住宅	共同住宅・店舗	事務所(貸しビル)
9 建築面積	1,038.38 m <sup>2</sup>	779.16 m <sup>2</sup>	835.33 m <sup>2</sup>
10 建ぺい率	58%	62.90%	59.61%
11 法定建ぺい率	100%	100%	80%
12 公開空地実面積 有効公開空地	781.51 m <sup>2</sup> 1,017 m <sup>2</sup>	471.38 m <sup>2</sup> 585.70 m <sup>2</sup>	526.84 m <sup>2</sup> 943.46 m <sup>2</sup>
13 延床面積	18,870.45 m <sup>2</sup>	12,129.64 m <sup>2</sup>	11,173.36 m <sup>2</sup>
14 容積対象床面積	13,595.31 m <sup>2</sup>	8,835.40 m <sup>2</sup>	10,220.12 m <sup>2</sup>
15 法定基準容積率	600%	600%	600%
16 実施容積率	759.33%	713.31%	729.33%
17 駐車台数	駐車台数 153 台 駐輪台数 285 台(バイク 8 台)	駐車台数 62 台 駐輪台数 178 台(バイク 6 台)	駐車台数 29 台(敷地内) 駐輪台数 8 台(敷地内)
18 規模	地上 32 階地下 1 階 PH1 階	地上 29 階地下 1 階 PH2 階	地上 13 階地下 1 階
19 最高の高さ	103.2m	94.1m	54.7m
20 構造	鉄筋コンクリート造	鉄筋コンクリート造	鉄骨造
21 外装	タイル貼	タイル貼	ガラスカーテンウォール, タイル貼
22 備考	戸数 128 戸	戸数 74 戸	

項目	名称 平成 17 年度 ライオンズマンション 岡山表町	平成 18 年度 岡山市本町8番 地区再開発ビル	平成 25 年度 川崎医科大学附属 川崎病院
1 建築主	㈱大京 大阪支店 支店長 田嶋 猛	岡山市本町8番地区 市街地再開発組合 理事長 大村 祐章	学校法人川崎学園 理事長 川崎誠治
2 設計	㈱INA新建築研究	㈱都市生活研究所	㈱竹中工務店
3 施工	㈱鴻池組 広島支店	西松建設㈱中国支店	㈱竹中工務店広島支店
4 敷地場所	岡山市表町一丁目1番 105	岡山市本町 8 番 102 他	岡山市北区中山下二丁目 6番1
5 敷地面積	1,409.38 m <sup>2</sup>	2,117.68 m <sup>2</sup>	12,089.46 m <sup>2</sup>
6 用途地域	商業地域(指定容積率 600%)	商業地域(指定容積率 500%)	商業地域(指定容積率 500%)
7 防火地域	防火地域	防火地域	防火地域
8 用途	共同住宅・店舗	ホテル・共同住宅・ 物販店舗・飲食店	病院
9 建築面積	694.58 m <sup>2</sup>	1,411.37 m <sup>2</sup>	5,603.85 m <sup>2</sup>
10 建ぺい率	49.28%	66.64%	46.35%
11 法定建ぺい率	100%	70% (高度利用地区)	100%
12 公開空地実面積 有効公開空地	457.67 m <sup>2</sup> 696.09 m <sup>2</sup>	322.84 m <sup>2</sup> 441.21 m <sup>2</sup>	3,683.42 m <sup>2</sup> 2,600.66 m <sup>2</sup>
13 延床面積	14,091.22 m <sup>2</sup>	13,009.47 m <sup>2</sup>	78,334.83 m <sup>2</sup>
14 容積対象床面積	10,000.15 m <sup>2</sup>	10,578.95 m <sup>2</sup>	67,276.40 m <sup>2</sup>
15 法定基準容積率	600%	480%	500%
16 実施容積率	709.54%	499.55%	556.49%
17 駐車台数	駐車台数 72 台 駐輪台数 207 台 (バイク 10 台) (敷地内)	駐車台数 106 台 駐輪台数 142 台	駐車台数 288 台 駐輪台数 265 台
18 規模	地上 23 階地下1階	地上 15 階地下1階	地上 15 階地下2階塔屋2階
19 最高の高さ	74.1m	53.8m	73.66m
20 構造	鉄筋コンクリート	鉄筋コンクリート	鉄筋コンクリート造一部鉄骨
21 外装	タイル貼り	タイル貼り	タイル貼り
22 備考	戸数 120 戸	客室数 133 室 住戸数 67 戸	

## 7 建築協定認可状況

認可番号	協定の名称	認可年月日	有効期間	協定代表者住所氏名
1	益野南団地建築協定	S46.6.1	10年(期間満了)	岡山市西古松 18-2 横山賢二
2	川井南団地建築協定	S46.6.1	10年(期間満了)	岡山市築港新町9-36 市米英男
3	殖産一宮団地 建築協定	S48.2.20	10年(期間満了)	岡山市蕃山町2番1号 殖産住宅相互(株) 岡山支店長 室住春男
4	両備サニー福泊 1次団地建築協定	S48.10.20	10年(期間満了)	岡山市西市 600 馬場久雄
5	郡南平台住宅地 建築協定	S49.2.18	10年(期間満了)	岡山市磨屋町 10 番 20 号 伊藤忠不動産 KK 岡山出張所長 伊藤寛
6	殖産乙多見団地 建築協定	S49.12.3	10年(期間満了)	岡山市蕃山町2番1号 殖産住宅相互(株) 岡山支店長 室住春男
7	小柴工務店造り山 ハイツ建築協定	S50.3.12	10年(期間満了)	岡山市今村 233 番地 (株)小柴工務店代表取締役 小柴毅
8	瀬戸パークハイツ 建築協定	S50.9.5	19年(期間満了)	
9	益野北団地建築協定	S50.9.9	10年(期間満了)	岡山市西大寺南二丁目1番7号 西大寺農業協同組合 組合理事長 三宅繁男
10	ハイライフ山崎 建築協定	S50.11.20	10年(期間満了)	大阪市北区中之島六丁目6番地 積水ハウス(株) 代表取締役 田鍋健
11	下電くろがね団地 建築協定	S51.7.15	10年(期間満了)	岡山市磨屋町9番 30 号 下電開発(株) 代表取締役 永山靖介
12	両備サニー南古都小 鳥の森団地建築協定	S51.8.5	10年(期間満了)	岡山市西大寺上一丁目1番 50 号 両備バス(株)代表取締役 松田基
13	岡山市南古都(1次) 建築協定	S52.3.25	15年(期間満了)	高知市追手筋一丁目6番9号 関西不動産(株) 代表取締役 沢村拓夫
14	岡山市南古都(2次) 建築協定	S52.3.25	15年(期間満了)	同上
15	芳賀・佐山団地(1次) 建築協定	S53.4.12	10年(期間満了)	岡山市表町一丁目4番 68-301 号 岡山県住宅供給公社理事長 黒瀬剛
16	殖産海吉 陽光台団地建築協定	S54.3.28	10年(期間満了)	岡山市蕃山町2番1号 殖産住宅相互(株)岡山支店 支店長 阿座上勝宏
17	三井ニュータウン妹尾 「希望ヶ丘」団地 建築協定	S57.11.4	7年(期間満了)	岡山市中山山下二丁目 18-9 中鉄バス(株) 取締役社長 藤田正蔵
18	東岡山レークタウン(1次) 建築協定	S58.11.7	10年(期間満了)	東京都東久留米市学園町二丁目 18-9 東京多摩地所(株) 代表取締役 西井寔
19	芳賀・佐山団地(2次) 建築協定	S59.1.17	10年(期間満了)	岡山市表町一丁目 10 番 32 号 岡山県住宅供給公社理事長 長野士郎
20	エスト岡山住宅団地 建築協定	S59.4.19	10年(期間満了)	東京都港区赤坂一丁目2番7号 鹿島建設(株) 取締役社長 鹿島昭一
21	東岡山レークタウン(2次) 建築協定	S61.5.17	10年(期間満了)	東京都東久留米市学園町二丁目 18-9 東京多摩地所(株) 代表取締役 西井寔
22	せのおニューシティ 建築協定	H2.10.18	10年(期間満了)	岡山市西大寺上一丁目1番 50 号 両備バス(株) 代表取締役 松田基
23	出石小学校跡地 整備事業	H17.11.10	15年(期間満了)	岡山市大供一丁目1番1号 岡山市長 高谷茂男



協定者数	協定区域の地名・地番	用途・防火区域	区域の面積
129人(143区画)	岡山市益野南団地 第1区画～第143区画	指定なし・指定なし	48,893 m <sup>2</sup>
64人(76区画)	岡山市川井南団地 第1区画～第76区画	指定なし・指定なし	30,452 m <sup>2</sup>
3人(136区画)	岡山市一宮 181 他	指定なし・指定なし	38,378 m <sup>2</sup>
84人(124区画)	岡山市福泊字東二反田 11-2～11-100 他	第1種住居専用・指定なし	34,351 m <sup>2</sup>
9人(114区画)	岡山市郡 902-7他	指定なし・指定なし	49,723 m <sup>2</sup>
2人(28区画)	岡山市乙多見 105-15 他	住居地域・指定なし	9,125 m <sup>2</sup>
4人(180区画)	岡山市平山 844 他	指定なし・指定なし	55,875 m <sup>2</sup>
	岡山市瀬戸町江尻、旭ヶ丘地内	指定なし・指定なし	241,360 m <sup>2</sup>
26人(102区画)	岡山市大多羅町 90-1他 岡山市可知 3丁目 30-1他	第1種住居専用・指定なし	30,400 m <sup>2</sup>
2人(253区画)	岡山市山崎三の坪 328番の2他	第1種住居専用・指定なし	75,000 m <sup>2</sup>
53人(54区画)	岡山市鉄 230-5他	住居地域・指定なし	16,354 m <sup>2</sup>
19人(259区画)	岡山市南古都 134-14 他	住居地域・指定なし	83,150 m <sup>2</sup>
89人(121区画)	岡山市東平島 1595-7他 岡山市南古都 440-6他	住居地域・指定なし	40,766 m <sup>2</sup>
18人(107区画)	岡山市南古都 500-2他	住居地域・指定なし	27,066 m <sup>2</sup>
1人(289区画)	岡山市芳賀 1117番の一部 岡山市佐山 795番の一部	指定なし・指定なし	178,200 m <sup>2</sup>
33人(97区画)	岡山市海吉 22-8他 岡山市中川町 847-4他	指定なし・指定なし	30,059 m <sup>2</sup>
42人(80区画)	岡山市妹尾字上寺 1120-2他	住居地域・指定なし	16,970 m <sup>2</sup>
6人(518区画)	岡山市上道北方,中尾,沼地内	指定なし・指定なし	239,233 m <sup>2</sup>
1人(507区画)	岡山市芳賀 306-3 他	指定なし・指定なし	172,573 m <sup>2</sup>
1人(165区画)	岡山市金岡東町三丁目 1900-6 他	住居地域・指定なし	44,706 m <sup>2</sup>
3人(463区画)	岡山市中尾,沼地内	指定なし・指定なし	189,656 m <sup>2</sup>
3人(296区画)	岡山市東畦 97-18 他	第1種住居専用・指定なし	104,808 m <sup>2</sup>
2人	岡山市幸町 10-101 の一部, 10-1001 の一部	商業区域・指定あり	10,960 m <sup>2</sup>

## 8 岡山市景観まちづくり賞表彰状況

(1)令和2年度までの表彰作品の用途別件数(平成20年度は、募集せず。)

表彰種別 建築物用途	優秀建築物	まちづくり賞	景観まちづくり賞			
	昭和47年～ 平成7年	平成8年～ 平成19年	平成21年～ 平成29年	平成30年	令和元年	令和2年
	優秀建築物	建築物部門	建築物部門	建築物部門	建築物部門	建築物部門
宿泊施設	6	2	1			
百貨店・店舗	6	5	6	1	2	1
事務所・庁舎	39	14	4	1		
金融施設	16	1	2			
医療施設	15	7	7			
文化・コミュニティー施設	13	5				
研究所	2	0				
美術館	4	0	1			
教育施設	11	3	3		1	2
スポーツ施設	3	1				
住宅・共同住宅	14	4	12	1		1
その他	13	7	3	1	3	
計	142	49	39	4	6	4
	すまい・ポイント賞	すまい部門				
住宅	9	15				
医療施設	1	0				
店舗	1	1				
その他	8	1				
計	19	17				
	特別賞	まちかど部門	街並み部門	街並み部門	街並み部門	街並み部門
	2	6	7	1		1
		奨励賞				
		1				
		まちなみ部門				
		10				
合計	163	83	41	5	6	5

(2)令和2年度 岡山市景観まちづくり賞 受賞者等一覧表

部門	表彰対象物		建築主	
	所在地	用途	設計者	施工者
建築物部門	街に涼を		酒井 啓太郎	
	北区富田町一丁目	一戸建て住宅	積水ハウス株式会社岡山支店	積水ハウス株式会社岡山支店
	学校法人森教育学園 岡山学芸館スクールガーデン		学校法人森教育学園	
	東区西大寺上二丁目	部活動練習場	株式会社黒川建築設計事務所	株式会社あらい建設 平尾造園株式会社
	THE COURTYARD OMOTECHO		日東興業株式会社	
	北区表町一丁目	店舗	株式会社リテール・シー 清水建設株式会社広島支店	清水建設株式会社広島支店
	岡山市認可保育園 ポエム保育園おかやま		社会福祉法人愛あい会	
	北区檜津	認可保育園	株式会社日建設計	大和ハウス工業株式会社 岡山支社
街並み部門	下石井公園トイレ YOU+TAS ヨータス		岡山市長	
	北区幸町	公衆トイレ	株式会社FIRST-DESIGN	株式会社アクタス



発行 岡山市 都市整備局 住宅・建築部 建築指導課

〒700-8544 岡山市北区大供一丁目1番1号

電話 (086)803-1000(代表) / ファックス (086)803-1730

HP アドレス <https://www.city.okayama.jp/>

[soshiki/12-1-4-0-0\\_21.html](https://www.city.okayama.jp/soshiki/12-1-4-0-0_21.html)

メールアドレス [kenchikushidouka@city.okayama.lg.jp](mailto:kenchikushidouka@city.okayama.lg.jp)