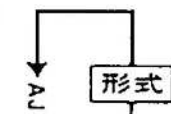


岡東浄化センターNo. 1電油操作器修理
対象機器位置図



型式 : AJ02LFN22I-E223221N/Y



| | | | | | |
|--|----|---------------------|-----------------------|--------|--------------------|
| | O2 | 90kgf・m～120kgf・m | 20kgf/cm ² | 0.4kw | 機種 |
| | O3 | 180kgf・m～240kgf・m | 22kgf/cm ² | 0.75kw | |
| | L | 正アーム(下図位置) | | | クランクアーム |
| | S | 逆アーム(下図の反対側) | | | |
| | F | 入力信号増加でクランクアーム反時計回り | | | 正作動 |
| | R | 入力信号増加でクランクアーム時計回り | | | 逆作動 |
| | N | なし | | | アキュムレータ (ACC) |
| | A | ACC作動でクランクアーム反時計回り | | | |
| | B | ACC作動でクランクアーム時計回り | | | |
| | 1 | 弁開でクランクアーム反時計回り | | | 手動操作 スイッチ |
| | 2 | 弁開でクランクアーム時計回り | | | |
| | 1 | 異常でクランクアーム反時計回り | | | 入力信号またはフィードバック信号異常 |
| | 2 | 異常でクランクアーム時計回り | | | |
| | N | 不使用 | | | 弁開度計用 信号 |
| | I | クランクアーム反時計回りで信号増加 | | | |
| | D | クランクアーム時計回りで信号増加 | | | |

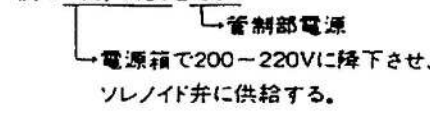
| | | | |
|--|----|---------------------|--------------------|
| | E1 | 屋内形 | 電動機 |
| | E2 | 屋外形 | |
| | 1 | 屋内形 | 管制部 |
| | 2 | 屋外形 | |
| | 1 | 200V 50 60Hz | 電源 |
| | 2 | 220V 60Hz | |
| | 3 | 400V 50 60Hz | |
| | 4 | 440V 60Hz | |
| | N | なし | 圧力スイッチ |
| | 1 | 付 SPS-K225(屋内) | |
| | 2 | 付 SPS-K225WQ(第3種散水) | |
| | N | なし | リミットスイッチ (IP67) |
| | 1A | 1個付 クランクアーム反時計端で作動 | |
| | 1B | 1個付 クランクアーム時計端で作動 | |
| | 2 | 2個付 | 手動操作 レバー |
| | N | なし | |
| | 1 | 付 | |
| | N | なし | ソレノイド弁用 電源箱 ★ |
| | 1 | 屋内形 | |
| | 2 | 屋外形 | |

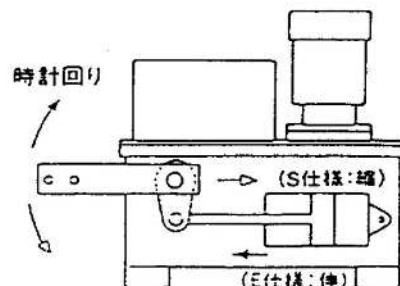
| | | | |
|--|---|---------|---|
| | Y | ドレンコック付 | 特殊仕様は当該枠内の記号をYとする。全体的な特殊仕様はこの枠内の記号をYとする。特殊仕様の内容をこの欄に列記する。 |
|--|---|---------|---|

- 記1 入力信号 4～20mA
弁開度計用信号 4～20mA(全閉～全開)
- 記2 信号異常とは下記を言う。
(1)入力信号過小 (3.5mA以下)
(2)入力信号過大 (21mA以上)
(3)フィードバック信号断
- 記3 圧力スイッチ標準設定は下記のとおり。
A=5kgf/cm² B=3kgf/cm²
(2kgf/cm²以下で作動, 5kgf/cm²以上で復帰)
- 記4 アキュムレータ(ACC)を使う場合の部品選択表

| | ACCによる動作 | 選択する部品 |
|---------|----------|--------|
| 正アーム(L) | 反時計回り(A) | S仕様 |
| | 時計回り(B) | E仕様 |
| 逆アーム(S) | 反時計回り(A) | E仕様 |
| | 時計回り(B) | S仕様 |

アキュムレータのN₂ガスの封入圧: 15 kgf/cm²
 高圧ガス取締法により、N₂ガスは未封入で出荷

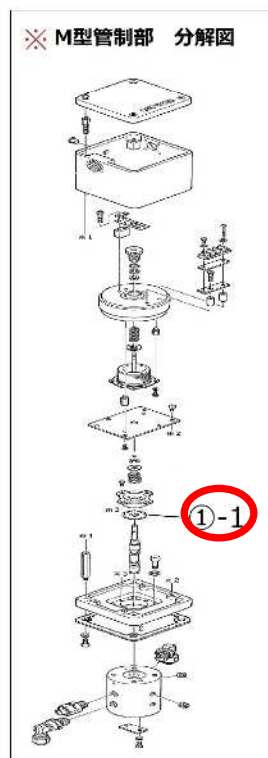
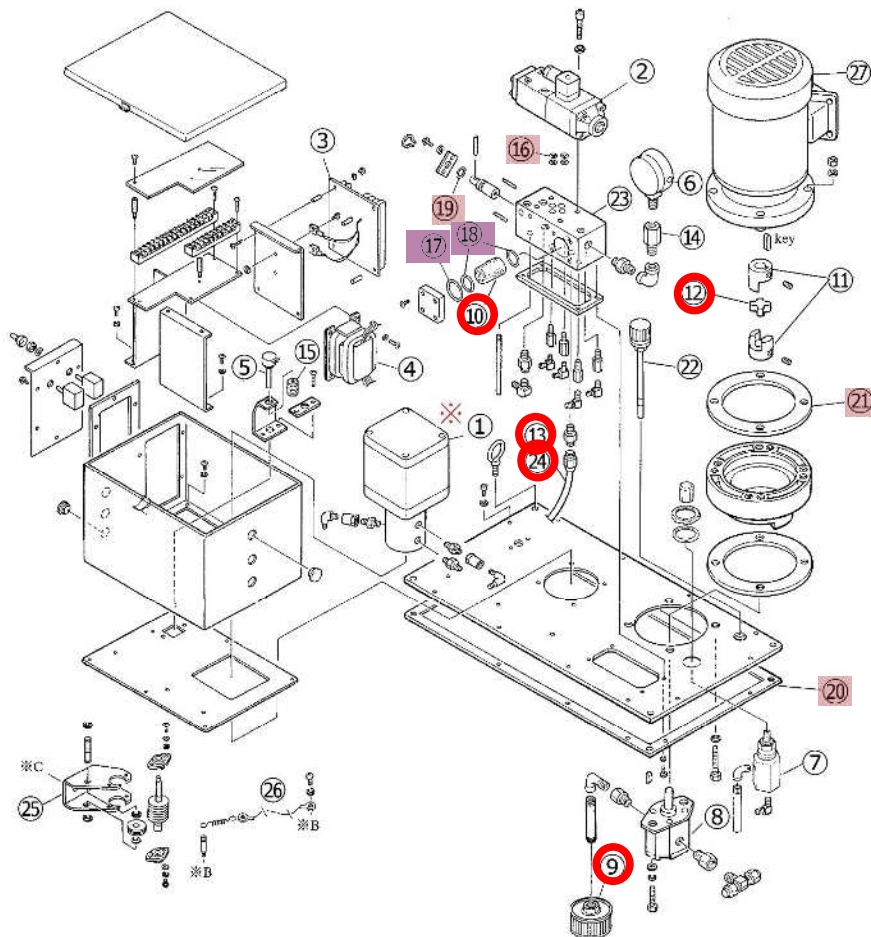
- 記5 クランクアームの回り方向は、クランクアーム側から見た状態である。
- 記6 ★ソレノイド弁用電源箱は、下記例の如く、電源が2系統供給される場合に使用する。
 例: 400/440Vと100V

- 記7 機側配線法は下記のとおり。
 (1)電動機と管制部とも屋外形(ソレノイド弁用電源箱を使う場合は、これも屋外形)の場合、ブリカチューブを用いる。
 (2)上記以外の場合は、ケーブル配線とする。



AJ02 上板付属部品

■ : パッキンセット(パワーパック)

※下記分解図、モーターを除いたすべての部品がアセンブリに含まれます。

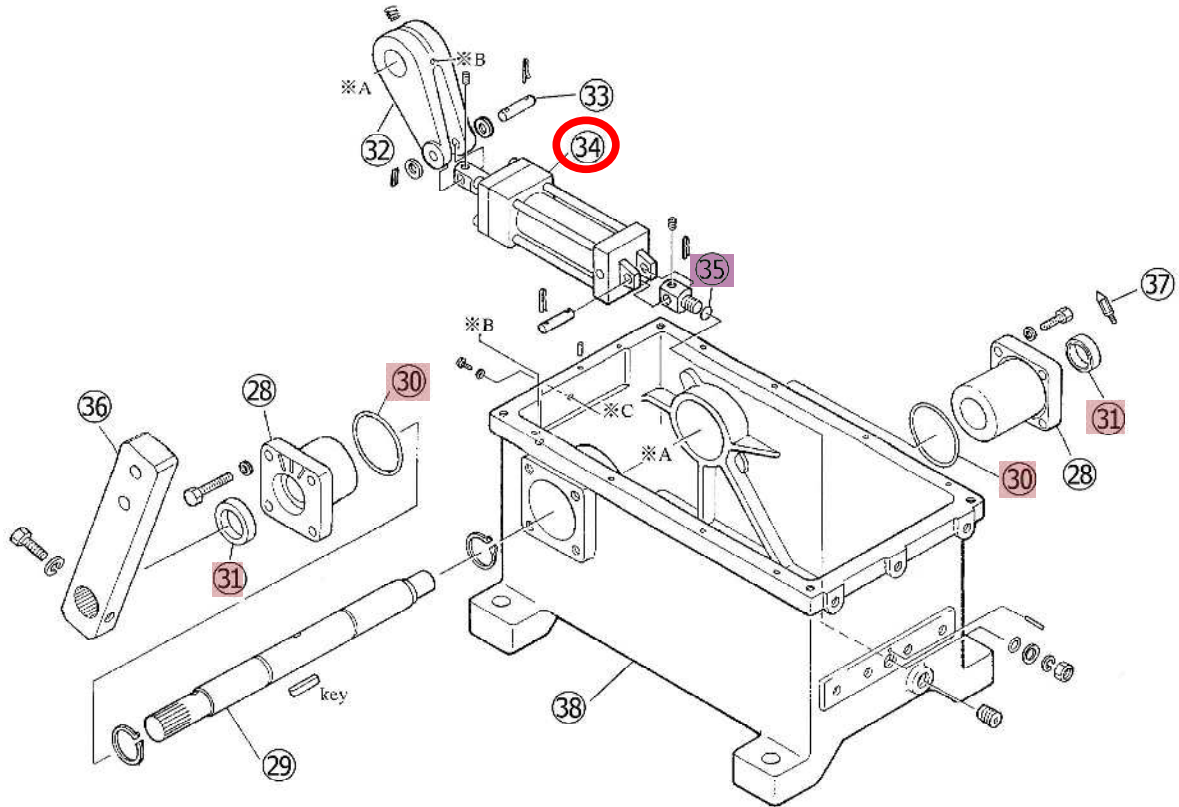


| 品番 | 品名 | 部品番号 | 数量 | 品番 | 品名 | 部品番号 | 数量 |
|-----|---------------|--|----------|----|----------------|--------------------------------------|-----------|
| ① | M型管制部 | AD1900. 1-06 | 1式 | ⑭ | ゲージダンパ | SAD-2T | 1個 |
| ①-1 | シール隔膜 | AD6800. 0-11 | 1個 | ⑮ | カップリング | MW1102. 1-27 | 1個 |
| ② | 電磁弁 (ACC付) | KSO-G02-2B*-30-N-2T KSO-G02-2B*-30-N-2T | 1個 2個 | ⑯ | Oリング (ACC付) | AS568-012HS90NBR AS568-012HS90NBR | 4個 13個 |
| ③ | アンプ基板 | AD1900. 0-82 | 1式 | ⑰ | Oリング | JIS B2401 G40 | 1個 |
| ④ | トランス | YM1240. 0 | 1個 | ⑱ | Oリング | JIS B2401 G30 | 2個 |
| ⑤ | 非接触ポテンシオメータ | AD1900. 0-95 | 1個 | ⑲ | Oリング | JIS B2401 P11 | 1個 |
| ⑥ | 圧力計 | GV50-123-2000000XXXX0 3.5MPa | 1個 | ⑳ | ガスケット | YG0311. 0-50 | 1枚 |
| ⑦ | リリーフ弁 | AD6806. 0-70 | 1個 | ㉑ | ガスケット | YG0311. 0-09 | 1枚 |
| ⑧ | ポンプ | AP100/2. 5D+T | 1個 | ㉒ | 油面計 | AD1900. 1-31 | 1個 |
| ⑨ | サクシオンフィルタ | SFT-03-150W | 1個 | ㉓ | マニホールド | AD1900. 1-44 | 1個 |
| ⑩ | フィルタエレメント | C35×60 BC10u | 1個 | ㉔ | チューブジュロン | AD1900. 1-08 | 1式 |
| ⑪ | カップリング | AD1900. 3-43 | 1個 | ⑳ | フィードバック機構 | AD1900. 3-02/Y | 1式 |
| ⑫ | スパイダゴム | L070 | 1個 | ㉖ | ワイヤASSY | AD1900. 0-41 | 1式 |
| ⑬ | 油圧ホース | T1000. 04 L=570mm | 1式 | ㉗ | モーター | 0. 4kW(200V/400V/440V) | 1個 |

□ : 交換部品

AJ02 油槽付属部品

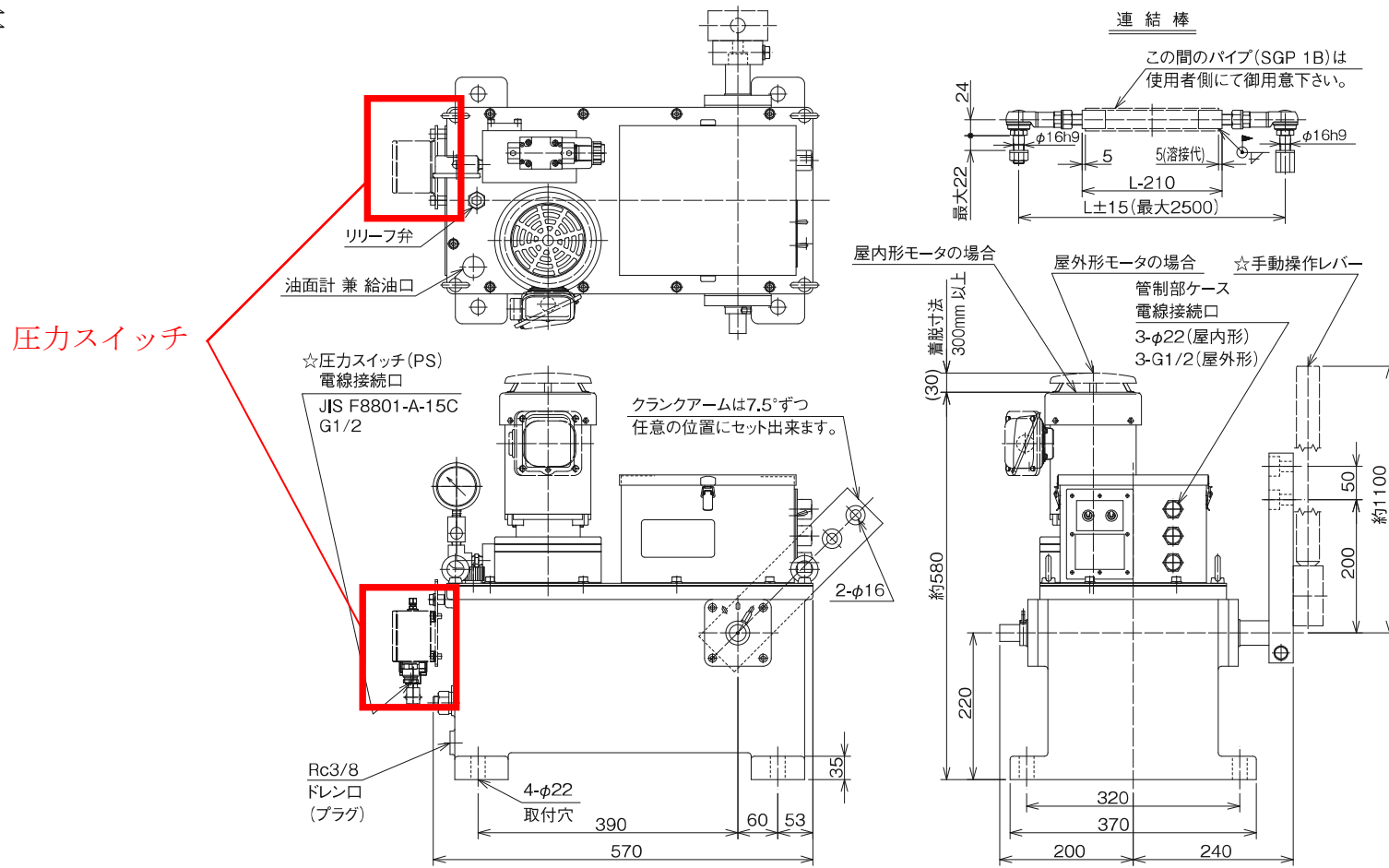
■ : パッキンセット(軸シール)



| 品番 | 品名 | 部品番号 | 数量 |
|----|---------|----------------|----|
| 28 | 軸受 | AD1900.0-23 | 2個 |
| 29 | クランク軸 | AD1900.1-22 | 1個 |
| 30 | Oリング | JIS B 2401 G75 | 2個 |
| 31 | オイルシール | TC40588 | 2個 |
| 32 | クランク | AD1910.0-05 | 1個 |
| 33 | クランクピン | AD1900.0-27 | 1個 |
| 34 | 油圧シリンダ | AD1900.2-25 | 1式 |
| 35 | Oリング | JIS B 2401 P16 | 1個 |
| 36 | クランクアーム | AD1900.1-11 | 1個 |
| 37 | 開度指針 | AD1900.0-32 | 1個 |
| 38 | 油槽 | AD1900.0-21 | 1個 |

作動油も交換すること。

□ : 交換部品



[注1] パワーパック本体の周囲は、500mm以上のスペースを確保して下さい。

: 交換部品

図9.1 パワーパック MODEL AJ02 正アーム
図番 : AD1900.4-JA