

| 凡 例 | |
|------|----------------|
| ● | 当初高木 (現存なし) |
| ● 1 | 現況高木 |
| ● T1 | 現況低木 |

せん定対象木凡例

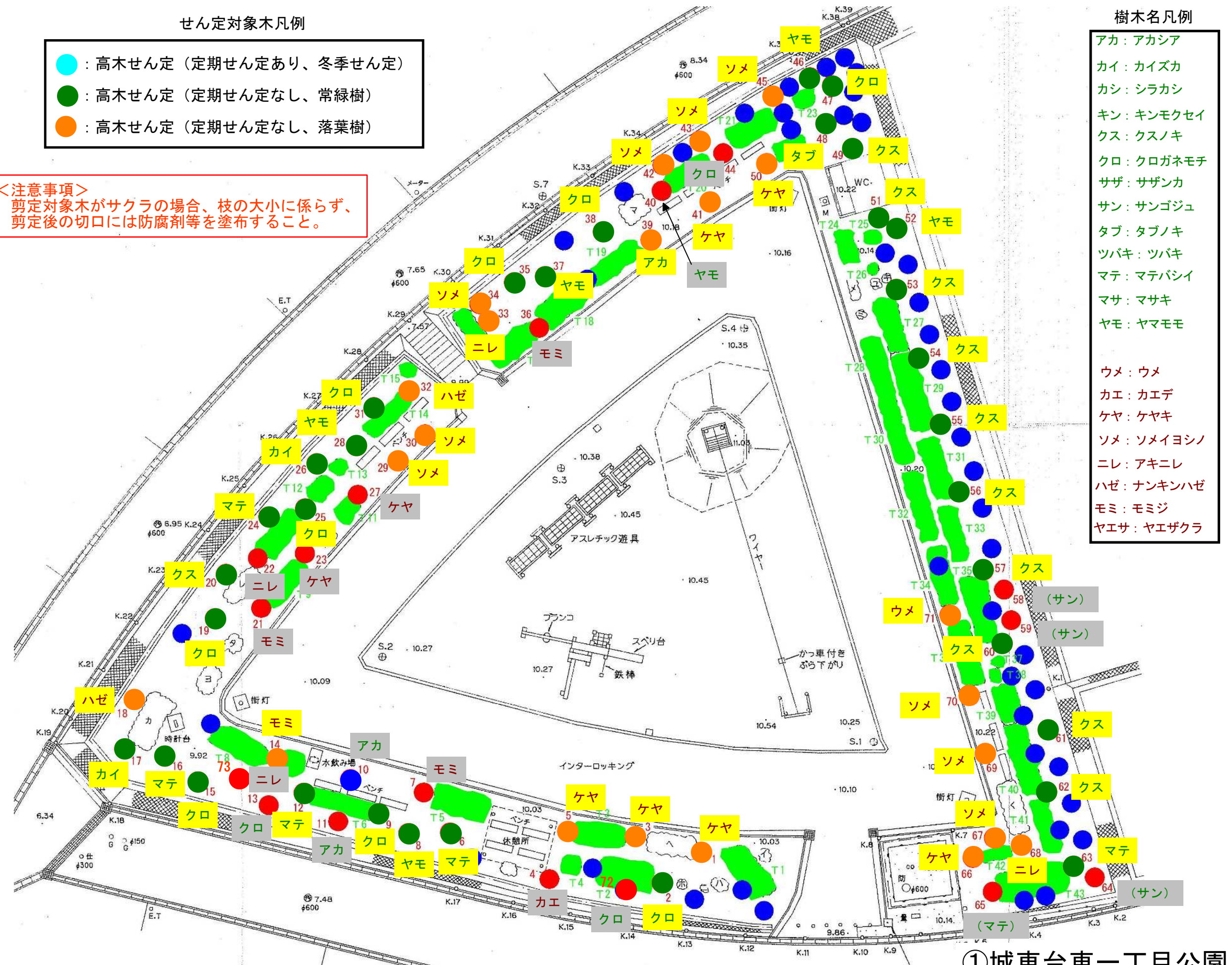
- : 高木せん定 (定期せん定あり、冬季せん定)
 ● : 高木せん定 (定期せん定なし、常緑樹)
 ● : 高木せん定 (定期せん定なし、落葉樹)

<注意事項>
 剪定対象木がサクラの場合、枝の大小に係らず、
 剪定後の切口には防腐剤等を塗布すること。

樹木名凡例

アカ: アカシア
 カイ: カイズカ
 カシ: シラカシ
 キン: キンモクセイ
 クス: クスノキ
 クロ: クロガネモチ
 サザ: サザンカ
 サン: サンゴジュ
 タブ: タブノキ
 ツバキ: ツバキ
 マテ: マテバシイ
 マサ: マサキ
 ヤモ: ヤマモモ

ウメ: ウメ
 カエ: カエデ
 ケヤ: ケヤキ
 ソメ: ソメイヨシノ
 ニレ: アキニレ
 ハゼ: ナンキンハゼ
 モミ: モミジ
 ヤエサ: ヤエザクラ



せん定対象木凡例

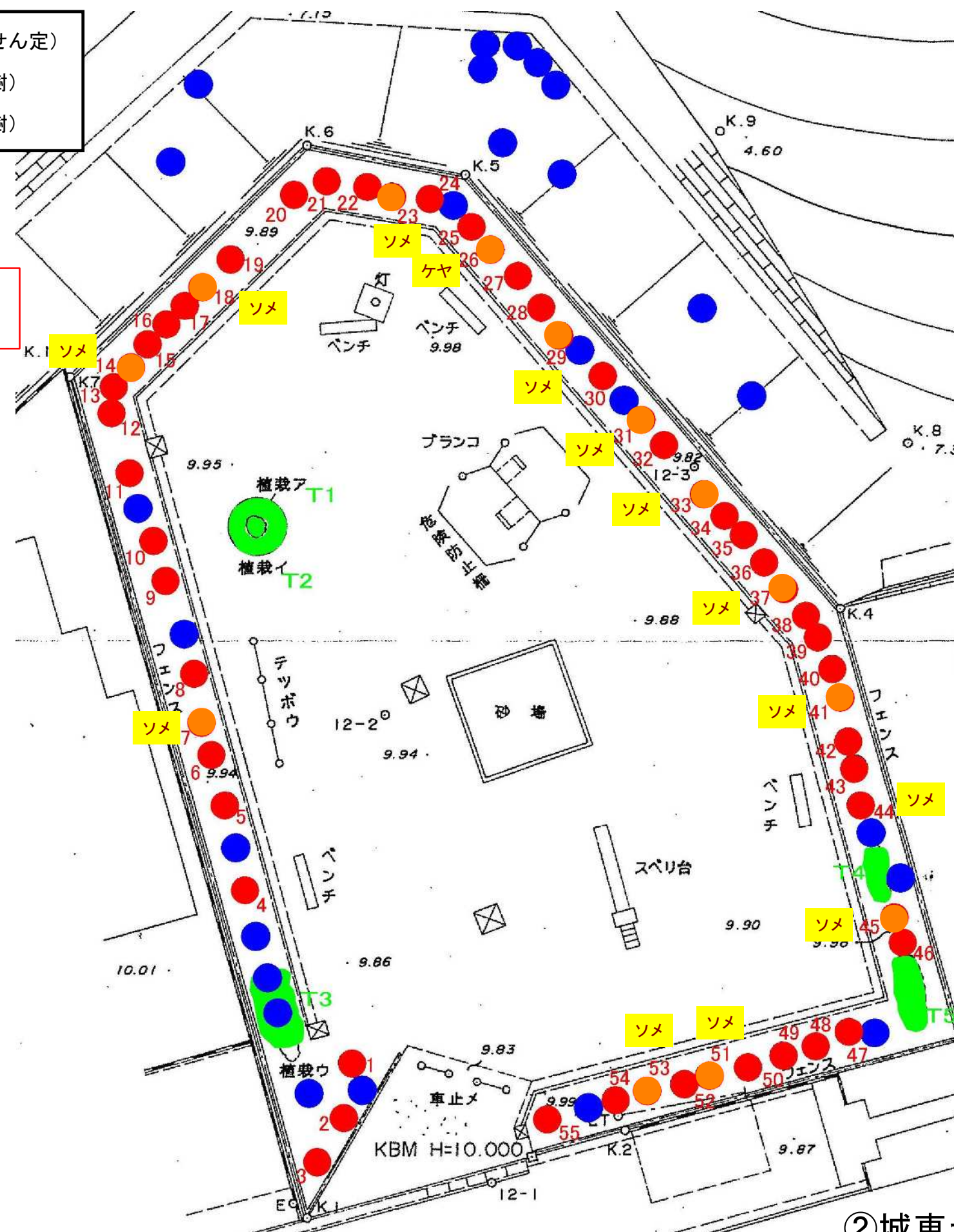
| 凡 例 | |
|------|----------------|
| ● | 当初高木 (現存なし) |
| ● 1 | 現況高木 |
| ● T1 | 現況低木 |

- : 高木せん定 (定期せん定あり、冬季せん定)
- : 高木せん定 (定期せん定なし、常緑樹)
- : 高木せん定 (定期せん定なし、落葉樹)

<注意事項>
 剪定対象木がサクラの場合、枝の大小に係らず、
 剪定後の切口には防腐剤等を塗布すること。

樹木名凡例

- アカ: アカシア
 カイ: カイズカ
 カシ: シラカシ
 キン: キンモクセイ
 クス: クスノキ
 クロ: クログネモチ
 サザ: サザンカ
 サン: サングジュ
 タブ: タブノキ
 ツバキ: ツバキ
 マテ: マテバシイ
 マサ: マサキ
 ヤモ: ヤマモモ
- ウメ: ウメ
 カエ: カエデ
 ケヤ: ケヤキ
 ソメ: ソメイヨシノ
 ニレ: アキニレ
 ハゼ: ナンキンハゼ
 モミ: モミジ
 ヤエサ: ヤエザクラ



アカ：アカシア
カイ：カイズカ
カシ：シラカシ
キン：キンモクセイ
クス：クスノキ
クロ：クロガネモチ
サザ：サザンカ
サン：サンゴジュ
タブ：タブノキ
ツバキ：ツバキ
マテ：マテバシイ
マサ：マサキ
ヤモ：ヤマモモ

ウメ：ウメ
カエ：カエデ
ケヤ：ケヤキ
ソメ：ソメイヨシノ
ニレ：アキニレ
ハゼ：ナンキンハゼ
モミ：モミジ
ヤエサ：ヤエザクラ

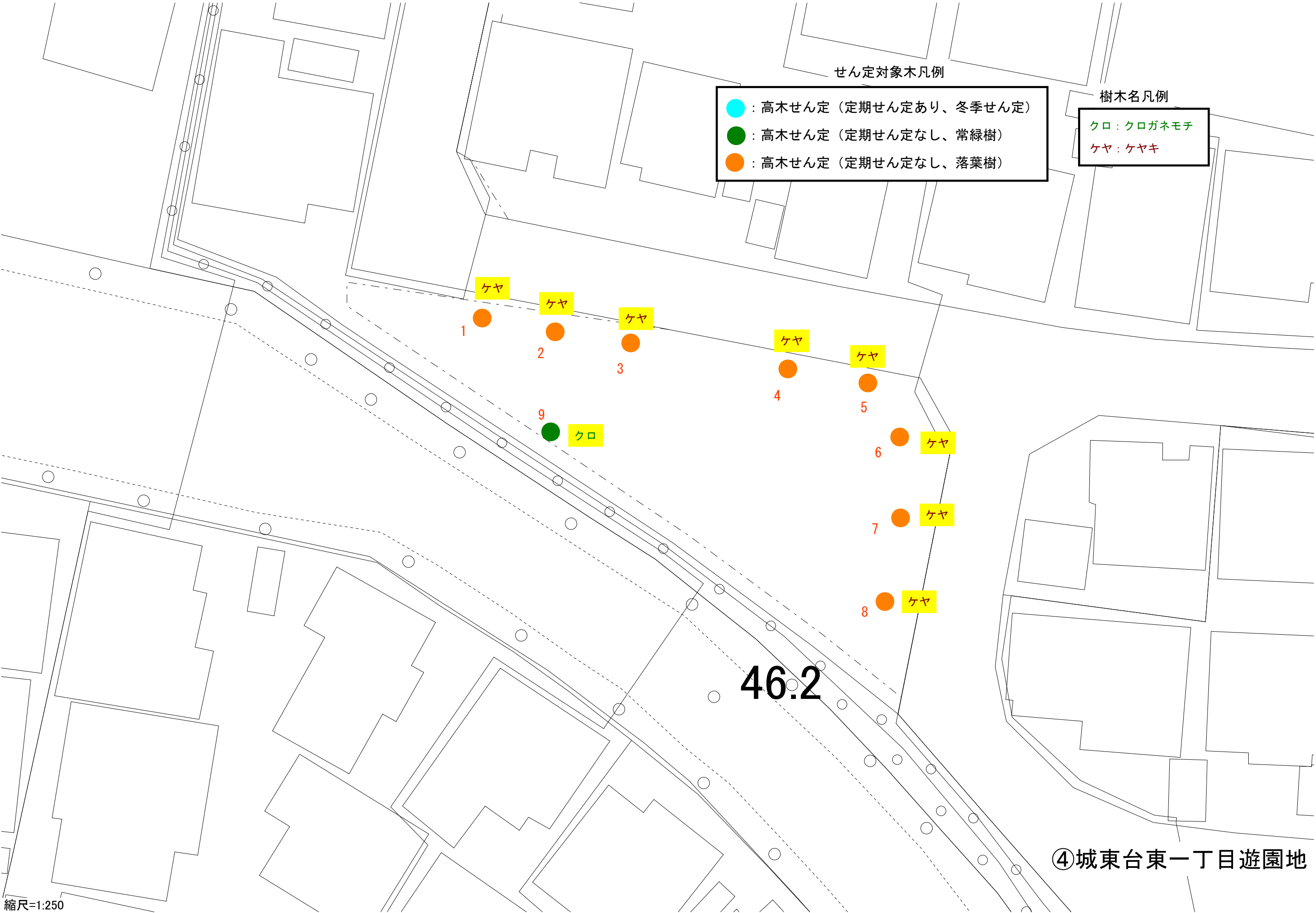
＜注意事項＞
剪定対象木がサクラの場合、枝の大小に係らず、
剪定後の切口には防腐剤等を塗布すること。

せん定対象木凡例

- : 高木せん定（定期せん定あり、冬季せん定）
- : 高木せん定（定期せん定なし、常緑樹）
- : 高木せん定（定期せん定なし、落葉樹）

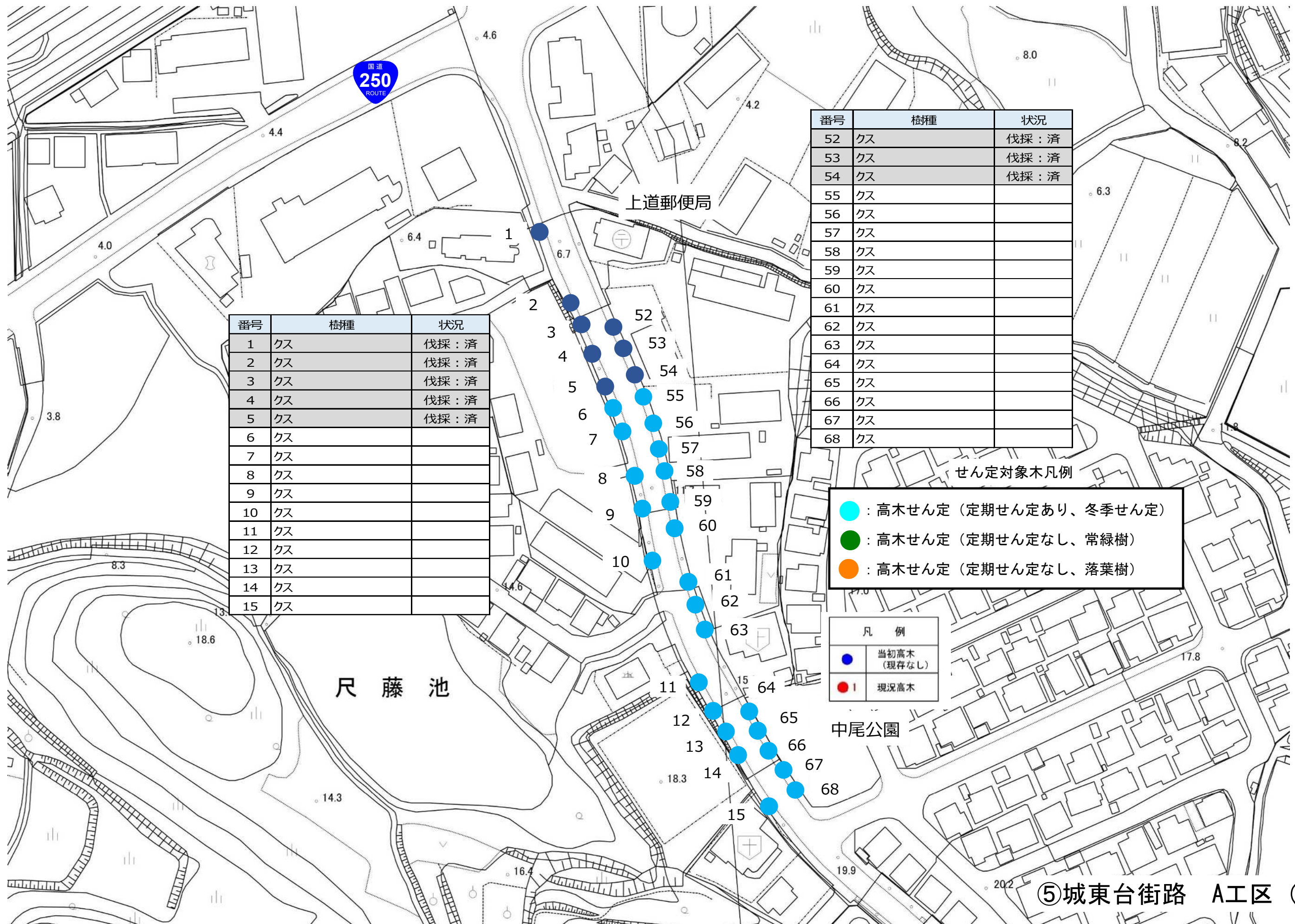
樹木名凡例

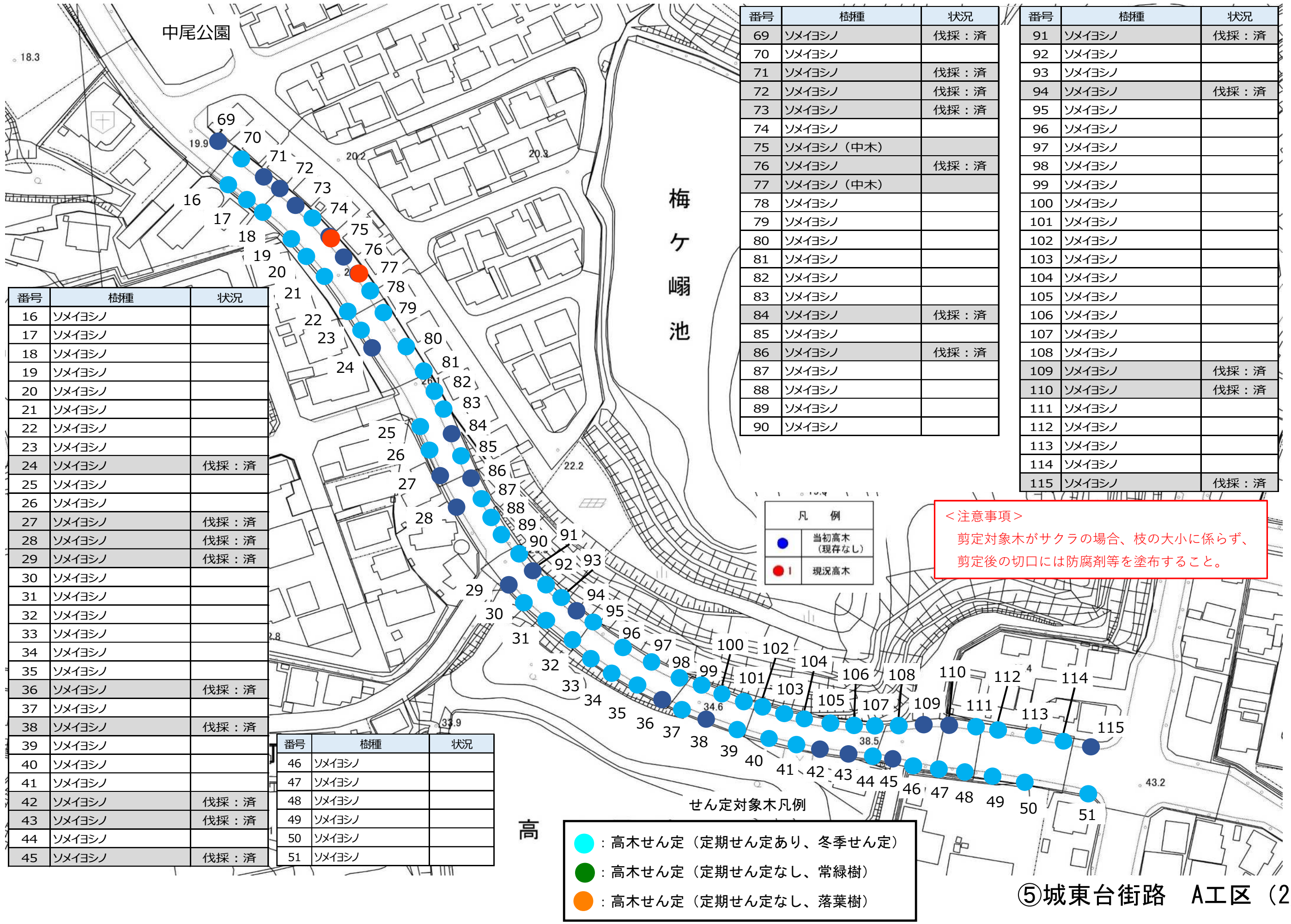
- クロ : クロガネモチ
- ケヤ : ケヤキ



46.2

④城東台東一丁目遊園地





| 番号 | 樹種 | 状況 |
|----|--------|------|
| 16 | ソメイヨシノ | |
| 17 | ソメイヨシノ | |
| 18 | ソメイヨシノ | |
| 19 | ソメイヨシノ | |
| 20 | ソメイヨシノ | |
| 21 | ソメイヨシノ | |
| 22 | ソメイヨシノ | |
| 23 | ソメイヨシノ | |
| 24 | ソメイヨシノ | 伐採：済 |
| 25 | ソメイヨシノ | |
| 26 | ソメイヨシノ | |
| 27 | ソメイヨシノ | 伐採：済 |
| 28 | ソメイヨシノ | 伐採：済 |
| 29 | ソメイヨシノ | 伐採：済 |
| 30 | ソメイヨシノ | |
| 31 | ソメイヨシノ | |
| 32 | ソメイヨシノ | |
| 33 | ソメイヨシノ | |
| 34 | ソメイヨシノ | |
| 35 | ソメイヨシノ | |
| 36 | ソメイヨシノ | 伐採：済 |
| 37 | ソメイヨシノ | |
| 38 | ソメイヨシノ | 伐採：済 |
| 39 | ソメイヨシノ | |
| 40 | ソメイヨシノ | |
| 41 | ソメイヨシノ | |
| 42 | ソメイヨシノ | 伐採：済 |
| 43 | ソメイヨシノ | 伐採：済 |
| 44 | ソメイヨシノ | |
| 45 | ソメイヨシノ | 伐採：済 |

| 番号 | 樹種 | 状況 |
|----|--------|----|
| 46 | ソメイヨシノ | |
| 47 | ソメイヨシノ | |
| 48 | ソメイヨシノ | |
| 49 | ソメイヨシノ | |
| 50 | ソメイヨシノ | |
| 51 | ソメイヨシノ | |

| 番号 | 樹種 | 状況 |
|----|-------------|------|
| 69 | ソメイヨシノ | 伐採：済 |
| 70 | ソメイヨシノ | |
| 71 | ソメイヨシノ | 伐採：済 |
| 72 | ソメイヨシノ | 伐採：済 |
| 73 | ソメイヨシノ | 伐採：済 |
| 74 | ソメイヨシノ | |
| 75 | ソメイヨシノ (中木) | |
| 76 | ソメイヨシノ | 伐採：済 |
| 77 | ソメイヨシノ (中木) | |
| 78 | ソメイヨシノ | |
| 79 | ソメイヨシノ | |
| 80 | ソメイヨシノ | |
| 81 | ソメイヨシノ | |
| 82 | ソメイヨシノ | |
| 83 | ソメイヨシノ | |
| 84 | ソメイヨシノ | 伐採：済 |
| 85 | ソメイヨシノ | |
| 86 | ソメイヨシノ | 伐採：済 |
| 87 | ソメイヨシノ | |
| 88 | ソメイヨシノ | |
| 89 | ソメイヨシノ | |
| 90 | ソメイヨシノ | |

| 番号 | 樹種 | 状況 |
|-----|--------|------|
| 91 | ソメイヨシノ | 伐採：済 |
| 92 | ソメイヨシノ | |
| 93 | ソメイヨシノ | |
| 94 | ソメイヨシノ | 伐採：済 |
| 95 | ソメイヨシノ | |
| 96 | ソメイヨシノ | |
| 97 | ソメイヨシノ | |
| 98 | ソメイヨシノ | |
| 99 | ソメイヨシノ | |
| 100 | ソメイヨシノ | |
| 101 | ソメイヨシノ | |
| 102 | ソメイヨシノ | |
| 103 | ソメイヨシノ | |
| 104 | ソメイヨシノ | |
| 105 | ソメイヨシノ | |
| 106 | ソメイヨシノ | |
| 107 | ソメイヨシノ | |
| 108 | ソメイヨシノ | |
| 109 | ソメイヨシノ | 伐採：済 |
| 110 | ソメイヨシノ | 伐採：済 |
| 111 | ソメイヨシノ | |
| 112 | ソメイヨシノ | |
| 113 | ソメイヨシノ | |
| 114 | ソメイヨシノ | |
| 115 | ソメイヨシノ | 伐採：済 |

第一調整池

城東台東一丁目公園
城東台東
集会所

東岡山レークタウン

城東台東二丁目

遊園地

| E工区 | |
|-----|------|
| 番号 | 樹種 |
| 1 | イチョウ |
| 2 | イチョウ |
| 3 | イチョウ |
| 4 | イチョウ |
| 5 | イチョウ |
| 6 | イチョウ |
| 7 | イチョウ |
| 8 | イチョウ |
| 9 | イチョウ |
| 10 | イチョウ |
| 11 | イチョウ |
| 12 | イチョウ |
| 13 | イチョウ |
| 14 | イチョウ |
| 15 | イチョウ |
| 16 | イチョウ |
| 17 | イチョウ |
| 18 | イチョウ |
| 19 | イチョウ |
| 20 | イチョウ |
| 21 | イチョウ |
| 22 | イチョウ |
| 23 | イチョウ |
| 24 | イチョウ |

| E工区 | |
|-----|------|
| 番号 | 樹種 |
| 52 | イチョウ |
| 53 | イチョウ |
| 54 | イチョウ |
| 55 | イチョウ |
| 56 | イチョウ |
| 57 | イチョウ |
| 58 | イチョウ |
| 59 | イチョウ |
| 60 | イチョウ |
| 61 | イチョウ |
| 62 | イチョウ |
| 63 | イチョウ |
| 64 | イチョウ |
| 65 | イチョウ |
| 66 | イチョウ |
| 67 | イチョウ |
| 68 | イチョウ |
| 69 | イチョウ |
| 70 | イチョウ |
| 71 | イチョウ |

| 凡 例 | |
|-------------------------------------|----------------|
| ● | 当初高木 (現存なし) |
| ● | 現況高木 |

| | |
|---------------------------------------|-----------------------|
| ● | 高木せん定 (定期せん定あり、冬季せん定) |
| ● | 高木せん定 (定期せん定なし、常緑樹) |
| ● | 高木せん定 (定期せん定なし、落葉樹) |

せん定対象木凡例

| 番号 | 樹種 | 幹周 |
|----|------|------|
| 52 | イチョウ | 0.48 |
| 53 | イチョウ | 0.46 |
| 54 | イチョウ | 0.47 |
| 55 | イチョウ | 0.63 |
| 56 | イチョウ | 0.55 |
| 57 | イチョウ | 0.55 |
| 60 | イチョウ | 0.64 |
| 61 | イチョウ | 0.5 |

| 凡 例 | |
|-----|----------------|
| ● | 当初高木 (現存なし) |
| ● | 現況高木 |

| 番号 | 樹種 |
|----|--------|
| 25 | クロガネモチ |
| 26 | クロガネモチ |
| 27 | クロガネモチ |
| 28 | クロガネモチ |
| 29 | クロガネモチ |
| 30 | クロガネモチ |
| 31 | クロガネモチ |
| 32 | クロガネモチ |
| 33 | クロガネモチ |
| 34 | クロガネモチ |
| 35 | クロガネモチ |
| 36 | クロガネモチ |
| 37 | クロガネモチ |
| 38 | クロガネモチ |
| 39 | クロガネモチ |
| 40 | クロガネモチ |
| 41 | クロガネモチ |
| 42 | クロガネモチ |
| 43 | クロガネモチ |
| 44 | クロガネモチ |
| 45 | クロガネモチ |
| 46 | クロガネモチ |
| 47 | クロガネモチ |
| 48 | クロガネモチ |
| 49 | クロガネモチ |
| 50 | クロガネモチ |
| 51 | クロガネモチ |

| 番号 | 樹種 |
|----|--------|
| 72 | クロガネモチ |
| 73 | クロガネモチ |
| 74 | クロガネモチ |
| 75 | クロガネモチ |
| 76 | クロガネモチ |
| 77 | クロガネモチ |
| 78 | クロガネモチ |
| 79 | クロガネモチ |
| 80 | クロガネモチ |
| 81 | クロガネモチ |
| 82 | クロガネモチ |
| 83 | クロガネモチ |
| 84 | クロガネモチ |
| 85 | クロガネモチ |
| 86 | クロガネモチ |
| 87 | クロガネモチ |
| 88 | クロガネモチ |
| 89 | クロガネモチ |
| 90 | クロガネモチ |
| 91 | クロガネモチ |
| 92 | クロガネモチ |
| 93 | クロガネモチ |
| 94 | クロガネモチ |
| 95 | クロガネモチ |

| せん定対象木凡例 | |
|----------|-----------------------|
| ● | 高木せん定 (定期せん定あり、冬季せん定) |
| ● | 高木せん定 (定期せん定なし、常緑樹) |
| ● | 高木せん定 (定期せん定なし、落葉樹) |

| 番号 | 樹種 | 状況 |
|----|--------|----|
| 1 | ソメイヨシノ | |
| 2 | ソメイヨシノ | |
| 3 | ソメイヨシノ | |
| 4 | ソメイヨシノ | |
| 5 | ソメイヨシノ | |
| 6 | ソメイヨシノ | |
| 7 | ソメイヨシノ | |

せん定対象木凡例

| | |
|---|------------------------|
| ● | ： 高木せん定（定期せん定あり、冬季せん定） |
| ● | ： 高木せん定（定期せん定なし、常緑樹） |
| ● | ： 高木せん定（定期せん定なし、落葉樹） |

| 凡 例 | |
|-----|----------------|
| ● | 当初高木 （現存なし） |
| ● | 現況高木 |

< 注意事項 >
剪定対象木がサクラの場合、枝の大小に係らず、
剪定後の切口には防腐剤等を塗布すること。