

岡山操車場跡地
総合公園区域

ワークショップだより vol.3

※ワークショップ開催結果のお知らせです。

第3回
ワークショップを開催しました

平成26年2月22日(土)、岡山大安寺中等教育学校にて第3回ワークショップを行いました。当日は公募による参加者や中学生など23名の方に参加していただきました。

ワークショップで出されたアイデアの一部は次ページ以降で紹介します。

当日のプログラム

1. 開会
2. オリエンテーション
 - ・前回までのふりかえりやワークの進め方など
3. ワーク
 - ・公園をデザインしてみよう！(公園西側エリアを対象に施設配置などを計画)
4. 各班発表
5. 閉会



みんなの
参加が
公園を魅力的
にします

岡山市は岡山操車場跡地を公園として整備するにあたり、様々な人々が関わり、関心を持ち育んでいくことで、多くの人に親しまれる魅力ある空間にしたいと考えています。

そこで、計画段階から一般の方に参加していただき、「公園でどんなことをしたいか」、「したいことを実現するために何が必要か」、「自分達でできることは何か」などをいっしょに考える場として、ワークショップを開催しています。

前回までのワークショップでは

第1回ワークショップでは、現地見学を行った後、「公園でしたいこと」について意見を出し合いました。

第2回ワークショップでは、第1回での意見から整理した4つの検討テーマに対し、「公園でしたいこと」、それを実現するための「アイデア」や自分が「できること」について意見を出し合いました。



【第2回ワークショップでの意見の例】

環境・癒し	<p>したいこと</p> <p>散歩(世代の交流)</p> <p>障害者や病気の方、家族、ペットが憩いあえる</p>	<p>アイデア</p> <ul style="list-style-type: none"> ・並木の中の散歩道 ・車いす、乳母車、手押し車、電動カートに配慮したコース ・ペット連れ用の散歩コース ・マナーの徹底、ルールの周知 	<p>できること</p> <ul style="list-style-type: none"> ・草取り、剪定の手伝い ・ペットのフンの回収
	遊・運動	<p>したいこと</p> <p>子どもが自由に遊ぶ(プレーパーク、冒険遊び場)</p>	<p>アイデア(遊び場)</p> <ul style="list-style-type: none"> ・水で遊べる、水が自由に使える、手押しポンプ ・土山(盛ったり崩したり) ・火を使える場所 ・落書きコーナー ・ウッドデッキなどを自分達で作れる ・乳幼児と親の遊び場

■ワークショップの開催スケジュール

	開催日	開催場所
済 第1回	平成25年 12月 21日 (土)	(仮称)岡山総合医療センター現場事務所
済 第2回	平成26年 2月 1日 (土)	〃
済 第3回	2月 22日 (土)	岡山県立岡山大安寺中等教育学校
第4回	3月 8日 (土)	〃

問い合わせ先

都市整備局 庭園都市推進課 (担当: 織田)

電話: 086-803-1395 FAX: 086-803-1740

〒700-8544 岡山市北区大供一丁目1番1号

第3回ワークショップの内容

公園西側のエリアを対象に、施設配置などの計画を行いました。

【検討エリア】

平成24年度に策定された基本計画では、「見晴らしの丘」のほか、「子ども広場」、「癒しの庭」、「活動の森」、「管理事務所（サービスセンター）」などが計画されているエリアです。



【検討の条件】

芝生広場などの大きな広場は検討エリア外で確保されていることを意識してもらうと同時に、以下の2点は検討の条件としてもらいました。それ以外の点については、基本計画の内容にとらわれず、自由にアイデアを出してもらいました。

- ① 「見晴らしの丘」をつくる（大きさは自由）。
- ② JR北長瀬駅のあるエリアと岡山ドーム方面を結ぶ2本の道を確保する。（東西方向の歩行者経路）

【検討の流れ】

STEP.1：必要なモノ、空間を書き出す

配置したいモノや空間について、各自でアイデアを出しました。



STEP.2：意見を発表する

アイデアをみんなに披露しました。



STEP.3：エリアの区割りと道を考える

似たもの意見をまとめながら、土地の使い方や道を考えていきました。



STEP.4：計画案をつくりこむ

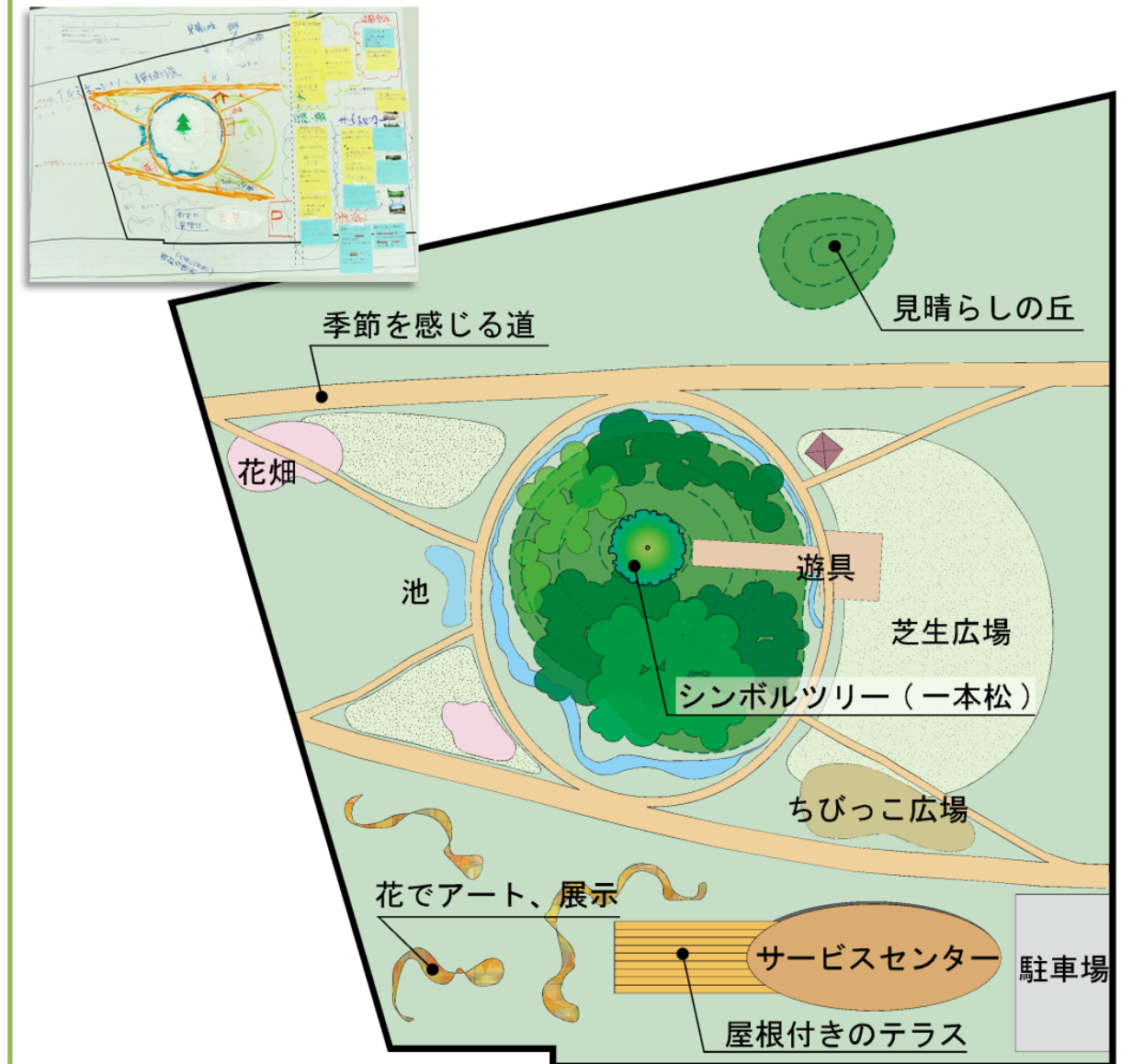
各アイデアの配置を考えたり、イメージを伝えるための絵を書いたりしました。



以下に、各班の検討結果を模式図とアイデアの抜粋により紹介します。

みんなの声

A班



公園全体

- ・沢山のベンチ（憩い、休憩の場）
- ・自然のエネルギーを利用した施設（園内電力利用）

道

- ・駅から公園までを楽しい道にする（四季折々の花やアート展示、冬のイルミネーションなど）

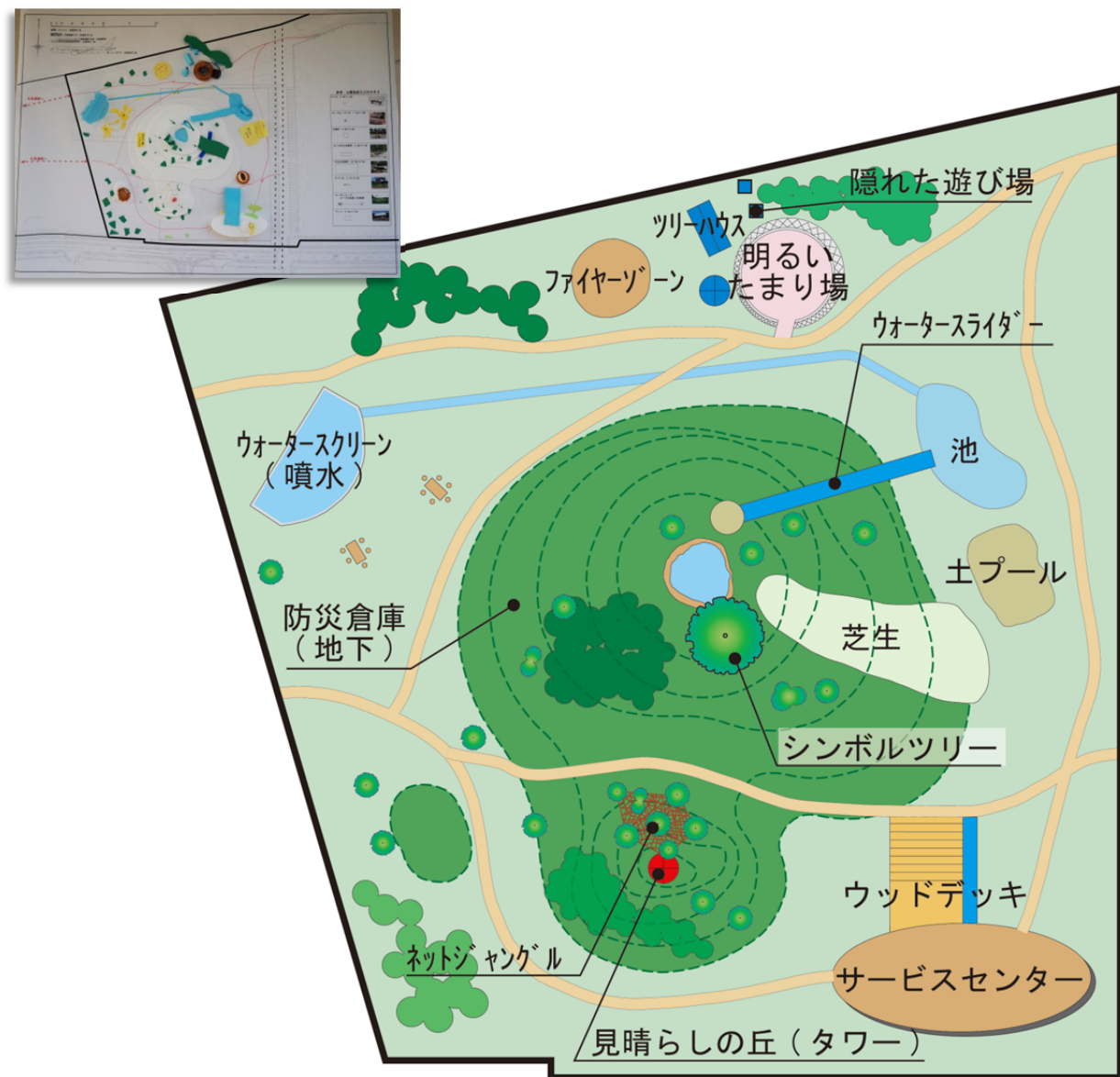
丘・森・自然

- ・自然を感じるができる紅葉する木や実のなる木、花畑
- ・公園のシンボルになる松や梅の巨木
- ・丘を利用した施設（ローラーすべり台、草スキー、ソリなどの遊び）

サービスセンター

- ・開放的な空間でおしゃべりできるテラス
- ・小さな子の遊び場
- ・おむつ替えや休憩スペース
- ・文化活動のステージ
- ・セミナーや講座などに使えるスペース

※アイデアの一例です。



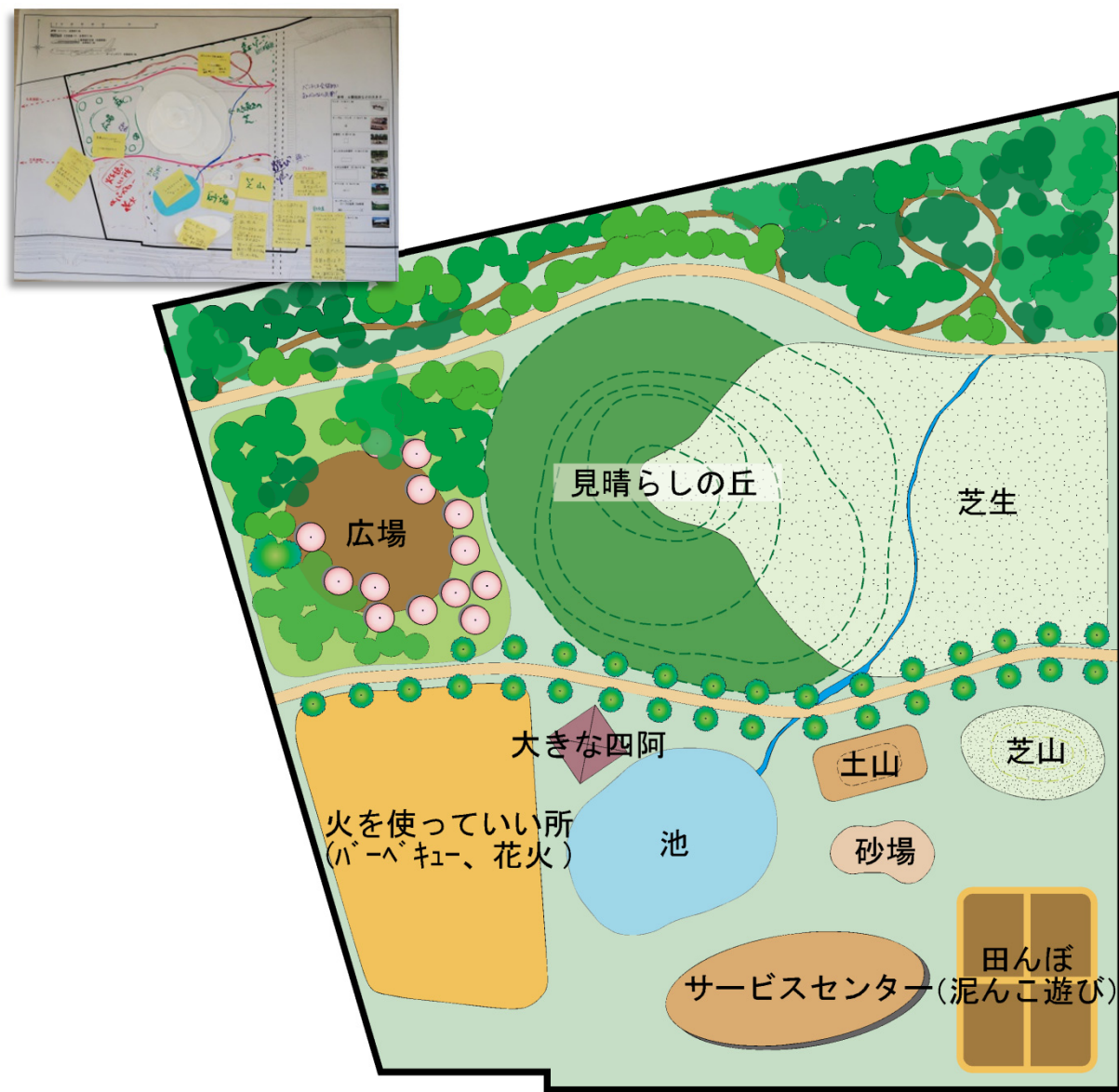
- 丘**
- ・目印にもなる見晴らし台 (タワー)
 - ・高低差を活かし、ネットジャングル (巨大ハネック)、ウォータースライダー、芝の急斜面
 - ・丘の頂上に加デラ湖 (手押しポンプで水遊び)
 - ・大きな穴やトンネルでかくれんぼなど
 - ・丘の地下に防災倉庫

- 遊**
- ・水遊び場となるせせらぎや噴水
 - ・泥んこ遊びができる土のプール
 - ・隠れ家になるツリーハウス
 - ・色々な遊びに使える大木
 - ・火を使って楽しめるファイヤーゾーン

- 憩い**
- ・ナイトシネマが楽しめるウォータースクリーン
 - ・音楽も楽しめる明るいたまり場

- サービスセンター**
- ・屋上からすべり台やウォータースライダー
 - ・建物内を園路が突き抜ける (中での活動を見られる工夫。興味を誘う)

※アイデアの一例です。



- 公園全体**
- ・ベンチはまんべんなく全体的に

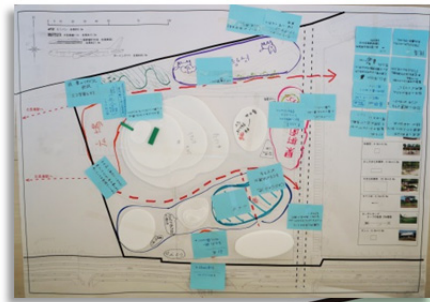
- 道**
- ・舗装されていない散歩道
 - ・サクラの並木道
 - ・道に記念の植樹

- サービスセンター**
- ・人が集まり笑顔になる大きなトランポリン (休憩室に)

- 遊**
- ・泥んこ遊びの場となる田んぼ (自然の実りも楽しむ)
 - ・大きな土山や砂場
 - ・入って遊べる小川
 - ・駆け回れる丘 (階段ではないところを登ったり降りたり)
 - ・丸太と石の散歩道

- 自然、憩い**
- ・自然を利用した実験や生き物観察の場
 - ・季節を感じる木々
 - ・花見もできる森に囲まれた広場
 - ・ほっこりできる池のある空間
 - ・シートを広げて食事ができる平地

※アイデアの一例です。



公園全体

- 自由に配置できるベンチ (お気に入りの場所でくつろぐ)
- 屋根のある幅広のベンチや大きな机 (外で勉強やテーブルゲームなど)
- 車いすの貸し出し
- 花見など行楽シーズンでのアルコールの販売
- 銭湯があるとうれしい

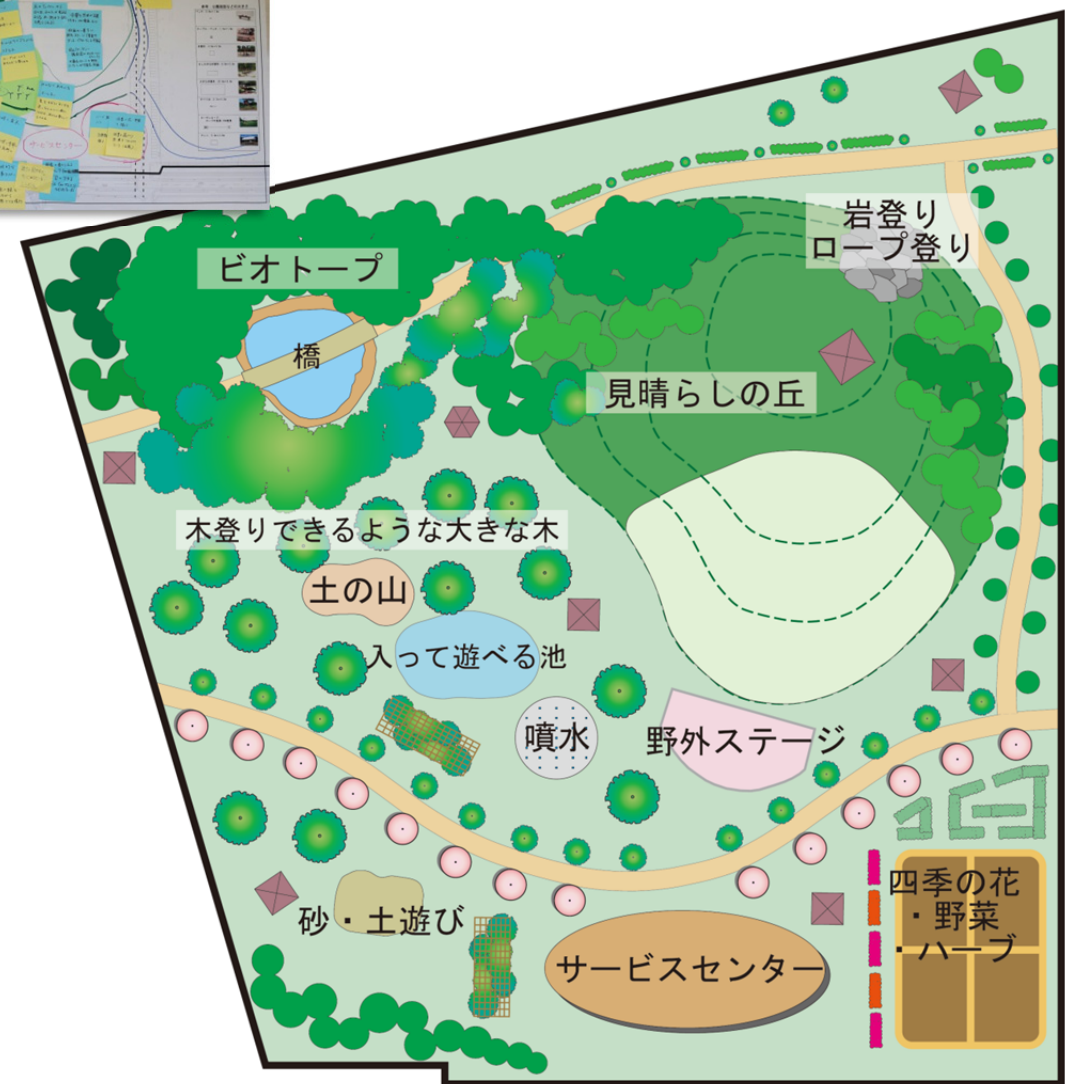
丘

- 四季がテーマになった丘
- 生き物と触れ合える小川
- 実りや香りを楽しむ果樹園や市民の畑、ハーブガーデン
- アートなどに使える実のなる木
- エコ学習やものづくりの場となる枝葉のリサイクル施設、木工作スペース

遊

- 見晴らしの丘に大きなすべり台 (公園のシンボルにもなる)
- 子どもが遊べるじゃぶじゃぶ池や噴水
- 太い枝のある樹木、ツリーイングができる木
- 乳幼児が遊べる砂場

※アイデアの一例です。



公園全体

- 壁のある小さい休憩所 (雨や風の強い日にも利用しやすい)

道

- ジョギングコース (ショートカットコースも)
- 名所となるような花の咲く並木道

サービスセンター

- 開放的な食事スペースや、軽食の食べられるレストラン

自然・丘

- 生き物や自然の観察ができるビオトープ
- 緑の中での健康教室
- 四季の花・野菜、ハーブが楽しめる空間
- 丘の斜面を観客席に利用する野外ステージ
- 丘に急傾斜の場所を作り、岩登りやロープ登り

遊

- 遊べる噴水や池
- 手押しポンプで協力して水遊び
- 土・泥遊びのできる山や砂場 (遊び道具の貸し出しサービス付)
- 木登りできる大きな木、木を使った遊びの空間
- 親が子どもを見守る場所 (藤棚)

※アイデアの一例です。