

おすすめウォーキングルート入り



岡山市福浜中学校区  
(福浜・平福地区)

## 各町内巡回コース

各町内の公園では、地域の運動会、盆踊り、秋まつりなど様々な行事が行われ、花の季節には桜やサツキなどがきれいに咲いています。家庭の庭もきれいにされているところが多く、季節のお花で彩られるきれいな町です。



多くの町内は児島湾の干潟を干拓して農地にした地域です。干拓の跡を探したり、用水やお地藏様などを探したりしてめぐるのも楽しいと思います。

## 臨港鉄道跡・松並木跡

地域の南端の南ふれあいセンターから岡南大橋のたもとをつなぐ道は、江戸時代までの海岸線で松の並木があったそうです。その後干拓がすすめられ、臨港鉄道が大元駅から海岸の工場まで走っていました。



## 作成者一同の思い

「ええとこ発見図」とは、自分たちの住んでいる地域のええとこ（いいところ）を盛り込んだウォーキングマップです。地域を何度も歩き、話し合いを重ねる中で、普段見過ごしていた大切な地域資源を再確認しました。いろいろな人と知り合い、お互いを認め合うことで、地域に住む人の「ええとこ（いいところ）」も再発見しました。この「ええとこ発見図」が、健康づくりに活用され、地域への愛着や人と人との絆をますます深めるきっかけになることを願っています。



平成28年3月  
健康市民おかやま21(第2次)

## 旭川西岸の北(浜野周辺)

船が係留された旭川の岸には江戸時代には岡山城に荷物を陸揚げした跡、水神様や寺社などがあります。

### ① 内宮ないくう (南区浜野一丁目)

伊勢神宮御創建以前の紀元前44年に創建された日本で最も古い神社の一つです。天照大神(あまてらすおおみかみ)・倭姫命(やまとひめのみこと)・大己貴命(おおなむちのみこと)をお祭りにしています。境内には稲荷神社、天満宮もあります。



### ② 松寿寺しょうじゅじ (南区浜野一丁目)

南北朝のころ1341年に備前法華寺の最初になる松寿寺が建立されました。宇喜多氏時代に盛んになり、池田光政の尊儒排佛政策により衰退しましたが、15世日正の時、藩主の保護により繁栄しました。境内にある鬼子母神の槐(えんじゅ)の大木が、岡山市天然記念物です。



### ③ 妙法寺みょうほうじ (南区浜野四丁目)

鹿田荘に日蓮宗が盛んになり、日本丸その他の安宅型の船が出入りしていた跡に妙法寺が建立されました。もとは安宅山教善寺と称していましたが1666年感善山妙法寺と改称しました。干拓以前は陸地の先端にあたり、笹やぶに狐が住んでいたという話もあります。また、日本女性初のオリンピックメダリストの人見絹枝さんのお墓や妙見堂があります。



### ④ 船だまり、地水両神など (南区浜野)

旭川の浜野あたりは昔から荷物運搬や漁業が盛んで船着き場になっていました。岸には水の安全を祈る地水両神様が祭られています。



## 旭川西岸の南(福島)

以前は川岸に家が並んでいましたが、現在は護岸が改修され、福島緑地として住吉宮、テニスコート・グラウンドなどがあり、河口付近は干潮時は干潟となります。

### ⑤ 住吉宮・灯台 (南区福島町一丁目)

福島に御番所が設けられ、船の出入りが多くなって、1672年岡山藩主池田光政の発願で航海の守護神として藤井村より勧請されました。現在は河川敷になっていますが、昭和初期には川岸に家屋が立ち並んでいました。



### ⑥ ケレップ水制 (南区浜野～福島の対岸)

荷物を積んだ船が川上を進めるように、T型に石を積み上げ川幅を狭くすることで水の流れを早くして土砂の堆積を少なくしています。大雨のときは石積みの上を流れる程度の高さにしてあり、満潮時には見えなくなります。明治初期に和蘭工法として提案され、昭和初期に約20本が完成しました。



### ⑦ 旭川の干潟 (南区福島下町)

旭川の河口付近は川幅が広くなり、流速が遅くなるため土砂が堆積して浅瀬になっています。岡南大橋のたもとのあたりでは干潮時には干潟が広がり、貝掘りを楽しむことができます。



### ⑧ 石碑 (南区福島2丁目、福島公園)

奥の2本の石碑(写真左)は「法華題目石」で右側が「日蓮大士」左側が「大覚大僧正」を祭ったもので、かつては福島一丁目の端にありましたが、昭和50年の道路の拡幅でここに移転されました。手前の五角柱(写真右)の2本は地神様で五穀豊穡を祈ったもので、昭和9年の堤防の改修時に移転されました。



## 西川・東長川・清明川

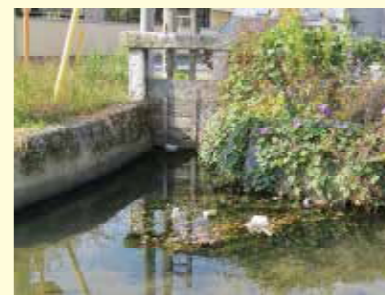
三野取水場で旭川から分かれた西川用水が福浜・平福地域に流れてきています。地域の西側に西川用水、東部の旭川沿いに東長川、東から西に横断する清明川が主な川で、途中で数多くの用水路に分かれて以前は田畑を潤していました。現在は住宅地の間を縦横無尽に流れており、カワウやカモなどの鳥や川魚が多く見られます。用水には数多くの橋が架かっていますが車が通行できない通路もあります。

### ⑨ 浜野緑地 (南区富浜町)



浜野から福島に流れる東長川が西向きに清明川に分かれるところに緑地公園があり、時には水鳥がたたずんだりします。春には桜がきれいです。

### ⑩ 石積みの水門 (南区浜野3丁目他)



用水には水量調節のための樋門がたくさんあります。多くはコンクリート・鉄板製に交換されていますが、昔ながらの木材と石で作られた樋門も残っています。また本流とは別に田畑に通水・排水するための水路があります。また、用水路にかかっている橋は、岡山市内に5000以上あるといわれています。石橋、コンクリートや鉄の橋、道路下の暗渠水路などを探して歩いてみてはどうでしょうか。



## ご注意

この地域の道路は昔の地形・海岸線に沿った道と新たに作った道が錯綜しています。そのため道筋が斜めに走ったり、細い道や行き止まりがあったりと複雑です。できれば地図と方位などがわかるものを持ってウォーキングしましょう。

作成 平成28年3月  
作成者 福浜・平福ええとこ発見図  
作成委員会  
岡山市立福浜公民館  
南区南保健センター

福浜ええとこ  
GoogleマップQRコード





# 福浜中学校区(福浜・平福) おすすめウォーキングコース

消費カロリー=歩行距離(km)×体重(kg)× $\frac{1}{2}$   
 目安10分=1000歩=650m=16.3kcal(体重50kgの時)

- 地図記号
- 鉄塔 □ 記念碑等
  - 病院 卍 お地蔵様
  - 介護施設 人

緊急避難場所 避難所 避難所兼緊急避難場所  
 トイレ WC は公園、寺社、コンビニ コンビニ  
 ガソリンスタンド GS にあります。  
 一声かけて利用させていただきます



**東長川(浜野)コース**  
 1550m(約25分)  
 豊浜～浜野南

ひがしながかわ  
 (浜野→福島)

**西川コース**  
 1883m(約30分)  
 豊浜～福富西

あちこちにお地蔵様

今も残る田園風景

干拓の歴史を記す(石碑・樋門跡)

横断は危険  
 交差点迂回

横断注意

岡南飛行場へ

南ふれあいセンターへ

南消防署

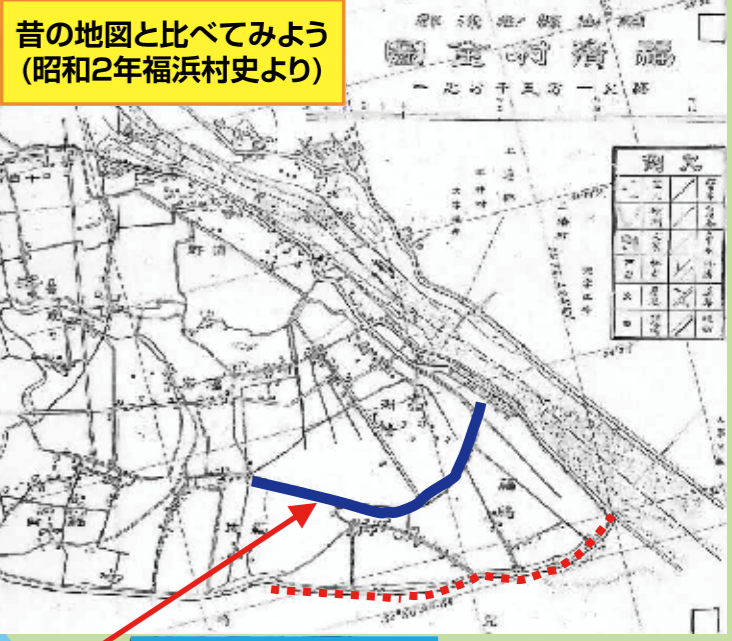
南岡山変電所

**旭川西岸の北(浜野)コース**  
 1550m(約25分)  
 妙法寺～内宮

人見絹枝のお墓

**旭川西岸の南(福島)コース**  
 2270m(約25分)河川敷も歩けます

**東長川(福島)コース**  
 2055m(約32分)



昔の地図と比べてみよう  
 (昭和2年福浜村史より)

**福富周回コース**  
 2650m(約40分)

**臨港鉄道跡・松並木跡コース**  
 2780m(約45分)

**干拓の土手コース**  
 1263m(約20分)昔の地図を手に...

**福島河川敷コース**  
 3100m(約50分)

住吉宮と河川敷の公園

御座船

妙福天王



④地水両神



妙法寺



旭川大橋と船だまり



住吉宮と河川敷の公園



御座船



妙福天王