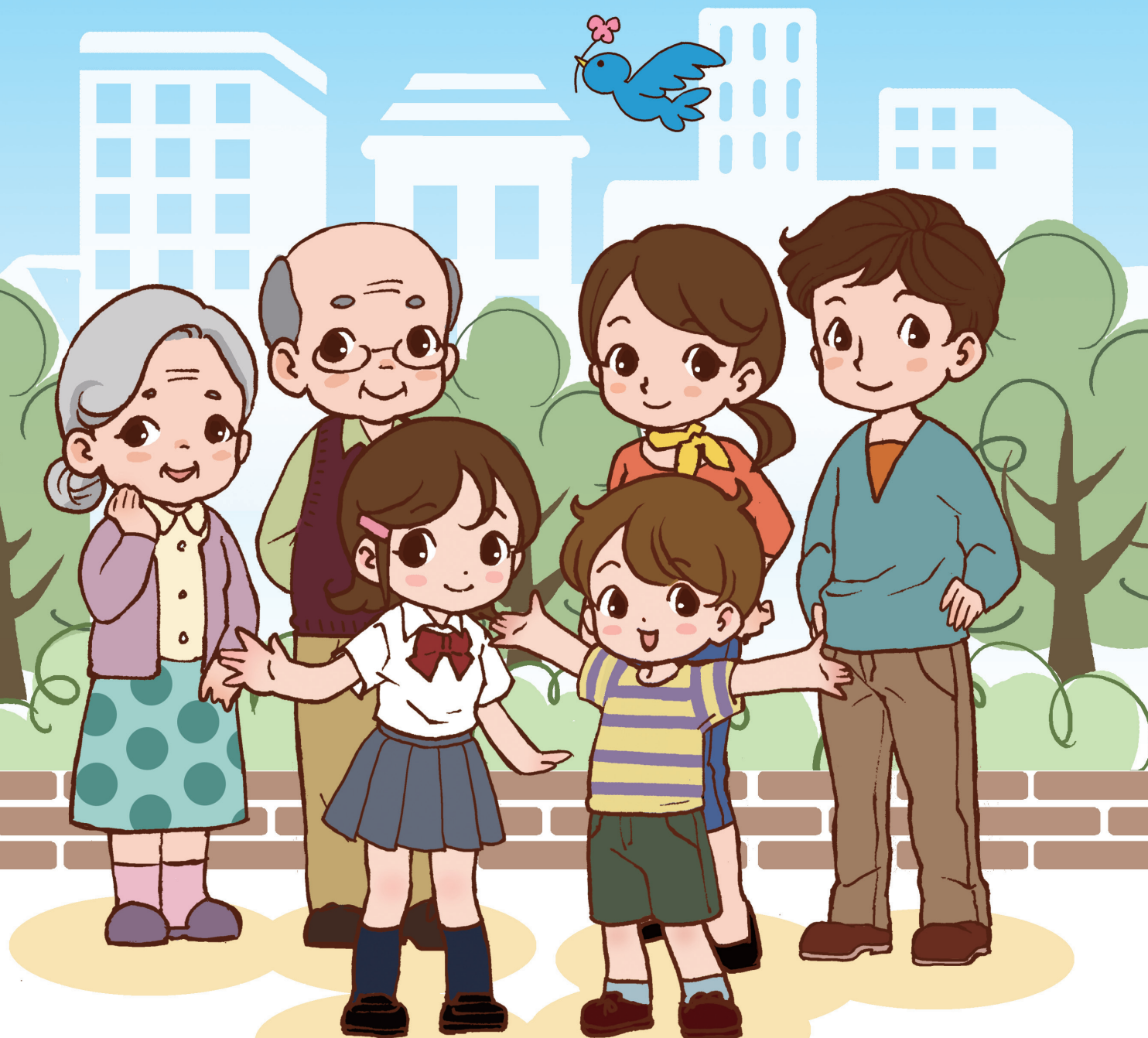


PM2.5

微小粒子状物質

PM2.5とは、大気中に浮遊する小さな粒子のうち、粒子の大きさが $2.5\mu\text{m}$ (マイクロメートル)以下の非常に小さな粒子のことをよんでいます。

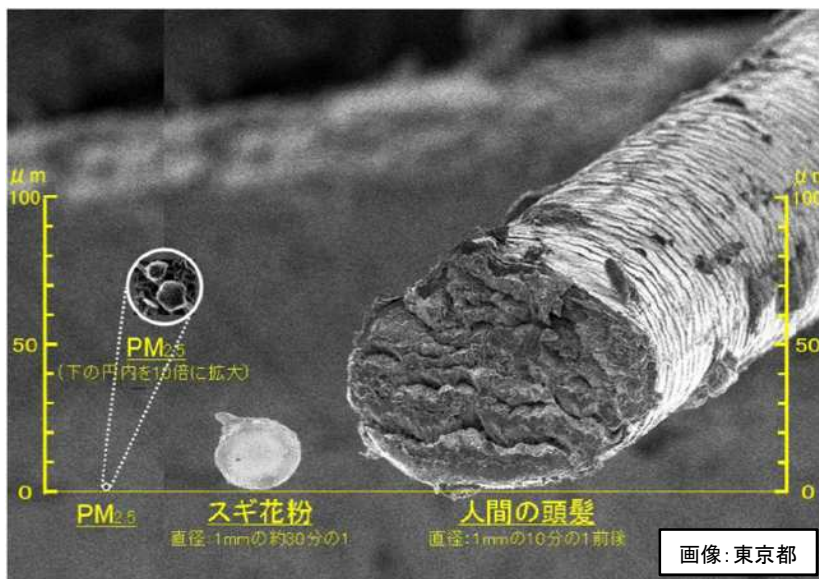


岡山市環境保全課

微小粒子状物質(PM2.5)ってなに？

大きさは？

- 約2.5 μm 以下
- 毛髪の約1/30
※1 μm は1mmの1/1000
- 様々な粒径のものが含まれます

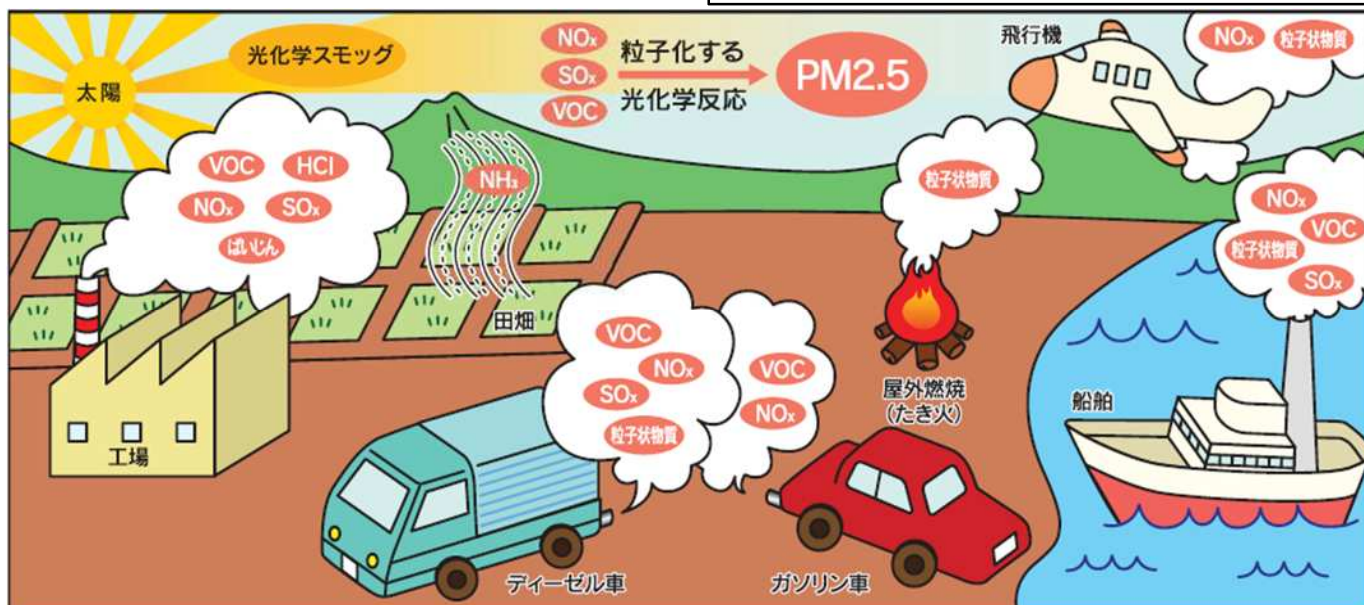


発生源は？

PM2.5には、物の燃焼などによって直接排出されるものと環境大気中で化学反応により生成されるものがあります。

- ★ボイラーや焼却炉などばい煙を発生する施設
- ★コークス炉や鉱物堆積場など粉じん(細かいちり)を発生する施設
- ★自動車、船舶、航空機など
- ★土壌、海洋、火山など自然由来のもの
- ★喫煙や調理、ストーブなど
- ★火力発電所、工場・事業所、自動車、航空機、家庭などの燃料燃焼によって排出される硫黄酸化物(SO_x)や窒素酸化物(NO_x)、燃料燃焼施設のほかに溶剤・塗料の使用時や石油取り扱い施設からの蒸発、森林などから排出される揮発性有機化合物(VOC)等のガス状物質が、大気中で光やオゾンと反応して生成されます。

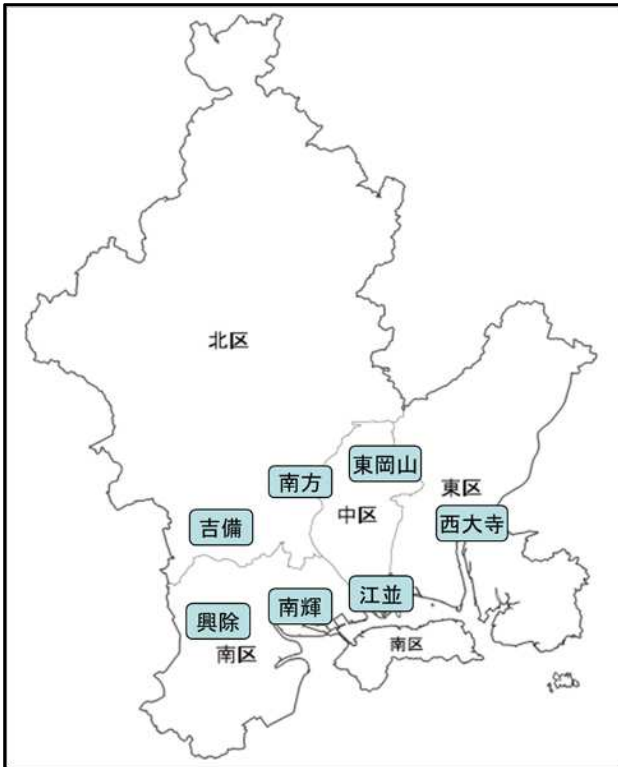
絵: 神奈川県公害防止推進協議会 浮遊粒子状物質対策検討部会



- 環境基準** 1年平均値が $15 \mu\text{g}/\text{m}^3$ 以下かつ1日平均値が $35 \mu\text{g}/\text{m}^3$ 以下
環境基本法第16条第1項に基づく人の健康の適切な保護を図るために維持されることが望ましい基準(平成21年9月)
- 注意喚起をするための暫定的な指針となる値** 1日平均値が $70 \mu\text{g}/\text{m}^3$
健康影響が出現する可能性が高くなると予測される濃度水準(平成25年2月)

どこで測定しているの？

市内では7測定局でPM2.5について測定しています。



測定局舎



測定機

区	局舎	測定場所	設置年月
北	南方局	後楽館中・高等学校	平成25年2月
	吉備局	陵南小学校	平成30年12月
中	江並局	江並遊園地	平成24年4月
	東岡山局	財田小学校	平成24年4月
東	西大寺局	西大寺中学校	平成30年12月
南	南輝局	南輝小学校	平成30年12月
	興除局	興除中学校	令和元年12月

測定結果～PM2.5濃度が高いときには～

岡山県が午前8時頃または午後1時頃に注意喚起を行います。注意喚起情報は岡山市HPでもお知らせします。

注意喚起の条件

次のいずれかに該当するときは、県南部で注意喚起が行われます。(岡山市は県南部に該当します。)

- ① 午前5時から午前7時までのPM2.5の1時間の平均値が県南部の一般環境大気測定局の2局以上で $85 \mu\text{g}/\text{m}^3$ を超過したとき
- ② 午前5時から正午までのPM2.5の1時間の平均値が県南部の一般環境大気測定局の1局以上で $80 \mu\text{g}/\text{m}^3$ を超過したとき

次のいずれかに該当するときは、県全域に注意喚起を行います。

- ① 県南部または県北部のいずれか一方の区域で、注意喚起を行っていて、広域的な視点から他方の区域にも注意喚起を行う必要があると認められるとき
- ② 県南部における一般環境大気測定局の1局かつ、県北部における一般環境大気測定局の1局において、午前5時から午前7時までのPM2.5の1時間の平均値が $85 \mu\text{g}/\text{m}^3$ を超過したとき

※ただし、測定値が明らかに下降傾向であるなど、PM2.5の濃度が下降すると見込まれるときは、注意喚起は行いません。

※注意喚起の解除は注意喚起が行われた日の24時に自動解除されます。

注意喚起が行われたら

- ◆ 不要不急の外出を控えましょう。
- ◆ 屋外での長時間の激しい運動をできるだけ減らしましょう。
- ◆ 屋内でも換気や窓の開閉を必要最低限にしましょう。
- ◆ 呼吸器系、循環器系の疾患の方、小児、高齢者の方は体調に応じてより慎重に行動しましょう。

測定結果・注意喚起情報はどこで見えるの？

測定結果については、岡山県のページで1時間ごとの値をリアルタイムで、情報提供しています。注意喚起情報については、ホームページ及び県のメール配信で提供しています。



■ 測定結果

★岡山県の大気環境の状況(項目別日報)

<http://pref-okayamataiki.blue.coccan.jp/kanshi/daily/index.html>

微小粒子状物質(PM2.5)をクリック

測定所	1時	2時	3時	4時	5時	6時	7時	8時
江津	32	32	35	37	42	27	24	17
南津	25	31	26	26	31	26	27	25
吉備	29	31	29	25	26	26	25	14
西大寺	26	27	26	25	24	19	17	9
東岡山	29	36	30	26	31	26	24	13
南方(白)	27	22	26	30	32	17	14	7

他にも

- ★環境省HP 大気汚染物質広域監視システムそらまめ君
<http://soramame.taiki.go.jp>
- ★環境省HP(微小粒子状物質(PM2.5)に関する情報)
<http://www.env.go.jp/air/osen/pm/info.html>
- ★九州大学応用力学研究所HP SPRINTARS
<http://sprintars.riam.kyushu-u.ac.jp/>

■ 注意喚起情報

★岡山県の大気環境の状況

<http://pref-okayamataiki.blue.coccan.jp/kanshi/mapg/index.html>

光化学オキシダント発令情報 **現在、発令情報はありません。**

→ 地区ごとの詳細な発令状況はこちら

PM2.5注意喚起情報 **現在、注意喚起情報はありません。**

→ 地区ごとの詳細な注意喚起状況はこちら

※最新の光化学オキシダント発令情報、PM2.5の注意喚起情報を確認する場合、再読み込みを行ってください。

★岡山県がPM2.5に係る注意喚起情報等をメールにより配信しています。登録は「おかやま防災ポータル」サイト(<http://www.bousai.pref.okayama.jp/bousai/mail/>)にアクセスしてください。空メールを送信後、説明に沿って手続きをお願いします。QRコード対応の機種をお持ちの方は、右のQRコードを読み取っていただくと、登録用のメールアドレスを入手できます。※登録無料。バケット代自己負担。

岡山県
おかやま防災メール
QRコード



どこに電話したらいい？

問合せ内容	担当課	電話番号
健康相談について	保健所健康づくり課健康増進難病対策係 *各保健センターでも対応しています。	803-1263
学校保護者からの問い合わせについて	教育委員会保健体育課保健体育係	803-1594
保育園、幼稚園、認定こども園の保護者からの問い合わせについて	保育・幼児教育課指導係	803-1227
測定値・注意喚起、パンフレットについて	環境保全課大気騒音係	803-1280