

# 浸水（内水） ハザードマップ

9

保存用

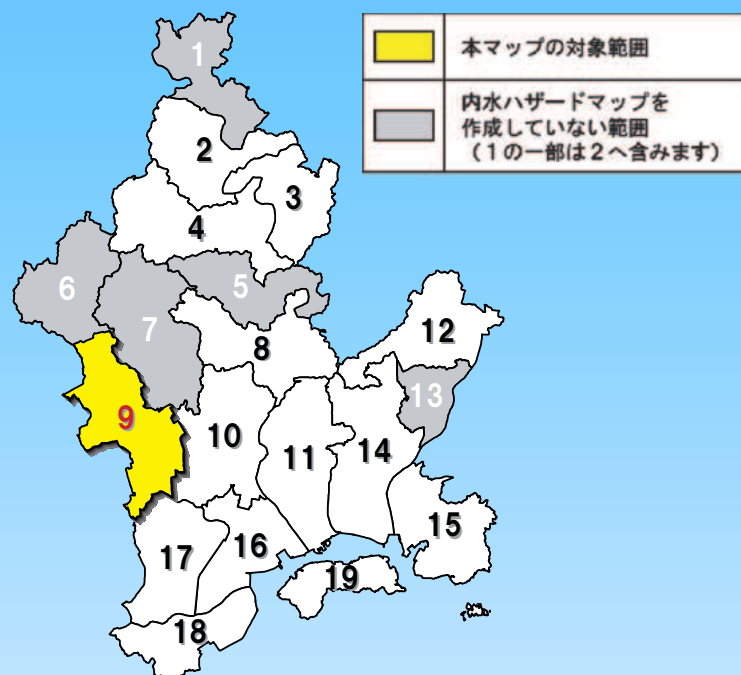
令和2年6月作成

対象の  
小学校区

足守・庄内・加茂・鯉山・中山・陵南・  
吉備



© NTT空間情報



本マップは、大雨によって下水道施設や用水路及び側溝で排水しきれなくなった雨水が街に溢れ、浸水が発生した場合を想定したマップです。

もしもの時に備え、**浸水の想定区域・避難場所などをご確認**いただき、被害軽減のためにご利用ください。

内水による浸水被害が確認されていない箇所については内水ハザードマップを発行していません。

旭川などの河川堤防が決壊した場合を想定した**洪水による浸水とは異なります**。

詳しくは情報面をご覧ください。

編集  
発行



岡山市

下水道河川局 下水道経営部 下水道河川計画課  
TEL:086-803-1499

令和2年6月版

# 内水と洪水のちがい

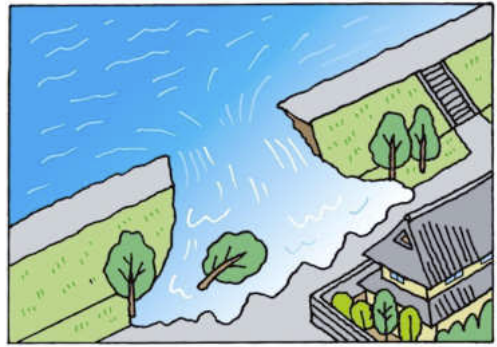
内水



内水とは、雨の量が下水道など排水施設の能力を超えるときや、河川など排水先の水位が高くなったときに、雨水を排水できなくなり、住宅地や道路などが浸水することです。

- 内水ハザードマップで確認すること
- ・内水による浸水想定区域や浸水深
  - ・避難所（避難場所）、避難ルート
  - ・防災情報の入手方法

洪水



洪水とは、長時間雨が激しく降るなどして河川が増水し、堤防を越えて水があふれたり、堤防が決壊してはん濫することです。

洪水は、家屋の倒壊や流出など、大規模な被害を引き起こすことがあります。

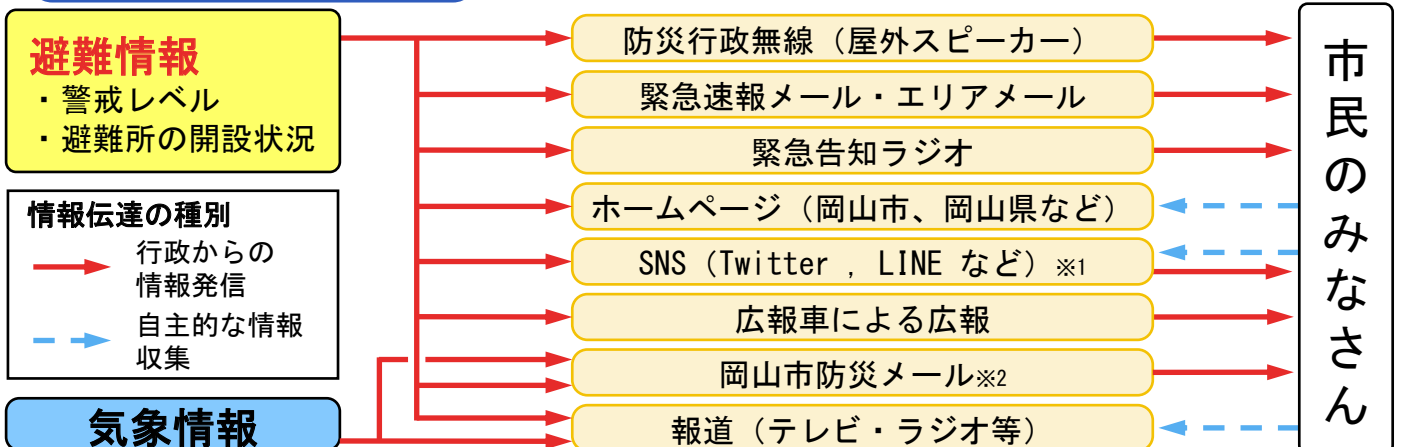
洪水による浸水深については、「洪水・土砂災害ハザードマップ」で確認することができます。



## 避難情報の伝達

	警戒レベル	とるべき行動	避難情報
危険性 高 ↓ ↓ ↓ ↓ ↓ ↓ ↓ ↓ 低	警戒レベル 5	既に <b>災害が発生</b> しています。 命を守るための最善の行動をとりましょう。	緊急安全確保
	警戒レベル 4	<b>全員避難</b> 速やかに避難先へ避難しましょう。	避難指示
	警戒レベル 3	<b>避難に時間を要する人（高齢者・障がいのある方・乳幼児等）</b> とその支援者は避難しましょう。	高齢者等避難
	警戒レベル 2	避難に備え、ハザードマップ等により、自らの避難行動を確認しましょう。	洪水注意報・大雨注意報
	警戒レベル 1	災害への心構えを高めましょう。	警報級の可能性（早期注意情報）

### 避難勧告等の伝達経路



※1：岡山市の公式アカウントをフォロー（Twitter）、友だち登録（LINE）が必要です。  
 ※2：事前の登録が必要です（「防災情報の入手方法」欄をご確認ください）。

# 大雨が降ってきたら

## 正確な情報収集

### 正確な情報収集と自主的避難を

ラジオ・テレビ、SNSなどで最新の気象情報、災害情報、避難情報を確認しましょう。

危険を感じたら自主的に避難をしましょう。



### 避難の呼びかけに注意を

危険が迫ったときには、市役所や消防署から避難を呼びかけることがあります。呼びかけがあったときは、速やかに避難しましょう。



## 避難時の留意点

### 危険を感じたら

自宅が浸水してしまったときは、建物の2階以上の高い場所へ移動し、水が引くのを待ちましょう。



### 動きやすい服装、2人以上での避難を

避難するときは、

- 動きやすい服装で避難しましょう。
- 長靴より運動靴を履きましょう。
- 2人以上での避難を心がけましょう。



### 異常を発見したら

浸水しそうな場所や雨水が噴出してマンホールの蓋がはずれそうな場所など異常のある箇所を発見したときは、近づかないようにしましょう。



### 危険箇所に注意を

土砂災害の恐れがあるがけ地の近く、増水している川の橋は通行しないようにしましょう。



### 車での避難は控えて

車での避難は、緊急車両の通行の妨げになります。車で避難することはできるだけ控えましょう。



### 段差・溝に注意を

避難するときは、できるだけ浸水していない道路を選びましょう。また、長い棒を杖代わりにして、側溝などを確認しながら歩きましょう。



## 地下空間の危険性

地上が冠水すると一気に水が流れこんできます。水が流れ込んでくると、階段は登ることができなくなります。



水深が20～30cmでも、水圧でドアが開かなくなります。



## 注意を要する箇所

### 立体交差点・地下道

アンダーパス（掘り下げ式の道路）などは道路冠水の恐れがあります。



### 低いところ（窪地）

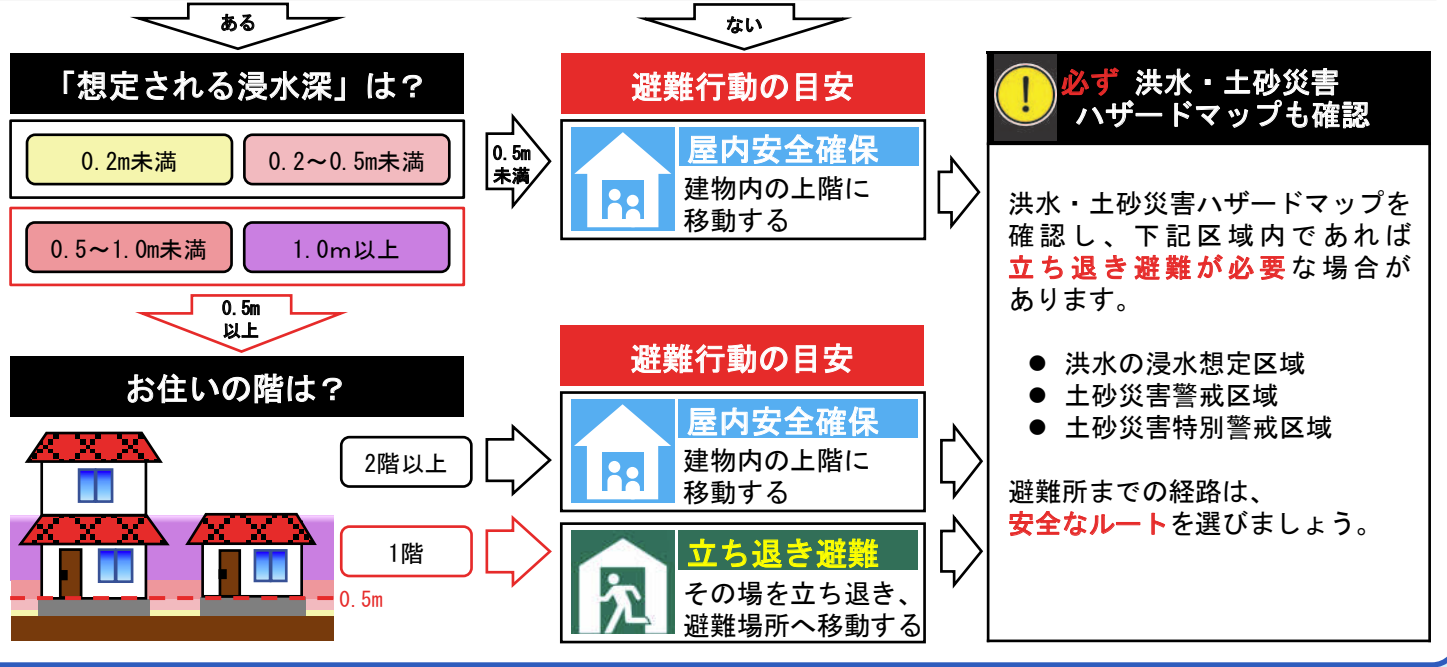
周辺の土地より低くなっている道路なども、周辺の土地から水が流れ込み、水がたまりやすい恐れがあります。



# 内水はん濫における避難行動の目安

- 避難情報が発令された場合は、**避難情報に従って行動することが原則**です。
- 高齢者、障がい者、乳幼児等の**避難に時間を要する人はできるだけ早い段階で行動**してください。
- 本ハザードマップで浸水想定がない区域であっても、絶対に安全ということではありません。
- 洪水および土砂災害については「**洪水・土砂災害ハザードマップ**」をご確認ください。

裏面のマップで、ご自宅周辺の「**想定される浸水深**」をご確認ください。  
ご自宅周辺は浸水想定区域内にありますか？



## 避難場所と避難所

避難場所：一時的に滞在する施設・場所です  
避難所：一定期間生活するための施設です

### 避難場所 兼 避難所

避難情報が発令された地域において、発令と同時に岡山市が開設します。

番号	小学校区	施設名称	番号	小学校区	施設名称	番号	小学校区	施設名称
101	加茂	加茂小学校	106	吉備	吉備公民館	271	中山	中山中学校
103	加茂	高松公民館	205	庄内	庄内小学校	272	中山	一宮公民館
104	吉備	吉備小学校	206	庄内	高松中学校	445	鯉山	鯉山小学校
105	吉備	吉備中学校	270	中山	中山小学校	447	陵南	陵南小学校

### 避難場所

※パチンコ店立体駐車場

番号	小学校区	施設名称	番号	小学校区	施設名称	番号	小学校区	施設名称
7	足守	足守コミュニティハウス	102	加茂	高松公民館加茂分館	210	庄内	高松アクティブホーム
9	足守	あしもりクリニック	107	吉備	学校法人中国学園	273	中山	ifenix (※)
10	足守	あしもり健康増進センター	108	吉備	岡山県総合流通センター株式会社	274	中山	一宮記念体育館
11	足守	アットホームあしもり	207	庄内	庄内コミュニティハウス	446	鯉山	鯉山コミュニティハウス
13	足守	新あしもりクリニック	208	庄内	岡山県立高松農業高等学校	448	陵南	陵南コミュニティハウス
14	足守	特別養護老人ホーム足守荘	209	庄内	いきがいライフたかまつ	449	陵南	nikko久米店 (※)

避難所および避難場所の番号は、裏面マップに記載している番号を表しています。

-メモ欄-

Blank dotted area for notes.

# わが家の防災メモ

## 家族の連絡先・緊急用のデータ

家族の名前	家族の生年月日	血液型	会社・学校の電話番号	わが家の避難場所
	T・S H・R 年 月 日			
	T・S H・R 年 月 日			
	T・S H・R 年 月 日			
	T・S H・R 年 月 日			

## 非常時持ち出し品チェックリスト

水・飲料	<input type="checkbox"/> ペットボトルの水（500mlサイズ） <input type="checkbox"/> 非常食
医療・衛生	<input type="checkbox"/> マスク <input type="checkbox"/> お薬手帳 <input type="checkbox"/> 医療品（薬、消毒薬、ばんそうこうなど）
貴重品	<input type="checkbox"/> 現金（小銭も含めて） <input type="checkbox"/> 印鑑（通帳とは別々に保管） <input type="checkbox"/> 家・車の合鍵 <input type="checkbox"/> 通帳・免許証・健康保険証など
安全対策	<input type="checkbox"/> ヘルメット・防災ずきん・ホイッスル <input type="checkbox"/> 軍手・手袋
必需品	<input type="checkbox"/> LEDヘッドライト・懐中電灯・乾電池 <input type="checkbox"/> 筆記用具（油性ペン・ノート） <input type="checkbox"/> 携帯電話の充電器・モバイルバッテリー <input type="checkbox"/> FM・AMラジオ
生活用品	<input type="checkbox"/> 眼鏡・コンタクトレンズ <input type="checkbox"/> ウエットティッシュ <input type="checkbox"/> 使い捨てカイロ <input type="checkbox"/> 洗面用具（歯みがき・洗顔セット・タオル大小など） <input type="checkbox"/> 防寒保温シート <input type="checkbox"/> 防寒着・雨カップ <input type="checkbox"/> アイマスク・耳栓

## 災害用伝言ダイヤル「171」

大規模災害にあったとき、「家族や友人に無事を知らせたい。」「家族や友人の安否を確認したい。」そんなときに利用できるのが、災害用伝言ダイヤルです。

### ■岡山市が被災した場合の使い方

伝言を録音するときは  +  +  自宅の電話番号を市外局番から入力します。

伝言を再生するときは  +  +  被災地の人の電話番号を市外局番から入力します。

災害用伝言ダイヤル「171」は、一般加入電話・公衆電話・携帯電話でご利用できます。  
※詳しくは、NTT西日本のホームページ（URL：<https://www.ntt-west.co.jp/dengon/>）をご確認ください。

## 岡山市防災情報マップ

「岡山市地図情報」（URL：<http://www.gis.pref.okayama.jp/okayamacity/Portal>）へアクセスし、掲載マップ一覧の「防災」から「岡山市内水ハザードマップ」を選択してください。



## 防災機関問合せ先

### ■緊急時連絡先

- |                  |                    |          |
|------------------|--------------------|----------|
| ・岡山市災害対策（災害警戒）本部 | TEL：086-803-1600 ※ | ※災害時のみ開設 |
| ・北区本部            | TEL：086-803-1850 ※ |          |
| ・中区本部            | TEL：086-901-1643 ※ |          |
| ・東区本部            | TEL：086-944-5100 ※ |          |
| ・南区本部            | TEL：086-902-3500   |          |

### ■防災、土のう等の相談について

- |               |                  |
|---------------|------------------|
| ・北区役所総務・地域振興課 | TEL：086-803-1657 |
| ・中区役所総務・地域振興課 | TEL：086-901-1642 |
| ・東区役所総務・地域振興課 | TEL：086-944-5008 |
| ・南区役所総務・地域振興課 | TEL：086-902-3500 |

# 日頃からのそなえ

## 心得と準備

### 避難場所と避難ルートの確認を

最寄りの避難場所と安全な避難ルートを確認しておきましょう。



### 浸水を防止するために

雨水ますの上部に溜まったゴミや落ち葉の清掃をしましょう。

## 家庭でできる浸水対策(自助)

### 簡易浸水対策

#### 土(水)のう

土のうや簡易水のうなどを使用し、浸水を防ぎます。



#### ■ 町内備蓄土の配布

町内会へ土のう作成用の土と土のう袋を給付しています。

詳しくは各区・支所へお問合せください。

#### ■ 土のうの定期配布

市が準備した会場で土のうを作成して持ち帰っていただくことができます。

開催日等の詳細は下水道河川計画課河川防災室(Tel.086-803-1434)へお問い合わせください。

#### 止水板

出入口に止水板を設置し、浸水を防ぎます。



#### ■ 止水板設置助成制度

岡山市内に所在する浸水被害のおそれのある建物等の所有者又は使用者を対象に、止水板を購入又は設置に要した費用の一部を助成しています。

詳しくは下水道河川計画課計画係(Tel.086-803-1499)へお問い合わせください。

### 土のうや簡易水のうなどの作り方

#### 土のう

- ① 土のう袋に7~8割程度の土や砂を入れます。
- ② 袋の口を絞り、袋の口の周りにひもを2~3回まわします。
- ③ 回したひもの下にひもの先端を下から上へ通して締めます。



#### ゴミ袋による簡易水のう

- ① ゴミ袋を二重にし、中に半分程度に水を溜めます。
  - ② 段ボール箱などに入れて使用します。
- 他に、水を入れたポリタンクやプランターをレジューシートで巻き込んだものも代用できます。

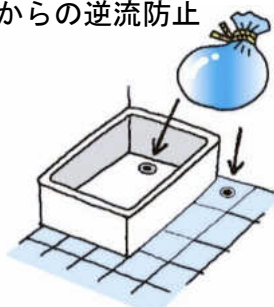


### 思わぬ場所からの浸水を防ぎましょう

トイレの排水口からの逆流防止



ふろ場の排水口からの逆流防止



洗濯機の排水口からの逆流防止



## 要配慮者への支援(共助)

### 高齢の方・病気の方には

車いすや応急の担架などを使い、2人以上で避難に協力しましょう。

緊急の際はロープなどを使い背負って避難しましょう。



### 目の不自由な方には

杖を持っていない側にまわり、案内者の腕を軽く持ってもらいます。

階段や障害物などの状況を説明しながら、半歩前をゆっくりと歩きましょう。



### 耳の不自由な方には

口を大きく動かし、はっきりと話しましょう。また、身振りや筆談などで正確な情報を伝えましょう。



### 体の不自由な方には

車いすでの避難には、必ず3人以上で協力しましょう。

階段では、車いすは上るときは前向きに、下がる時は後ろ向きで避難しましょう。



### 外国の方には

身振り手振りで話しかけ、孤立しないようにしましょう。








### 妊婦・乳幼児には

妊婦や乳幼児がいるときは、避難の行動が遅れることがあります。

避難する際などは、地域の皆さんで協力して助け合いましょう。



## 雨の降り方と浸水の関係を知る

やや強い雨	強い雨	激しい雨	非常に激しい雨	猛烈な雨
1時間に10~20mm	1時間に20~30mm	1時間に30~50mm	1時間に50~80mm	1時間に80mm以上
ザーザーと降る雨	どしゃ降りの雨	バケツをひっくり返したように降る雨	滝のように降る雨 (ゴーゴーと降り続く)	息苦しくなるような 圧迫感がある。 恐怖を感じる雨
				
この程度の雨でも長く続くときは注意が必要です。	浸水の危険性が高まります。アンダーパス、半地下のところの浸水の発生に注意が必要です。	低い土地での浸水が始まります。身の安全を確保し、土のうの設置など浸水被害軽減の対策が必要です。	地下室や地下街に雨水が流れ込む場合があります。蓋がはずれたマンホールや、浸水した側溝に注意が必要です。	雨による大規模な災害の発生するおそれが高く、厳重な警戒が必要です。

# 防災情報の入手方法

災害時には、いち早く正確な情報を得ることが重要です。テレビ(ケーブルテレビ)、ラジオ(コミュニティFM)、防災行政無線、緊急速報メール、ツイッター等のSNS、広報車による広報にくわえ、次のような情報源がありますので、積極的に活用しましょう。

## テレビから入手(データ放送)

### ■ 入手できる情報

岡山市から発信する防災情報、避難情報のほか、気象情報、河川水位や潮位など。

### ■ 利用方法(NHKの例)

- ①NHK総合にチャンネルを合わせ、リモコンの「dボタン」を押してください。
- ②リモコンの矢印で[防災・生活情報]に合わせ、決定ボタンを押してください。



## 携帯電話・スマートフォン、パソコンから入手

### ■ 岡山市防災メール(日本語版)

#### ① 登録の空メールを送信

- ・携帯電話・スマートフォンの場合は右記のQRコードを読み込み、空メールを送信します。
- ・パソコンの場合は下記メールアドレスへ空メールを送信します。  
e-mail : bousai.okayama-city@raidens3.ktaiwork.jp



#### ② 仮登録メールを受信・登録サイトにアクセス

- ・「メールサービス本登録のご案内」というメールが届きます。
- ・メール末尾に記載されているURLを選択したら、登録サイトに移動します。

#### ③ 本登録

- ・お住まいの地域(岡山市全域または区を選択)し、「次へ」を押し、登録内容の確認後に登録ボタンを押してください。
- ・完了メールが届いたら登録完了です。



### ■ Okayama City Disaster Prevention Information Mail(多言語版)

URL : <http://www.city.okayama.jp/kurashi/0000020763.html>

## 情報の収集先一覧

### ■ 避難の情報(避難等に関すること)

岡山市公式ホームページ <a href="http://www.city.okayama.jp/">http://www.city.okayama.jp/</a> 岡山市 検索	岡山市危機管理室 <a href="http://www.city.okayama.jp/kurashi/0000011932.html">http://www.city.okayama.jp/kurashi/0000011932.html</a>
岡山市公式Twitter アカウント: @Okayama_city 岡山市ツイッター 検索	岡山市公式LINE LINEアプリを起動し、 [友だち追加] > [QRコード] で、 右のQRコードを読み取ります。

### ■ 防災情報(岡山県内の総合防災情報サイト)

おかやま防災ポータル <a href="https://www.bousai.pref.okayama.jp">https://www.bousai.pref.okayama.jp</a> おかやま防災 検索	おかやま防災情報メール <a href="http://www3.bousai.pref.okayama.jp/">http://www3.bousai.pref.okayama.jp/</a> ①メールアドレスを登録 ②登録用URLから配信希望情報等を登録
--	--

### ■ 水位・河川の情報(水位情報に関すること)

国土交通省 川の防災情報 <a href="https://www.river.go.jp">https://www.river.go.jp</a> 川の防災 検索	岡山地方気象台 <a href="https://www.jma-net.go.jp/okayama/">https://www.jma-net.go.jp/okayama/</a> 岡山市地方気象台 検索
--	---

### ■ 気象の情報(天気予報、雨量データ、注意報・警報等に関すること)