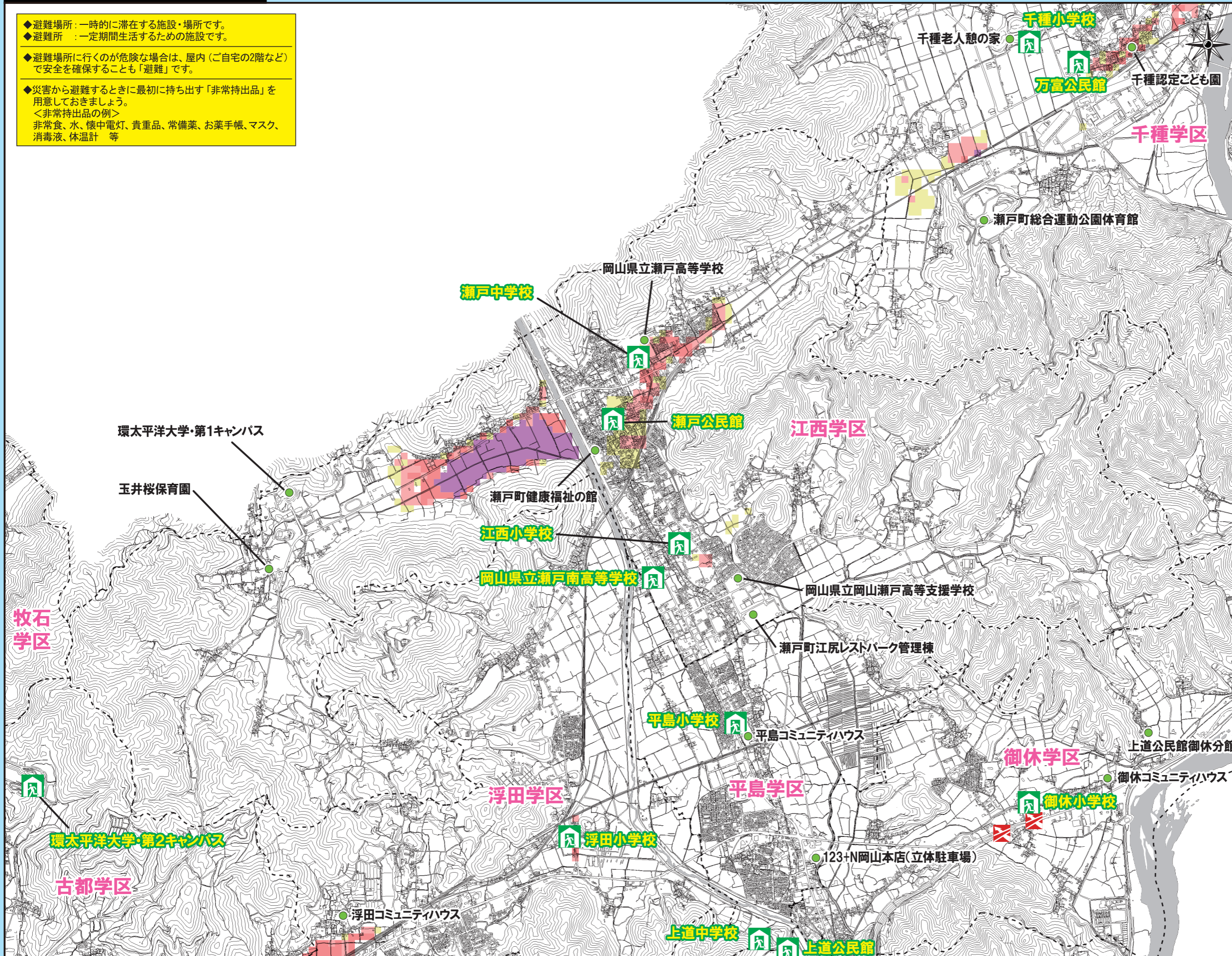


- ◆避難場所：一時的に滞在する施設・場所です。
- ◆避難所：一定期間生活するための施設です。
- ◆避難場所に行くのが危険な場合は、屋内（ご自宅の2階など）で安全を確保することも「避難」です。
- ◆災害から避難するときに最初に持ち出す「非常持出品」を用意しておきましょう。
＜非常持出品の例＞
非常食、水、懐中電灯、貴重品、常備薬、お薬手帳、マスク、消毒液、体温計 等



- ◆ 凡例
- 避難場所兼避難所
 - 避難情報が発令された地域において、発令と同時に岡山市が開設します。具体的な開設状況は、「災害情報の入手方法について」から確認することができます。
 - 避難場所
 - 小学校区
 - 地下道 地下街
 - ◆ 浸水想定区域
 - 1.0m 以上
 - 0.5m 以上 1.0m未満
 - 0.2m 以上 0.5m未満
 - 0.01m 以上 0.2m未満

わが家の防災メモ

● 避難する場所 家族で話し合って決めましょう

● 家族の集合場所

● 緊急連絡先

災害情報の入手方法について

① おかやま防災情報メール

- ◆ 右のQRコードを読み取って空メールを送信して登録
- ◆ 検索サイトで「おかやま防災情報メール」に接続して登録

② 岡山市防災メール(日本語版)

- ◆ 右のQRコードを読み取って空メールを送信して登録
- ◆ 下記アドレスに空メールを送信して登録
bousai.okayama-city@raidens3.ktaiwork.jp
- ◆ Okayama City Disaster Prevention Information Mail(多言語版)
http://www.city.okayama.jp/soumu/bousai/bousai_t00041.html

③ 岡山市公式LINE

- ◆ 友だち追加から右のQRコードを読み取って登録

④ 岡山市公式ホームページ

⑤ テレビ

NHK総合チャンネルで、リモコンの「dボタン」を押し、「防災、生活情報」を選択

⑥ ラジオ

FM79.0 (レディオMOMO)
※QRコードの商標はデンソーウェーブの登録商標です

下記降雨のうち、各地で最も浸水被害の大きかった降雨を対象としています。
 ・平成16年9月29日(43.5mm/hr) ・平成30年7月豪雨(306.5mm/48hr)

令和2年9月作成
 この地図は、岡山市長の承認を得て、岡山市所管の測量成果の岡山市域図(1/2,500)を複製したものである。
 (承認番号 令和2年7月22日 岡都計第229号)