

Ⅱ 組 織・財 政

1 組織及び事務分掌

2 職員及び勤務状況

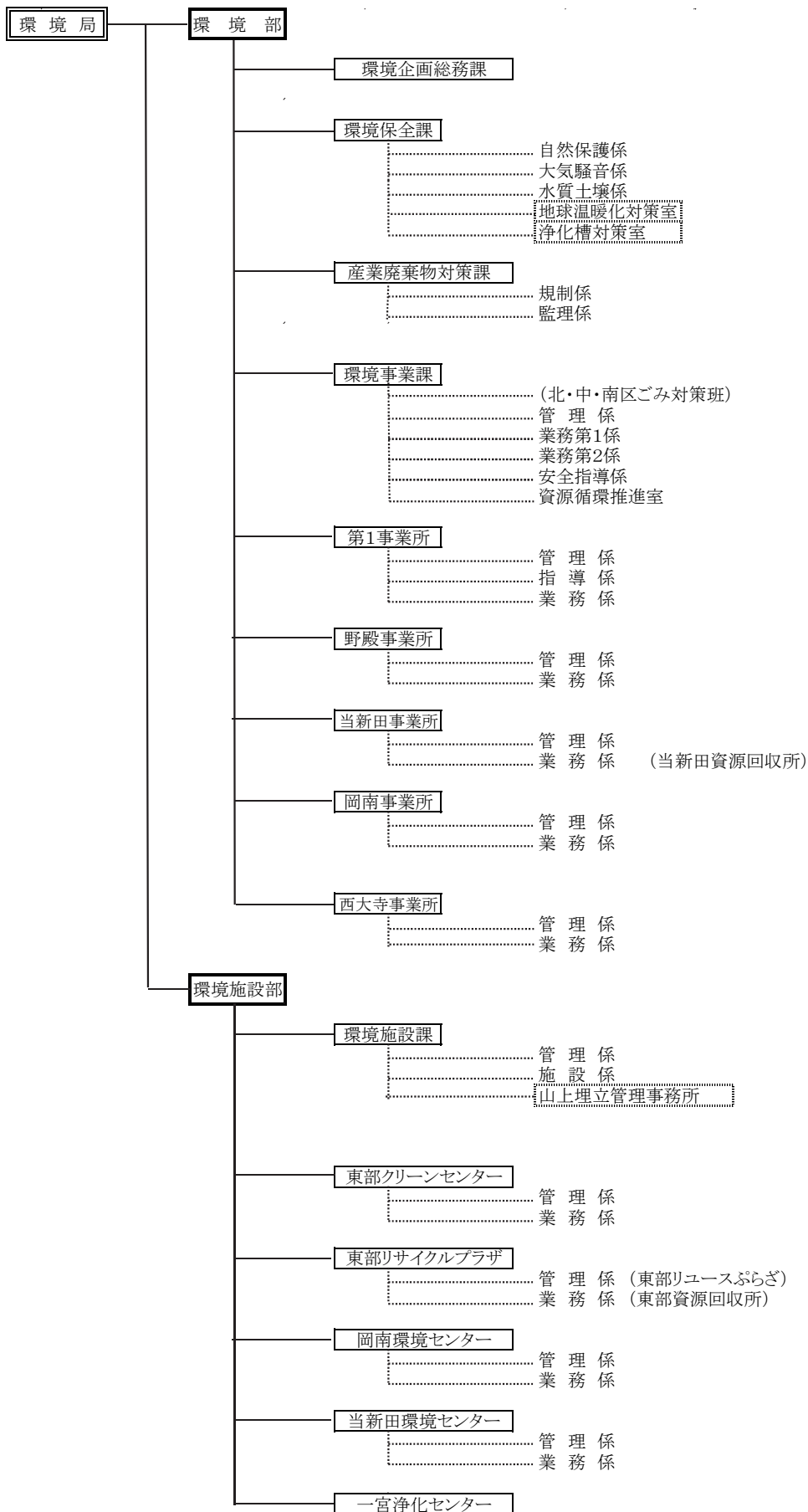
3 安 全 衛 生

4 財 政

1 組織及び事務分掌

(1) 機構

(令和2年4月1日現在)



事務分掌

環境局

環境部

環境企画総務課

- (1) 労務管理に関すること。
- (2) 循環型社会形成のための企画立案及び総合調整に関すること。
- (3) 局に係る重要施策の企画，調整及び進行管理に関すること。
- (4) 局に係る危機管理に関すること。
- (5) 局に係る政策法務の局内調整及び総務法制企画課との連絡調整に関すること。
- (6) 局に係る職員の人事及び組織に関すること。
- (7) 局に係る予算及び決算に関すること。
- (8) 局に係る人材の育成に関すること。
- (9) 局内の連絡調整及び局内他課の主管に属しないこと。

環境保全課

自然保護係

- (1) 生物多様性の保全に係る総合的な企画及び調整に関すること。
- (2) 野生生物の保護に関すること。
- (3) 生物多様性の保全に係る地域の保全に関すること。
- (4) 自然公園に関すること。
- (5) 自主的な環境保全活動の推進に関すること。
- (6) 環境学習に関すること。
- (7) 環境影響評価に関すること。
- (8) 環境保全協定及び各種開発の事前指導，調整等に関すること。
- (9) 課内他係の主管に属しないこと。

大気騒音係

- (1) 大気汚染，騒音，振動及び悪臭等の防止に係る総合的な企画及び調整に関すること。
- (2) 大気汚染，騒音，振動及び悪臭等の防止に係る規制，監視，指導及び苦情処理に関すること。
- (3) 大気環境中の未規制有害物質の監視及び指導に関すること。
- (4) 自動車公害防止対策に関すること。
- (5) 特定工場における公害防止組織の整備に関すること。
- (6) 第1種指定化学物質の排出量等の届出受理等に関すること。
- (7) 大気汚染の常時監視等に関すること。
- (8) 光化学オキシダント等環境情報の発令，解除及び夏期対策等に関すること。また、PM2.5の対策に関すること。

水質土壌係

- (1) 水質汚濁防止，土壌汚染対策，地下水汚染防止に係る総合的な企画及び調整に関すること。
- (2) 水質汚濁防止に関すること。
- (3) 土壌汚染対策及び地下水汚染防止に関すること。
- (4) 水及び土壌環境中の化学物質の監視及び指導に関すること。
- (5) 児島湖環境整備に関すること。
- (6) 公害対策審議会に関すること。

地球温暖化対策室

- (1) 環境保全に関する総合的な企画及び調整に関すること。
- (2) 地球温暖化対策に関すること。
- (3) 新エネルギー及び省エネルギーの推進に関すること。
- (4) 市の環境保全行動に関すること。
- (5) 事業所等の自主的な環境保全活動の推進に関すること。

浄化槽対策室

- (1) 浄化槽保守点検業者の登録，指導及び監督に関すること。
- (2) 浄化槽管理者に対する浄化槽の保守点検及び清掃の指導並びに監督に関すること。
- (3) 合併浄化槽設置届等の受付に関すること。
- (4) 合併浄化槽設置整備補助金に関すること。

産業廃棄物対策課

規制係

- (1) 産業廃棄物行政の企画及び調整に関すること。
- (2) 産業廃棄物の不法投棄防止対策に関すること。
- (3) 使用済自動車の再資源化等に関すること。
- (4) PCB廃棄物の処理に関すること。
- (5) BDF事業の普及啓発に関すること。
- (6) 多量排出事業者の産業廃棄物処理計画及び実施報告書に関すること。
- (7) 課内他係の主管に属しないこと。

監理係

- (1) 産業廃棄物処理施設の設置許可に関すること。
- (2) 産業廃棄物処理施設に係る指導及び監督に関すること。
- (3) 産業廃棄物収集運搬業の許可に関すること。
- (4) 産業廃棄物処分業の許可に関すること。
- (5) 産業廃棄物処理業者の指導及び監督に関すること。
- (6) 排出事業者による事業場外保管の届出に関すること。
- (7) 産業廃棄物の不適正処理の監視及び指導に関すること。

環境事業課

- (1) 美しく快適なまちづくり推進員等への清掃資材の配布に関すること。
- (2) じんかい収集の受付に関すること。
- (3) し尿収集の受付に関すること。
- (4) 家庭ごみ有料化に伴う減免並びに支援制度の受付及び処理に関すること。
- (5) ごみステーション及び回収拠点の排出指導に関すること。
- (6) ごみステーションの不法投棄の処理に関すること。
- (7) ごみの不法投棄の通報の受付に関すること。
- (8) 町内清掃に関すること。
- (9) ごみステーションの新規設置及び変更に関すること。
- (10) ごみの適正処理の普及啓発に関すること。
- (11) ごみの適正処理に関すること。
- (12) ふれあい収集に関すること。
- (13) 家庭ごみ収集委託業者の指導及び監督に関すること。
- (14) ごみの適正処理対策各種補助金及び交付金並びに資源回収報奨金の交付に関すること。
- (15) へい死した犬・猫等の死体処理に関すること。

管理係

- (1) し尿及び浄化槽汚泥処理並びにごみ収集に係る予算、決算等の調整に関すること。
- (2) 第1事業所、野殿事業所、当新田事業所、岡南事業所及び西大寺事業所の予算等の取りまとめに関すること。
- (3) 粗大ごみ手数料その他収入金の徴収及び収入整理に関すること。
- (4) 粗大ごみ受付システムに関すること。
- (5) ごみ収集等の委託、調査及び統計に関すること。
- (6) 家庭ごみ有料化事務に関すること。
- (7) 地区衛生組織に関すること。
- (8) 課内他係の主管に属しないこと。

業務第1係

- (1) し尿及び浄化槽汚泥処理事業の基本計画、調査、統計その他総括的取りまとめに関すること。
- (2) し尿収集の受付に関すること。
- (3) し尿処理手数料その他収入金の徴収及び収入整理に関すること。
- (4) し尿及び浄化槽汚泥処理業並びに浄化槽清掃業の許可及び処分並びに業者の指導に関すること。
- (5) し尿収集区域の調整及び決定に関すること。
- (6) その他し尿及び浄化槽汚泥処理事業に係る指導調整に関すること。

業務第2係

- (1) ごみ処理業の許可及び処分並びに業者の指導に関する事。
- (2) ごみ処理施設の設置に係る許可、指導及び監督に関する事。
- (3) ごみの適正処理の普及啓発に関する事。
- (4) 家庭ごみの適正処理に関する事。
- (5) ごみの適正処理対策各種補助金及び交付金並びに資源回収報奨金の各制度に関する事。
- (6) 事業系一般廃棄物の適正処理に関する事。
- (7) 不法投棄防止対策連絡協議会に関する事。
- (8) 放置車両の処理に関する事。

安全指導係

- (1) 各事業所の清掃車両等の整備に関する事。
- (2) 安全運転の研修、指導等に関する事。
- (3) 労働安全の研修、指導等に関する事。
- (4) 交通事故の現場立会及び調査に関する事。

資源循環推進室

- (1) ごみの減量化及び資源化対策の推進に関する事。
- (2) 循環型社会形成推進基本法及び関係法令の運用に関する事。
- (3) 一般廃棄物処理基本計画の策定及び進行管理に関する事。
- (4) 環境美化及び清掃活動の促進及び啓発に関する事。
- (5) 岡山県適正処理困難指定廃棄物対策協議会に関する事。
- (6) 岡山市エコ技術研究会に関する事。
- (7) 事業系一般廃棄物減量化・資源化推進協議会に関する事。
- (8) 岡山市事業系ごみ減量化・資源化推進優良事業者表彰制度に関する事。

第1事業所

管理係

- (1) 事業所内施設の維持管理に関する事。
- (2) 第1事業所所管の公衆便所の維持管理に関する事。
- (3) 当新田浄化センターの運営及び維持管理に関する事。
- (4) 所内他係の主管に属しない事。

指導係

- (1) し尿収集処理の申込みに関する事。
- (2) し尿業者の指導及び監督に関する事。
- (3) し尿の不法投棄の取締り及び処理に関する事。
- (4) 第1事業所所管区域を除くし尿の収集、運搬及び処理手数料についての苦情処理に関する事。
- (5) し尿処理手数料の減免措置に関する事。
- (6) し尿及び浄化槽汚泥の受入調整、投入量の確認及び統計に関する事。

業務係

- (1) 第1事業所所管区域のし尿の収集、運搬及び作業計画に関する事。
- (2) 第1事業所所管区域のし尿の収集、運搬及び処理手数料についての苦情処理に関する事。
- (3) 清掃車両等の管理に関する事。
- (4) し尿収集手数料に関する事。

野殿事業所

当新田事業所

岡南事業所

管理係

- (1) 事業所内施設の維持管理に関する事。
- (2) ごみ処理手数料の徴収及び収入整理に関する事。
- (3) 所内他係の主管に属しない事。

業務係

- (1) ごみ(粗大ごみを除く。)及び資源化物の収集、運搬及び作業計画に関する事。
- (2) ごみ(粗大ごみを除く。)及び資源化物の収集の申込み及び苦情処理に関する事。
- (3) ごみ及び資源化物の不適正排出物の排出指導及び啓発並びに処理に関する事。
- (4) 家庭ごみの適正処理に関する事。
- (5) ごみゼロ啓発活動(環境教育)に関する事。
- (6) ごみステーションの新規設置及び変更に関する事。
- (7) 清掃車両等の管理に関する事。
- (8) へい死した犬、猫等の死体処理に関する事。

西大寺事業所

管理係

- (1) 事業所内施設の維持管理に関すること。
- (2) ごみ処理手数料の徴収及び収入整理に関すること。
- (3) し尿処理手数料の徴収及び収入整理に関すること。
- (4) し尿処理手数料の減免措置に関すること。
- (5) 西大寺事業所所管の公衆便所の維持管理に関すること。
- (6) 犬島浄化センターの維持管理に関すること。
- (7) し尿処理の統計に関すること。
- (8) 所内他係の主管に属しないこと。

業務係

- (1) し尿処理手数料の徴収及び収入整理に関すること。
- (2) し尿、ごみ及び資源化物の収集、運搬及び作業計画に関すること。
- (3) し尿、ごみ及び資源化物の収集の申込み及び苦情処理に関すること。
- (4) し尿、ごみ及び資源化物の不適正排出物の排出指導及び啓発並びに処理に関すること。
- (5) ごみ等処理の統計に関すること。
- (6) 家庭ごみの適正処理に関すること。
- (7) ごみゼロ啓発活動（環境教育）に関すること。
- (8) ごみステーション及び回収拠点の排出指導及び回収に関すること。
- (9) ごみステーションの新規設置及び変更に関すること。
- (10) 粗大ごみの戸別収集、運搬及び作業計画に関すること。
- (11) 町内会による清掃に関すること。
- (12) 清掃車両等の管理に関すること。
- (13) へい死した犬、猫等の死体処理に関すること。

環境施設部

環境施設課

管理係

- (1) 一般廃棄物処理施設の維持管理の調整に関すること。
- (2) ごみ処理手数料その他収入金の収入整理等に関すること。
- (3) 各種申請事務に関すること。
- (4) 用地取得に関すること。
- (5) 苦情処理に関すること。
- (6) 産業廃棄物の受入れに関すること。
- (7) 埋立管理事務所及び環境センターに関すること。
- (8) 当新田健康増進施設及び東部健康増進施設の運営及び契約に関すること。
- (9) 西部リサイクルプラザの運営及び契約に関すること。
- (10) ごみ処理ネットワークシステムに関すること。
- (11) 環境施設関係課事務の連絡調整に関すること。
- (12) 課内他係の主管に属しないこと。
- (13) 瀬戸クリーンセンター公害対策委員会に関すること。

施設係

- (1) 一般廃棄物処理施設の建設計画及び整備計画に関すること。
- (2) 最終処分場跡地の利用計画に関すること。
- (3) 廃棄物の調査に関すること。
- (4) 当新田健康増進施設及び東部健康増進施設の維持管理及び契約に関すること。
- (5) 西部リサイクルプラザの維持管理及び契約に関すること。
- (6) 循環型社会形成推進交付金に関すること。
- (7) 一般廃棄物処理施設の設計及び施工に関すること。
- (8) 国庫補助申請に関すること。
- (9) 一般廃棄物処理施設の維持管理の指導に関すること。
- (10) 最終処分場跡地の整備及び維持管理に関すること。

山上埋立管理事務所

- (1) ごみの最終処分に関すること。
- (2) 処分場内施設の維持管理に関すること。
- (3) ごみ処理手数料の徴収に関すること。

東部クリーンセンター

管理係

- (1) 施設の運営委託業務の監理に関すること。
- (2) ごみの受入れ計量に関すること。
- (3) ごみ処理手数料の徴収に関すること。
- (4) センター内施設の維持管理に関すること。
- (5) ごみの搬入調整及び諸統計に関すること。
- (6) センター内他係の主管に属しないこと。

業務係

- (1) ごみの受入れ指導に関すること。
- (2) センター内運行車両の安全指導に関すること。
- (3) センター内プラットホームの保全に関すること。

東部リサイクルプラザ

管理係

- (1) プラザの運営に関すること。
- (2) プラザ内施設の維持管理に関すること。
- (3) 資源化物等の搬入調整及び諸統計に関すること。
- (4) 使用料その他収入金の徴収に関すること。
- (5) プラザ内他係の主管に属しないこと。

業務係

- (1) 資源化物等の受入れ指導及び排出調整に関すること。
- (2) プラザ内運行車両の安全指導に関すること。
- (3) プラザ内プラットホームの保全に関すること。

岡南環境センター

管理係

- (1) センターの受入れ計量に関すること。
- (2) ごみ処理手数料の徴収に関すること。
- (3) センター内施設の維持管理に関すること。
- (4) ごみの搬入調整及び諸統計に関すること。
- (5) センター内他係の主管に属しないこと。

業務係

- (1) ごみの受入れ指導に関すること。
- (2) センター内プラットホームの保全に関すること。
- (3) 焼却炉及び各種機器の運転及び保守に関すること。

当新田環境センター

管理係

- (1) 施設の運営委託業務の監理に関すること。
- (2) センター内施設の維持管理に関すること。
- (3) ごみの搬入調整及び諸統計に関すること。
- (4) センター内他係の主管に属しないこと。

業務係

- (1) ごみの受入れ計量に関すること。
- (2) ごみ処理手数料の徴収に関すること。
- (3) ごみの受入れ指導に関すること。
- (4) センター内プラットホームの保全に関すること。

一宮浄化センター

- (1) 一宮浄化センターの施設運転に関すること。
- (2) 一宮浄化センターの維持管理及び修繕に関すること。

各区役所

総務・地域振興課

- (1) 大気汚染, 水質汚濁, 騒音, 振動, 悪臭等の苦情処理対応に関する事。
- (2) 光化学オキシダント等環境情報の対応に関する事。
- (3) 自主的な環境保全活動の推進に関する事。
- (4) 美しく快適なまちづくり推進員等への清掃資材の配布に関する事。
- (5) じんかい収集の受付の取次ぎに関する事。
- (6) し尿収集の受付の取次ぎに関する事。
- (7)-1 家庭ごみ有料化に伴う減免並びに支援制度の受付及び処理に関する事。
- (7)-2 家庭ごみ有料化に伴う減免に関する事。
- (8) ごみ等の排出指導に関する事。
- (9) 不法投棄情報の受付の取次ぎに関する事。
- (10) へい死した野犬, 猫等の死体処理の受付の取次ぎに関する事。
- (11) 資源回収団体報奨金の受付の取次ぎに関する事。
- (12) ごみステーション等設置費補助金の受付の取次ぎに関する事。
- (13) 環境衛生協議会等との連絡調整に関する事。

北区	中区	南区	東区
○	○	○	○
○	○	○	○
○	○	○	○
—	—	—	○
—	—	—	○
—	—	—	○
○	—	—	—
—	—	—	○
—	—	—	○
—	—	—	○
—	—	—	○
—	—	—	○
—	—	—	○
—	—	—	○

各支所

総務民生課

- (1) 地区衛生組織に関する事。
- (2) し尿及びごみの収集及び処理に関する事。
- (3) し尿及びごみの不法処分等の取締りに関する事。
- (4) し尿及びごみの収集の申込み及び苦情処理に関する事。
- (5) ごみの一部事務組合に関する事。(建部支所に限る。)
- (6) 道路及び生活系排水路の清掃に関する事。
- (7) 美しく快適なまちづくり推進員等への清掃資材の配布に関する事。
- (8) 大気汚染, 水質汚濁, 騒音, 振動, 悪臭等の苦情の取次ぎに関する事。
- (9) 光化学オキシダント等環境情報の対応に関する事。
- (10) 家庭ごみ有料化に伴う減免並びに支援制度の受付及び処理に関する事。

各地域センター

- (1) し尿収集申込み及び異動の受付に関する事。
- (2) ごみステーション設置の取次ぎに関する事。
- (3) ごみステーション等設置補助金の取次ぎに関する事。
- (4) 資源回収団体報奨金の取次ぎに関する事。
- (5) 家庭ごみ有料化に伴う減免並びに支援制度の受付及び処理に関する事。
- (6) 地区衛生組織に関する事。
- (7) 美しく快適なまちづくり推進員等への清掃資材の配布に関する事。
- (8) 大気汚染, 水質汚濁, 騒音, 振動, 悪臭等の苦情の取次ぎに関する事。
- (9) 光化学オキシダント等環境情報の対応に関する事。

2 職員及び勤務状況

(1) 勤務時間

(令和2年度)

所属	対象者	勤務時間	休憩時間	勤務を要しない日
第 1 事業所	全職員	7:45～16:30	11:30～12:30	土曜日, 日曜日 及び祝日
野 殿 事業所 当 新 田 事業所 岡 南 事業所	全職員	7:45～16:30	11:45～12:45	土曜日, 日曜日
環境事業課 安全指導係	全職員	7:45～16:30	11:30～12:30	土曜日, 日曜日
東部リサイクルプラザ	全職員	7:45～16:30	11:30～12:30	土曜日, 日曜日
東部クリーンセンター 岡南環境センター 当新田環境センター 山上埋立管理事務所	全職員	8:00～16:45	11:30～12:30	土曜日, 日曜日
西大寺事業所	全職員	8:30～17:15	12:00～13:00	土曜日, 日曜日
上記以外の 環境局職員	全職員	8:30～17:15	12:00～13:00	土曜日, 日曜日 及び祝日

(2) 特殊勤務手当

(令和2年4月1日現在)

手当の支給を受ける者の範囲	手 当 の 額
公害の立入検査若しくは調査又は衛生検査において取水等に直接従事した職員	1日 230円
し尿処理施設, ごみ処理施設若しくは産業廃棄物処理施設の立入検査又はこれらの施設に立ち入って行う指導の業務に従事した環境衛生指導員	1日 230円
へい死した野犬猫等の死体処理に従事した職員	1件 300円
清掃業務に従事する職員で地下排水路の清掃作業に従事した職員又は焼却炉, 灰溜濠, じんかい濠, 集じん機等(以下この項において「焼却炉等」という。)の内部の清掃若しくは修理作業に従事した職員	1時間 470円 ただし, 高さ1.5メートル以内の地下排水路の清掃作業又は焼却炉等の内部の清掃若しくは修理作業に従事した場合は, 1時間につき 580円
清掃業務に従事する職員で下水若しくは道路の清掃又はごみの収集, 焼却若しくは埋立作業に直接従事した職員	1日 700円 ただし, 4時間を超えて勤務した場合には, その額にその100分の150に相当する額を加算した額とし, 深夜の全部を勤務した場合は, 勤務1回につき1,100円を加算する。
清掃業務に従事する職員でし尿の処理に直接従事した職員	1日 780円 ただし, 4時間を超えて勤務した場合には, その額にその100分の150に相当する額を加算した額とする。
衛生管理者, 自動車整備管理者, 電気主任技術者, ボイラー・タービン主任技術者, 危険物取扱者又は一般廃棄物処理施設技術管理者若しくは乾燥設備作業主任者	1月 340円
浄化センターに勤務する職員で直接現場作業に従事した職員	1日 750円

(3) 環境局等職員配置

所 属 職 名	環境 企画 総務課	環境保全課					産業廃棄物 対策課		環境事業課					第1事業所			野殿事業所		
		自然 保護	大気 騒音	水質 土壌	地球 温暖化 対策室	浄化槽 対策室	規制	監理	管理	業務 第1	業務 第2	安全 指導	資源 循環 推進室	管理	指導	業務	管理	業務	
局 長	1																		
次 長	1																		
部 長																			
課(所)長・担当 課	1	1					1		1	1				1				1	
課(所)長代理									1										
課(所)長補佐	1	1			1	1	2	1	3	1		1		1	2			1	
係長・主査		1	1	1					3		1		1	1		1	1	2	
副主査・主任 班	2	2	4	2	4	1	2	3	10	2	2	3	2	3	1	2	2	1	5
主 事	1						1			1									
技 師			1	3		2		1											
獣 医 師																			
主 任 副 長																			
業務主事・副長																			
技 工 主 事																			
主任自動車技師																			
自 動 車 技 師																			
業 務 主 任																	7	10	
副主査環境 整備技師																	1	1	
主任環境 整備技師																	2	11	
環境整備技師																		3	
主任環境整備士																			
環境整備士																			
主任環境 整備員																	1		
環境整備員																		2	
主任整備技工																			
副主査技工																			
主任技工																			
主任技工兼 主任自動車技師																			
技 工																			
技工兼自動車技師																			
主任整備技工																			
整備技工																			
主任業務員兼 主任技工																			
業務員兼技工																			
主任用務技士																			
用 務 主 任																			
用 務 員																			
再任用(参事監・主幹・副主 幹・主査・副主査・主任・主 事・技師)							1		9	1					4			4	
再任用 (業務主任・主任環境整備 員・技工・用務技士)																4		2	
会計年度 任用職員 (日額)										1								7	
会計年度任用職員 (月額)						1		5											
小 計	7	5	6	6	5	5	7	10	25	8	4	4	3	5	4	7	18	4	47
合 計	7					27		17					49				29		51

※ごみ対策班及び東区総務・地域振興課勤務者については、
環境事業課直轄なので先頭に表記。
※神崎衛生施設組合勤務者については、業務第1にて表記。

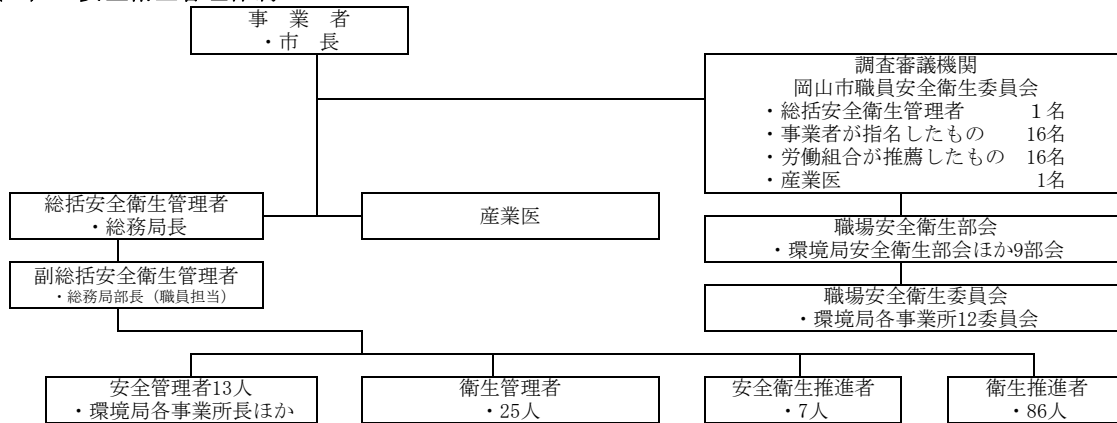
(令和2年4月1日現在)

当新田事業所		岡南事業所		西大寺事業所		環境施設課			東部クリーンセンター		東部リサイクルプラザ		岡南環境センター		当新田環境センター		一宮浄化センター	計
管理	業務	管理	業務	管理	業務	管理	施設	山上理立管理事務所	管理	業務	管理	業務	管理	業務	管理	業務		
																		1
																		1
						1												1
1		1		1		2			1		1		1		1		1	17
									1									2
2		2		1		1		1	1		1	1	2		1	1	1	31
	2		2		1	1	1	1	3	1	1	2	2	2		2	1	36
1	6	1	6	1	2	1	5	3	5	2	2	1	5	5	3	3	2	107
															1			4
						1	2											10
																		0
																		0
																		0
																		0
																		0
																		0
																		0
																		0
																		0
																		0
	12		9		4				1			1		2				46
	1		1		1													5
	17		20		3													53
	2		3															8
																		0
																		0
																		0
	1																	2
	1		2															5
																		0
												1						1
												1		4				5
																		0
																		0
																		0
																		0
																		0
																		0
																		0
																		0
																		0
																		0
																		0
																		0
																		0
																		0
		1																1
																		0
	4				1	2		3	3	4		4	3	5		5		53
	7		8		4							1		1				27
													1					2
	9		7		3							2		2				30
								1	1		3							12
4	62	5	58	3	19	9	8	9	16	7	8	14	14	21	6	11	6	460
	66		63		22			26		23		22		35		17	6	460

3 安全衛生

廃棄物処理事業を円滑運営していくためには、安全な作業環境と職員の健康保持に留意する必要がある。本市においては労働安全衛生法に基づき、岡山市職員安全衛生規則を定め（昭和55年9月）全庁的に職員の安全及び衛生対策に取り組んでいる。

(1) 安全衛生管理体制



(2) 安全衛生対策

ア 安全対策

岡山市職員安全衛生委員会（総務局給与課で総括）及び環境局安全衛生部会並びに環境局各事業所に設置している職場安全衛生委員会の運営を活性化していくとともに安全管理者、衛生管理者を中心として職員に安全衛生意識の高揚を図るため、研修会開催、けん垂幕やポスターによる啓発活動を実施している。なお、環境局安全衛生部会においては、年間行事を策定し、計画的に実施することを目標としている。また、収集車両の改善、清掃施設の職場環境の整備等により、労働災害を防止することに努めている。

イ 自動車事故防止

清掃事業はその業務内容がごみ・し尿収集作業を主とするため、他の職場に比して自動車事故防止が大きな課題である。

よって、各事業所長を安全運転管理者に、保有車両20台以上の3事業所には所長補佐を副安全運転管理者に選任し、運転管理・事故防止に力を注いでいる。

安全運転に関して実施している諸施策としては、次のようなものがある。

- ① 安全運転研修会の受講
- ② 環境局事故等対策委員会の開催
- ③ 収集車両への交通安全に関するステッカーの貼付
- ④ 収集車両への安全標語や安全衛生部会での決定事項の表示
- ⑤ 交通安全運動期間中に限らず、事業所へのぼり旗を掲げ啓発

ウ 健康管理

職員の健康管理については、7名の産業医と専任衛生管理者（保健師）が職員の健康管理相談にあたりると同時に各事業所に衛生管理者を選任するように努めている。

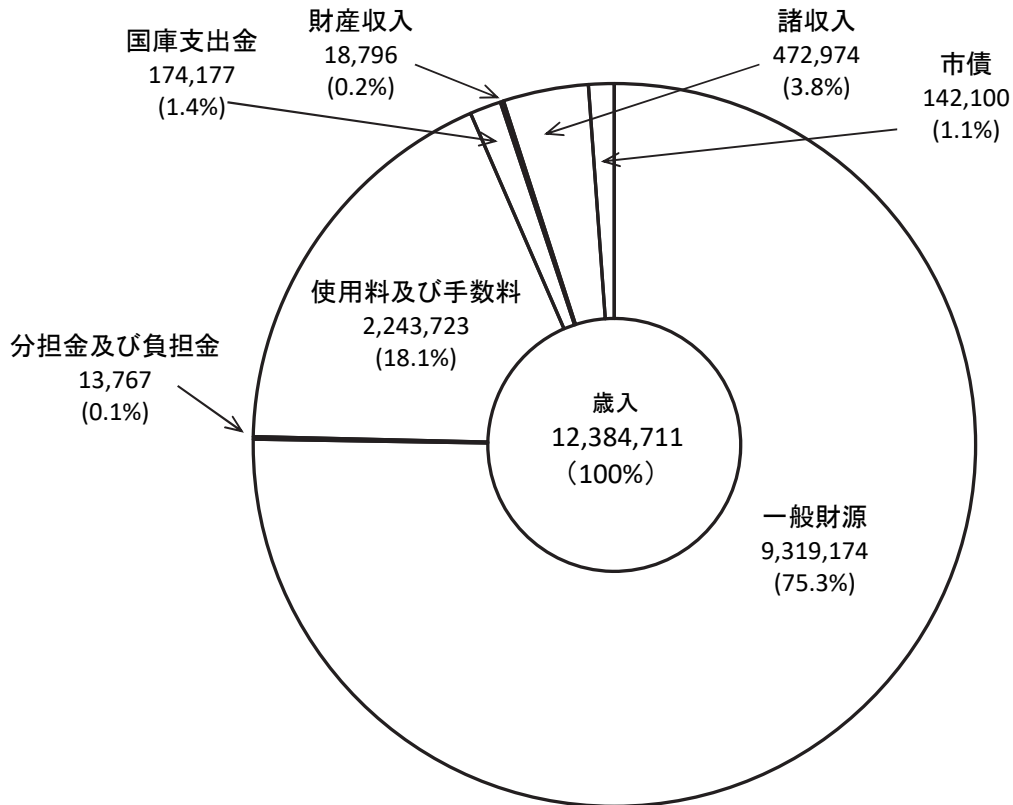
また、次のような施策を講じている。

- ① 健康診断
 - (定期健康診断) 検尿、血圧、視力、聴力、身体計測（身長・体重・腹囲）、胸部レントゲン撮影、医師の診察、血液検査（肝機能・脂質・貧血・血糖・腎機能・尿酸）、心電図検査、肝炎ウイルス検査（40歳の希望職員）
 - (特別健診) 塵埃・深夜業務従事者健診（該当職員）
 - (その他の健診等) VDT作業従事者健診（該当希望職員）、歯科健診（30歳以上の希望職員）、胃がん検診・大腸がん検診（40歳以上の希望職員）、乳がん・子宮がん検診（希望職員）、ストレスチェック（全職員）、定健の二次検診（希望職員）、特別健診の二次検診（希望職員）、市町村職員共済組合による検診－人間ドック（希望職員）、協会けんぽによる検診－生活習慣病予防健診（希望職員）
- ② 予防接種 破傷風予防接種（該当希望職員）
- ③ 健康教育 産業医、保健師による健康教育
- ④ 職場巡視 産業医、衛生管理者による職場巡視
- ⑤ 健康相談 産業医、保健師による健康相談

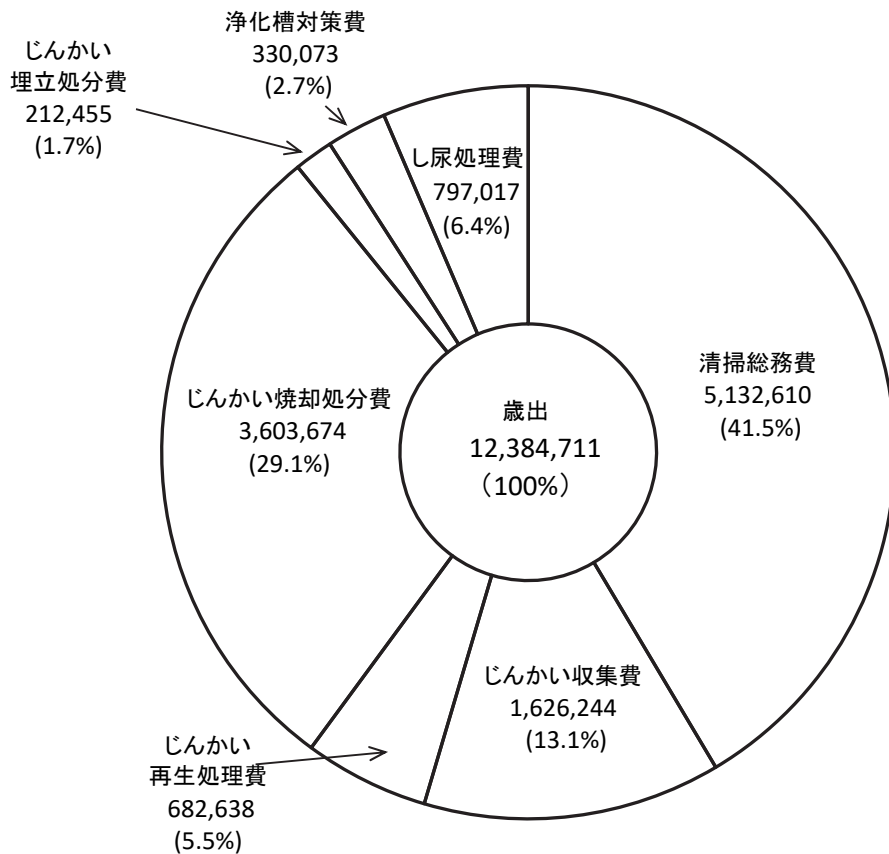
4 財 政

(1) 令和元年度清掃費決算

(単位:千円)

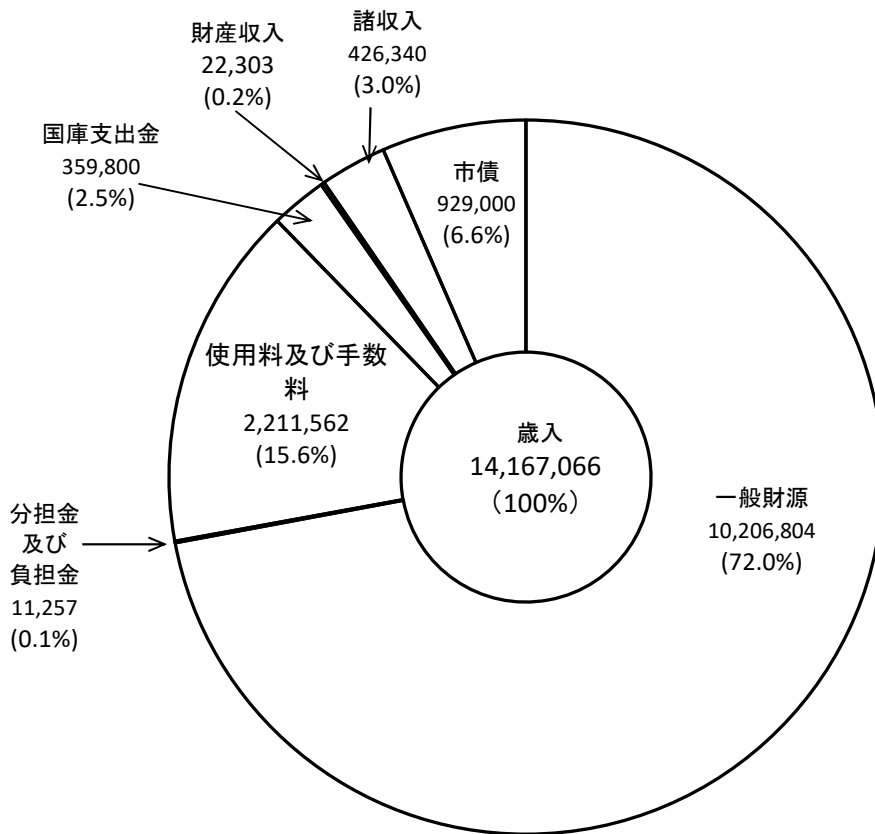


※一般財源は繰入金を含む

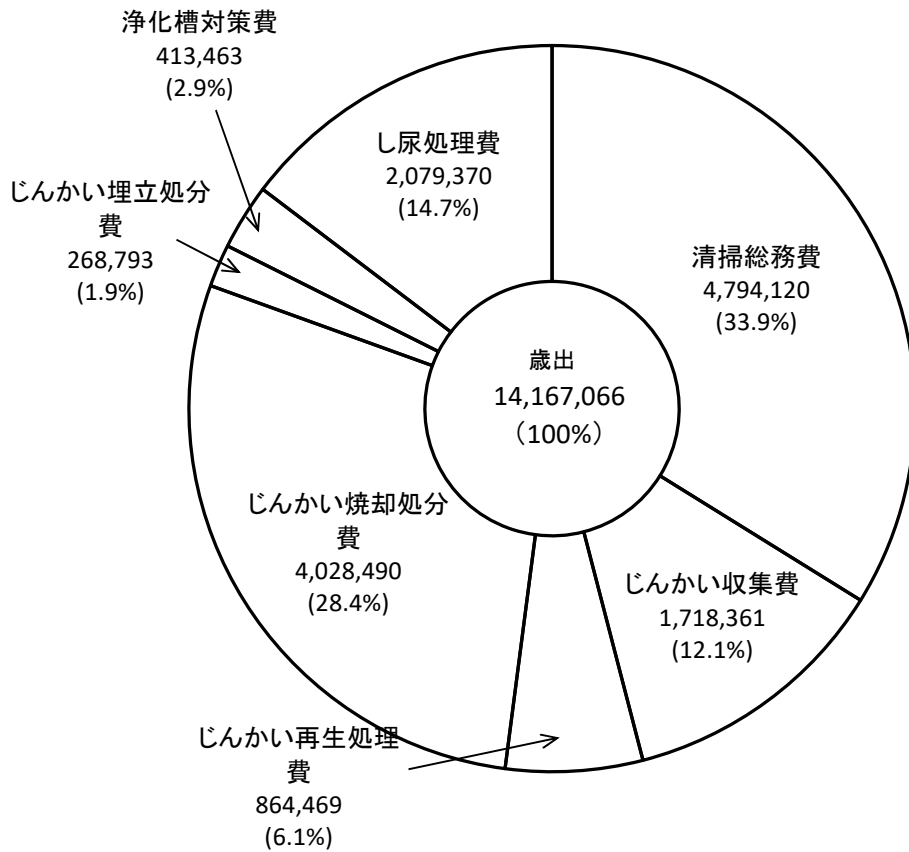


(2) 令和2年度清掃費予算

(単位:千円)



※一般財源は繰入金を含む



(3) 令和元年度清掃費歳入決算内訳明細

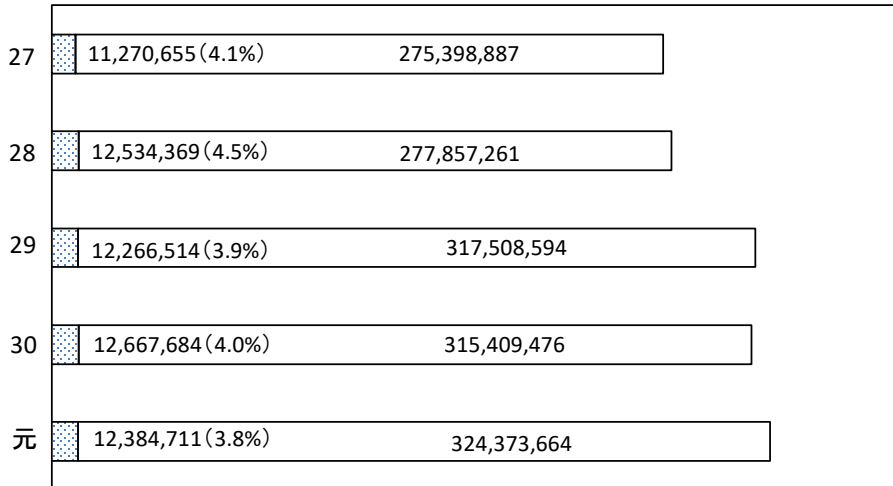
(単位:千円)

費目		決算額	説明	
目	節			
衛生費負担金	清掃費負担金	13,767	御津・加茂川環境施設組合最終処分場跡地管理負担金	882
			ごみ処理広域化対策岡山ブロック運営費負担金	12,885
衛生使用料	清掃使用料	4,269	清掃施設使用料	124
			緑地プラザ使用料	242
			浅越スポーツパーク使用料	2,996
			東部リユースプラザ使用料	12
			公園使用料	9
			用地使用料	886
衛生手数料	清掃手数料	2,239,454	し尿処理手数料(繰越分込み)	35,360
			ごみその他処理手数料	53
			家庭系ごみ処理手数料	941,385
			事業系ごみ処理手数料(滞納繰越分含む)	1,169,856
			一般廃棄物取扱業許可等手数料	3,222
			産業廃棄物処理手数料	35,397
			産業廃棄物処理業許可申請手数料	8,612
			粗大ごみ戸別収集手数料	42,815
			使用済自動車処理業許可申請手数料	2,754
衛生費国庫支出金	清掃費補助金	174,177	地方創生汚水処理施設整備推進交付金	45,206
			循環型社会形成推進交付金	22,593
			災害等廃棄物処理事業費補助金	106,378
財産貸付収入	土地建物貸付収入	17,285	貸地料	17,285
利子及び配当金	利子及び配当金	1,511	一般廃棄物処理施設整備基金	1,511
基金繰入金	一般廃棄物処理施設整備基金繰入金	21,807	一般廃棄物処理施設整備基金繰入金	21,807
衛生費受託事業収入	衛生費受託事業収入	131,558	ごみ焼却処理受託事業収入(他市からの可燃ごみ処理費)	131,558
弁償金	弁償金	21	行政代執行費用徴収金(滞納繰越分)	21
雑入	衛生費雑入	341,395	一部事務組合収入	11,334
			余熱発電電力収入(滞納繰越分含む)	143,416
			太陽光発電電力収入	3,298
			自動販売機納付金	1,959
			資源化物売払収入	158,578
			再利用品売払収入	1,559
			国内クレジット譲渡収入	149
			私用光熱水費	2,156
			返納金	17
			合理化事業返納金	1,966
			その他衛生費雑入	16,963
衛生債	清掃債	142,100	し尿処理施設整備事業費充当	142,100
計		3,087,344		

(4) 清掃費決算の推移

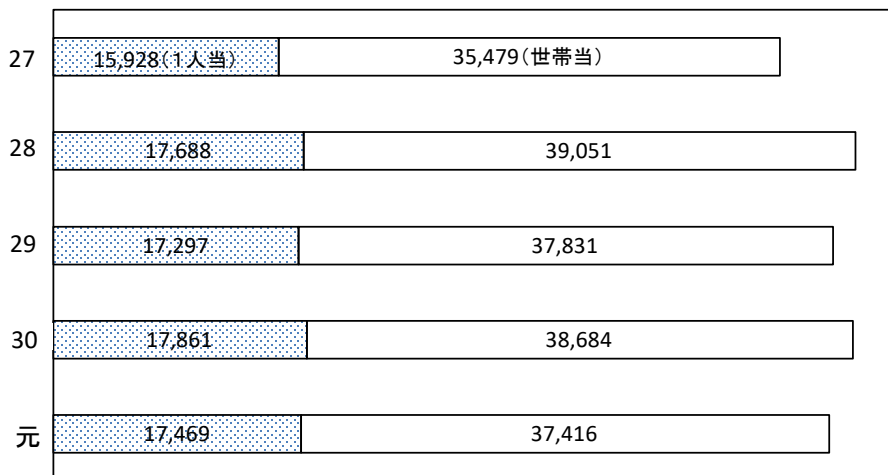
ア 一般会計決算額及び清掃費の推移

(単位:千円)



イ 世帯及び市民1人当たり清掃費の推移

(単位:円)

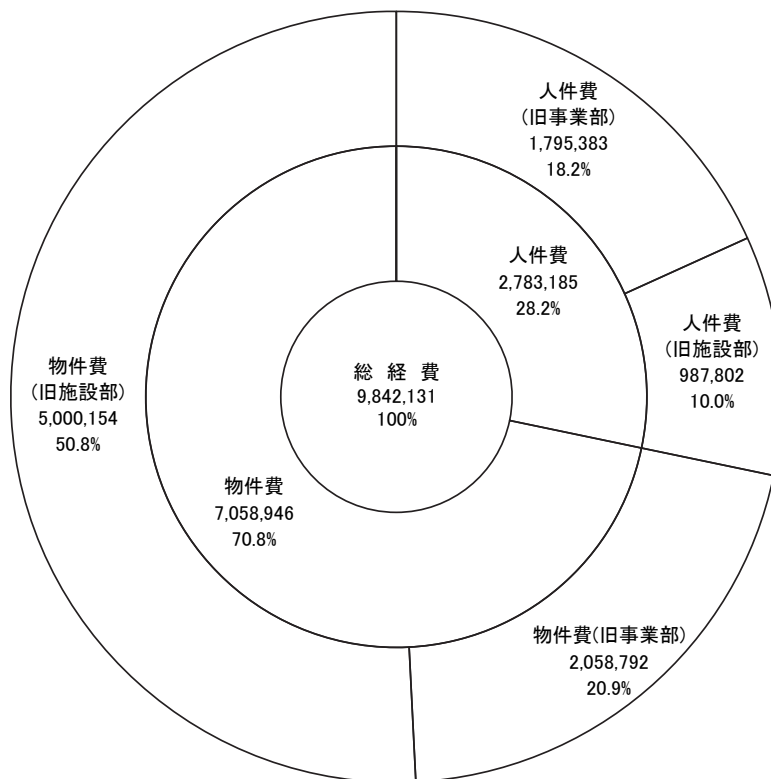
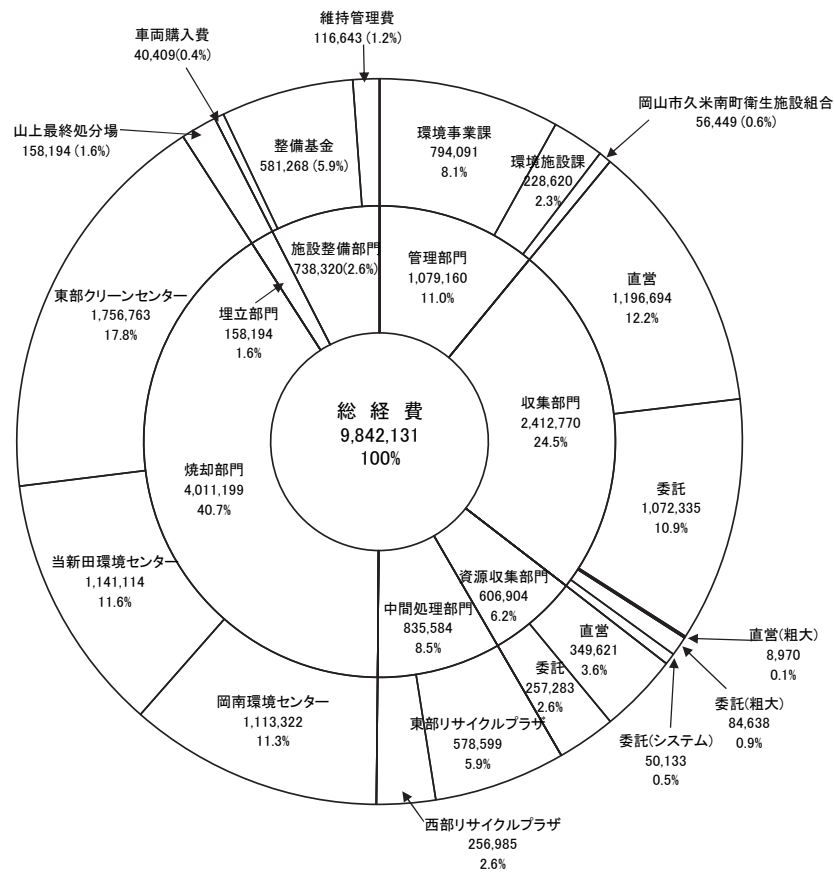


・各年末住民基本台帳人口・世帯

(5) 清掃費経費分析

ア ごみ処理経費(令和元年度)

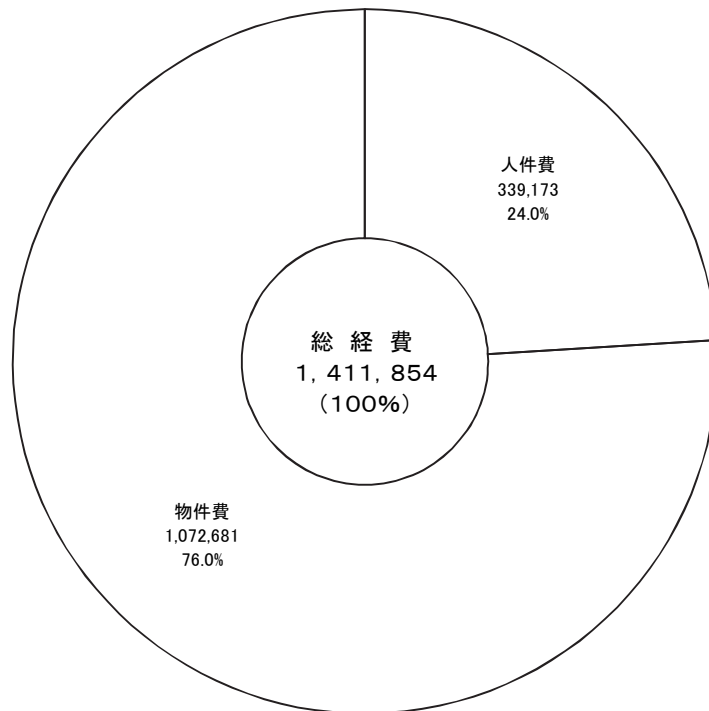
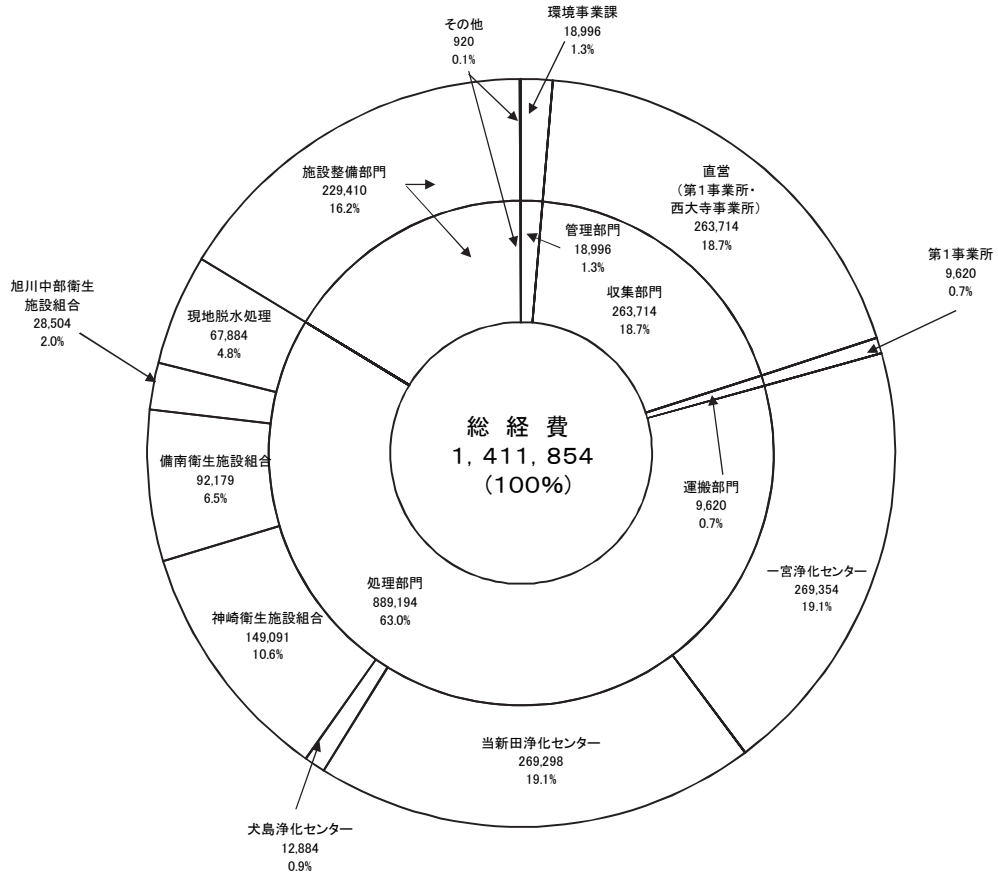
(単位:千円)



※道路下水清掃費を除く

イ し尿処理経費(令和元年度)

(単位:千円)



※浄化槽対策費を除く

ごみ処理経費分析(施設整備部門, 道路下水清掃部門を除く)

(建部支所管内のごみ量は除く)

R元年度決算	管理部門		収集部門		処理部門				全体合計
	収集	処理	可燃・不燃・粗大	資源化物	焼却	資源化	埋立	処理部門小計	
経費(千円)	794,091	228,620	2,412,770	606,904	4,011,199	835,584	158,194	5,004,977	9,047,362
収集・処理量(t)	135,252.20	244,827.30	125,873.38	9,378.82	219,825.97	15,907.06	9,094.27	244,827.30	-
処理単価(円/t)	5,871	934	19,168	64,710	18,247	52,529	17,395	20,443	49,574
1日あたり(円/日)	2,169,648	624,645	6,592,268	1,658,208	10,959,560	2,283,016	432,224	13,674,801	24,719,568
1世帯あたり(円/世帯)	2,399	691	7,289	1,834	12,118	2,524	478	15,121	27,334
1人あたり(円/人)	1,120	322	3,403	856	5,658	1,179	223	7,059	12,761
1世帯1日あたり(円/世帯・日)	6.6	1.9	19.9	5.0	33.1	6.9	1.3	41.3	74.7
1人1日あたり(円/人・日)	3.1	0.9	9.3	2.3	15.5	3.2	0.6	19.3	34.9

※ 管理部門は、収集・処理部門以外の管理経費(岡山市久米南町衛生施設組合負担金は除く)

※ 収集部門は、一般搬入・汚泥を除く

※ 焼却部門は、一般搬入を含む

※ 埋立部門は、焼却灰・汚泥含む

※ 資源化部門は、東部リサイクルプラザ・西部リサイクルプラザ

年日数	366
世帯数	330,998
人口	708,973

R元.12末現在(建部支所除く)

し尿処理経費分析(浄化槽対策費及び一部事務組合への人件費を除く)

R元年度決算	管理部門		処 理 部 門							処理部門小計
	収集	処理	一宮浄化センター	当新田浄化センター	犬島浄化センター	備南衛生	旭川中部衛生	現地脱水		
経費(千円)	18,996	273,334	269,354	269,268	12,884	149,091	92,179	28,504	67,884	889,164
収集・処理量(kl)	-	2,962.66	76,812.38	44,407.20	38.18	36,368.23	13,762.23	6,092.10	7,800.90	185,281.22
収集・処理単価(円/kl)	-	92,260	3,507	6,064	337,454	4,099	6,698	4,679	8,702	4,799

※ 収集部門(運搬を含む)は、直営(し尿)のみの経費及び収集量

※ 処理部門の各施設ごとの経費については、人件費等同一条件ではない

※ 処理部門の処理量は、し尿と浄化槽汚泥の合計