

第3 1回新型コロナウイルス感染症対策本部会議 議事概要

1 日時：令和3年4月28日（水） 15時00分～15時30分

2 場所：本庁3階 第3会議室

3 出席者：資料席次表参照

4 議事概要

（1）新型コロナウイルス感染状況等について【保健福祉局】

[感染症対策局長]

市内における感染者の動向、新規感染者の状況について報告。

高齢者入所施設従事者等に対するPCR検査の実施について説明。

ワクチン接種について、接種券の発送状況、予約開始、接種開始のスケジュールを説明。

高齢者向けの接種見込み数に相当する量が準備できたことを説明し、高齢者に対し、5月10日に集中することなく落ち着いて予約していただくよう協力を依頼。

[保健所長]

先週末からの感染状況において、半数以上が経路不明であり、岡山市中心部での飲食機会があった方等が多数見られる。病床については年齢層が上がってきており、合併症のある方や高齢の方で入院の必要のある方が激増しており、これ以上の患者拡大は医療崩壊の危険がある。強力な対応により新規患者の発生を抑制しないと危険な状況であることなどを説明。

（2）市民生活に対する支援について【岡山っ子育て局】

[岡山っ子育て局長]

「低所得の子育て世帯に対する子育て世帯生活支援特別給付金（ひとり親世帯分）」及び「岡山市低所得の子育て世帯生活支援金」の支給について説明。

（3）市立学校の取り組みについて【教育委員会】

[教育長]

ゴールデンウィークを控え、再度、家庭に感染防止対策を周知啓発し、協力を呼び掛けるための文書や掲示物、発達段階に応じた啓発資料を配布したこと、子供たちに対して感染対策を自ら考える時間を各学校で確保するよう指示したことを説明。

休み明けの感染状況等によっては更に踏み込んだ対策を講じる可能性があることを説明。

5 本部長指示事項等

ゴールデンウィークがひとつの節目になるので、ゴールデンウィーク明けに本部会議を実施して、状況の分析、今後の対策を講じる必要があると考える。

新規感染者、感染経路不明の割合がステージⅣに近づきつつあり、厳しい状況である。

変異株の感染拡大を抑えるためには、一層強力な措置が必要である。

皆さんには施策の更なる充実をお願いする。

県に対しては、特措法に基づいて、飲食店等の時短営業などの必要な措置をとるよう要請したい。我々はそういう段階に来ていると認識している。

高齢者施設の従事者に対する PCR 検査を実施する。

まずは、要介護度が高く、従事者と利用者が密着する機会が多い特別養護老人ホーム 36 施設、従事者約 2, 500 人から実施し、その他の施設についても、順次実施していきたい。

コロナワクチン接種については、4月23日に接種券を発送し、65歳以上の高齢者の方には、順次、届いていく予定。5月17日から接種開始となる。

十分な量を準備できているので、高齢者のみなさんには、落ち着いて、予約、接種に臨んでいただきたい。

子育て世帯生活支援特別給付金・ひとり親世帯分は、新型コロナの影響が長引く中、女性や非正規労働者を中心に雇用や生活へ深刻な影響が出ていることに鑑み、国の給付金とともに、市独自の支援金 2 万円を上乗せし、低所得のひとり親世帯を支援してまいりたい。

教育委員会から、児童生徒及び保護者の皆様に、コロナウイルス感染防止への注意喚起がなされた。今後も学校と保護者の皆様で感染予防への意識を共有し、児童生徒の感染防止に努めていきたい。

感染防止強化に取り組む飲食店への補助金についても、4月26日から申請受付が始まった。本年4月1日からの購入分が対象となるので、本事業をぜひ活用していただきたい。

感染が拡大する中でゴールデンウィークを迎える。繰り返しになるが、市民のみなさんには、感染が拡大している地域への不要不急の移動は、極力控えるとともに、特に大人数での会食を控えていただくようお願いする。

そして、変異株に対しても有効な基本の感染防止対策である、3密の回避、マスクの着用、手洗い等を引き続き徹底し、「感染のリスクが高まる5つの場面」では特に留意していただきたい。

第31回新型コロナウイルス感染症対策本部会議

日 時：令和3年4月28日（水）
15時00分～15時30分
場 所：本庁3階 第3会議室

次 第

1 開 会

2 議 題

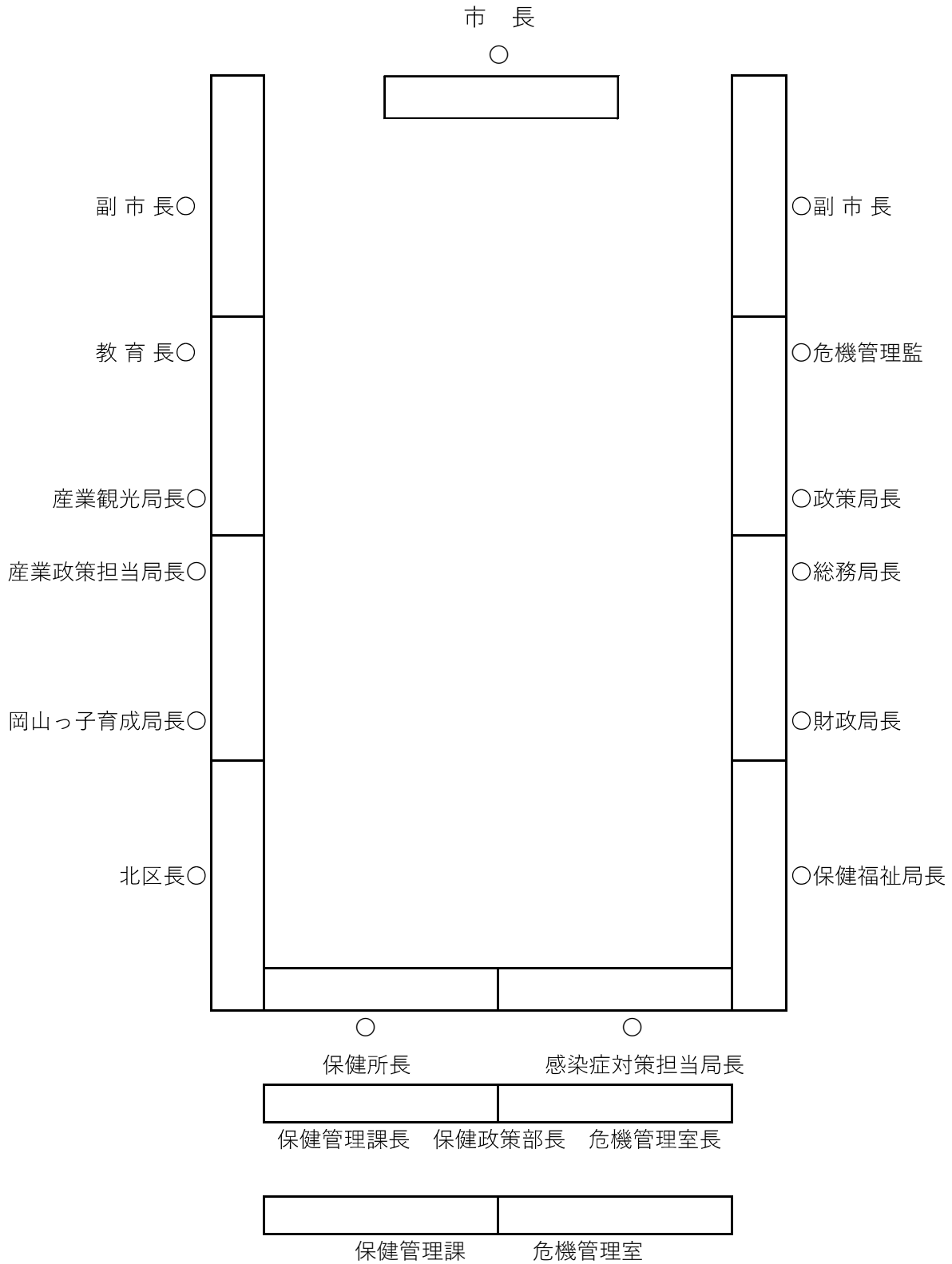
（1）現時点における対応状況等について各局区室から報告

- ① 保健福祉局
- ② 岡山っ子育成局
- ③ 教育委員会

（2）その他

3 閉 会

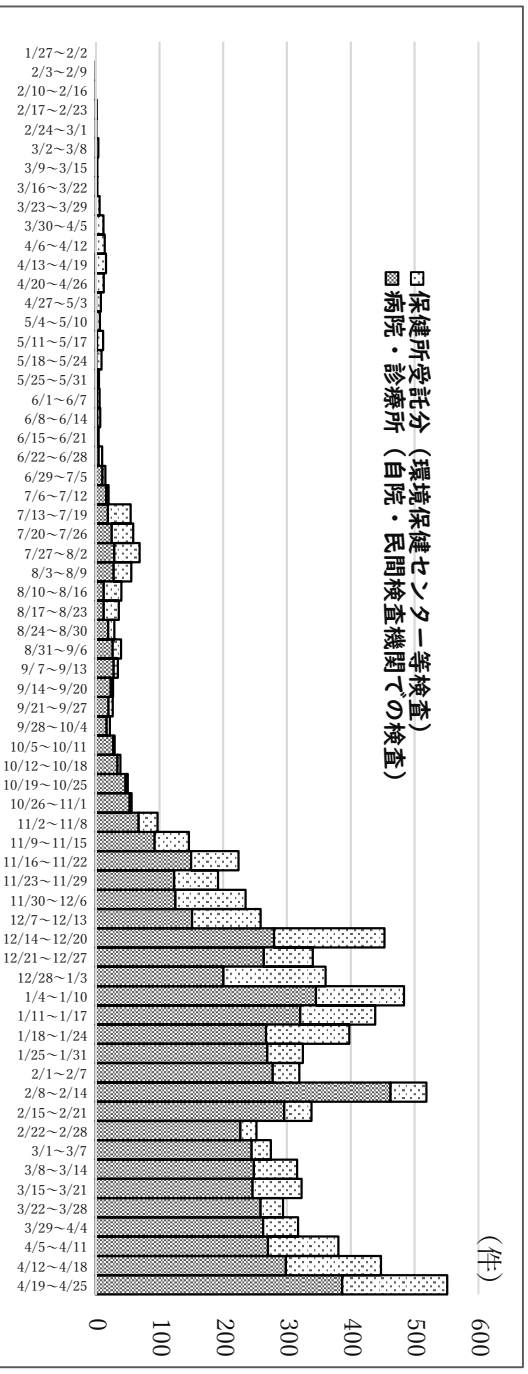
新型コロナウイルス対策本部会議配席図
(R3.4.28 第31回)



(報 道)

新型コロナウイルス感染症の感染状況について(令和3年4月25日現在)

1 検査件数の推移 (1日あたりの平均検査件数) 速報値



2 感染者数と入院等の状況

感染者数	入院中 (入院予定を含む)	療養施設入所中 (入所予定を含む)	自宅療養中	退院者等	死亡	うち新型コロナウイルス 感染症によるもの
1829人	64人	60人	66人	1622人	17人	16人

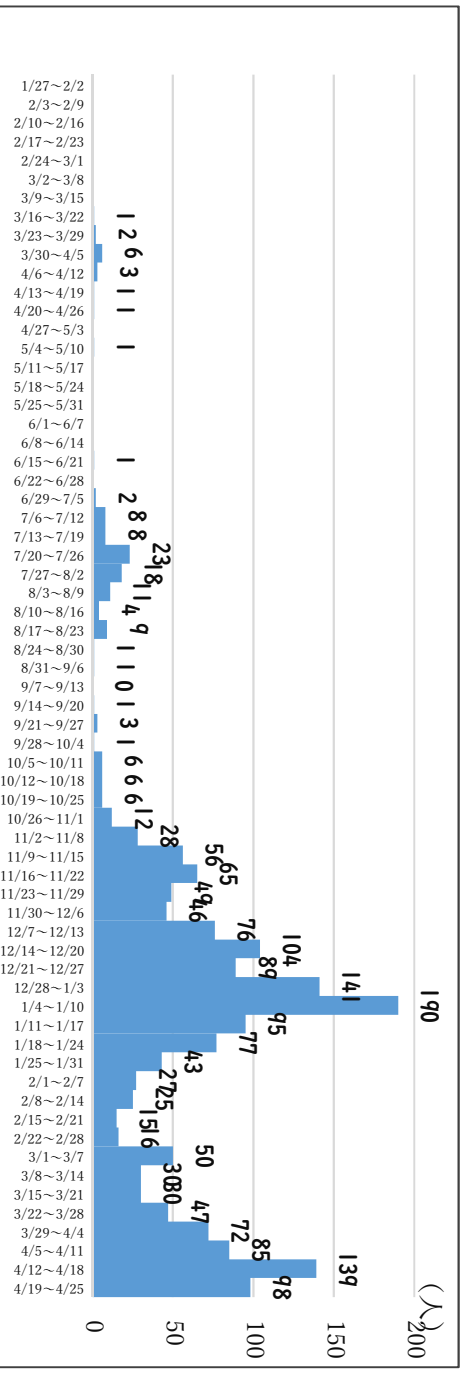
※感染者数は、4月25日までに医療機関等から報告があった数で取り下げ分を除く
※退院者等は、退院基準を満たして退院した者、解除基準を満たした宿泊療養・自宅療養を解除された者

3 年代別感染者数

	10歳未満	10代	20代	30代	40代	50代	60代	70代	80代以上	非公表	合計
感染者数	1人	67人	477人	261人	243人	219人	126人	164人	117人	154人	1829人
構成率	0.1%	4.0%	28.5%	15.6%	14.5%	13.1%	7.5%	9.8%	7.0%	—	100.0%

※構成率は「非公表」を除いて算出している

4 発症日別による感染者の推移 (1週間あたりの人数)



※無症状病原体保有者は検体採取日を発症日とする

5 感染者の推定感染経路

	家族内	家族外 (知人等)	職場内	施設内・病院内	市外からの持込 ・持込疑い	飲食店等 利用者	不明	合計
人数	412人	254人	372人	50人	86人	43人	612人	1829人
構成率	22.5%	13.9%	20.3%	2.7%	4.7%	2.4%	33.5%	100.0%

6 感染者の年代別症状（療養中の最重症時の症状）

	軽症・中等症	重症	無症状	合計
10代以下	53人	0人	4人	57人
20～30代	611人	0人	69人	680人
40～50代	354人	4人	47人	405人
60代以上	311人	26人	21人	358人
合計	1329人	30人	141人	1500人
構成率	88.6%	2.0%	9.4%	100.0%

※4月18日までに療養を終えた者のみ（年代非公表を除く）

7 医療体制について（令和3年3月26日現在 岡山県全体）

確保病床数 412床

宿泊療養施設 207室

8. 変異株感染者の動向（速報値）

	2月	3月	4月
陽性者	90人	167人	380人
うち変異株	4人	41人	210人

※1 令和3年4月25日発表分まで。

※2 変異株数は市で集計したもの。

施設従事者等に対するPCR検査の実施について

1 事業の趣旨

令和3年3月下旬から変異株の感染事例が増加しつつあることから、4月以降、原則として全ての陽性者検体について変異株かどうかの検査実施や、最初の感染者発生時の接触者検査を広く実施している。

4月14日～20日の1週間の感染者が112人（人口10万人あたり16.0人）となり、国の示すステージⅢ相当の状況となった。直近4月22日～28日の1週間の感染者は167人（人口10万人あたり23.9人）であり、感染拡大が継続している。

さらなる感染拡大を防止し、医療提供体制への負担の増大を防ぐことを目的とし、感染者を早期発見するため、施設従事者等へPCR検査を実施しようとするもの。

2 事業内容

(1) 対象者

高齢者入所施設（約400か所）の無症状の従事者約11,000人。
まず、要介護度が高く、従事者と利用者が密着する機会が多い介護保険施設（特別養護老人ホーム）36施設の従事者約2,500人から実施する。

(2) 検査開始時期

36施設のうち5施設は4月30日から実施し、残り31施設はゴールデンウィーク中を含めて速やかに実施する。

残りの施設についても順次実施する。

※感染状況等によっては変更する場合は有り得る。

(3) 検査方法

民間検査キットを施設へ直接配布する。

検査結果が陽性となった場合、市による確認検査を実施する。

（2週間程度に1度実施）

<市民生活に対する支援>

「低所得の子育て世帯に対する子育て世帯生活支援特別給付金(ひとり親世帯分)」及び「岡山市低所得の子育て世帯生活支援金」(市独自)の支給について

1 趣旨

新型コロナウイルス感染症による影響が長期化する中で、低所得のひとり親世帯に支援を行うため、国の給付とともに、市独自の支援金を上乗せして支給する。

2 事業内容

「低所得の子育て世帯に対する子育て世帯生活支援特別給付金(ひとり親世帯分)」

低所得の子育て世帯を支援するために、児童扶養手当受給世帯等に対して、児童1人当たり一律5万円の特別給付を実施。

「岡山市低所得の子育て世帯生活支援金」

上記の特別給付を支給する世帯に対して、市独自で1世帯当たり2万円を上乗せして支給。

3 今後の日程

- ・5月11日 令和3年度4月分の児童扶養手当受給者の方に支給(申請不要)
(*ただし、対象者の内、公的年金等を受給している方、家計が急変した方は申請が必要なため、6月以降申請受付後、順次支給。)
- ・5月17日 給付金専用コールセンターを開設予定
- ・6月1日 給付金専用受付窓口を開設予定

※ひとり親世帯以外の低所得の子育て世帯向け給付金は、国からの制度の詳細が示され次第対応。

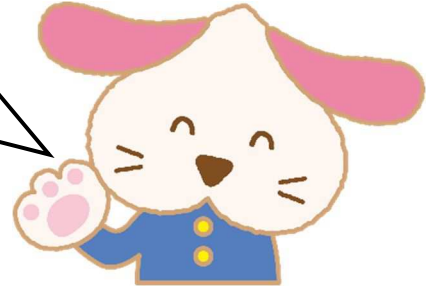
こらぼん♪の

新型コロナウイルス感染症

予防チェック

おうちでも感染予防ができているかな？

まいにち かぞく
毎日、家族みんな
で
チェックするんだワン！



岡山市教育委員会広報専門官 こらぼん♪

Check 1

てあら せき
こまめに手洗い、咳エチケット

ちやくよう
・マスクの着用をしよう！

みつ き つ
3密をさけるように気を付けよう！

みつ べい かぜとお

○密閉：風通しのわるいところ

みつ しゅう おお ひと ちか あつ

○密集：多くの人々が近づいて集まる場所

みつ せつ ちか はな おお こえ

○密接：近くで話したり、大きな声をだしたりする場所

Check 2

Check 3

けんこうかんさつきろくひょう からだ ちょうし
「健康観察記録表」で体の調子を

まいにち
毎日チェックしよう！

かぞく からだ ちょうし
家族みんなの体の調子もチェックしてね！

ねつ で おも
熱が出るなど、かぜかなと思ったら、

むり はや からだ やす
無理をせずに早めにおうちで体を休めよう！

Check 4

Check 5

ね からだ うご えいよう
しっかり寝て、体を動かし、栄養のバランスのとれた

はん た けんこうてき せいかつ
ご飯を食べて、健康的な生活になるようにしよう！

保護者の皆様へ

岡山市教育委員会

新型コロナウイルス感染症の感染防止対策について（ご協力をお願い）

保護者の皆様方におかれましては、ますますご清祥のこととお喜び申し上げます。さて、本市においても日々感染者の報告が増え、先日岡山県の感染ステージが引き上げられたことから、ますます感染のリスクが高まっている状況にあります。また、若年層への影響が大きいといわれる変異株への感染者の割合も増えています。

今後感染者が増加することが予想される中で、ご家族での外出の機会等も増えるゴールデンウィークの期間を迎えます。子どもへの感染の多くは家庭内感染であるとも言われており、家庭と連携しての感染防止が大切であることは言うまでもありません。これまでも繰り返しご協力をお願いしている以下の点につきまして、**再度ご家族皆様でご確認いただき、引き続き感染予防及び健康管理に十分お努めいただきますようお願いいたします。**

1 こまめに手洗い、咳エチケットの徹底、マスクの着用をお願いします。

- 学校だけでなく、家庭でも習慣化するように家族みんなで声かけをしましょう。
- 特に外出から帰宅した時には、ていねいに手を洗うことが大切です。
- マスクの着用は、飛沫飛散防止、また、万が一身近で感染者が確認された場合の濃厚接触者の特定に影響があります。学校からも声掛けをしますので、熱中症に気を付けながら日ごろから家族みんなで着用するよう心がけましょう。

2 感染予防のための身の回りの環境に気を付けましょう。（ゴールデンウィーク期間は特に）

- 3密（**密閉**：換気の悪い密閉空間、**密集**：多数が集まる密集場所、**密接**：間近で会話や発声をする密接場面）を避けるよう心がけましょう。
- 外出するときは、できるだけ人混みを避け、多くの人が集まる場所、閉ざされた場所など感染のリスクがある場所を避けましょう。

3 日常の健康管理に気を付けましょう。

- 「健康観察記録表」で毎日（**お休みの日も必ず**）の健康状態を把握しましょう。登校時には必ず学校に提出しましょう。
- 十分な睡眠や適度な運動、バランスの良い食事を心がけ、健康的な生活になるよう努めましょう。
- 発熱等の風邪症状が見られる時は、無理をせずに早めに自宅で休養しましょう。また、かかりつけ医等を受診しましょう。**
その場合、出席停止の取り扱いとすることができますので、学校にご連絡ください。



みんなで予防
するんだワン！

「スイッチ！おかやま」

特設サイトも参考に。

スイッチおかやま



新型コロナウイルス感染症の感染防止のために

全国で新型コロナウイルス感染症がはやっています。
毎日の生活の中で、自分たちで気を付けることで、感染を防ぐことができることはたくさんあります。
自分たちで考え行動できるようがんばるんだワン！



岡山市教育委員会広報専門官 こらぼん♪

1 こまめに手洗い、咳エチケット・マスクの着用をしましょう。

- 学校だけでなく、おうちでもできるようにしましょう。
- 特に外から帰った時には、ていねいに手を洗うことが大切です。
- マスクをつけることで、つばなどがとぶのをふせいだり、もし家族などでかかった人がわかった時に、次に検査する人をきめることに役立てたりします。熱中症に気を付けながら、日ごろからおうちの人みんなを着けるようにしましょう。

2 感染予防のための身の回りの環境に気を付けましょう。

ゴールデンウィークの間はとくに気を付けましょう。

- 3密（**密閉**：風通しの悪いところ、**密集**：多くの人が近づいて集まるところ、**密接**：近くでお話をしたり大きな声をだしたりするようなどころ）をさけるように気を付けましょう。
- 外に出るときは、できるだけ多くの人が集まる場所や、閉め切った場所などを避けましょう。

3 日常の健康管理に気を付けましょう。

- 毎日出している「健康観察記録表」で体のちょうしをチェックしましょう。（お休みの日も必ず）学校に来る時には必ず学校にだしましょう。
- しっかり寝て、体を動かし、栄養のバランスのとれたご飯をたべて、健康的な生活になるようにしましょう。
- 熱が出るなど、かぜかなと思ったら、無理をせずに早めにおうちで体を休めましょう。また、体のちょうしをおうちのひとに伝えて、病院につれて行ってもらいましょう。

新型新型コロナウイルス感染症の感染防止のために

全国的に新型コロナウイルス感染症が流行しています。
毎日の生活の中で、自分たちで気を付けることで、感染を防ぐ
ことができることはたくさんあります。
自分たちで考え行動できるように頑張るんだワン！



岡山市教育委員会広報専門官 こらぼん♪

1 こまめに手洗い、咳エチケット・マスクの着用をしましょう。

- 学校だけでなく、家でも習慣化しましょう。
- 特に外から帰った時には、ていねいに手を洗うことが大切です。
- マスクの着用は、飛沫が広がるのを防止したり、万が一身近で感染者が確認された場合の濃厚接触者の特定に影響したりします。熱中症に気を付けながら、日ごろから家族みんなで着用するよう心がけましょう。

2 感染予防のための身の回りの環境に気を付けましょう。

ゴールデンウィークの期間は特に気を付けましょう。

- 3密（密閉：換気の悪い密閉空間、密集：多数が集まる密集場所、密接：間近で会話や発声をする密接場面）を避けるよう心がけましょう。
- 外に出るときは、できるだけ人混みを避け、多くの人が集まる場所、閉ざされた場所など感染のリスクがある場所を避けましょう。

3 日常の健康管理に気を付けましょう。

- 「健康観察記録表」で毎日（お休みの日も必ず）の健康状態をチェックしましょう。学校に来る時には必ず学校に提出しましょう。
- 十分な睡眠や適度な運動、バランスの良い食事を心がけ、健康的な生活になるよう努めましょう。
- 熱が出るなどの風邪症状が見られる時は、無理をせずに早めに家で休養しましょう。また、かかりつけ医等を受診しましょう。

新型コロナウイルス感染症の感染防止のために

全国的に新型コロナウイルス感染症が流行しています。毎日の生活の中で、自分たちで気を付けることで、感染を防ぐことができることはたくさんあります。自分たちで考え行動できるように頑張るんだワン！



岡山市教育委員会広報専門官 こらぼん♪

1 こまめに手洗い、咳エチケットの徹底、マスクの着用をしましょう。

- 学校だけでなく、家でも習慣化するように家族みんなで気を付けましょう。
- 特に外出から帰宅した時には、ていねいに手を洗うことが大切です。
- マスクの着用は、飛沫飛散防止、また、万が一身近で感染者が確認された場合の濃厚接触者の特定に影響があります。学校だけでなく、日ごろから家族みんなで着用するよう心がけましょう。

2 感染予防のための身の回りの環境に気を付けましょう。

(ゴールデンウィーク期間は特に)

- 3密（**密閉**：換気の悪い密閉空間、**密集**：多数が集まる密集場所、**密接**：間近で会話や発声をする密接場面）を避けるよう心がけましょう。
- 外出するときは、できるだけ人混みを避け、多くの人が集まる場所、閉ざされた場所など感染のリスクがある場所を避けましょう。

3 日常の健康管理に気を付けましょう。

- 「健康観察記録表」で毎日（お休みの日も必ず）の健康状態を把握しましょう。登校時には必ず学校に提出しましょう。
- 十分な睡眠や適度な運動、バランスの良い食事を心がけ、健康的な生活になるよう努めましょう。
- 発熱等の風邪症状が見られる時は、無理をせずに早めに自宅で休養しましょう。また、かかりつけ医等を受診しましょう。

4 部活動でも健康管理に気を付けましょう。（引き続き活動範囲は県内のみです。）

- 「健康観察記録表」で健康状態を把握しましょう。部活参加時には必ず学校に提出しましょう。
- 部活動中も換気、活動前後の手洗いに努めましょう。
- 体育の授業と同様に、原則マスクの着用を努めましょう。（気温の上昇に伴い、熱中症のリスクがある場合は、そちらへの対応を優先させましょう。）
- ミーティングや更衣時も、身体的距離を十分にとるよう気を付けましょう。
- 練習試合やコンクール等への参加の際には、バス等での移動や昼食・更衣室や会議室の利用時等においても、学校と同じように感染予防対策に努めましょう。
- 発熱等の風邪症状が見られる時は、無理をせずに早めに自宅で休養しましょう。また、かかりつけ医等を受診しましょう。