

## 第40回新型コロナウイルス感染症対策本部会議 議事概要

1 日時：令和3年8月6日（金） 15時30分～16時

2 場所：本庁3階 第三会議室

3 出席者：資料席次表参照

4 議事概要

### （1）新型コロナウイルス感染状況等について【保健福祉局】

[感染症対策担当局長]

・感染者の動向について

感染者数の推移については、7月中旬から増加し10万人当たりの感染者数も47.3と高い数字。ほとんどが50歳代以下で60歳代以上は3.7%。

療養状況については、軽症、無症状が多く入院は低く抑えられているが、宿泊療養、自宅療養が増えている。入院が必要な方は入院できていて、病床はひっ迫していないが今後も注意が必要。

陽性率、受診相談センターの受付件数を資料で説明。

感染者に対するワクチン接種者の割合では、低く抑えられている。2回接種していても感染の可能性はあるが、軽症または無症状で重症化は見られないことからワクチンの効果はあるものと考えられる。

感染拡大に合わせて保健所の体制も随時強化している。受診相談センターなど8月2日から10人増員、電話回線も8月4日から15本増やして対応。今後も随時、応援職員等を配置して感染者の増加に対応。

[保健所長]

発病ベースでは7月26日から28日にかけてピークがあった。連休中に感染した患者によるピーク。市中心部の飲食店の利用客や店で仕事している方が多かった。7月30日あたりに発病のピークがある方は、その家族や職場の方の患者が増加している。

7月の連休中に市中心部で拡大したものが今市全域に広がってきていると考えられる。

[感染症対策担当局長]

・感染状況に関する市ホームページの内容改定について

専門家の意見を踏まえ、これまで以上に市民にわかりやすく発信するため改定する。

感染事例として、高校の部活動中の事例も紹介。市内では大学でも同様の事例が発生。また、多人数、長時間の飲食・会食での感染拡大の事例も掲載。

これまでの感染状況、クラスターの派生状況を示すことで、市民の具体的な感染防止行動につなげたい

・ワクチン接種について

ワクチンの接種数の実績について資料により説明。

8月1日時点で高齢者の2回目接種済者が80%を超えた。8月5日時点で対象全人口63.9万人のうち、1回目接種済が47%、2回目の接種済が35%で、全政令指定都市の平均を上回っている。

7月12日の本部会議から新規予約を停止していたが、停止期間の7月中においても医療機関の協力のもと、予約済みの方への接種は順調に継続できた。医療機関の皆様には改めてお礼申し上げます。

接種再開については、国からのワクチン供給に一定の目途が立ったので、新規予約の受付を再開する。

当面、11月中旬頃を目途に安定的に接種継続できる見込みとなった。デルタ株による重症化リスクが高いとされる40歳代以上を対象として8月10日から新規予約の受付を再開する。週3.2万回のペースなら11月下旬で完了する見込み。第13クールから第15クールまでに、国から全接種対象者の8割が2回接種可能なワクチンの供給があれば、11月中旬までに完了する見込み。

30歳代以下は9月上旬の予約開始を想定しているが、詳しくは、8月31日までに決定する9月からの国のワクチンの供給量、配送日によって決定する。

市が実施している50人以上の職域接種については、ワクチンの供給量が限られていること、また、9月以降は全年代の予約が再開予定となることから、再開しないこととする。

今後、ワクチン供給量が増えれば、接種ペースを上げることも可能であり、柔軟に対応することでできるだけ早い時期に希望する全ての方に接種を終えたい。

予約方法については、インターネットまたは電話予約。詳しくは市のホームページを参照していただきたい。

市内の感染者が急増している。接種済の方も含めて引き続き日常生活における感染予防に十分ご注意ください。

## **(2) 岡山駅前における人流動向について【政策局】**

[政策局長]

推計通行人口は7月18日の週までは増加傾向にあったが、先週は緊急事態宣言の頃ほどではないにせよ、減少傾向に転じている。

## **(3) 「西川夏あかり&桃太郎大通り宵ひかり」の中止について【産業観光局】**

[産業観光局長]

新型コロナウイルスの感染拡大状況を受け、人流を抑制し感染拡大を防止するため、両イベントを8月7日から最終日の8月31日まで中止する。

## **(4) 8月7日以降の学校教育活動について【教育委員会】**

[教育次長]

部活動の活動範囲は市内とする。公式戦への参加はガイドラインの遵守とともに感染症防止対策を講じた上で可能とする。

同居家族等に発熱等の風邪症状等がある場合、児童生徒の登校は控える。

泊を伴う学校行事は、当面の間、延期または中止とする。

## 5 本部長指示事項等

感染者が増加している傾向にある。7月以降の感染者はほとんどが50代以下で、60代以上は3.7%。

入院が必要な場合には入院していただき、病床が逼迫している状況ではないが、今後、注意が必要である。

松岡保健所長からは、7月の4連休で感染した方の発生届は減少しているものの、今は、職場や家族で感染させた、2次感染者が増加しているとの報告があった。感染を広げないためにも、発熱など少しでも症状があれば、積極的に医療機関を受診してほしい。保健所の体制も回線も準備しているので遠慮なく保健所に連絡いただきたい。

時短を行っているが、時短の効果はあると思うが、首都圏、関西圏での発生が抑えられなければ、われわれ岡山だけで減少することは非常に難しい状況にある。

市民、事業者のみなさんには、首都圏、関西圏との往来を控えていただくようお願いする。

また、大学や高校の部活動で感染したと思われる事例が増加している。部活動の際には、事前の体調確認や換気の徹底など、感染防止のための取組を強化いただきたい。また、更衣室や部員同士での飲食などの際も注意を徹底していただきたい。

感染拡大に合わせ、感染者や濃厚接触者へスムーズに保健所から連絡を行えるよう、職員の増員や、受診相談センターの回線数を追加するなど、保健所の体制も状況に応じて強化している。

また、コロナ関連情報を掲載しているホームページについて専門家の意見を踏まえ、現在の感染者の動向などを、これまで以上に、市民のみなさんにわかりやすく発信できるようリニューアルし、明日からは新しいものとなる。

高齢者のワクチン接種については、2回目接種者が83%で、おおむね予定どおり進捗している。7月12日からワクチン接種の新規予約は停止したが、予約済であった方を対象とした接種については、円滑に接種が進んでいる。あらためて協力いただいている医療関係者の皆さんにお礼を申し上げる。

また、8月中の国からのワクチン供給量、配送日が一昨日判明し、試算の結果、一定のペースで安定的に接種できる見込みとなった。

このことから基礎疾患のある方など先行接種対象者の新規予約に加えて、重症化リスクの高い40代、50代以上の方の接種予約を8月10日から開始する。予約方法については、市のホームページ、SNSなどを確認していただきたい。

また、基礎疾患のない30代以下の方の予約は、9月初旬から開始したいと考えている。第14クルの供給量確定が8月24日で、配送日の確定が8月31日であることから配送日の確定8月31日をもって、接種予約について開始できる段取りがつくということで、9月初旬としている。ワクチン供給量等により決定し、開始日をあらためてお知らせするので、しばらくお待ちいただくようお願い

する。

政策局からは、市内中心部の人流が増加傾向にあったが、先週からは減少傾向に転じたとの報告があった。しかしながら感染状況を勘案し、人の流れを抑制する観点から西川及び桃太郎大通りのライトアップ事業を終了することとした。

また、市立学校における感染対策の強化策として、当面の間、部活動や宿泊を伴う学校行事の一部制限を行うこととした。

感染が再拡大している。感染防止対策には、3密の回避、飛沫防止効果の高い不織布マスクの着用、手洗い等の徹底など、基本の対策が有効である。

市民の皆様には、熱中症に注意しながら、引き続きこの基本の対策に取り組んでいただくようお願いする。

また、これからお盆の帰省等、人の動きが増える時期を迎える。感染拡大防止のため、県境を越える移動は、控えるようお願いする。特に、感染拡大地域への不要不急の移動は、極力控えていただきたい。

ワクチン接種が進んだ高齢者の感染が少なくなっている。やはり、ワクチン接種の感染予防に対する効果は大きい。そういう意味では、ワクチン接種は日常を取り戻すための切り札と考えている。

われわれは、希望する方々が一日も早く接種できるように努力を続けていきたい。

## 第40回新型コロナウイルス感染症対策本部会議

日 時：令和3年8月6日（金）

15時30分～16時

場 所：本庁3階 第三会議室

### 次 第

#### 1 開 会

#### 2 議 題

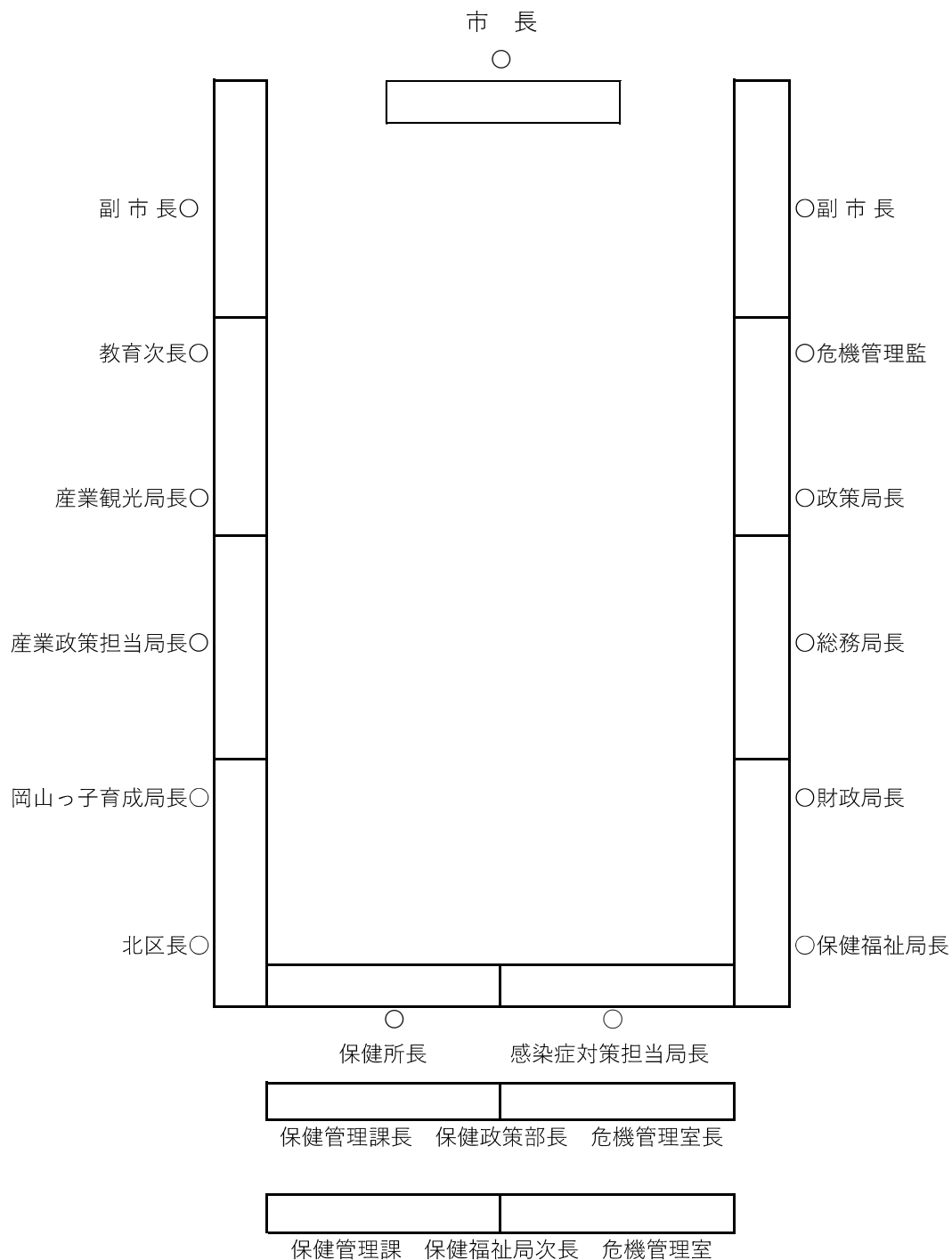
（1）現時点における対応状況等について各局区室から報告

- ① 保健福祉局
- ② 政策局
- ③ 産業観光局
- ④ 教育委員会

（2）その他

#### 3 閉 会

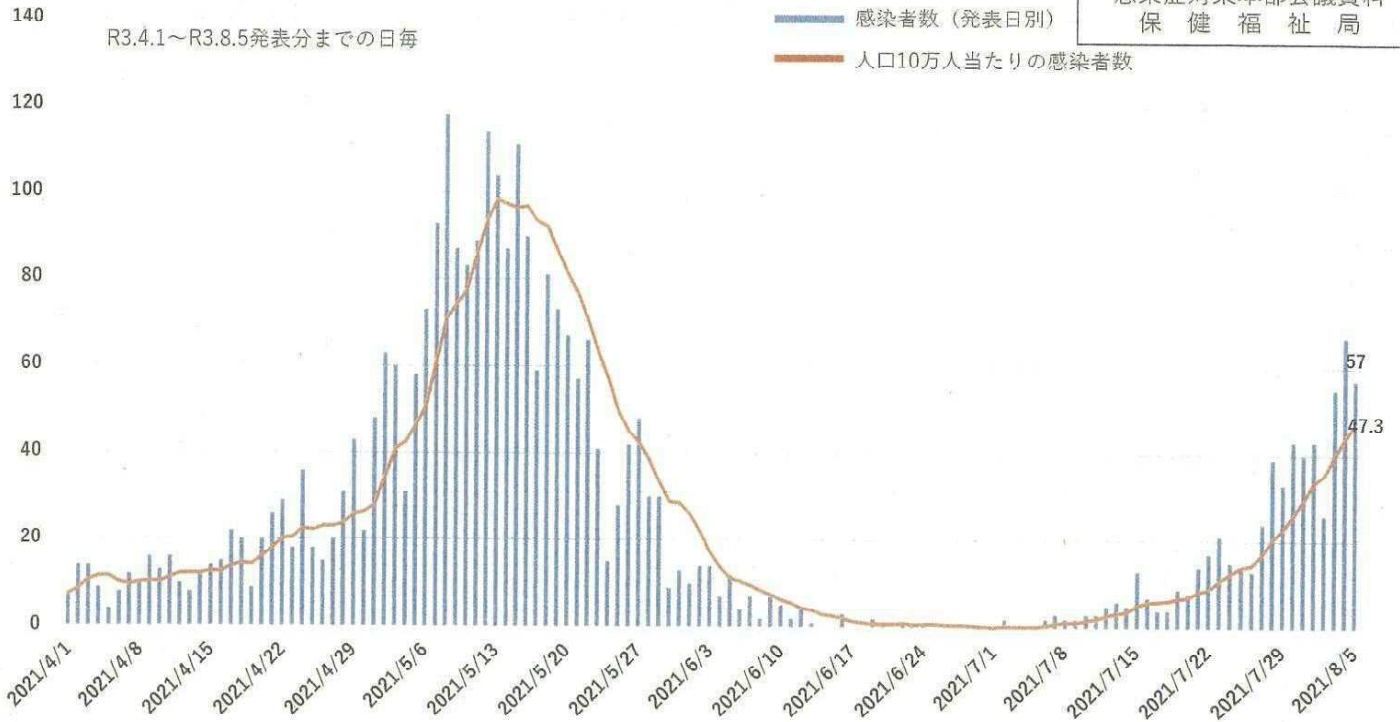
新型コロナウイルス対策本部会議配席図  
(R3.8.6 第40回)



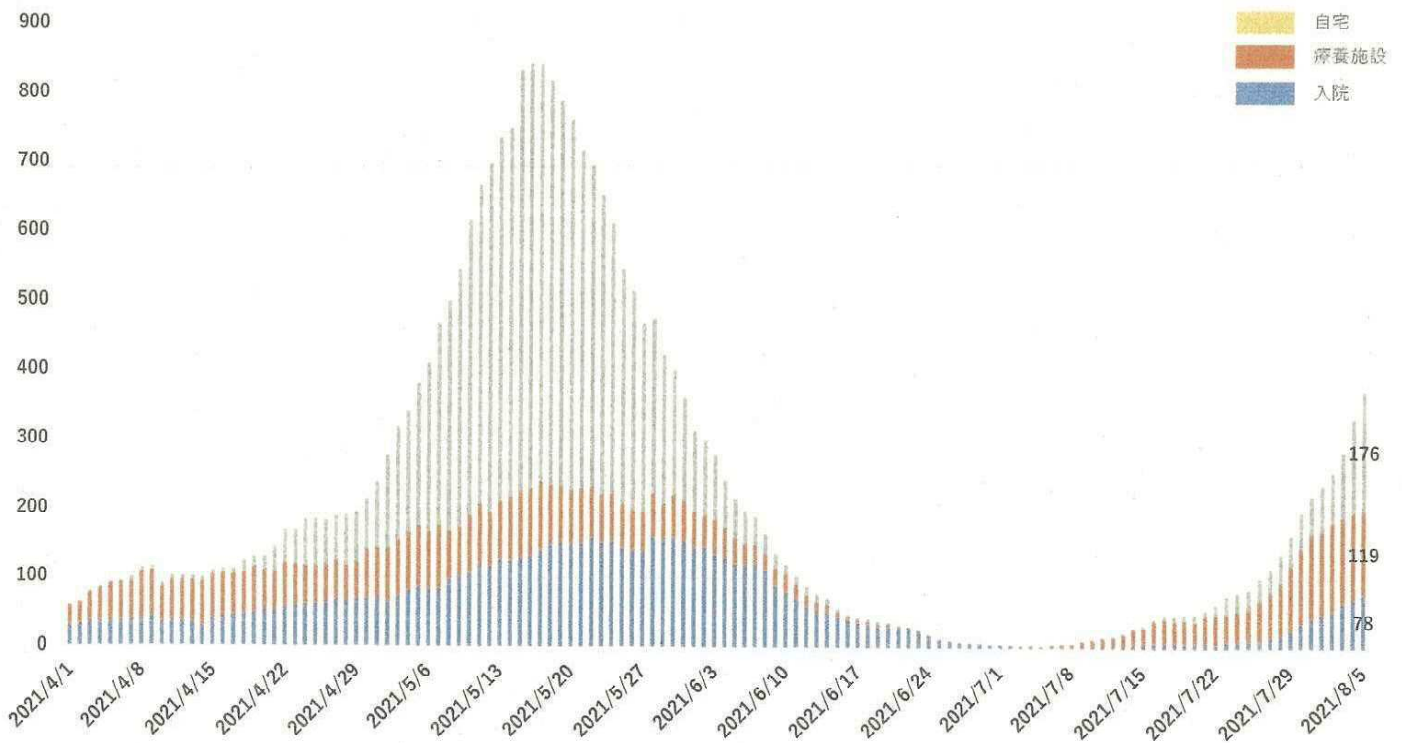
(報 道)

令和3年 8月 6日  
 第40回新型コロナウイルス  
 感染症対策本部会議資料  
 保 健 福 祉 局

### 感染者数の推移



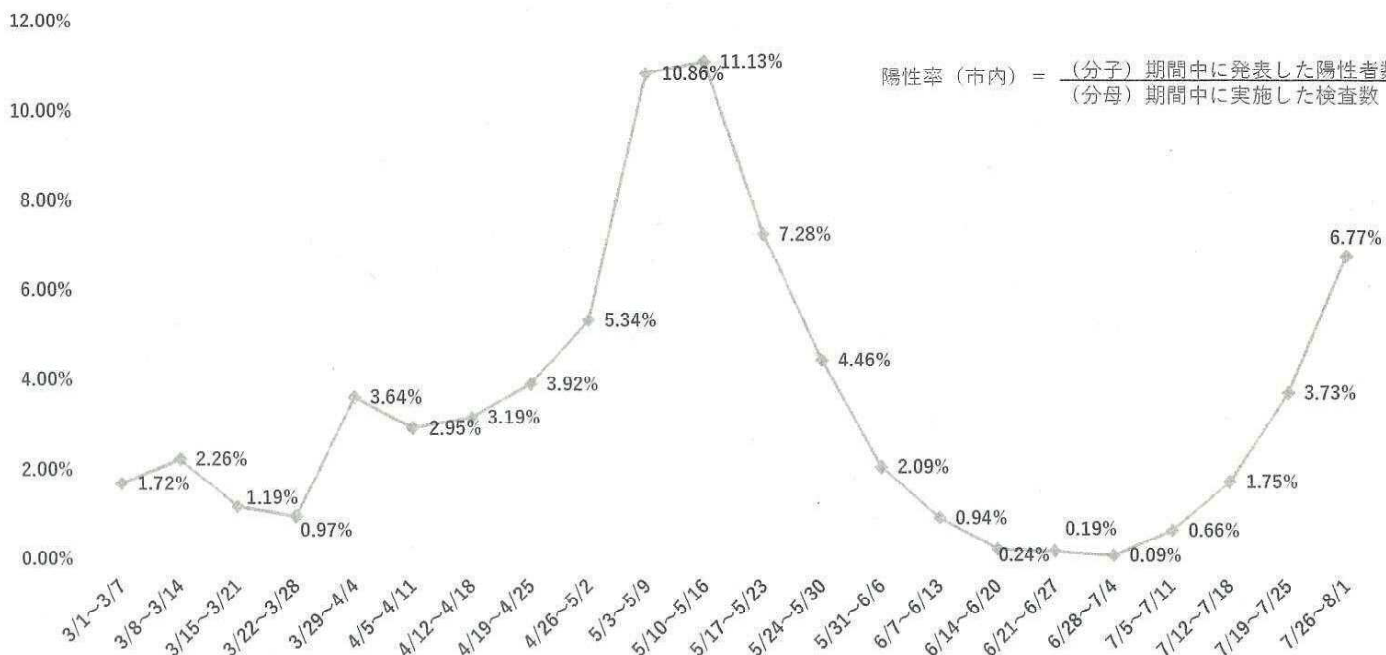
### 感染者の療養状況（発表日別） R3.4.1～R3.8.5発表分まで



## 陽性率（発表週別）

R3.3.1～R3.8.1発表分まで

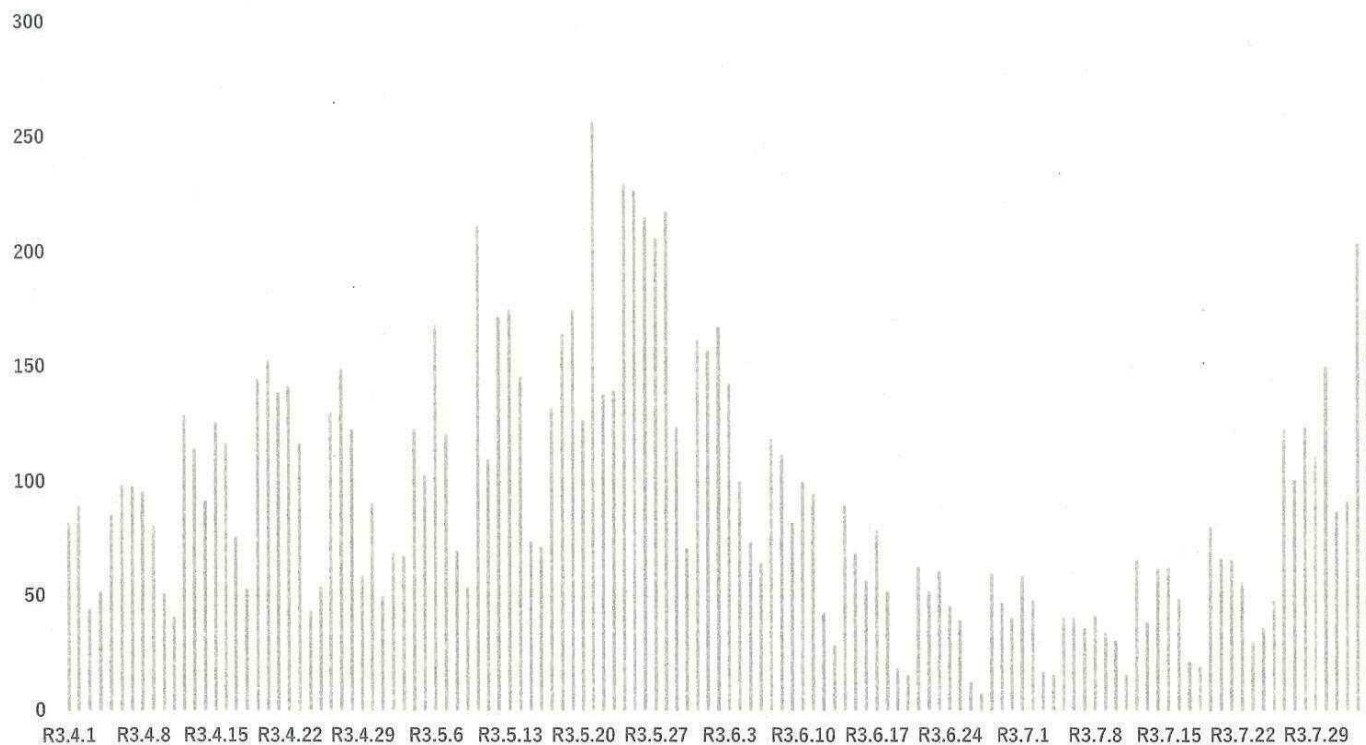
$$\text{陽性率（市内）} = \frac{\text{（分子）期間中に発表した陽性者数}}{\text{（分母）期間中に実施した検査数}}$$



※分母となる検査件数は8月1日までに医療機関から届出等があった件数のため、8月2日以降に届出がされることにより、陽性率が今後減少することがあり得る。

## 受診相談センターの受付件数

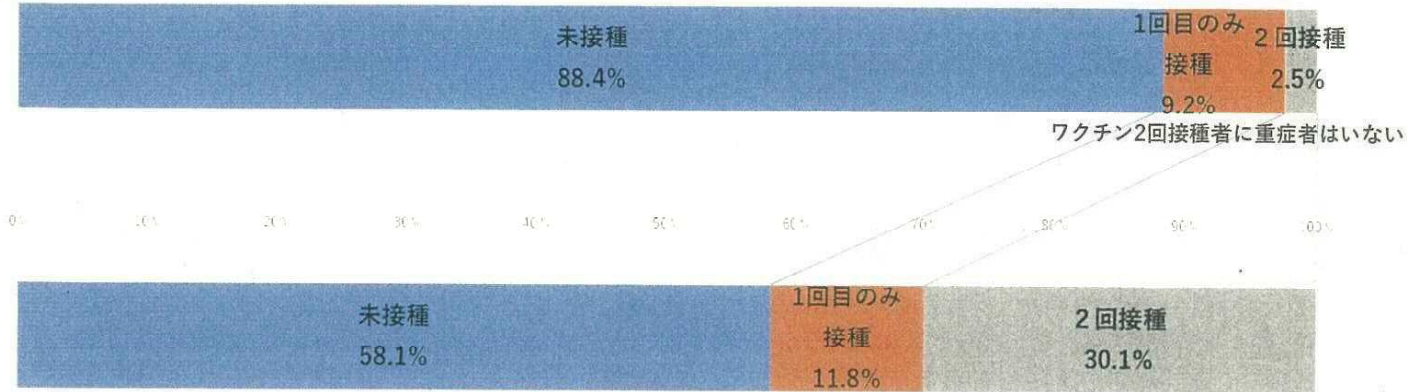
R3.4.1～R3.8.3分まで





## 感染者(610人)※に対するワクチン接種者の割合

※6月6日以降、8月5日までの感染者(全642人)のうち、ワクチン接種の有無が判明している者



## 人口70万人に対するワクチン接種者の割合※

※ワクチン接種対象者(63.9万人)に対する接種割合

接種回数	割合
1回目のみ	13.0%
2回目	32.9%

## 感染状況に関する市ホームページの内容改訂について

### 1 概要

これまでも市ホームページについては、感染状況などを市民等へ正確に伝えるため随時内容を見直してきたところであるが、市内で初めての感染者が発生してから1年以上が経過したこともあり、岡山大学感染症対策部門の意見を踏まえ、感染者動向や市民等への呼びかけ内容等を盛り込み、市民周知と感染予防を図るもの。

### 2 改定内容

- (1) 現在の感染状況（前週との比較、市民へのメッセージ）
- (2) 直近1カ月の感染状況（感染者の推移、症状、年代、推定感染源）
- (3) これまでの感染状況（感染者の推移、症状、推定感染源、クラスター、感染事例）
- (4) その他参考資料

### 3 改訂予定時期

8月6日（金）

### 4 改訂方法

市公式ホームページ（トップページからアクセス可）

### 5 その他

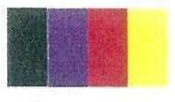
改訂後の全体は次ページからのとおり

【岡山市】感染状況・療養状況の分析(8月1日時点)

R3.8.6  
保健管理課

区分	モニタリング項目 過去1週間合計(日~土)	前回の数値 (7月25日時点)	現在の数値 (8月1日時点)	前回との 比較	総括コメント
感染状況	①新規陽性者数	98人 (14人) <small>総数 (人口10万人当たり)</small>	235人 (33.6人)	↑	<p>感染が拡大しており 最大の警戒が必要</p> <p>新規陽性者は人口10万人当 たり33.6人と倍増し、全区で患 者が発生している。接触歴不明 者の割合も50%を越える。</p> <p>感染力が強いデルタ株の増 加により、<b>更なる感染拡大が懸 念される。</b></p>
	②区別 新規陽性者数	2人 (2%) <small>(総数に占める割合)</small>	9人 (3.8%)	↑	
		52人	109人	↑	
		24人	46人	↑	
		16人	59人	↑	
		5人	19人	↑	
		32人	130人	↑	
		33%	55%	↑	
		2,628件 (3.7%)	3,470件 (6.8%)	↑	
		10人	48人	↑	
療養状況	④PCR検査数と陽性率(速報値)	48人	122人	↑	
	⑤入院患者数	33人	68人	↑	
	⑥宿泊療養者数	12.3人	34人	↑	
	⑦自宅療養者数				
	⑧療養者数(人口10万人当たり)				

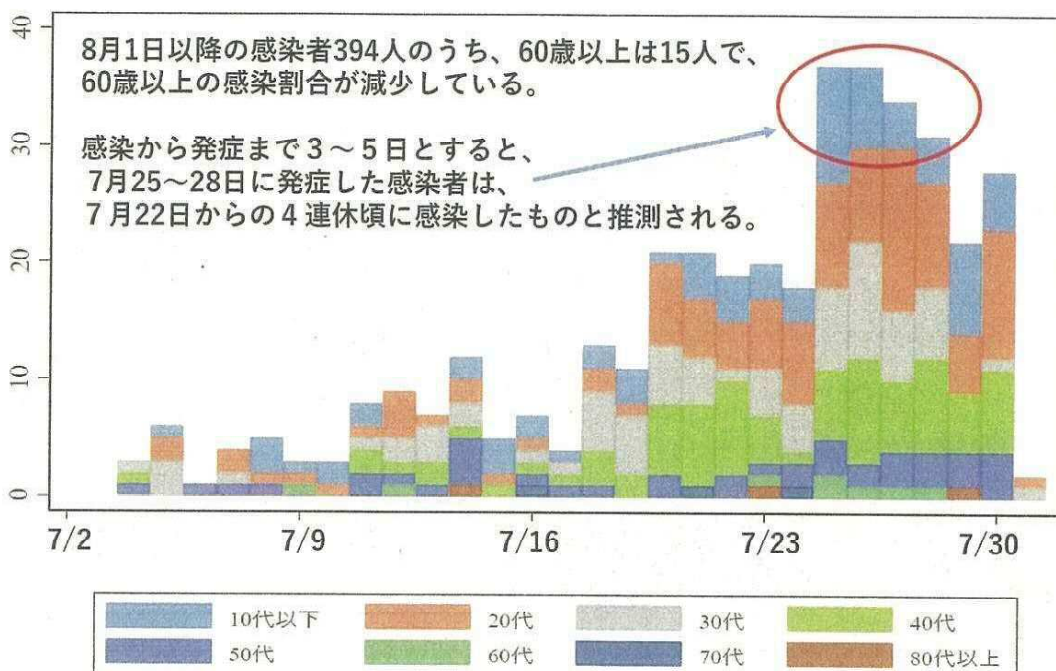
警戒レベル



## R3.7月以降の感染者数の推移 <発症日別>

8月1日現在

R3.8.6  
保健管理課



## 直近1カ月の感染者の病状

R3.8.6  
保健管理課

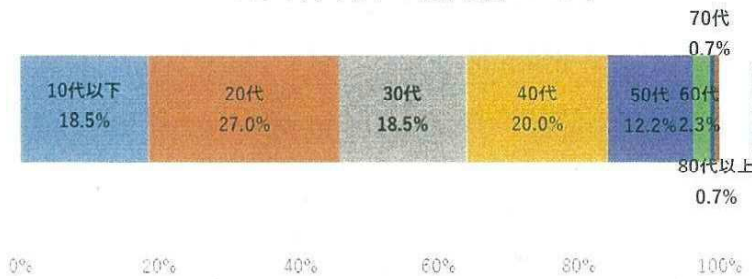
令和3年7月以降に療養を終えた192人の病状 (療養中の最重症時のもの)

年代	無症状	軽症	中等症	重症	合計
10代以下	4 10.3%	35 89.7%	0 0.0%	0 0.0%	39
20-30代	3 3.4%	81 91.0%	5 5.6%	0 0.0%	89
40-50代	2 3.6%	50 90.9%	2 3.6%	1 1.8%	55
60-70代	1 16.7%	3 50.0%	1 16.7%	1 16.7%	6
80代以上	0 0.0%	2 66.7%	1 33.3%	0 0.0%	3
合計	10 5.2%	171 89.1%	9 4.7%	2 1.0%	192

## 直近1カ月の感染者の傾向 <年代別>

### 直近1カ月

R3.7月以降の感染者599人



60代以上の感染者が大きく減少しています。

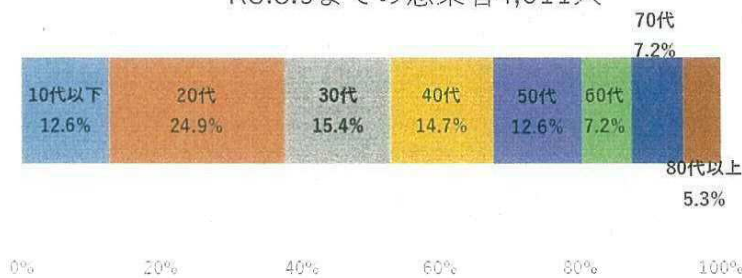
【参考】市内の人口割合

10代以下	: 18.0%	50代	: 12.7%
20代	: 10.9%	60代	: 11.2%
30代	: 11.6%	70代	: 12.2%
40代	: 14.7%	80代以上	: 8.6%

※統計月報R3.6月より

### 全体

R3.8.5までの感染者4,611人



市内の人口割合に比べ、特に20代の感染割合が高いです。

## 直近1カ月の感染者の傾向 <推定感染源>

### 直近1カ月

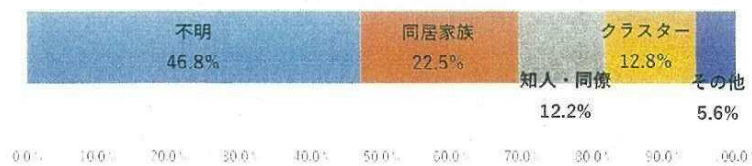
R3.7月以降の感染者599人



約半数は感染源不明。  
次いで、同居家族、高校・接待を伴う飲食店・会社での集団感染からの感染となっています。

### 全体

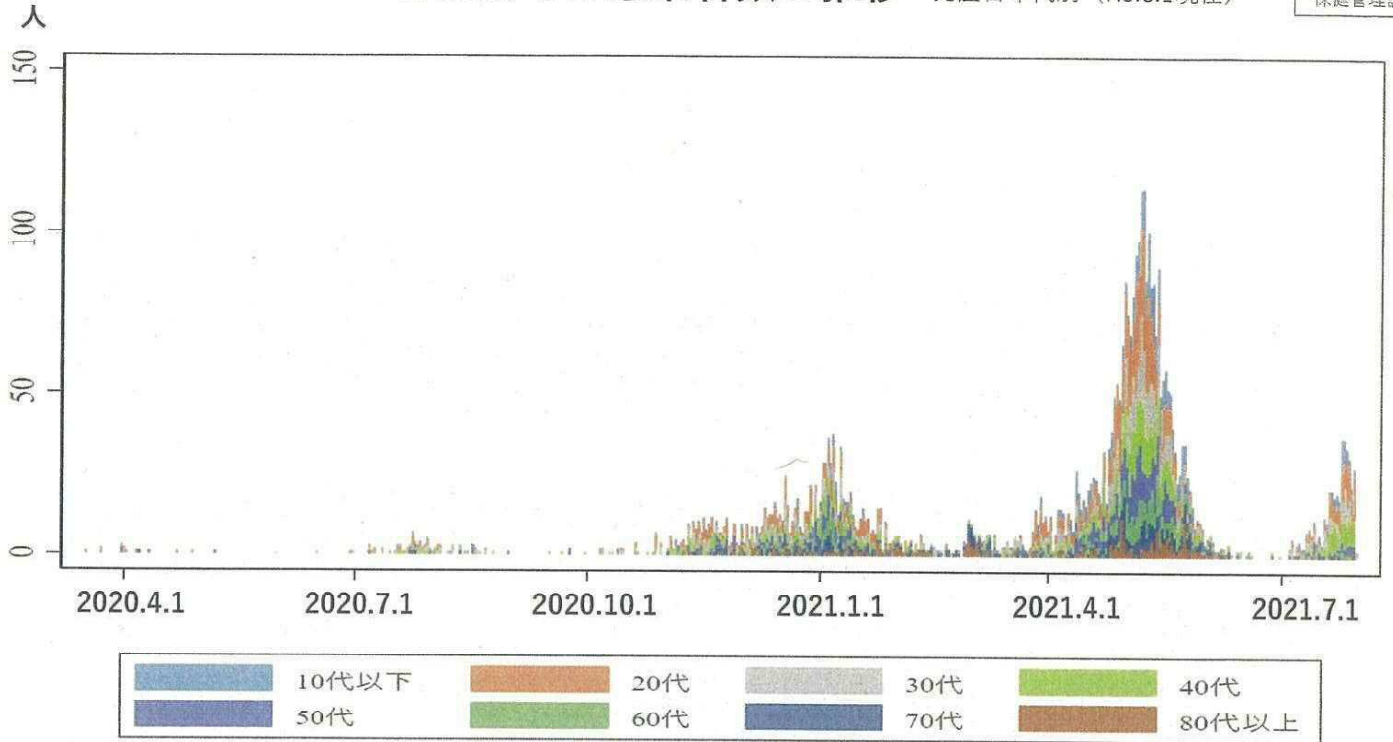
R3.8.5までの感染者4,611人



約半数は感染源不明。  
次いで同居家族からの感染となっています。

## これまでの感染者数の推移 発症日年代別（R3.8.1現在）

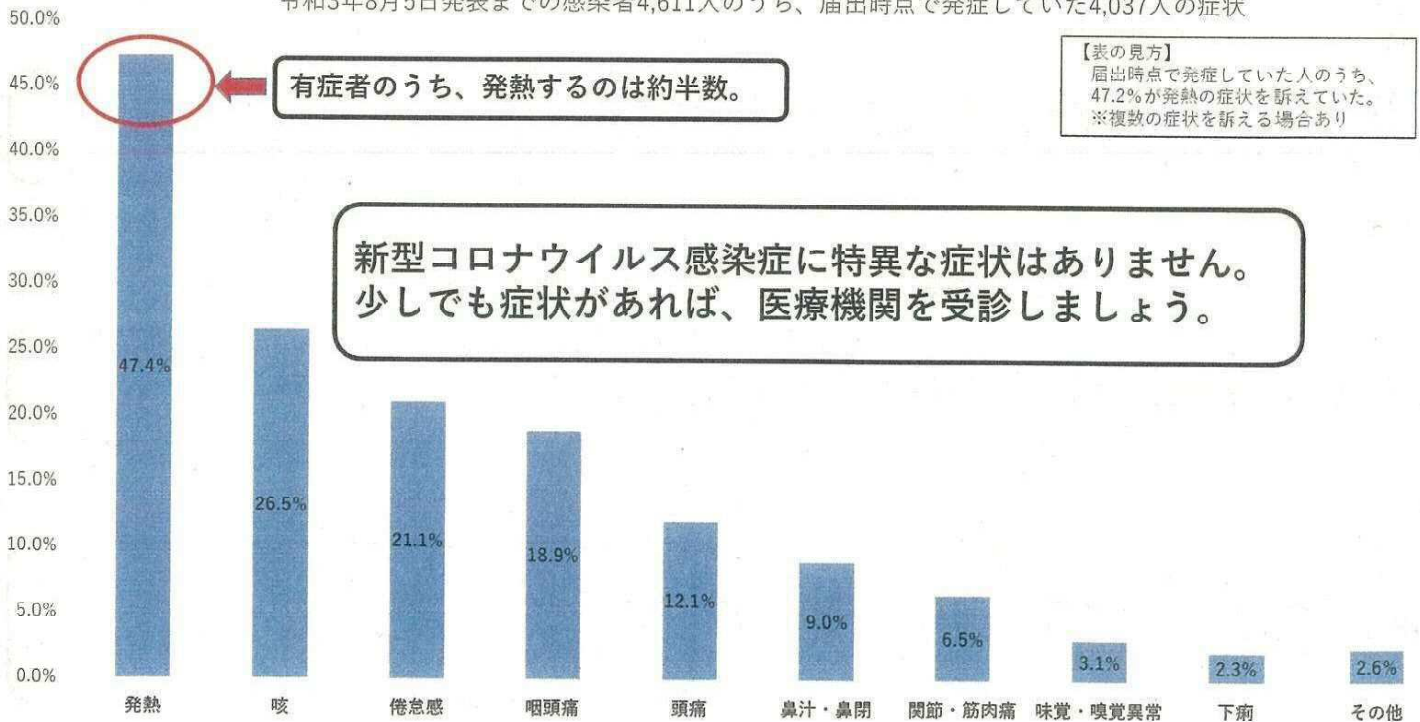
R3.8.6  
保健管理課



## これまでの感染者の症状

R3.8.6  
保健管理課

令和3年8月5日発表までの感染者4,611人のうち、届出時点で発症していた4,037人の症状



## これまでの感染者の病状

令和3年8月4日までに療養を終えた4,184人の病状（療養中の最重症時のもの）

年代	無症状	軽症	中等症	重症	不明	合計
10代以下	117 23.1%	388 76.5%	2 0.4%	0 0.0%	0	507
20-30代	153 9.2%	1437 86.4%	70 4.2%	3 0.2%	1	1664
40-50代	91 8.1%	818 73.2%	199 17.8%	10 0.9%	0	1118
60-70代	39 6.0%	314 48.2%	249 38.2%	48 7.4%	1	651
80代以上	11 4.5%	91 37.3%	136 55.7%	6 2.5%	0	244
合計	411 9.8%	3048 72.8%	656 15.7%	67 1.6%	2	4184

## これまでの推定感染源

(R3.8.5現在 N = 4,611人)

推定感染源（全体）



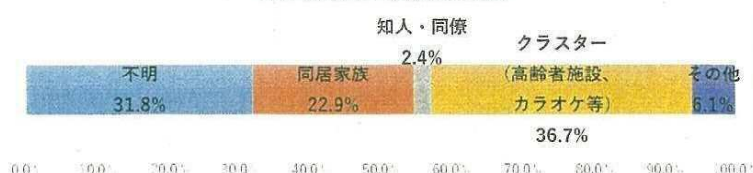
約半数は感染源不明。  
次いで同居家族からの感染となっています。

10代以下の推定感染源



10代以下の感染者は、同居家族からの感染が多い。  
家庭にコロナウイルスを持ち込まないことが重要です。

80代以上の推定感染源



80代以上の感染者は、施設などでの集団感染、同居家族からの感染が多いです。  
施設・家庭へコロナウイルスを持ち込まないことが重要です。

## これまでのクラスターの発生状況 令和3年8月5日現在

R3.8.6  
保健管理課

業 態	発生数	感染者数
接待を伴う飲食店	12	154人
飲食店	6	78人
会社・事業所	8	145人
医療機関	8	97人
高齢者・介護施設	7	94人
学校・保育関係	8	116人
知人の集まり	1	5
合計	50	689人

## これまでの感染事例（その1）

R3.8.6  
保健管理課

### 1 医療関係の事業所で感染が拡大した例

【概要】○X月X日、Aさんは発熱があったが勤務を継続し、高齢者などの訪問事業にも従事し、直接に身体的接触を伴う業務も行った。  
○訪問先ではマスク着用等していたが、事務所内ではマスクを外して会話や昼食などを一緒に行っていた。  
○その後、検査の結果陽性が判明し、事業者においては従業員に陽性者が複数発生し、訪問先は濃厚接触者となった。  
○従業員は全員濃厚接触者となったため、訪問先には他の会社から訪問事業を行うよう依頼し、日程等の調整を行った。

【感染原因】○症状があるのに出勤し勤務した。  
○仕事ではマスクをしていたが、事務所内ではマスクを外して会話や昼食などを一緒に行った。

【対応策】○発熱などの症状がある場合は出勤せず、早めに医療機関を受診しましょう。  
○仕事だけでなく、昼食や休憩などの「居場所切替り」もマスク等の感染対策を徹底しましょう。

### 2 事業所の寮で感染が拡大した例

【概要】○従業員は寮で共同で生活をしていて、（台所・風呂等を共有していた。）  
○会社（勤務時間中）では、マスクの着用や、換気など感染対策は業界のガイドラインを遵守する形で行っていた。  
○従業員の中から陽性者が発生し、寮生活者をはじめとして事業所内と従業員の同居家族等に複数の感染が発生した。

【感染原因】○狭い空間での共同生活は、長時間にわたり閉鎖空間が共有されるため感染リスクが高い。

【対応策】○換気を徹底しましょう。  
○会話の際はマスクを着用するとともに、共有部分については定期的に消毒を行いましょう。



## これまでの感染事例（その2）

R3.8.6  
保健管理課

### 3 高校の部活動仲間で感染が拡大した例

【概要】○授業中はマスクを着用していたが、部活動中は換気等の感染対策を行いマスクを外して練習した。  
○更衣室でマスクを外した状態で会話をしたり、昼食を一緒にとった。  
○結果、部員の約半数が感染した。

【感染原因】○マスクを外した状態で会話をした。昼食を一緒にとった。

【対応策】○会話をする際はマスクをしましょう。  
○昼食や休憩などの「居場所切替り」もマスク等の感染対策を徹底しましょう。

### 4 長時間にわたる飲食で感染が拡大した例

【概要】○大規模な立食パーティーを行った（マスクの着用については不明）。  
○その後、小グループに分かれて2次会に行った。  
○2次会の参加者から複数の感染者が発生した。

【感染原因】○飲酒を伴う懇親会は感染リスクが高まる。  
○大人数や長時間におよぶ飲食は感染リスクが高まる。

【対応策】○大人数での飲食は、大声になり飛沫が飛びやすくなるため、少人数での飲食を心がけましょう。  
○長時間の飲食を避け、短時間の飲食を心がけましょう。

## 【参考】第3波 (令和2年11月上旬～令和3年2月下旬)の傾向

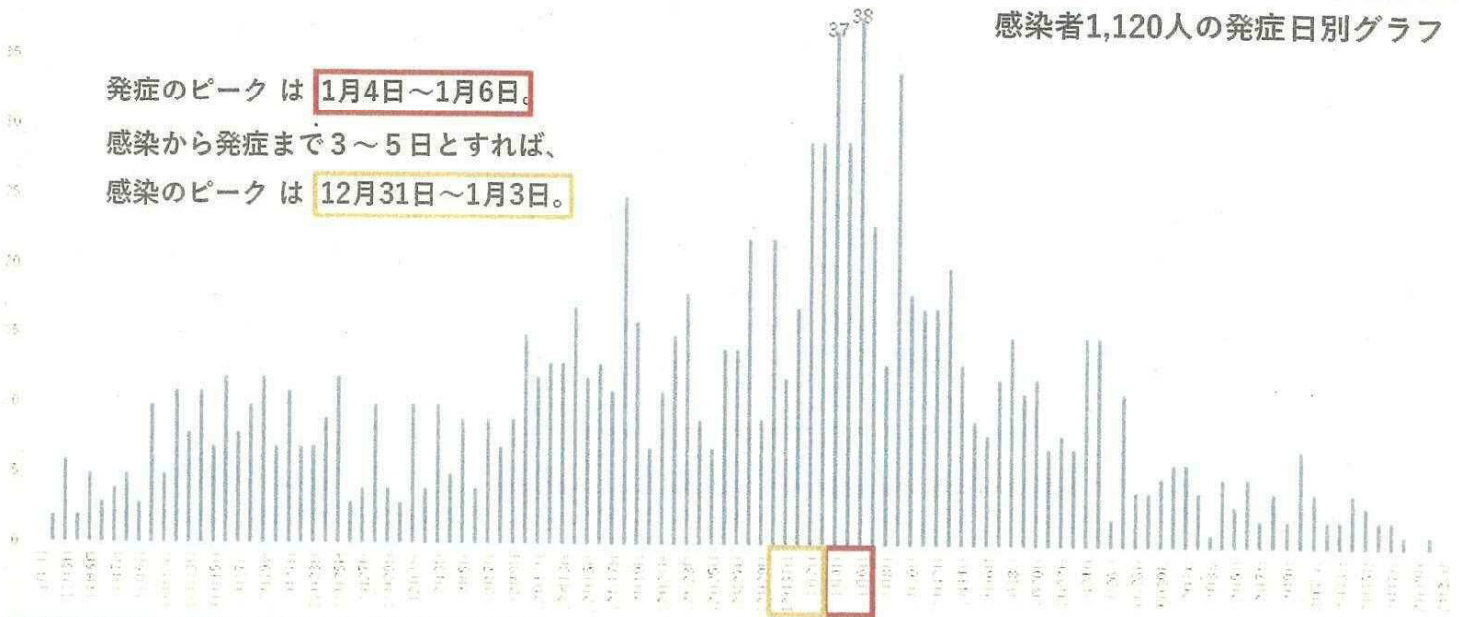
R3.8.6  
保健管理課

感染者1,120人の発症日別グラフ

発症のピークは **1月4日～1月6日**。

感染から発症まで3～5日とすれば、

感染のピークは **12月31日～1月3日**。



年末年始の家族、友人間の集まりで感染が拡大したと考えられます。  
人流・接触の機会が増加すれば感染が拡大します。基本的感染対策を徹底しましょう。

## 【参考】第4波 (令和3年3月下旬～令和3年6月中旬)の傾向

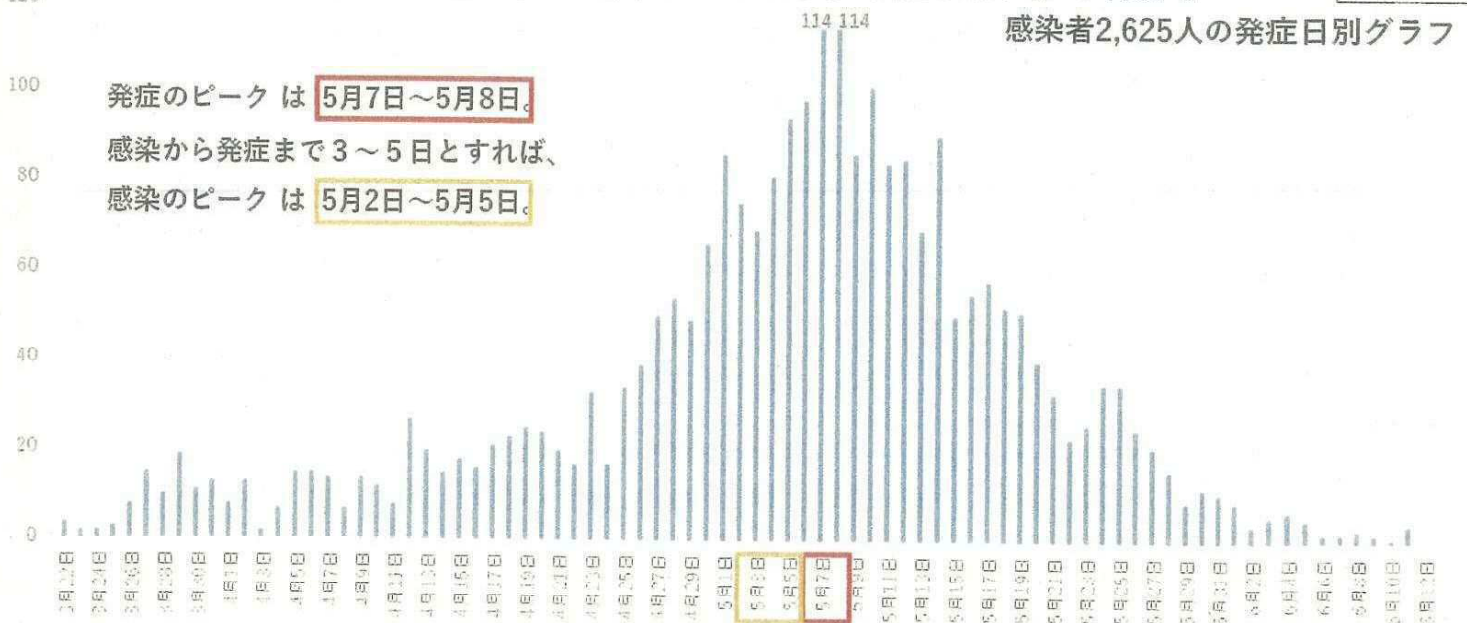
R3.8.6  
保健管理課

感染者2,625人の発症日別グラフ

発症のピークは **5月7日～5月8日**。

感染から発症まで3～5日とすれば、

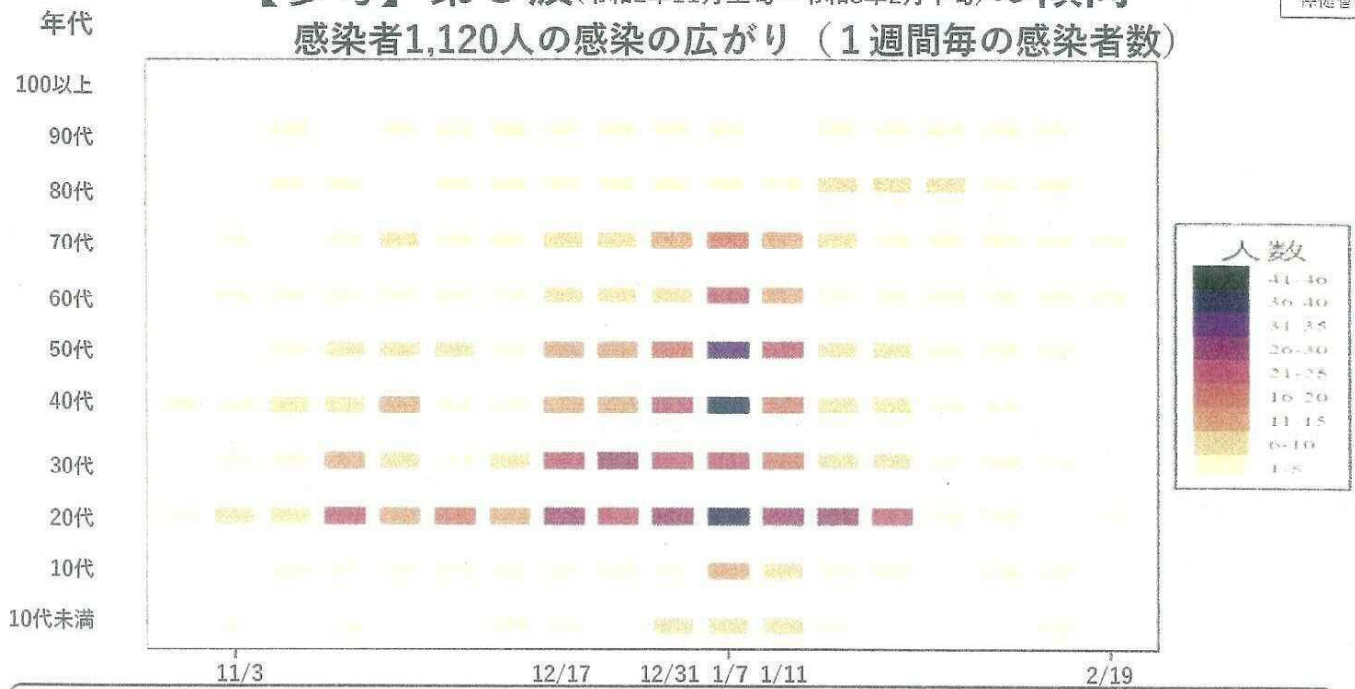
感染のピークは **5月2日～5月5日**。



ゴールデンウィークに感染が拡大したと考えられます。  
人流・接触の機会が増加すれば感染が拡大します。基本的感染対策を徹底しましょう。

### 【参考】第3波 (令和2年11月上旬～令和3年2月下旬)の傾向 感染者1,120人の感染の広がり (1週間毎の感染者数)

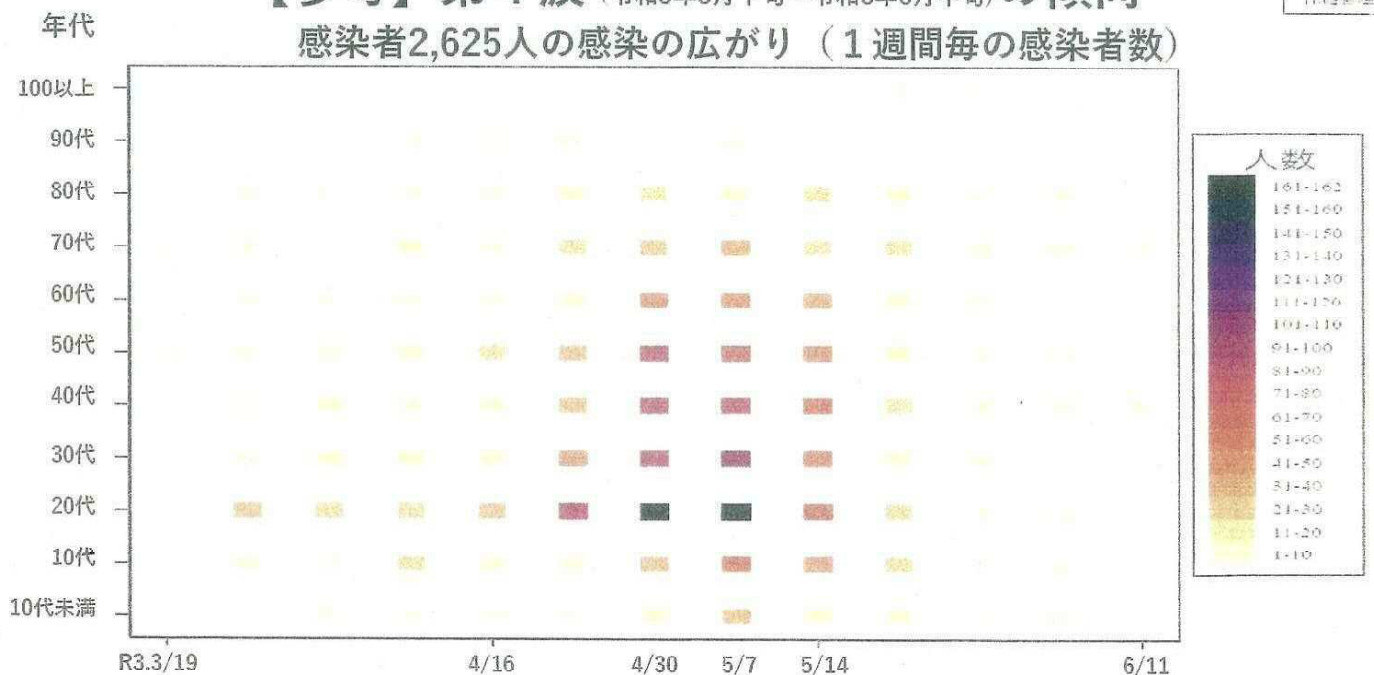
R3.8.6  
保健管理課



11月中旬から20代、12月中旬から30代の感染者が増加し、年末年始にかけ、各年代に感染者が一気に拡大しています。

### 【参考】第4波 (令和3年3月下旬～令和3年6月中旬)の傾向 感染者2,625人の感染の広がり (1週間毎の感染者数)

R3.8.6  
保健管理課



20代を中心に感染者数が徐々に増加し、その後、各年代に一気に感染が拡大しています。4月30日の週、及び5月7日の週で、各年代の感染者数がピークとなっています。