

ごみ減量・リサイクルガイド

ど〜すリゃ〜ええ？



1 ごみ分別フロー

2~ ごみ出しのルール

4 家庭ごみ減量目標

5~ プラ資源

7~ 可燃ごみ

9~ 不燃ごみ

11~ 資源化物

15 拠点回収資源化物

16 家電4品目

17~ 小型家電

19~ 粗大ごみ

21~ 他廃棄物・収集不可物

25~ 災害廃棄物

27~ 各種支援制度

31~ ごみと資源化物のゆくえ

33~ 問合せ先一覧

改定のポイント

- プラスチック資源の分別回収が令和6年3月からはじまります。可燃ごみとして捨てられているプラスチックを「プラ資源」として回収します。
- ごみ分別一覧表は、電子版になります。岡山市ホームページから「50音別ごみ分別一覧表」で検索できます。「お手軽! 分別フローチャート」で、とっても簡単に分別がわかるようになりました。

私の地域の
ごみ収集日は?

岡山市ホームページから「収集曜日一覧」で検索できます

収集曜日一覧

検索



粗大ごみ受付センター

受付・相談時間 / 9:00~16:00

月~金曜日(祝日も可、ただし、12月29日~1月3日を除く)

予約は各施設では行なっていません。必ず粗大ごみ受付センターで予約してください。

TEL 086-227-5300 FAX 086-227-0053



粗大ごみ
料金に関するご
収集の相談・申込



＼ どうやってごみを出したらいいの? /

ごみ分別アプリをご利用ください!

こちらの
二次元コードから
ダウンロード
できます

iOS端末

Android端末



ごみ分別
フロー 1

ごみ出し
のルール 2~

家庭ごみ
減量目標 4

プラ資源 5~

可燃ごみ 7~

不燃ごみ 9~

資源化物 11~

拠点回収
資源化物 15

家電
4品目 16

小型家電 17~

粗大ごみ 19~

他廃棄物・
収集不可物 21~

災害
廃棄物 25~

各種支援
制度 27~

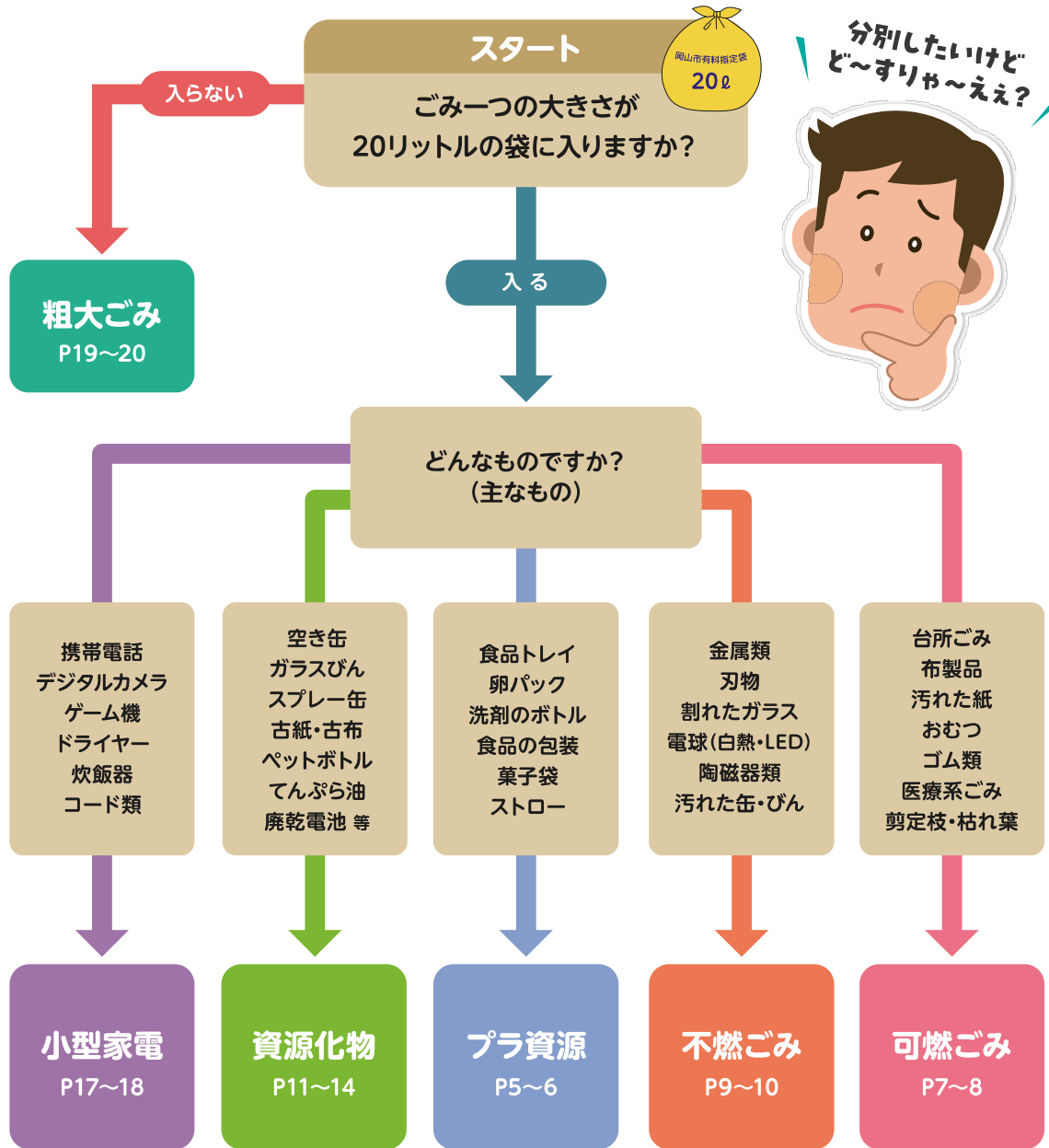
ごみと
資源化物
のゆくえ 31~

問合せ先
一覧 33~

とっても簡単!

下の分別フローチャートをたどって分別しましょう!

お手軽! 分別フローチャート



チャートをたどると
簡単に分別できるわ!



市では収集しないもの

- メーカー等でリサイクルを行っているもの
(家電4品目) P16 テレビ・エアコン・冷蔵庫・冷凍庫・洗濯機・衣類乾燥機
※粗大ごみとして、市でも個別収集(詳細はP16)
(パソコン) P10 PCリサイクルマークの付いたパソコン
※平成15年(2003年)10月以降に販売された家庭向けパソコン
- 収集や処理に危険を及ぼすもの、処理が困難なもの
バイク・エンジンオイル・バッテリー・使用済み注射針・消火器・
土・瓦・建材・ブロック・レンガ・仏壇・仏具・農薬などの薬品 等

ごみステーションへの出し方ルール

※ごみステーションは岡山市では管理・運営していません。

ルール その1 可燃ごみ、不燃ごみは有料指定ごみ袋で P7~10



可燃ごみ、不燃ごみを出す際は
この黄色い有料指定ごみ袋を使ってください。

※有料指定ごみ袋以外でごみを出していた場合は、
不適正排出シールを貼付し、収集しません。

※5ℓ、10ℓ、20ℓ、30ℓ、45ℓのすべてのサイズの
有料指定ごみ袋が使えます。

ルール その2 プラ資源は透明または半透明の袋で P5~6

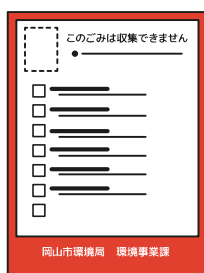


プラ資源を出す際は、透明または半透明の袋
(新聞紙の文字が外から読める程度)を
を使ってください。

※岡山市有料指定ごみ袋45ℓのサイズまでの袋が
使えます。

ルール その3 出す前にごみの分別を

※ごみステーションへの出し方ルールが守られていない場合は、
不適正排出シールを貼付し、収集しません。



～注意～

- 不適正排出シールが貼付されていた場合、持ち帰って正しい分別を行った後に、次の収集日にごみを出してください。
- 啓発のためにシール貼付後、一定期間置く場合があります。
- ごみの捨て方が悪質な場合、職員が袋を開けて排出者を特定し、指導を行う場合があります。

ルール その4 決められた曜日と場所に朝8時までに

※一部地域は朝7時30分までに

※収集終了後に出したごみは、次回収集日まで収集できません。

※猫やからすなどが袋を破り、ごみが散乱しないようにしてください。
(からす等防護ネットの貸与については、P28に記載しています。)

ルール その5 事業活動に伴って出るごみは出せません P24

※店舗やオフィスなどから出たごみは、ごみステーションには出せません。

自己処理するか、許可業者に依頼し、収集してもらってください。

※啓発のために不適正排出シールを貼付し、職員が指導する場合があります。

1 ごみ分別
フロー

2~ ごみ出し
のルール

4 家庭ごみ
減量目標

5~ プラ資源

7~ 可燃ごみ

9~ 不燃ごみ

11~ 資源化物

15 拠点回収
資源化物

16 家電
4品目

17~ 小型家電

19~ 粗大ごみ

21~ 他廃棄物・
収集不可物

25~ 災害
廃棄物

27~ 各種支援
制度

31~ ごみと
資源化物
のゆくえ

33~ 問合せ先
一覧

ごみ分別
フロー ①

ごみ出し
のルール ②~

家庭ごみ
減量目標 ④

プラ資源 ⑤~

可燃ごみ ⑦~

不燃ごみ ⑨~

資源化物 ⑪~

拠点回収
資源化物 ⑮

家電
4品目 ⑯

小型家電 ⑰~

粗大ごみ ⑲~

他廃棄物・
収集不可物 ⑳~

災害
廃棄物 ㉕~

各種支援
制度 ㉗~

ごみと
資源化物
のゆくえ ㉙~

問合せ先
一覧 ㉙~

ごみ収集を許可業者と直接契約している マンション等にお住まいの方へ

毎日の収集や夜間の収集が必要等の理由で、許可業者と直接契約し、許可業者がごみを収集するマンション等では、岡山市の有料指定ごみ袋は使用せず、透明または半透明の袋でごみを出してください。ただし、許可業者がごみを収集する場合でも、**岡山市の収集ルールに沿って分別**を行ってください。

業者収集マンション等にお住まいの方は
透明または半透明の袋でごみを出してください。

許可業者の収集料金には処理費用が含まれています。有料指定ごみ袋を使用すると**二重負担になるため**、使用する必要はありません。



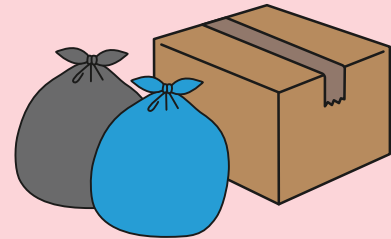
○ 使用できる袋

透明または半透明の袋(新聞紙の文字が外から読める程度)をご使用ください。



× 使用できない袋など

黒や青など着色された袋、ダンボール箱では出せません。



資源化可能な紙類、缶・びん・ペットボトル・プラ資源・スプレー缶等は、必ず分別してください。

違法な不用品回収業者にご注意

「一般廃棄物収集運搬業」の許可を受けずに、家庭から排出される廃棄物を収集している事業者は**違法業者**です。

市民の方がトラブルにあった事例

- 軽トラックで巡回する事業者処理を依頼したら、高額な処分料を請求された。
- 無料回収チラシを貼付して処理を依頼したら、積み込み後に作業料などを請求された。

トラブルにあわないために

家庭からのごみは「一般廃棄物」にあたり、収集できるのは岡山市と市から許可を受けた「一般廃棄物収集運搬業許可業者」に限ります。

- 一般廃棄物収集運搬業許可業者に関する問い合わせは
環境事業課 ☎086-803-1298

岡山市の家庭ごみ減量目標

1人1日あたり
450g以下

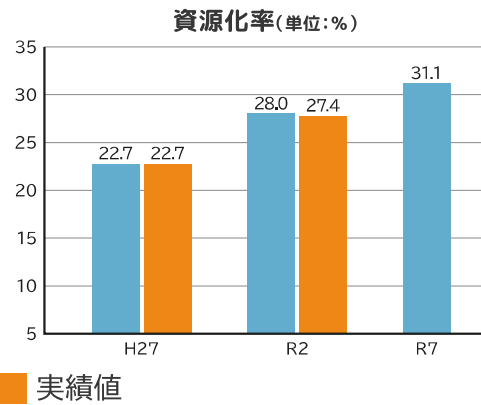
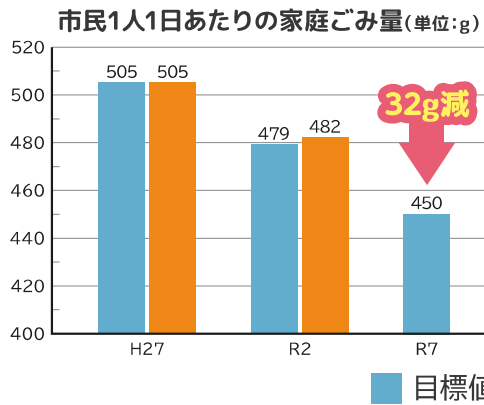
岡山市の資源化率目標

31.1%

岡山市は、「環境に配慮した持続可能な循環型社会の構築」を目指し、令和7年度までに市民1人1日あたりの家庭ごみを450g以下に減らすことを目標としています。

この目標値を達成することで、限りある**最終処分場の延命**ができます。

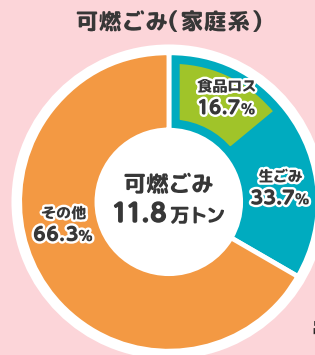
令和2年現在、岡山市の最終処分率（ごみ量に対する最終処分量）は、約4%です。この数字は政令指定都市のなかで1位です。全国に誇れるこの順位を維持するためにも、引き続き皆様のご協力をよろしくお願ひします。



32g減らすためには… **食品ロスを削減しよう!**

岡山市の食品ロスはどれくらい?

岡山市可燃ごみ(家庭系)
 $11.8\text{万トン} \times 16.7\% = \text{約}2\text{万トン}$



なんと市民1人
1日あたりお茶碗
半分(約80g)!

出典: 令和3年岡山市家庭ごみ
組成分析調査結果

ムダを減らすポイントは?

「買いすぎ」「作りすぎ」は
お金を捨てることと同じです。

買いすぎない
使い切れず捨てて
しまう、使い切る
ために作りすぎる

作りすぎない
ガス代・水道代・
電気代がかかる



捨てる前に
リメイク
して食べよう

最後は
堆肥化に挑戦

生ごみの
約80%は
水分!

できないものは
水切り
してごみ袋へ



食品ロス削減のため、身近なところからできることを始めていきましょう!

- 1 ごみ分別フロー
- 2~ ごみ出しのルール
- 4 家庭ごみ減量目標
- 5~ プラ資源
- 7~ 可燃ごみ
- 9~ 不燃ごみ
- 11~ 資源化物
- 15 拠点回収資源化物
- 16 家電4品目
- 17~ 小型家電
- 19~ 粗大ごみ
- 21~ 他廃棄物・収集不可物
- 25~ 災害廃棄物
- 27~ 各種支援制度
- 31~ ごみと資源化物のゆくえ
- 33~ 問合せ先一覧

プラスチック資源 (プラ資源) の出し方

(令和6年3月から)



決められた日と場所に朝8時までに
※一部地域は7時30分まで

ごみ分別
フロー ①

ごみ出し
のルール ②~

家庭ごみ
減量目標 ④

プラ資源 ⑤~

可燃ごみ ⑦~

不燃ごみ ⑨~

資源化物 ⑪~

拠点回収
資源化物 ⑮

家電
4品目 ⑯

小型家電 ⑰~

粗大ごみ ⑲~

他廃棄物・
収集不可物 ⑳~

災害
廃棄物 ㉕~

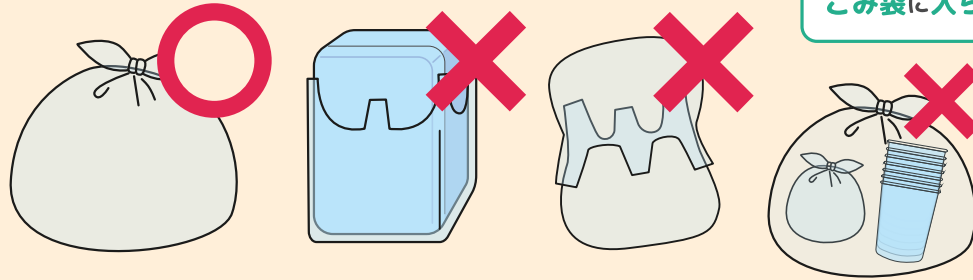
各種支援
制度 ㉗~

ごみと
資源化物
のゆくえ ㉙~

問合せ先
一覧 ㉙~

大きさの目安

45ℓまでのサイズの
透明または半透明の袋が使えます



粗大ごみの大きさの目安

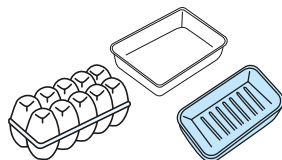
ごみ袋の中に入れる
ごみ一つの大きさが
20ℓの有料指定
ごみ袋に入らないもの



<お願い>

薄く長いものは、処理施設で機械の故障の原因になります。広げた状態で一辺が50cm以上のものは、折りたたんで20ℓの指定ごみ袋に入ったとしても、50cm未満に切ってください。例：ビニールシート、ホースなど

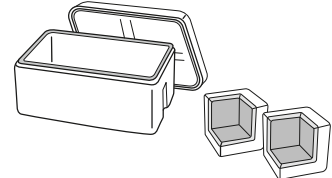
「プラスチック資源」として回収できるもの(例)



食品の入っていた容器
カップ・トレイ



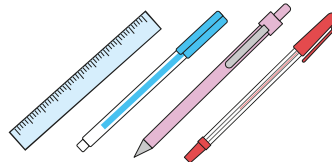
菓子袋・食品の包装など



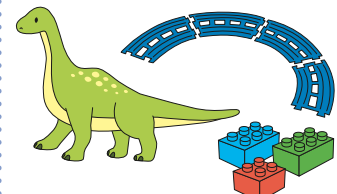
発泡スチロール、緩衝材



シャンプー・洗剤のボトルなど



プラスチック製の文房具

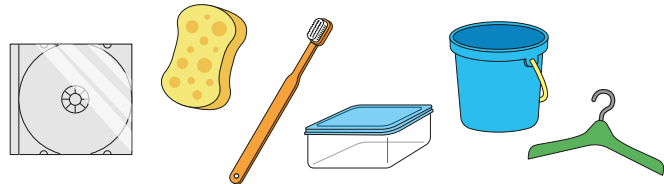


プラスチック製のおもちゃ

ペットボトルの
本体は
資源化物へ



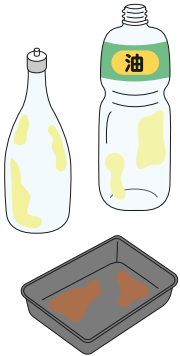
ペットボトルの
キャップ・ラベル



CD・DVD・スポンジ・歯ブラシ・プラスチック製の容器・
バケツ・ハンガー(フック部分が金属でも可)など

「プラスチック資源」として回収できないもの(例)

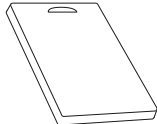
水ですすいでも
汚れの落ちない
容器など
(可燃ごみへ)



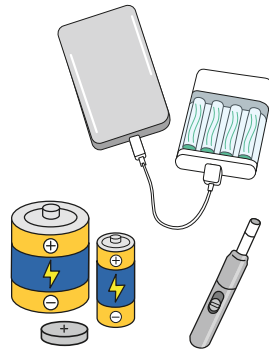
在宅医療で
使用したもの
(可燃ごみへ)



厚手のもの
(可燃ごみへ)



電池・充電機を使用した
機器・電子たばこなど
発火の危険性があるもの
(資源化物へ)



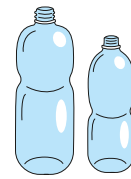
刃があるもの
(不燃ごみへ)



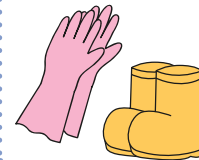
小型家電



ペットボトル本体
(資源化物へ)



ゴム・シリコン製品
(可燃ごみへ)



お願い

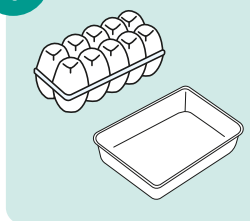
！ 電池(乾電池、充電機を使用した機器など)、ライター、カミソリ、在宅医療で使用したものなどは絶対に入れないでください。

- モバイルバッテリー・電子たばこ・電子機器のバッテリーなどリチウムイオン電池を含む電子機器などは、発火の原因になります。
- カミソリなど刃があるものが混入すると、回収時や選別時に作業する人が怪我をする恐れがあります。
- 在宅医療で使用したものは、可燃ごみで出してください。
(注射針等の鋭利なものは、かかりつけの医療機関や薬局に返却してください。)
- プラスチックを袋に入れる際に、内袋に入れて2重・3重になっていると、処理施設での破袋・選別が大変になります。袋に直接入れて出してください。

どうやって資源回収するの？

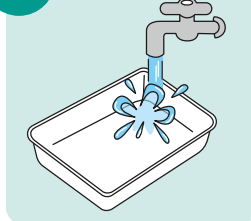
プラスチックは分別し、以下の手順で排出してください。

1



プラスチックを分別する。
ラベルはそのままでも大丈夫。

2



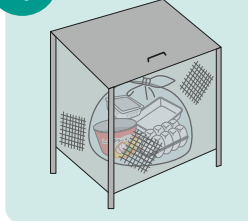
汚れは拭き取るか、
水ですすぎ、水気をきる。

3



有料指定ごみ袋ではなく、
透明または半透明の袋に
入れる。

4



可燃ごみ・不燃ごみと
同じ収集ステーション
に排出する。

注意事項

区役所・公民館等での「食品トレイ(発泡・透明)」の回収は、
令和6年2月末で廃止

1 ごみ分別
フロー

2~ ごみ出し
のルール

4 家庭ごみ
減量目標

5~ プラ資源

7~ 可燃ごみ

9~ 不燃ごみ

11~ 資源化物

15 拠点回収
資源化物

16 家電
4品目

17~ 小型家電

19~ 粗大ごみ

21~ 他廃棄物・
収集不可物

25~ 災害
廃棄物

27~ 各種支援
制度

31~ ごみと
資源化物
のゆくえ

33~ 問合せ先
一覧