

# 保健衛生年報

令和元年度

岡山市保健福祉局



# は じ め に

この保健衛生年報は、本市の保健衛生、生活衛生に関する事業をご理解いただくため、平成30年度の事業実績等の概要をまとめたものです。

平成30年度は、第7次介護保険事業計画・高齢者福祉計画、第5期障がい者福祉計画・第1期障害児福祉計画、第3次食育計画、第2次データヘルス計画、自殺対策計画及び地域福祉計画たる地域共生社会推進計画が初年度を迎え、それぞれの計画が開始されました。

また、全国的に広い範囲で災害に見舞われる中、岡山市においても、平成30年7月豪雨において大きな被害が発生し、危機管理・災害医療への対応力が実地で試されることとなりました。保健部門においても、被災者の健康管理、浸水地区の消毒作業、災害医療チーム等との連携など、さまざまな課題が浮き彫りとなりました。

健康づくりに関連しては、健康寿命延伸事業として取り組んできた「岡山まるごと！健幸ポイントプロジェクト」を発展的に解消し、新たに「SIBを活用した健康ポイント事業」を立ち上げ、地元企業と連携した健康づくり事業を展開することとなりました。

母子保健分野では、平成28年度に保健福祉会館内に1ヶ所立ち上げた産前産後相談ステーションを全保健センター6ヶ所に拡充し、精神保健分野では、精神障害者地域移行支援連絡会を開催し長期入院者の退院支援を充実させました。また、難病対策事務を県から権限委譲を受けて開始、平成31年3月に北区中央保健センターを保健所3階に移転しスペースを広げるなど、保健サービスの拡充に資する事業にも取り組みました。

国の動向としては、HACCPに沿った衛生管理の制度化を定めた食品衛生法等の改正や、公共スペースにおける受動喫煙防止対策を徹底する改正健康増進法の施行などが進められました。

本書を今後の地域保健の推進と本市の保健衛生の向上のため、広く皆様に役立てていただければ幸いです。

令和元年7月

岡山市保健所長 松岡 宏明



# 目 次

第1章 岡山市の概要	
1 地 勢 等	3
2 人 口	4
(1) 人口推移、構成等	4
3 機 構	6
4 事 務 分 掌	7
5 人 員 配 置	12
(1) 職種別人員配置	12
(2) 保健所における各種検査員の職種	13
6 令和元年度予算	14
7 関係施設	15
第2章 総合健康推進事業	
1 健康市民おかやま21（第2次）	19
2 健康危機管理	20
第3章 保健衛生・統計	
第1節 統 計	23
1 保健の統計調査の概要	23
2 人口動態	24
(1) 人口動態年表	24
(2) 1日あたりの人口動態	26
(3) 出生率・死亡率の年次推移	26
3 出生統計	27
(1) 出生数、性別／体重別	27
(2) 出生数（率）、出生順位別／母の年齢別	27
(3) 出生数、母の年齢／体重別	28
(4) 低体重児の出生数、妊娠週数別／体重別	28
(5) 合計特殊出生率	28
4 死亡統計	29
(1) 年齢別死亡数	29
(2) 死因別死亡数	30
(3) 死亡数、主要死因別／保健センター別	32
(4) 主要死因の年次別・中学校区別死亡数	34
(5) 年次主要死因	36
(6) 標準化死亡率の年次推移	37
(7) 乳児死亡数、乳児死因数	37
(8) 死亡場所	38
5 死産統計	41
(1) 自然－人工別死産の年次推移	41
(2) 死産数（率）、自然－人工別／母の年齢別	41

(3) 死産数（率）、自然—人工別／妊娠週数別	4 1
第2節 救急医療体制	4 2
1 初期救急医療体制	4 2
(1) 休日夜間急患診療所運営事業	4 2
(2) 在宅当番医制事業	4 3
(3) 専門科医在宅当番医制事業	4 4
2 二次救急医療体制	4 5
(1) 病院群輪番制病院運営事業	4 5
(2) 協力病院当番制病院運営事業	4 5
3 三次救急医療体制	4 6
4 精神科救急医療体制	4 6
5 災害医療救護体制	4 6
第4章 医 療	
第1節 医 務	4 9
1 医療施設の状況	4 9
(1) 医療施設数	4 9
(2) 病院・一般診療所の病床種別ごとの施設数	4 9
(3) 病院・一般診療所・歯科診療所の病床数	4 9
(4) 病院・診療所・助産所数	5 0
(5) 医療関係従事者数	5 0
2 医療関係事務	5 1
(1) 医務関係許可件数	5 1
(2) 免許等各種受付・交付	5 1
3 医療相談	5 1
4 立入検査等の状況	5 2
(1) 医療法第25条に基づく立入検査	5 2
(2) 医療法第27条に基づく立入検査	5 2
(3) 臨床検査技師等に関する法律第20条の5に基づく立入検査	5 2
第5章 保 健 事 業	
第1節 母子保健事業	5 5
1 相談・普及啓発事業	5 6
(1) 親子（母子健康）手帳の交付	5 6
(2) 健康相談	5 6
(3) 健康教育	5 7
(4) 訪問指導事業	5 8
(5) こんにちは赤ちゃん事業（乳児家庭全戸訪問事業）	5 9
(6) 養育支援訪問事業	5 9
(7) ハイリスク妊産婦連絡票	5 9
(8) 低出生体重児・ハイリスク新生児訪問連絡票	5 9
2 検査、健康診査	6 0

(1) 妊婦一般健康診査・妊婦超音波検査・妊婦血液検査・妊婦クラミジア抗原検査 ・B群溶血性レンサ球菌（GBS）検査	6 0
(2) 乳児一般健康診査	6 0
(3) B型肝炎母子感染防止事業	6 1
(4) 先天性代謝異常等検査	6 1
(5) 新生児聴覚検査	6 1
(6) 3～5か月児健康診査	6 2
(7) 7・8か月児健康診査	6 2
(8) 1歳6か月児健康診査	6 3
(9) 三歳児健康診査	6 4
3 要経過観察乳幼児対策事業	6 5
4 医療等援護	6 6
(1) 未熟児養育医療の給付	6 6
(2) 自立支援医療（育成医療）の給付	6 6
(3) 不妊に悩む方への特定治療支援事業	6 6
5 おやこクラブの育成	6 7
第2節 歯科保健事業	6 8
1 母子歯科保健事業	6 9
2 成人・高齢者歯科保健事業	6 9
第3節 健康増進事業	7 0
I 健康増進事業	7 0
1 年度別健康増進事業の実施状況	7 1
2 健康教育	7 2
3 健康相談	7 2
4 健康診査	7 3
(1) 健康診査年度別受診者数	7 3
(2) 健康診査受診結果	7 4
5 訪問指導	8 2
6 元気の出る会	8 2
7 地域共生社会の推進	8 2
II 健康増進栄養事業	8 3
1 栄養改善事業	8 3
(1) 栄養運動指導実施状況	8 3
(2) 栄養相談実施状況	8 3
(3) 特定給食施設指導	8 4
(4) 特別用途食品表示許可	8 5
(5) 食品表示基準（栄養成分表示等）及び誇大表示に関する相談・指導及び 該当食品の収去	8 6
(6) 「栄養成分表示の店」登録事業（県への協力事業）	8 6
2 市民の健康づくり推進事業	8 6
(1) 食生活改善事業実施状況	8 6

(2) 栄養教室開催状況	86
3 健康づくりのための運動普及推進事業	87
(1) 運動普及事業実施状況	87
4 たばこ対策事業	87
(1) 「禁煙・完全分煙実施施設」認定事業（県への協力事業）	87
III 「健康市民おかやま21」関連事業	88
1 「健康市民おかやま21」推進会議	88
2 「健康市民おかやま21」普及啓発部会	88
3 「健康市民おかやま21」活動評価部会	88
4 職域・保険者連絡会	88
5 地域別推進会議	88
6 「健康市民おかやま21」推進宣言施設等登録事業	89
7 平成30年度に実施したその他の主な事業	89
IV 実習生・歯科医師臨床研修指導	90
1 実習生指導	90
2 歯科医師臨床研修指導	90
第4節 精神保健事業	91
I 保健所	91
1 精神障害者の医療	91
(1) 措置入院	91
(2) 医療保護入院	91
2 障害者総合支援法及び精神障害者保健福祉手帳に係る事務	92
(1) 自立支援医療費（精神通院）	92
(2) 自立支援医療費（精神通院）支払い事務	92
(3) 自立支援給付（障害福祉サービス）・地域生活支援事業給付	92
(4) 精神障害者保健福祉手帳の交付	92
3 地域精神保健活動	93
(1) 普及啓発	93
(2) 相談・支援事業	93
(3) 精神障害者地域交流事業	94
(4) 精神障害者社会参加地域啓発事業（共生のまちづくり事業）	94
(5) 地域精神保健福祉連絡会	94
(6) ケース検討会	94
4 社会復帰対策	94
(1) 当事者会、家族会活動の支援	95
(2) 精神障害者ピアサポーター活動支援事業	95
(3) 地域活動支援センターⅠ・Ⅱ・Ⅲ型事業所等への助成	95
II こころの健康センター	96
1 精神保健福祉相談・支援	96
(1) 専門相談	96
(2) こころの電話相談	96



(3) 来所相談	9 6
(4) 訪問	9 6
(5) 診察	9 6
2 地域での支援体制の基盤づくり	9 7
(1) 地域関係機関への技術援助	9 7
(2) 人材育成	9 7
(3) 精神障害者地域支援システム整備事業	9 7
(4) こころの健康早期支援事業	9 8
(5) 児童思春期精神保健対策事業	9 9
(6) ひきこもり対策推進事業	1 0 0
(7) 依存症対策推進事業	1 0 0
(8) 自殺対策推進センター事業	1 0 1
3 こころの健康についての普及啓発	1 0 2
4 自立支援医療費(精神通院医療)の支給認定、発行	1 0 2
5 精神障害者保健福祉手帳の判定、発行	1 0 2
6 精神医療審査会の運営	1 0 2
(1) 精神医療審査会審査件数	1 0 3
(2) 専用電話回線による入院患者からの相談延件数	1 0 3
III その他	1 0 3
1 精神科救急医療体制整備事業	1 0 3
(1) 精神科救急情報センター事業	1 0 3
(2) 精神科病院群輪番体制整備事業	1 0 4
(3) 精神科救急常時対応型医療施設事業	1 0 4
2 精神科病院に対する実地指導及び実地審査	1 0 5
3 岡山市認知症疾患医療センター	1 0 5
4 岡山市障害者生活支援センター“こらーれ”	1 0 5
5 岡山市精神保健事業の体系	1 0 6
第5節 特定保健対策事業	1 0 7
1 難病対策事業	1 0 7
(1) 医療費等の助成制度	1 0 7
(2) 地域療養の支援	1 0 8
(3) 福祉施策の推進	1 0 9
(4) 患者会への支援	1 0 9
(5) 岡山市難病相談支援センター事業	1 0 9
2 小児慢性特定疾病対策事業	1 1 0
3 臓器・骨髄移植等推進事業	1 1 0
4 原子爆弾被爆者対策事業	1 1 1
(1) 被爆者健康手帳交付状況	1 1 1
(2) 被爆者健康診断実施状況	1 1 1
(3) 各種手当の支給状況	1 1 1
第6節 感染症対策事業	1 1 2

1	予防接種事業	1 1 2
2	感染症対策事業	1 1 3
	(1) 感染症予防対策	1 1 3
	(2) 一、二類感染症発生状況	1 1 4
	(3) 三類感染症（5疾病）発生状況	1 1 4
	(4) 病原体検査実施状況	1 1 4
	(5) 四、五類感染症発生状況	1 1 4
3	結核予防事業	1 1 6
	(1) 健康診断	1 1 6
	(2) 患者管理	1 1 7
	(3) 結核医療費	1 1 7
4	エイズ対策事業	1 1 8
	(1) エイズ・性感染症(STD)・性教育出前講座	1 1 8
	(2) エイズ対策研修会	1 1 8
	(3) 世界エイズデーにおける普及啓発活動	1 1 8
	(4) HIV検査普及週間における普及啓発活動	1 1 9
5	特定感染症検査等事業	1 1 9
	(1) 特定感染症検査等事業	1 1 9
	(2) ウイルス性肝炎患者等の重症化予防推進事業	1 1 9
第7節 地域保健活動		1 2 0
1	地区組織育成	1 2 0
	(1) 岡山市愛育委員協議会	1 2 0
	(2) 岡山市栄養改善協議会	1 2 0
2	保健師活動	1 2 0
	(1) 保健師活動状況	1 2 1
	(2) 対象別訪問状況	1 2 1
	(3) 対象別活動状況	1 2 2
3	地域保健推進会議	1 2 2
4	平成30年7月豪雨災害に対する岡山市管内での保健活動	1 2 3
5	平成30年7月豪雨災害に対する倉敷市への保健活動	1 2 4
第6章 生活衛生事業		
第1節 食品衛生事業		1 2 7
1	食品営業施設及び監視指導状況	1 2 7
2	行政処分等状況	1 2 7
3	衛生教育実施状況	1 3 0
4	収去検査状況及びふき取り検査	1 3 1
5	苦情処理の状況	1 3 1
第2節 食肉衛生事業		1 3 2
1	食肉衛生対策	1 3 2
	(1) とちく場の概況	1 3 2
	(2) 食品衛生法に基づく検査	1 3 3

2	食鳥処理衛生対策	1 3 3
	(1) 監視指導の状況	1 3 3
第3節	薬事衛生事業	1 3 4
1	医薬品、医療機器等の品質、有効性及び安全性の確保等に関する法律 関係許可施設数及び監視状況	1 3 4
2	毒物劇物取締法関係登録施設数及び監視状況	1 3 5
3	苦情・相談処理件数	1 3 5
第4節	環境衛生事業	1 3 6
1	環境衛生営業関係業務	1 3 6
	(1) 興行場施設数及び監視指導件数	1 3 6
	(2) 公衆浴場施設数及び監視指導件数	1 3 6
	(3) 旅館業施設数及び監視指導件数	1 3 6
	(4) 理容所施設数及び監視指導件数	1 3 6
	(5) 美容所施設数及び監視指導件数	1 3 6
	(6) クリーニング所施設数及び監視指導件数	1 3 7
	(7) 特定建築物施設数及び監視指導件数	1 3 7
	(8) 温泉施設数及び監視指導件数	1 3 7
	(9) 遊泳用プール施設数及び監視指導件数	1 3 7
	(10) 公衆浴場対策	1 3 7
	(11) 住宅宿泊事業法に基づく施設数及び監視指導件数	1 3 7
	(12) 衛生教育実施状況	1 3 7
	(13) 苦情相談件数	1 3 8
	(14) 環境衛生業務関連検査状況	1 3 8
2	水道衛生に関する事業	1 3 9
	(1) 専用水道、簡易専用水道、小規模貯水槽水道	1 3 9
3	家庭用品安全対策事業	1 3 9
4	雑草除去事業	1 4 0
第5節	動物衛生事業	1 4 1
1	動物衛生事業	1 4 1
	(1) 狂犬病予防法に基づく犬の登録及び狂犬病予防注射済票の交付状況	1 4 1
	(2) 犬・ねこの引取等の状況	1 4 1
	(3) 犬・ねこに関する相談及び苦情等の状況	1 4 2
	(4) 咬傷事故届出件数	1 4 3
	(5) 行政指導状況	1 4 3
	(6) 動物の愛護及び管理に関する法律に基づく特定動物（危険な動物）の飼養許可状況	1 4 3
	(7) 動物の愛護及び管理に関する法律に基づく動物取扱業の登録状況	1 4 3
2	化製場等に関する事業	1 4 4
3	地域猫活動支援事業	1 4 4
第7章	検査事業	
1	食品衛生関係検査	1 4 7
	(1) 食品衛生監視指導計画に基づく検査	1 4 7

(2) 食中毒に伴う検査及び食品の苦情に係る検査	153
2 環境衛生関係検査	154
(1) プール水・浴槽水の水質検査及びおしぼりの検査	154
(2) 家庭用品の検査	154
3 性感染症関係検査	154
4 感染症関係検査	155
5 監視業務に従事する保健所職員の便検査	155
6 精度管理	156
7 調査研究に係る検査	156
(1) レジオネラ属菌検査の検討	156
(2) 食中毒菌検査法の検討（病原大腸菌）	156
第8章 調査研究等	
第1節 調査研究	159
1 平成30年度 調査研究一覧	159
2 平成30年度 事業のまとめ作成一覧	159
3 平成30年度 冊子・パンフレット作成一覧	159
4 平成30年度 保健所主催の研修一覧	161
5 平成30年度 学会発表一覧	162
第2節 その他	163
1 保健所の業務案内	163
2 レディオMOMO	163
第9章 各種協議会等	
1 岡山市保健所運営委員会	167
2 岡山市予防接種健康被害調査委員会	167
3 小児慢性特定疾病審査会	167
4 岡山市感染症診査協議会	167
5 岡山市献血推進協議会	168
6 岡山市休日夜間診療運営協議会	168
7 岡山市精神保健福祉審議会	168
8 岡山市精神医療審査会	168
9 岡山市自立支援医療費（精神通院医療）及び精神障害者保健福祉手帳審査委員会	169
10 岡山市思春期精神保健審議会	169
11 岡山市依存・嗜癖関連問題対策審議会	169
12 岡山市精神障害者地域支援対策審議会	169
13 岡山市がん対策推進委員会	170
14 岡山市歯と口腔の健康づくり推進協議会	170
15 岡山市指定難病審査会	170

# 第1章 岡山市の概要

- 1 地 勢 等
- 2 人 口
- 3 機 構
- 4 事 務 分 掌
- 5 人 員 配 置
- 6 平成30年度予算
- 7 関 係 施 設



# 1 地 勢 等

本市は、旭川、吉井川の2大河川により、水資源に恵まれた岡山平野の中心に位置し、南部は地味豊かな沃野、北部には吉備高原につながる山並みがひろがる豊かな自然環境を有している。温暖な瀬戸内海特有の風土により、春秋は快晴の日が多く、冬は厳しい季節風を中国山地がさえぎって積雪をみることはまれであり、夏本土を襲う台風も四国山脈が防壁になって勢力が弱められ影響が比較的少ないなど、非常に恵まれている。

また、古代より吉備文化の発祥地として栄え、市西部には造山古墳をはじめ、今も多くの史跡が残り、中心部にも岡山城や日本三大名園の一つ後樂園等、貴重な文化遺産が数多く存在している。

明治22年の市制施行以来、周辺市町村と合併し市域を広げながら、政治経済はもとより、交通、教育文化、医療などさまざまな都市機能を備えた中心都市として発展してきた。そして、平成6年度に保健所政令市に、平成8年度には中核市に移行し、平成21年4月1日から政令指定都市に移行した。本市の拠点性は一段と高まっており、中四国地域の中心拠点都市として、独自性、創造性を一層発揮していくことが求められる。

〈市 域〉	面 積	789.95km <sup>2</sup>
	人 口	707,355 人
	世帯数	327,878 世帯
	※	人口・世帯数は平成31年3月末住民基本台帳による。



※太線 ——— は県南東部保健医療圏を現す。

## 2 人 口

### (1) 人口推移、構成等

#### ① 人口推移

年 次	世帯数	人 口			1世帯 当たり 人員	人口密度	備 考
		総 数	男	女			
明治22年	9,581	47,564	23,907	23,657	4.96	8,243	6.1 市制施行等
大正 9年	21,423	94,585	45,779	48,806	4.42	9,791	10.1 国勢調査
14	28,005	124,521	61,267	63,254	4.45	5,294	〃
昭和 5年	33,083	139,222	69,290	69,932	4.21	5,919	〃
10	35,837	166,144	81,594	84,550	4.64	3,499	〃
15	36,496	163,552	77,381	86,171	4.48	3,444	〃
22	34,226	140,631	69,079	71,552	4.11	2,961	〃
25	38,958	162,904	78,400	84,504	4.18	3,430	〃
30	54,710	235,754	113,306	122,448	4.31	1,537	〃
35	65,949	260,773	124,681	136,092	3.95	1,700	〃
40	81,016	291,825	139,348	152,477	3.60	1,836	〃
45	111,265	375,106	180,456	194,650	3.37	1,504	〃
50	156,933	513,471	248,453	265,018	3.27	1,006	〃
55	178,929	545,765	264,648	281,117	3.05	1,069	〃
60	191,318	572,479	277,727	294,752	2.99	1,121	〃
平成 2年	207,731	593,730	287,368	306,362	2.86	1,157	〃
8	-	621,152	300,830	320,322	-	1,210	1.1 推計人口
12	244,010	626,642	302,339	324,303	2.57	1,221	10.1 国勢調査
13	-	625,329	301,205	324,124	-	1,218	4.1 推計人口
14	-	627,747	301,977	325,770	-	1,223	〃
15	-	631,120	303,387	327,733	-	1,230	〃
16	-	634,434	304,983	329,451	-	1,236	〃
17	275,242	674,746	324,623	350,123	2.42	1,025	10.1 国勢調査
18	-	673,180	323,632	349,548	-	1,022	4.1 推計人口
19	-	698,112	335,552	362,560	-	884	〃
20	-	700,646	336,735	363,911	-	887	〃
21	-	702,512	337,483	365,029	-	889	〃
22	296,790	709,584	341,158	368,426	2.39	898	10.1 国勢調査
23	-	709,182	340,269	368,913	-	898	4.1 推計人口
24	-	711,164	341,688	369,476	-	900	〃
25	-	711,435	341,699	369,736	-	901	〃
26	-	712,954	342,742	370,212	-	903	〃
27	309,409	719,474	345,913	373,561	2.33	911	10.1 国勢調査
28	-	719,302	345,709	373,593	-	911	4.1 推計人口
29	-	720,078	346,177	373,901	-	912	〃
30	-	720,066	346,255	373,811	-	912	〃
31	-	719,792	346,462	373,330	-	911	〃



② 年齢階級、男女別住民基本台帳人口

平成 31 年 3 月 31 日現在

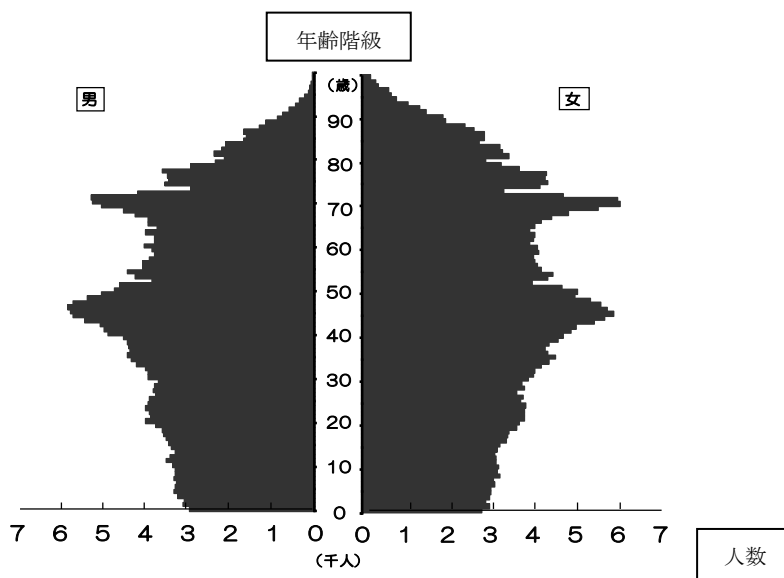
年 齢	総数	男	女	年 齢	総数	男	女
総 数	707 355	340 246	367 109	45～49 歳	55 395	27 636	27 759
0～4 歳	30 473	15 642	14 831	50～54 歳	44 462	21 778	22 684
5～9 歳	32 153	16 436	15 717	55～59 歳	40 262	19 607	20 655
10～14 歳	32 779	16 913	15 866	60～64 歳	39 476	19 270	20 206
15～19 歳	35 019	17 823	17 196	65～69 歳	44 749	21 551	23 198
20～24 歳	38 698	19 631	19 067	70～74 歳	45 500	21 070	24 430
25～29 歳	37 673	18 893	18 780	75～79 歳	35 768	15 783	19 985
30～34 歳	40 975	20 310	20 665	80～84 歳	26 201	10 470	15 731
35～39 歳	44 324	22 037	22 287	85～89 歳	19 394	6 569	12 825
40～44 歳	51 829	25 943	25 886	90 歳以上	12 225	2 884	9 341

(再掲)

区 分	総 数	年 少 人 口		生 産 年 齢 人 口		老 年 人 口	
		0～14歳	構成比 (%)	15～64歳	構成比 (%)	65歳以上	構成比 (%)
計	707,355	95,405	13.49	428,113	60.52	183,837	25.99

③ 所管区域別人口

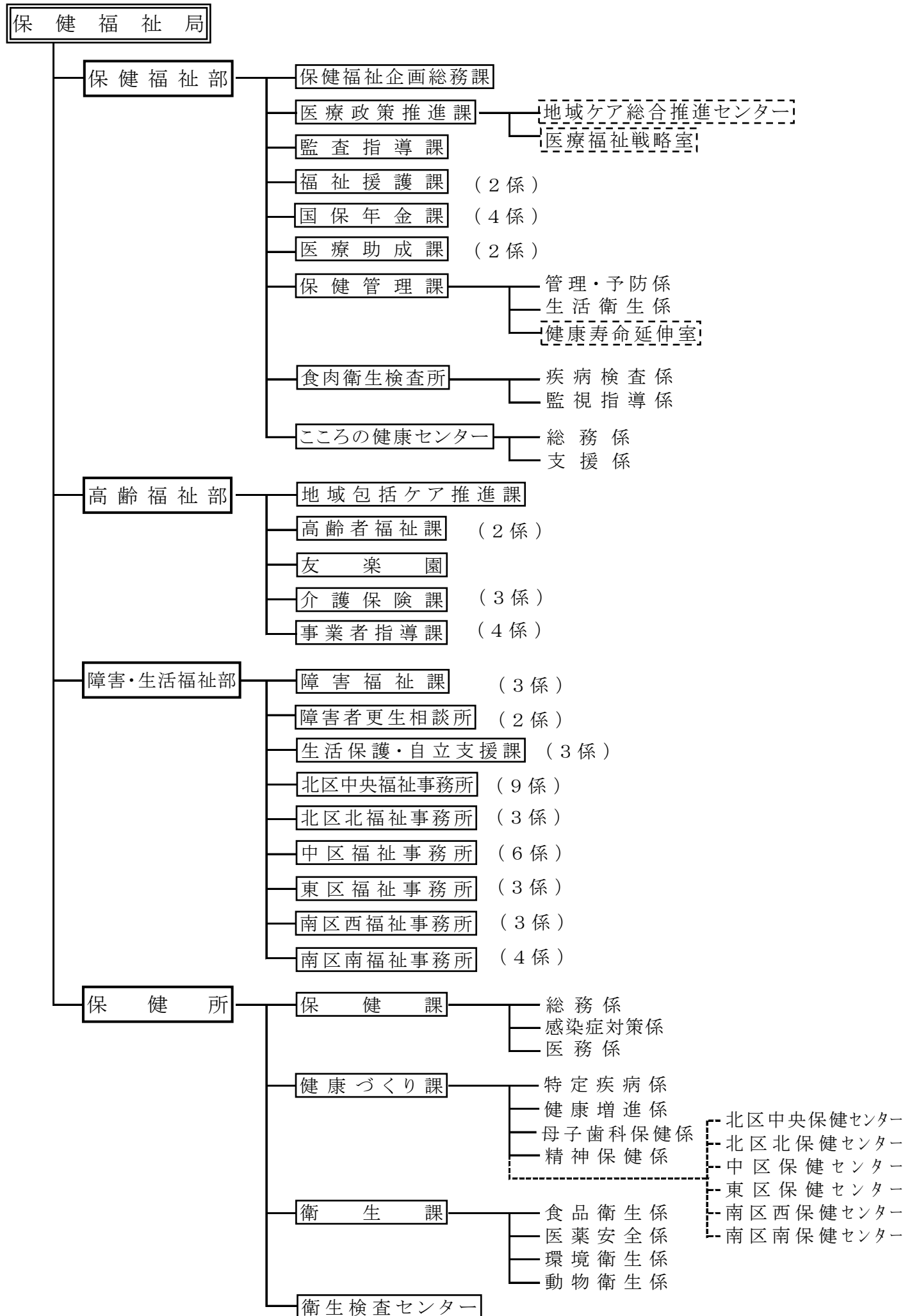
保健センター	世帯数	人 口		
		総 数	男	女
北 区 中 央	97,669	190,684	92,169	98,515
北 区 北	46,608	104,471	50,360	54,111
中 区	67,649	147,382	69,842	77,540
東 区	41,458	95,305	45,429	49,876
南 区 西	28,231	68,982	33,328	35,654
南 区 南	46,263	100,531	49,118	51,413



2019/3/31 現在

### 3 機 構 （平成31年4月1日現在）

   :局相当組織   
    :部相当組織   
    :課相当組織   
    :課内室相当組織



## 4 事務分掌（平成 31 年 4 月 1 日現在）

### 医療政策推進課

- (1) 岡山市域の医療政策の推進に関する事。
- (2) 保健・医療・福祉の連携機能の企画立案及び総合調整に関する事。
- (3) 地方独立行政法人に関する事。
- (4) 救急医療対策に関する事。
- (5) 国立病院機構岡山市立金川病院に関する事。
- (6) 岡山市久米南町組合立国民健康保険福渡病院に関する事。
- (7) 認知症医療に関する事。

### 地域ケア総合推進センター

- (1) 保健・医療・福祉の連携に係る事業の実施に関する事。
- (2) 総合相談・情報提供に関する事。
- (3) 地域包括支援センターの活動支援及び認知症ケアの推進に関する事。

### 医療福祉戦略室

- (1) 医療・福祉を強みとするまちづくりに向けた関係団体との調整及び構想の策定に関する事。
- (2) 医療・福祉分野における大学との連携の拡大による研究・教育機能の強化に関する事。
- (3) 総合特区及び保健・医療・福祉分野に係る規制緩和に関する事。
- (4) 跡地利用の検討に関する事。

### 保健管理課

#### 管理・予防係

- (1) 保健衛生行政の企画立案に関する事。
- (2) 審議会、協議会等の運営に関する事。
- (3) 保健関係課事務の連絡調整に関する事。
- (4) 保健医療関係団体等との連絡調整に関する事。
- (5) 国及び県補助金、県交付金等に関する事。
- (6) 岡山県都市衛生協議会に関する事。
- (7) 各種統計調査の総括に関する事。
- (8) 保健所に関する事。
- (9) こころの健康センターに関する事。
- (10) 上水道以外の飲用水供給に関する事。
- (11) 防災対策（保健医療救護）に関する事。
- (12) 岡山市御津保健福祉ステーションの管理に関する事。
- (13) 母子保健事業の総括に関する事。
- (14) 歯科保健事業の総括に関する事。
- (15) 精神保健事業の総括に関する事。
- (16) 精神保健指定医及び指定病院の指定に関する事。
- (17) 指定自立支援医療機関（精神通院医療）の指定に関する事。
- (18) 精神科病院の実地指導及び実地審査に関する事。
- (19) 難病対策事業の総括に関する事。
- (20) 小児慢性特定疾病指定医及び指定医療機関の指定に関する事。
- (21) 難病指定医及び指定医療機関の指定に関する事。
- (22) 健康増進及び栄養事業の総括に関する事。
- (23) 感染症対策事業の総括に関する事。
- (24) 結核対策事業の総括に関する事。
- (25) 予防接種事業の総括に関する事。
- (26) 献血推進事業の総括に関する事。
- (27) 健康危機管理に関する事。
- (28) その他対人保健事業の総括に関する事。
- (29) 課内他係の主管に属しないこと。

#### 生活衛生係

- (1) 食品衛生及び環境衛生行政の企画立案に関する事。
- (2) 空き地に係る雑草の除去事業の総括に関する事。

- (3) 食品衛生業務の総括に関する事。
- (4) 食鳥検査業務の総括に関する事。
- (5) と畜場の許可等に関する事。
- (6) 化製場等の総括に関する事。
- (7) 狂犬病予防業務の総括に関する事。
- (8) 動物の愛護及び管理の総括に関する事。
- (9) 環境衛生業務の総括に関する事。
- (10) 特定建築物の環境衛生の総括に関する事。
- (11) 食肉衛生検査所に関する事。
- (12) 地区衛生組織に関する事。
- (13) 食品衛生及び環境衛生関係団体等との連絡調整に関する事。
- (14) 公衆浴場整備補助金に関する事。
- (15) 薬事業務の総括に関する事。
- (16) 毒物及び劇物の取締業務の総括に関する事。
- (17) 防疫業務の技術的支援に関する事。
- (18) 健康危機管理に関する事。

健康寿命延伸室

- (1) 健康寿命の延伸に関する事。

食肉衛生検査所

疾病検査係

- (1) 疾病検査に関する事。

監視指導係

- (1) 監視指導に関する事。

こころの健康センター

総務係

- (1) こころの健康センターの運営に関する事。
- (2) 精神医療審査会の運営に関する事。
- (3) 精神障害者保健福祉手帳の判定及び発行に関する事。
- (4) 自立支援医療費(精神通院医療)の支給認定及び受給者証の発行に関する事。
- (5) 精神科病院の実地指導及び実地審査の連携に関する事。
- (6) 医事会計及び診療報酬の請求に関する事。
- (7) 所内他係の主管に属しない事。

支援係

- (1) 精神保健福祉施策の企画立案に関する事。
- (2) 複雑困難事例に関する精神保健福祉相談に関する事。
- (3) 精神保健福祉関係諸機関への技術指導及び技術援助, 人材育成支援等に関する事。
- (4) 精神保健福祉ネットワークの体制整備に関する事。
- (5) 精神障害者の退院支援及び社会復帰対策に関する事。
- (6) 児童思春期精神保健対策に関する事。
- (7) ひきこもり対策に関する事。
- (8) 依存症対策に関する事。
- (9) 自殺対策に関する事。
- (10) 精神保健福祉の普及啓発及び調査研究に関する事。
- (11) 診療に関する事。
- (12) 各種審議会に関する事。
- (13) 認知症の医療相談に関する事。
- (14) 医療観察法に関する事。
- (15) 犯罪及び災害被害者等のメンタルヘルスに関する事。

## 岡山市保健所

### 保 健 課

#### 総務係

- (1) 保健所の運営に関すること。
- (2) 保健所内の庶務に関すること。
- (3) 保健課内の庶務に関すること。
- (4) 保健所内の研修に関すること。
- (5) 保健所施設，東区保健センター及び北区北保健センター御津分館の維持管理に関すること。
- (6) 保健所使用料及び手数料の徴収に関すること。
- (7) 表彰に関すること。
- (8) 保健所運営委員会等に関すること。
- (9) 保健統計の収集・集約・整理・集計・分析・提供に関すること。
- (10) 臨床研修医・医学生・その他実習生の実習指導に関すること。
- (11) 地域の医療計画・連携に関すること。
- (12) 健康危機管理に関すること。
- (13) 保健所内の連絡調整及び所内他課系の主管に属しないこと。

#### 感染症対策係

- (1) 結核対策事業に関すること。
- (2) 感染症対策事業に関すること。
- (3) 予防接種事業に関すること。
- (4) エイズ・性感染症・ウイルス性肝炎対策に関すること。
- (5) 献血推進事業に関すること。
- (6) 結核診査協議会に関すること。
- (7) 感染症診査協議会に関すること。

#### 医務係

- (1) 医療施設等に関する許可，届出の受付，立入指導等に関すること。
- (2) 保健医療従事者等の免許(クリーニング師，調理師及び製菓衛生士を除く。)に関すること。
- (3) 医療相談に関すること。
- (4) 死体解剖許可に関すること。
- (5) その他医事業務の総括に関すること。

### 健康づくり課

#### 特定疾病係

- (1) 難病対策事業に関すること。
- (2) 障害者の日常生活及び社会生活を総合的に支援するための法律に係る自立支援給付（難病等）に関すること。
- (3) 障害者総合支援法に係る地域生活支援事業（難病等）に関すること。
- (4) 原子爆弾被爆者の援護に関すること。
- (5) 臓器移植等推進に関すること。
- (6) 課内の専門職員の育成に関すること。
- (7) 森永ひ素ミルク中毒事件被害者対策事業に関すること。
- (8) 保健管理システムの運用管理に関すること。
- (9) 未熟児養育及び育成（自立支援）医療給付事業，並びに小児慢性特定疾病医療給付及びその他対策事業に関すること。
- (10) 実習生・研修医指導に関すること。
- (11) 課内他係の主管に属しないこと。

#### 健康増進係

- (1) 高齢者の医療の確保に関する法律等に基づく健診等に関すること。
- (2) 健康増進事業に関すること。

- (3) 健康な地域づくりに関すること。
- (4) 栄養事業に関すること。
- (5) 特定給食施設指導等に関すること。
- (6) 特別用途食品等許可申請取扱いに関すること。
- (7) 愛育委員協議会に関すること。
- (8) 栄養改善協議会に関すること。

#### 母子歯科保健係

- (1) 母子保健普及啓発事業に関すること。
- (2) 母子保健相談指導事業に関すること。
- (3) こんにちは赤ちゃん事業に関すること。
- (4) 子どもの虐待予防に関すること。
- (5) 身体障害児療育指導事業に関すること。
- (6) 妊産婦健康診査に関すること。
- (7) 乳児健康診査に関すること。
- (8) 幼児健康診査に関すること。
- (9) およこクラブネットワークに関すること。
- (10) 歯科保健事業に関すること。
- (11) 不妊に悩む方への特定治療支援事業に関すること。
- (12) 母子保健事業の調査・研究、企画及び調整に関すること。

#### 精神保健係

- (1) 精神緊急対応に関すること。
- (2) 措置入院等（退院後支援を含む）に関すること。
- (3) 医療保護入院等のための移送に関すること。
- (4) 医療保護入院に係る市長同意に関すること。
- (5) 診療報酬支払事務に関すること。
- (6) 障害者総合支援法に係る自立支援給付(精神障害者)に関すること。
- (7) 障害者総合支援法に係る地域生活支援事業(精神障害者)に関すること。
- (8) 精神障害者就労支援に関すること。
- (9) 精神障害者団体連絡会に関すること。
- (10) 精神障害者家族連絡会に関すること。
- (11) 岡山市精神保健福祉連絡会に関すること。
- (12) 精神保健福祉の普及啓発に関すること。
- (13) 精神保健相談に関すること。
- (14) 自殺予防に関すること。
- (15) 心神喪失等の状態で重大な他害行為を行った者の医療及び観察等に関する法律に関すること。
- (16) 障害者虐待防止に関すること。
- (17) 精神科病院の实地指導及び实地審査の連携に関すること。

#### 保健センター

- (1) 保健センター業務に関すること。
- (2) 母子保健普及啓発事業に関すること。
- (3) 母子保健相談指導事業に関すること。
- (4) こんにちは赤ちゃん事業に関すること。
- (5) 子どもの虐待予防に関すること。
- (6) 身体障害児療育指導事業に関すること。
- (7) 妊産婦健康診査に関すること。
- (8) 乳児健康診査に関すること。
- (9) 幼児健康診査の実施に関すること。
- (10) 健康増進事業の実施に関すること。
- (11) 健康な地域づくりに関すること。
- (12) 精神保健事業の実施に関すること。

- (13) 難病対策の実施に関する事。
- (14) 栄養事業の実施に関する事。
- (15) 歯科保健事業の実施に関する事。
- (16) 結核等感染症対策の実施に関する事。
- (17) 愛育委員会に関する事。
- (18) 栄養改善協議会に関する事。
- (19) おやこクラブネットワークに関する事。
- (20) 元気のでる会、障害児(者)の会等の育成支援に関する事。
- (21) 実習生、研修医指導に関する事。
- (22) 高齢者の医療の確保に関する法律に基づく健診等に関する事。
- (23) 健康危機管理に関する事。
- (24) その他対人保健事業の実施に関する事。

## 衛生課

### 食品衛生係

- (1) 食品関係営業許可及び監視指導等に関する事。
- (2) 中央卸売市場内の監視指導及び食品検査に関する事。
- (3) 食品衛生監視業務に関する事。
- (4) 食中毒対策に関する事。

### 医薬安全係

- (1) 薬局、医薬品販売業の許可に関する事。
- (2) 薬局、医薬品販売業等の監視業務に関する事。
- (3) 毒物劇物販売業の登録に関する事。
- (4) 毒物劇物販売業等の監視業務に関する事。
- (5) 覚醒剤等薬物乱用防止の普及啓発に関する事。
- (6) 課内他係の主管に属しない事。

### 環境衛生係

- (1) 理容所、美容所及びクリーニング所の開設届の受理並びに指導に関する事。
- (2) 旅館業の営業許可等に関する事。
- (3) 興行場及び公衆浴場の許可等に関する事。
- (4) 特定建築物の届出の受理及び指導に関する事。
- (5) 温泉の利用許可等に関する事。
- (6) 専用水道、簡易専用水道等に関する事。
- (7) 遊泳用プールの指導に関する事。
- (8) 家庭用品の安全性に関する事。
- (9) 住宅宿泊事業に係る受付等事務に関する事。
- (10) その他環境衛生業務の実施に関する事。

### 動物衛生係

- (1) 動物由来感染症(狂犬病を含む。)対策に関する事。
- (2) 動物の愛護に関する事。
- (3) 動物の管理に関する事。

## 衛生検査センター

- (1) 食品衛生検査に関する事。
- (2) 食中毒、食品苦情に係る検査に関する事。
- (3) 環境衛生検査に関する事。
- (4) 感染症検査に関する事。
- (5) 地方衛生研究所業務に関する事。
- (6) その他公衆衛生上の検査に関する事。

## 5 人員配置

### (1) 職種別人員配置

(平成31年4月1日現在)

職種	所属	医療政策推進課	保健管理課	岡山市保健所								衛生課	衛生検査センター	食肉衛生検査所	こころの健康センター	合計	
				保健課	健康づくり課	(再掲)											衛生課
						北区中央保健センター	北区北保健センター	中区保健センター	東区保健センター	南区西保健センター	南区南保健センター						
総数	18	18(1)	24(4)	174(41)	29(8)	19(4)	20(3)	17(4)	15(3)	17(3)	31(2)	8	14(3)	21(8)	304		
事務	11	11(1)	10	14(3)							1(1)		2(2)	4(1)	53		
医師			2	1										1	4		
歯科医師				1											1		
薬剤師		1									7				8		
管理栄養士				12(3)	2(1)	3(1)	1	2(1)	1	1	1				13		
診療放射線技師			1												1		
臨床検査技師												1			1		
理学療法士															0		
歯科衛生士				4(2)			1								4		
獣医師		2									5(1)	3	12(1)		22		
保健師	5	2	6	118(17)	23(4)	15(2)	17(2)	13(1)	12(1)	13				5(2)	134		
看護師			4(4)	5(5)			1(1)	1(1)	1(1)						8		
助産師				9(9)	2(2)	1(1)		1(1)	1(1)	2(2)					6		
保育士															0		
ホームヘルパー															0		
精神保健福祉士				8	1									7(3)	15		
心理判定員														4(2)	4		
作業療法士															0		
社会福祉士	2			2(2)	1(1)					1(1)					5		
化学											2				2		
農業															0		
農芸化学		1	1								10	1			13		
土木															0		
水産		1									2	2			5		
畜産											1	1			2		
自動車技師															1		
防疫員兼自動車技師															0		
衛生主事															0		
業務主事															0		
自動車技師兼防疫員															0		
業務員											2				2		
防疫員															0		

( ) 内数は、嘱託・再任用・任期付



## (2) 保健所における各種検査員の職種

(平成 31 年 4 月 1 日現在)

区分 職種	医 療 監 視 員	栄 養 指 導 員	環 境 衛 生 監 視 員	食 品 衛 生 監 視 員	狂 犬 病 予 防 員	温 泉 監 視 員	水 道 法 検 査 員	薬 事 監 視 員	合 計
事 務	3								3
医 師	3								3
歯 科 医 師	1								1
薬 劑 師	3			4				3	10
管 理 栄 養 士		12		1					13
診療放射線技師	1								1
獣 医 師				2	3				5
保 健 師	11								11
看 護 師	1								1
化 学			2						2
農 芸 化 学			2	8					10
水 産			1	1					2
畜 産			1						1
合 計	23	12	6	16	3	0	0	3	63

※人数は実数。複数兼務は主たるものに計上。

## 6 令和元年度予算

衛生費のうち、保健関係課予算額（一般会計）

（単位：千円）

項目	平成30年度 当初予算額 ①	令和元年度 当初予算額 ②	差引増減額 ③(②-①)	前年度比 (%) ③÷①	令和元年度当初予算額の財源内訳				
					国 支 出 金	県 地 方 債	そ の 他	一 般 財 源	
1 保健衛生費	8,250,543	8,593,565	343,022	4.2	1,079,005	300	736,957	6,777,303	
1 保健衛生総務費	484,238	475,499	△ 8,739	△ 1.8	10,574	0	34,138	430,787	
2 保健対策推進費	2,867,474	2,946,490	79,016	2.8	452,189	0	293,317	2,200,984	
3 救急診療対策費	170,916	186,682	15,766	9.2	10,894	0	131,741	44,047	
5 予 防 費	3,065,873	3,317,945	252,072	8.2	593,144	0	210,318	2,514,483	
13 保 健 所 費	1,560,549	1,560,549	0	0.0	11,647	300	0	1,548,602	
15 環 境 衛 生 費	101,493	106,400	4,907	4.8	557	0	67,443	38,400	
10 病院費	1,610,397	1,634,739	24,342	1.5	0	16,500	0	1,618,239	
1 病 院 費	1,610,397	1,634,739	24,342	1.5	0	18,600	0	1,616,139	
15 上水道整備費	24,271	17,571	△ 6,700	△ 27.6	0	26,200	0	-8,629	
1 上水道整備費	24,271	17,571	△ 6,700	△ 27.6	0	16,500	0	1,071	
保健関係課計(a)	9,885,211	10,245,875	360,664	3.6	1,079,005	45,100	736,957	8,384,813	
一般会計合計(b)	317,151,725	331,084,954	13,933,229	4.4	83,489,872	17,215,000	10,992,361	219,387,721	
構成比(a)÷(b) (%)	3.1	3.1	-	-	1.3	0.3	6.7	3.8	

※ 予算額の財源内訳は、特定財源の充当額による。

※ 病院費、上水道整備費については、地方公営企業法に基づく一般会計の負担金等。

## 7 関係施設

施設名	施設所在地 (電話番号)	建物構造 (開設年月日)	床面積 (敷地面積)	備考
岡山市保健所 (北区中央保健センター)	〒700-8546 北区鹿田町一丁目1-1 (803-1200)	鉄骨鉄筋コンクリート造 地上9階地下2階 (H10.4.1)	14,619㎡ (3,163㎡)	岡山市保健福祉会館 2階  ( " 3階)
北区北保健センター	〒700-0071 北区谷万成二丁目6-33 (251-6515)	鉄骨鉄筋コンクリート造 地上6階建 (H10.4.1)	7,296㎡ (7,882㎡)	北ふれあいセンター内
北区北保健センター 御津・建部分室	〒709-3111 北区建部町福渡487-1 (086-722-1114)	鉄筋コンクリート造 2階建 (S56.6.30)	848㎡ (5,250㎡)	旧建部町保健センター
中区保健センター	〒702-8002 中区桑野715-2 (274-5164)	鉄筋コンクリート造 一部鉄骨造2階建 一部3,4階建 (H5.5.18)	12,819㎡ (29,162㎡)	岡山ふれあいセンター内
東区保健センター	〒704-8192 東区西大寺中野本町4-5 (943-3210)	鉄筋コンクリート造 地上2階建 (H6.4.1)	980㎡ (2,501㎡)	
南区西保健センター	〒701-0205 南区妹尾880-1 (281-9625)	鉄筋コンクリート造 5階、地下1階建 一部鉄骨4階建 (H10.6.1)	7,297㎡ (6,484㎡)	西ふれあいセンター内
南区南保健センター	〒702-8021 南区福田690-1 (261-7051)	鉄筋コンクリート造 一部鉄骨造4階建 (H11.4.1)	7,363㎡ (6,979㎡)	南ふれあいセンター内
地域ケア総合 推進センター	〒700-0962 北区北長瀬表町三丁目 20-1 (242-3135)	鉄骨鉄筋コンクリート造 一部鉄骨造地上8階塔 屋1階建の1階部分 (H27.5.7)	625㎡ (18,584㎡)	岡山市立市民病院内
休日夜間急患診療所	〒700-0835 北区東中央町3-14 (225-2225)	鉄骨鉄筋コンクリート造 地上6階地下1階建の1 階部分 (H4.10.1)	364㎡ (1,545㎡)	旧市民病院別館1階
障害者生活支援センター	〒709-3111 北区建部町福渡834-2 (086-722-5200)	鉄筋コンクリート造 2階建 (H13.10.1)	552㎡ (910.36㎡)	旧御津地域生活支援セ ンター
食肉衛生検査所	〒703-8285 中区桜橋一丁目2-43 (272-8399)	鉄筋コンクリート造 (H6.4.1)	299㎡	岡山県営食肉地方卸売 市場内総合管理棟3F部 分を県から借用
こころの健康センター	〒700-8546 北区鹿田町一丁目1-1 (803-1273)	鉄骨鉄筋コンクリート造 地上9階地下2階 (H21.4.1)	183.1㎡	岡山市保健福祉会館 4階
保健所衛生課 市場駐在所	〒702-8052 南区市場一丁目1 (264-1020)	鉄筋コンクリート造 (H6.4.1)	141.5㎡ (2,641㎡)	岡山市中央卸売市場 管理棟3階

<施設分布図>



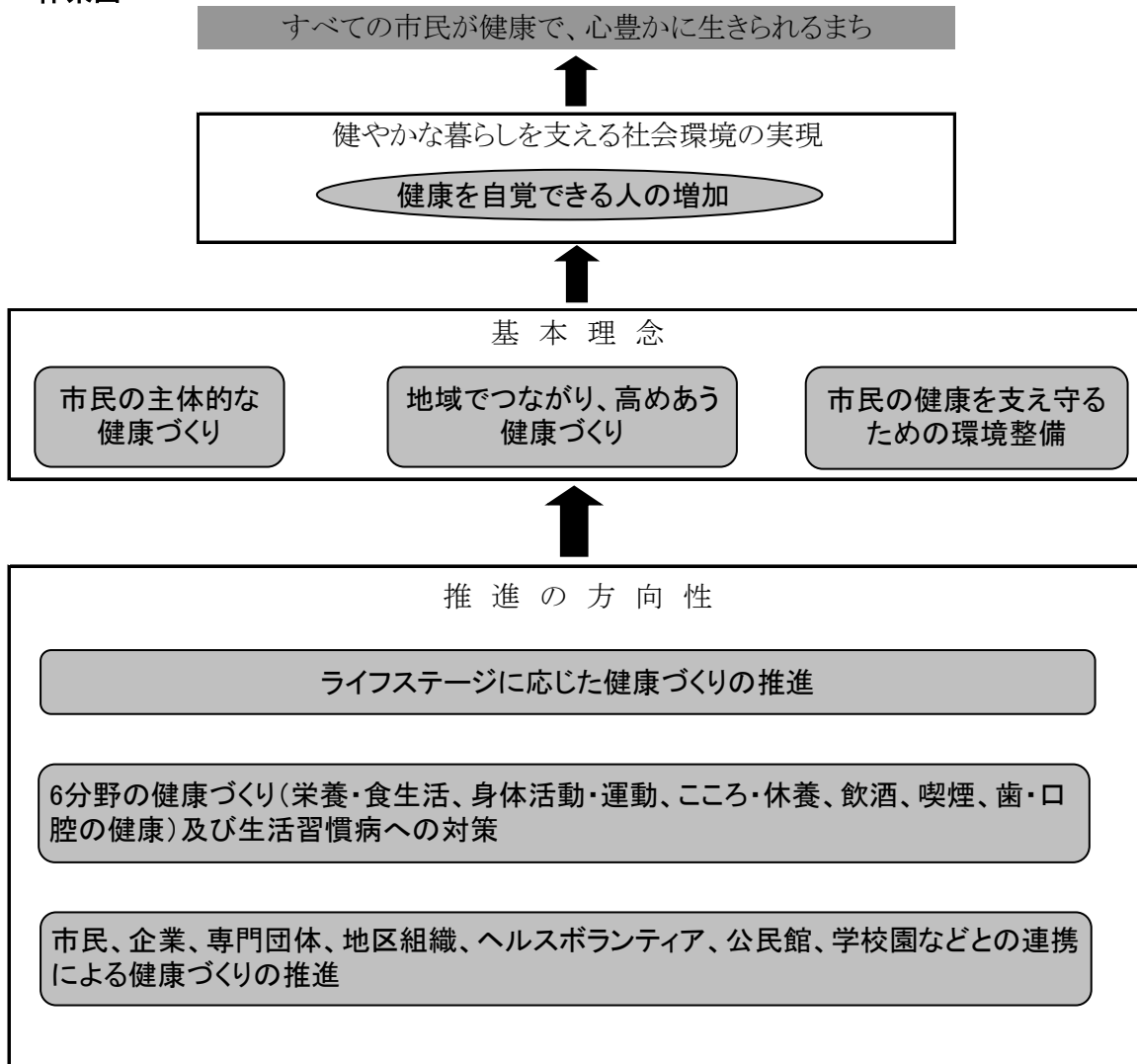
## 第2章 総合健康推進事業

- 1 健康市民おかやま21(第2次)
- 2 健康危機管理

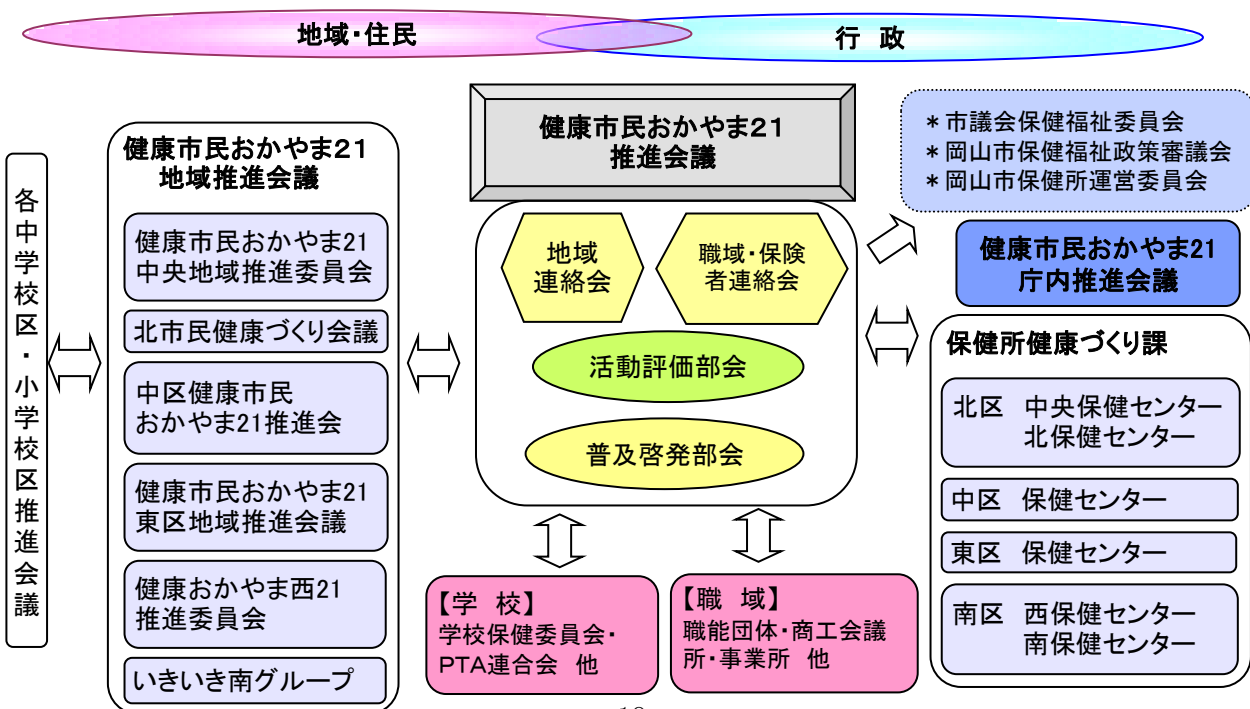


# 1 健康市民おかやま21(第2次)

## (1) 体系図

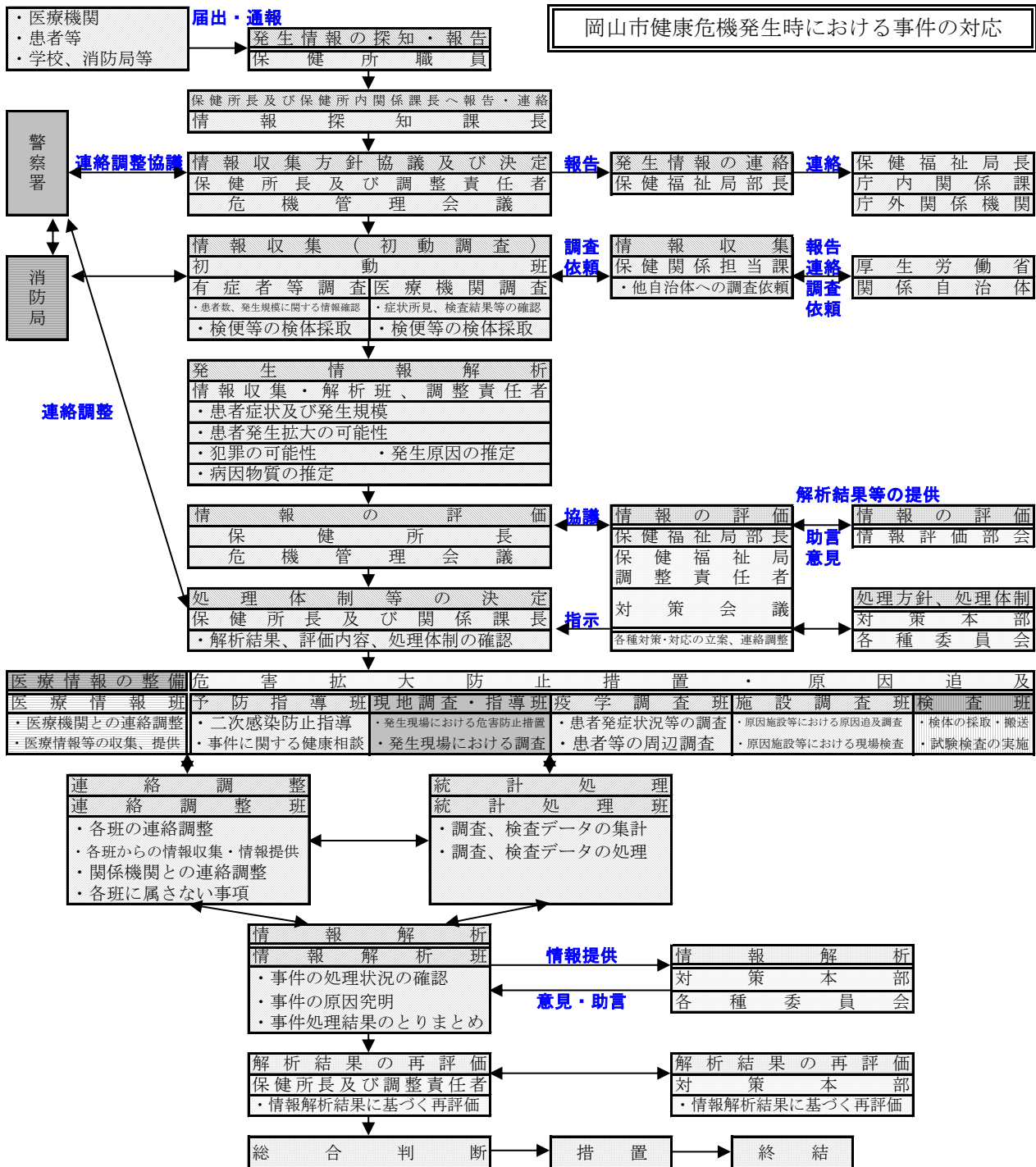


## (2) 推進体制



## 2 健康危機管理

市民の生命と健康の安全を脅かす健康危機発生時に迅速で適切な対応を図ることを目的に、危機管理体制を定めている。



- については、健康危機管理対策要綱及び健康危機管理対策会議設置要領に基づき実施する。
- については、初期対応が10分以内で対応、実施する。
- については、関係機関との連携マニュアルにより協議等を行い実施する。
- については、患者等搬送マニュアル、関係機関との連携マニュアルにより処理する。なお、感染症であって、入院、消毒等の処置が必要な場合は感染症マニュアルに従う。
- については、個別マニュアル（食中毒、感染症等）で定められた方法等で行う。
- は、検査対応マニュアル及び標準作業手順書に基づき実施する。



# 第3章 保健衛生・統計

第 1 節 統 計

第 2 節 救急医療体制



# 第1節 統計

## 1 保健の統計調査の概要

保健所では次のような統計調査を行い、保健衛生施策の推進のための基礎資料として活用している。

調 査 名	調査の概要										
	調査時期	28	実績	29	実績	30	実績	31	見込み	備 考	
人口動態調査	人口動態事象（出生、死亡、死産、婚姻、離婚）について調査										
	毎月	○	18,256	○	18,243	○	17,766	○	18,000	調査票枚数	
医療施設調査	動態調査	病院、一般診療所、歯科診療所の動態（開設、廃止、再開、変更等）を集計									
		毎月	○	132	○	111	○	120	○	120	調査票枚数
	静態調査	3年毎		○	1,186					対象施設数	
患者調査	病院、一般診療所、歯科診療所を利用する入院・外来患者の傷病状況等について調査（抽出調査）										
	3年毎			○	101					対象施設数	
受療行動調査	医療施設を利用する患者の受療の状況や医療に対する満足度等を調査										
	3年毎			○	6 1,772					対象施設数 調査票枚数	
病院報告	患者票	病院（療養病床を有する診療所を含む。）の各月の入院・外来患者数等を調査									
		毎月	○	840	○	852	○	856	○	860	調査票枚数
	従事者票	毎年	○	55	(廃止)					調査票枚数	
医師・歯科医師・薬剤師調査	医師、歯科医師、薬剤師の数、従事場所等を調査（12月末現在）										
	2年毎	○	6,167			○	6,260			調査票枚数	
看護師等従事者調査	保健師、助産師、看護師、准看護師、歯科衛生士、歯科技工士の従事者数、従事場所等を調査（12月末現在）										
	2年毎	○	13,089			○	13,577			調査票枚数	
国民生活基礎調査	国民の保健、医療、福祉、年金、所得等、国民生活の基礎的事項について調査（抽出調査）										
	大規模調査	3年毎	○	60 3,780					○	60 4,150	対象地区数 対象世帯数
			通常	中間年		○	6 304	○	6 329		対象地区数 対象世帯数
社会保障・人口問題調査	国民の人口動態事象（出生、死亡、死産、婚姻、離婚）に関する調査										
	毎年	○	12 611	○	2 52	○	2 106	○	2 105	対象地区数 対象世帯数	
地域保健・健康増進事業報告 (H11年までは地域保健事業報告)	保健所活動における事業実績及び保健法による保健事業の実績を集計										
	年度報	○	64	○	64	○	60	○	60	調査票枚数	

## 2 人口動態

### (1) 人口動態年表

年	人口 (10月1日現在)	出生				乳児死亡		新生児死亡		件数
		件数	率	件数	率	件数	率	件数	率	
60	572,423	7,380	12.9	3,546	6.2	29	3.9	13	1.8	47
61	577,910	7,309	12.6	3,578	6.2	30	4.1	17	2.3	33
62	582,924	7,010	12.0	3,521	6.0	26	3.7	16	2.3	46
63	587,408	6,888	11.7	3,715	6.3	21	3.0	9	1.3	42
平成1年	591,319	6,562	11.1	3,802	6.4	34	5.2	21	3.2	49
2	593,730	6,566	11.1	3,721	6.3	39	5.9	23	3.5	33
3	597,238	6,594	11.0	3,731	6.2	30	4.5	14	2.1	23
4	601,094	6,529	10.9	4,043	6.7	26	4.0	13	2.0	25
5	604,513	6,555	10.8	3,978	6.6	28	4.3	14	2.1	29
6	608,115	6,635	10.9	4,144	6.8	34	5.1	15	2.3	30
7	615,757	6,614	10.7	4,388	7.1	25	3.8	14	2.1	36
8	619,883	6,994	11.3	4,120	6.6	15	2.1	10	1.4	34
9	624,269	6,918	11.1	4,252	6.8	21	3.0	11	1.6	38
10	627,650	7,030	11.2	4,289	6.8	42	6.0	24	3.4	46
11	618,620	6,918	11.2	4,571	7.4	27	3.9	15	2.2	39
12	621,311	6,969	11.2	4,511	7.3	25	3.6	10	1.4	25
13	623,415	6,879	11.0	4,604	7.4	22	3.2	11	1.6	42
14	626,007	6,951	11.1	4,519	7.2	19	2.7	7	1.0	35
15	626,330	6,566	10.5	4,738	7.6	19	2.9	9	1.4	24
16	630,891	6,537	10.4	4,638	7.4	18	2.8	6	0.9	24
17	659,882	6,343	9.6	5,024	7.6	19	3.0	9	1.4	22
18	661,461	6,659	10.1	5,241	7.9	14	2.1	7	1.1	33
19	685,527	6,742	9.8	5,504	8.0	14	2.1	3	0.4	24
20	687,136	6,790	9.9	5,725	8.3	20	2.9	11	1.6	28
21	699,919	6,487	9.3	5,660	8.1	19	2.9	11	1.7	31
22	700,228	6,752	9.6	6,088	8.7	10	1.5	5	0.7	26
23	701,498	6,698	9.5	6,167	8.8	16	2.4	10	1.5	25
24	703,333	6,609	9.4	6,414	9.1	15	2.3	5	0.8	19
25	704,025	6,700	9.5	6,426	9.1	11	1.6	6	0.9	28
26	705,180	6,397	9.1	6,389	9.1	8	1.3	5	0.8	23
27	707,023	6,449	9.1	6,555	9.3	10	1.6	3	0.5	23
28	708,134	6,264	8.8	6,521	9.2	11	1.8	5	0.8	29
29	708,853	6,156	8.7	6,569	9.3	7	1.1	4	0.6	19
30	708,911	6,025	8.5	6,885	9.7	9	1.5	6	1.0	19

平成10年以前は「推計人口」(10月1日現在)、平成11年以降は岡山市「住民基本台帳人口」を使用。

また、各年の数値は概数のため、確定数と異なる場合がある。

全国	124,648,471	946,065	7.6	1,340,397	10.8	1,761	1.9	832	0.9	3,308
岡山県	1,888,000	14,910	7.9	21,604	11.4	23	1.5	10	0.7	55

全国、岡山県ともに平成29年(確定数)、ただし人口は総務省統計局「人口推計」(日本人人口)を使用(按分済み)を使用。

※出生率＝出生数÷推計人口×1,000

※死亡率＝死亡数÷推計人口×1,000

※婚姻率＝婚姻数÷推計人口×1,000

※離婚率＝離婚数÷推計人口×1,000

※死産率＝死産数÷出産数(出生数＋死産数)×1,000

周	産 期 死 亡			婚 姻 離 婚 死				産			
	(再掲)			件数	率	件数	率	件数	率	(再掲)	
	22週以後 の死産数	28週以後 の死産数	早期新生 児死亡数							自 然 死産数	人 工 死産数
6.3	-	37	10	3,899	6.8	983	1.7	389	50.1	133	256
4.5	-	22	11	3,682	6.4	900	1.6	330	43.2	127	203
6.5	-	31	15	3,588	6.2	861	1.5	369	50.0	133	236
6.1	-	36	6	3,570	6.1	862	1.5	344	47.6	124	220
7.4	-	31	18	3,534	6.0	856	1.4	324	47.1	108	216
5.0	-	15	18	3,716	6.3	866	1.5	290	42.3	86	204
3.5	-	13	10	3,772	6.3	961	1.6	327	47.2	96	231
3.8	-	13	12	3,854	6.4	907	1.5	254	37.4	86	168
4.4	-	19	10	4,065	6.7	1,030	1.7	260	38.2	72	188
4.5	-	18	12	4,079	6.7	1,039	1.7	286	41.3	93	193
5.4	25	-	11	4,229	6.9	1,050	1.7	228	33.3	79	149
4.8	27	-	7	4,308	6.9	1,132	1.8	248	34.2	98	150
5.5	29	-	9	4,180	6.7	1,174	1.9	220	30.8	80	140
6.5	31	-	15	4,386	7.0	1,342	2.1	248	34.1	75	173
5.6	28	-	11	4,191	6.8	1,402	2.3	235	32.9	74	161
3.6	20	-	5	4,274	6.9	1,490	2.4	225	31.3	71	154
6.1	36	-	6	4,421	7.1	1,640	2.6	233	32.8	83	150
5.2	31	-	4	4,210	6.7	1,616	2.6	224	31.2	76	148
3.6	17	-	7	4,024	6.4	1,548	2.5	242	35.5	73	170
3.7	20	-	4	3,942	6.2	1,451	2.3	211	31.3	69	142
3.5	15	-	7	3,962	6.0	1,414	2.1	185	28.3	53	132
4.9	28	-	5	4,051	6.1	1,436	2.2	211	30.7	82	129
3.6	22	-	2	4,096	6.0	1,490	2.2	177	25.6	72	105
4.1	19	-	9	4,236	6.2	1,407	2.0	177	25.4	70	107
4.8	21	-	10	4,096	5.9	1,394	2.0	168	25.2	73	95
3.8	21	-	5	4,071	5.8	1,348	1.9	151	22.4	60	91
3.7	18	-	7	3,943	5.6	1,425	2.0	152	22.2	70	82
2.9	16	-	3	4,029	5.7	1,455	2.1	146	21.6	48	98
4.2	24	-	4	3,927	5.6	1,360	1.9	158	23.0	61	97
3.6	20	-	3	3,868	5.5	1,299	1.8	161	24.6	68	93
3.6	20	-	3	3,866	5.5	1,308	1.9	139	21.1	54	85
4.6	24	-	5	3,744	5.3	1,270	1.8	116	18.2	46	70
3.1	16	-	3	3,773	5.3	1,271	1.8	148	23.5	55	93
3.1	15	-	4	3,590	5.1	1,213	1.7	117	19.0	49	68

3.5	2,683	-	625	606,866	4.9	212,262	1.7	20,358	21.1	9,738	10,620
3.7	49	-	6	8,832	4.7	3,241	1.7	317	20.8	151	166

※新生児死亡:生後4週未満の死亡

※早期新生児死亡:生後1週未満の死亡

※周産期死亡:妊娠満22週以後の死産に早期新生児死亡を加えたもの  
(平成6年以前は妊娠満28週以後の死産)

※乳児死亡率=乳児死亡数÷出生数×1,000

※新生児死亡率=新生児死亡数÷出生数×1,000

※周産期死亡率=(妊娠満22週以後の死産数+早期新生児死亡数)  
÷(妊娠満22週以後の死産数+出生数)×1,000

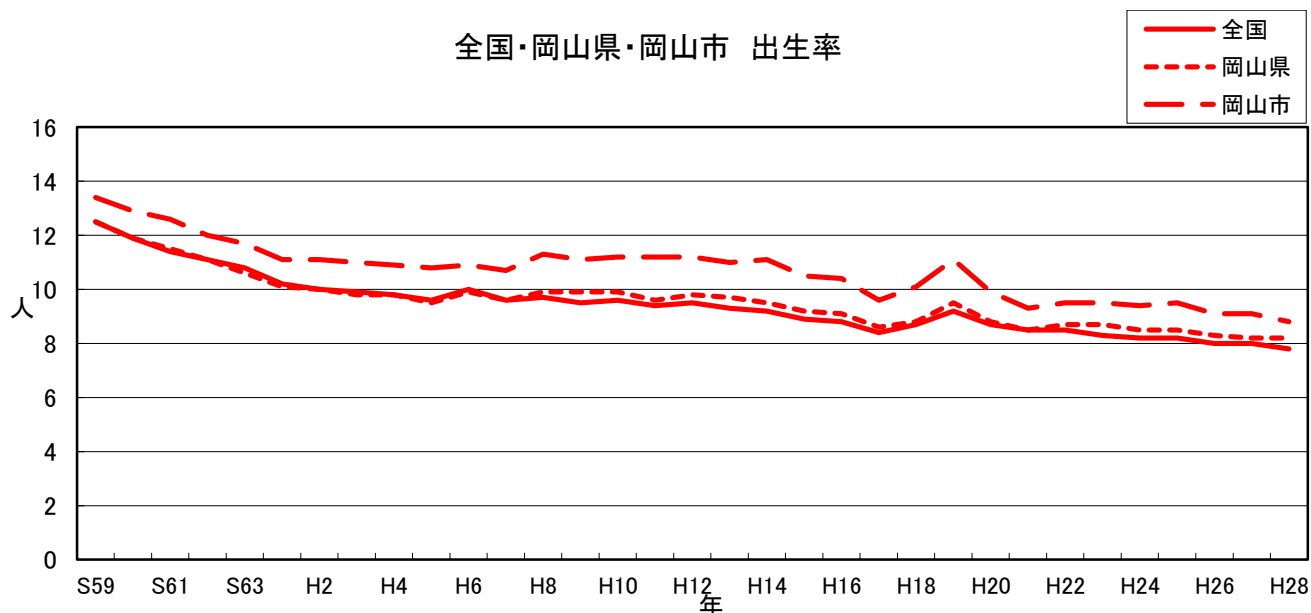
(2) 1日あたりの人口動態

(平成29年分)但し岡山市については平成30年分

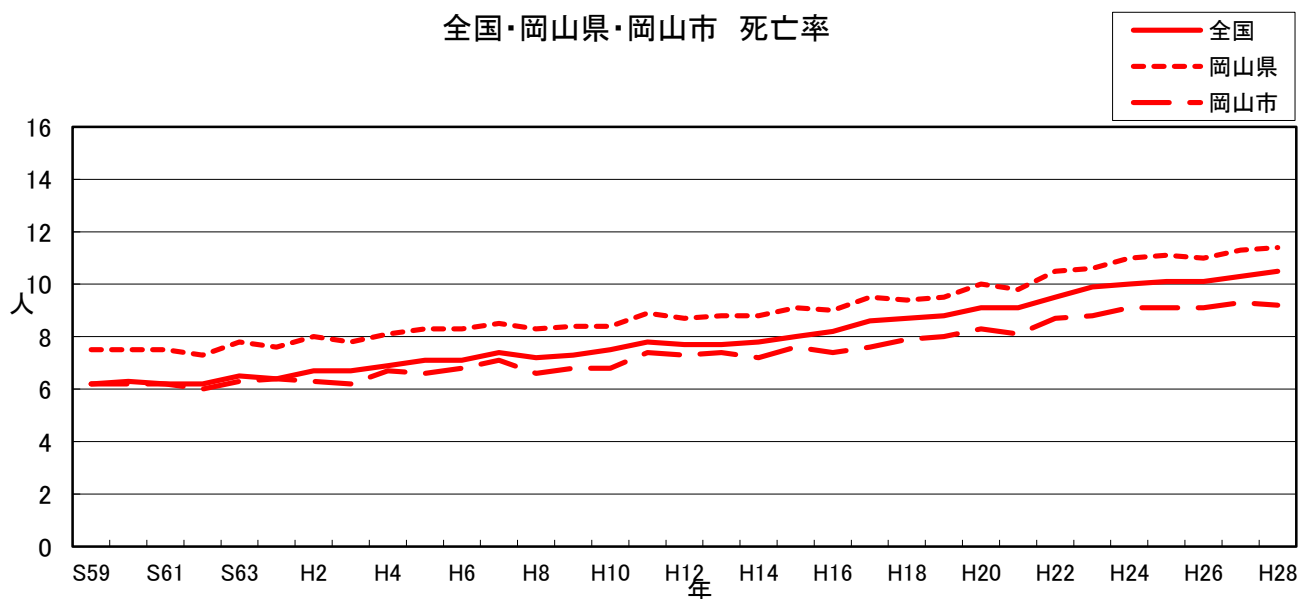
区分	1年間の発生件数			1日あたりの発生件数			1件あたりの発生間隔											
	全国	岡山県	岡山市	全国	岡山県	岡山市	全国			岡山県			岡山市					
							日	時	分	秒	日	時	分	秒	日	時	分	秒
出生	946,065	14,910	6,025	2592.0	40.8	16.5	0	0	0	33	0	0	35	15	0	1	27	14
死亡	1,340,397	21,604	6,885	3672.3	59.2	18.9	0	0	0	24	0	0	24	20	0	1	16	20
乳児死亡	1,761	23	9	4.8	0.1	0.0	0	4	58	28	15	20	52	10	40	13	20	0
死産	20,358	317	117	55.8	0.9	0.3	0	0	25	49	1	3	38	3	3	2	52	18
婚姻	606,866	8,832	3,590	1662.6	24.2	9.8	0	0	0	52	0	0	59	31	0	2	26	24
離婚	212,262	3,241	1,213	581.5	8.9	3.3	0	0	2	29	0	2	42	10	0	7	13	18

(3) 出生率・死亡率の年次推移

全国・岡山県・岡山市 出生率



全国・岡山県・岡山市 死亡率



### 3 出生統計

#### (1) 出生数、性別／体重別

(平成 29 年分)

体重(g)・ 性別	～999	1,000～ 1,499	1,500～ 1,999	～ 2,000～ 2,499	2,500～ 2,999	3,000～ 3,499	～ 3,500～ 3,999	4,000～	計
	男	6	7	33	216	1,081	1,366	376	
女	5	11	28	253	1,298	1,178	235	20	3,028
計	11	18	61	469	2,379	2,544	611	63	6,156

日本における日本人の出生のみ

#### (2) 出生数（率）、出生順位別／母の年齢別

(平成 29 年分)

出生順位	母の年齢						総計
	～19	20～24	25～29	30～34	35～39	40～	
第1子	50 (84.7%)	357 (67.9%)	914 (55.3%)	884 (39.0%)	429 (32.5%)	128 (38.9%)	2,762 (44.9%)
第2子	9 (15.3%)	148 (28.1%)	580 (35.1%)	978 (43.1%)	545 (41.3%)	126 (38.3%)	2,386 (38.8%)
第3子		19 (3.6%)	134 (8.1%)	321 (14.1%)	279 (21.1%)	55 (16.7%)	808 (13.1%)
第4子		2 (0.4%)	19 (1.2%)	58 (2.6%)	42 (3.2%)	11 (3.3%)	132 (2.1%)
第5子			5 (0.3%)	19 (0.8%)	18 (1.4%)	5 (1.5%)	47 (0.8%)
第6子				7 (0.3%)	6 (0.5%)	1 (0.3%)	14 (0.2%)
第7子				1 (0.0%)	1 (0.1%)	2 (0.6%)	4 (0.1%)
第8子				1 (0.0%)	1 (0.1%)		2 (0.0%)
第9子							
第10子							
第11子							
第12子						1 (0.3%)	1 (0.0%)
計	59 (100%)	526 (100%)	1,652 (100%)	2,269 (100%)	1,321 (100%)	329 (100%)	6,156 (100%)

日本における日本人の出生のみ(小数点以下第2位の四捨五入により各百分率の合計は100にならない)

## (3) 出生数、母の年齢／体重別

(平成 29 年分)

母の 年齢	体重(g)									総計
	1,000 ～999	1,500 ～	2,000 ～	低体重児 計	2,500 ～	3,000 ～	3,500 ～	4,000 ～		
	1,499	1,999	2,499		2,999	3,499	3,999			
～19		1	4	5	29	20	5		59	
20～	2	1	1	37	41	226	210	45	4	526
25～	2	2	17	118	139	635	698	162	18	1,652
30～	4	9	22	179	214	864	928	239	24	2,269
35～	2	5	15	106	128	486	563	130	14	1,321
40～	1	1	5	25	32	139	125	30	3	329
計	11	18	61	469	559	2,379	2,544	611	63	6,156

日本における日本人の出生のみ

## (4) 低体重児の出生数、妊娠週数別／体重別

(平成 29 年分)

妊娠週数	体重(g)				総計
	～999	1,000～1,499	1,500～1,999	2,000～2,499	
不明					0
	(0.0%)	(0.0%)	(0.0%)	(0.0%)	(0.0%)
～23	2				2
	(18.2%)	(0.0%)	(0.0%)	(0.0%)	(0.4%)
24～27	7	2			9
	(63.6%)	(11.1%)	(0.0%)	(0.0%)	(1.6%)
28～31	2	11	7		20
	(18.2%)	(61.1%)	(11.5%)	(0.0%)	(3.6%)
32～35		3	32	39	74
	(0.0%)	(16.7%)	(52.5%)	(8.3%)	(13.2%)
36～39		2	22	395	419
	(0.0%)	(11.1%)	(36.1%)	(84.2%)	(75.0%)
40～				35	35
	(0.0%)	(0.0%)	(0.0%)	(7.5%)	(6.3%)
計	11	18	61	469	559
	(100.0%)	(100.0%)	(100.0%)	(100.0%)	(100.0%)

日本における日本人の出生のみ(小数点以下第2位の四捨五入により各百分率の合計は100にならない)

## (5) 合計特殊出生率

H19年	H20年	H21年	H22年	H23年	H24年	H25年	H26年	H27年	H28年	H29年
1.406	1.449	1.407	1.491	1.504	1.454	1.507	1.470	1.501	1.481	1.484
			(1.476)	(1.488)	(1.438)	(1.491)	(1.453)	(1.485)	(1.466)	(1.465)

各年9月末現在の住民基本台帳人口を基に算出

( ) 日本における日本人の出生のみの場合

$$\text{合計特殊出生率} = \frac{\text{母の年齢別出生数}}{\text{年齢別女性人口}} \quad 15\sim 49\text{歳までの合計}$$

15歳から49歳までの女性の年齢別出生率を合計したもので、1人の女性が仮にその年次の年齢別出生率で一生涯の間に生むとした時の子ども数に相当する。

H29 区別合計特殊出生率	
北	1.409(1.383)
中	1.623(1.604)
東	1.336(1.326)
南	1.595(1.587)



## 4 死亡統計

### (1) 年齢別死亡数

(平成 29 年分)

総数		岡山市			岡山県			全国		
		総数	男	女	総数	男	女	総数	男	女
		6,569	3,327	3,242	21,604	10,764	10,840	1,340,397	690,683	649,714
0～4	0	7	4	3	23	16	7	1,761	929	832
	1	1	-	1	3	1	2	314	169	145
	2	2	2	-	2	2	-	158	83	75
	3	-	-	-	1	1	-	116	62	54
	4	1	1	-	2	2	-	105	53	52
5～9		5	2	3	7	4	3	351	209	142
10～14		-	-	-	2	1	1	437	276	161
15～19		6	4	2	20	16	4	1,161	810	351
20～24		15	10	5	31	24	7	2,024	1,468	556
25～29		7	6	1	24	18	6	2,276	1,547	729
30～34		18	12	6	46	32	14	3,254	2,154	1,100
35～39		30	17	13	70	45	25	4,749	3,074	1,675
40～44		37	26	11	120	81	39	8,817	5,503	3,314
45～49		62	33	29	167	101	66	14,019	8,942	5,077
50～54		78	48	30	224	143	81	19,060	12,345	6,715
55～59		128	82	46	366	248	118	27,527	18,506	9,021
60～64		204	138	66	641	451	190	44,904	31,103	13,801
65～69		463	324	139	1,385	944	441	92,433	64,245	28,188
70～74		539	367	172	1,612	1,098	514	109,141	74,272	34,869
75～79		675	442	233	2,278	1,449	829	155,804	99,591	56,213
80～84		1,038	609	429	3,458	2,026	1,432	226,168	129,904	96,264
85～89		1,371	660	711	4,593	2,191	2,402	270,070	129,775	140,295
90～94		1,170	399	771	3,972	1,384	2,588	223,386	78,355	145,031
95～99		554	117	437	1,989	404	1,585	104,089	22,846	81,243
100～		158	24	134	568	82	486	27,804	4,087	23,717
不詳		-	-	-	-	-	-	469	375	94

外国人を含まない。

人口動態統計 2017 年 中巻 死亡 表 3、4 に基づく

## (2) 死因別死亡数

(平成29年分)

死因	岡山市			岡山県			全国		
	総数	男	女	総数	男	女	総数	男	女
総数	6,569	3,327	3,242	21,604	10,764	10,840	1,340,397	690,683	649,714
感染症及び寄生虫症	130	58	72	434	199	235	24,759	12,020	12,739
腸管感染症	6	1	5	30	10	20	2,358	1,012	1,346
結核	12	6	6	36	20	16	2,306	1,423	883
呼吸器結核	12	6	6	31	18	13	2,002	1,294	708
その他の結核	-	-	-	5	2	3	304	129	175
敗血症	54	27	27	174	87	87	10,213	4,854	5,359
ウイルス性肝炎	21	9	12	77	31	46	3,743	1,718	2,025
B型ウイルス性肝炎	3	1	2	8	3	5	419	267	152
C型ウイルス性肝炎	18	8	10	69	28	41	3,100	1,329	1,771
その他	-	-	-	-	-	-	224	122	102
HIV病	-	-	-	-	-	-	38	37	1
その他の感染症	37	15	22	117	51	66	6,101	2,976	3,125
新生物	1,901	1,085	816	5,767	3,326	2,441	386,354	227,353	159,001
悪性新生物	1,845	1,063	782	5,569	3,223	2,346	373,334	220,398	152,936
口唇、口腔及び咽頭	38	26	12	126	85	41	7,454	5,328	2,126
食道の悪性新生物	54	47	7	151	132	19	11,568	9,580	1,988
胃の悪性新生物	223	144	79	639	403	236	45,226	29,745	15,481
結腸の悪性新生物	167	75	92	458	219	239	35,349	17,564	17,785
直腸S状結腸移行部	78	46	32	190	116	74	15,332	9,770	5,562
肝及び肝内胆管	164	115	49	491	323	168	27,114	17,822	9,292
胆のう及び他の胆道	73	32	41	263	120	143	18,179	9,237	8,942
膵の悪性新生物	169	85	84	536	273	263	34,224	17,401	16,823
喉頭の悪性新生物	4	3	1	15	13	2	879	808	71
気管、気管支及び肺	359	253	106	1,126	804	322	74,120	53,002	21,118
皮膚の悪性新生物	7	5	2	28	15	13	1,583	797	786
乳房の悪性新生物	70	-	70	197	1	196	14,384	99	14,285
子宮の悪性新生物	35	-	35	101	-	101	6,611	-	6,611
卵巣の悪性新生物	31	-	31	80	-	80	4,745	-	4,745
前立腺の悪性新生物	49	49	-	179	179	-	12,013	12,013	-
膀胱の悪性新生物	53	35	18	139	90	49	8,780	6,026	2,754
中枢神経系	18	9	9	41	21	20	2,691	1,498	1,193
悪性リンパ腫	59	35	24	189	98	91	12,535	7,033	5,502
白血病	36	20	16	124	69	55	8,570	5,215	3,355
その他のリンパ組織	32	16	16	91	43	48	4,492	2,356	2,136
その他の悪性新生物	126	68	58	405	219	186	27,485	15,104	12,381
その他の新生物	56	22	34	198	103	95	13,020	6,955	6,065
中枢神経系	10	3	7	42	13	29	2,709	1,279	1,430
中枢神経系を除く	46	19	27	156	90	66	10,311	5,676	4,635
血液及び造血器の疾患	21	8	13	73	32	41	4,370	1,884	2,486
貧血	11	2	9	38	16	22	2,153	832	1,321
その他	10	6	4	35	16	19	2,217	1,052	1,165
内分泌、栄養及び代謝疾患	98	53	45	291	140	151	22,384	11,502	10,882
糖尿病	57	34	23	189	99	90	13,969	7,730	6,239
その他	41	19	22	102	41	61	8,415	3,772	4,643
精神及び行動の障害	94	26	68	309	96	213	21,483	7,977	13,506
血管性及び不明の認知症	84	20	64	278	79	199	19,546	6,995	12,551
その他の障害	10	6	4	31	17	14	1,937	982	955
神経系の疾患	261	125	136	758	333	425	45,024	21,168	23,856
髄膜炎	2	-	2	5	2	3	311	180	131
脊髄性筋萎縮症	16	11	5	40	21	19	2,543	1,505	1,038
パーキンソン病	75	32	43	207	89	118	10,123	5,112	5,011
アルツハイマー病	86	35	51	286	100	186	17,238	6,061	11,177
その他の神経系の疾患	82	47	35	220	121	99	14,809	8,310	6,499
眼及び付属器の疾患	-	-	-	-	-	-	7	3	4
耳及び乳様突起の疾患	-	-	-	1	-	1	20	8	12
循環器系の疾患	1,670	784	886	5,668	2,574	3,094	350,966	166,545	184,421
高血圧性疾患	30	9	21	113	46	67	9,567	3,915	5,652
高血圧性心疾患	12	4	8	70	28	42	5,680	2,238	3,442
その他	18	5	13	43	18	25	3,887	1,677	2,210
心疾患(高血圧性除く)	998	474	524	3,494	1,573	1,921	204,837	96,319	108,518
慢性リウマチ性心疾患	14	4	10	36	12	24	2,296	775	1,521
急性心筋梗塞	331	184	147	1,103	602	501	34,950	19,975	14,975
その他の虚血性心疾患	64	43	21	188	118	70	34,907	20,500	14,407
慢性非リウマチ性心内膜症	66	22	44	186	54	132	11,889	3,817	8,072
心筋症	18	14	4	46	27	19	4,024	2,282	1,742
不整脈及び伝導障害	117	53	64	359	162	197	30,148	14,521	15,627
心不全	363	146	217	1,524	573	951	80,817	31,300	49,517
その他の心疾患	25	8	17	52	25	27	5,806	3,149	2,657

死因	岡山市			岡山県			全国		
	総数	男	女	総数	男	女	総数	男	女
脳血管疾患	508	236	272	1,705	785	920	109,880	53,188	56,692
くも膜下出血	59	24	35	176	63	113	12,307	4,535	7,772
脳内出血	139	72	67	526	277	249	32,654	17,881	14,773
脳梗塞	293	132	161	962	424	538	62,122	29,494	32,628
その他の脳血管疾患	17	8	9	41	21	20	2,797	1,278	1,519
大動脈瘤及び解離	95	50	45	251	131	120	19,126	9,723	9,403
その他の循環器系の疾患	39	15	24	105	39	66	7,556	3,400	4,156
呼吸器系の疾患	919	544	375	3,395	1,956	1,439	189,601	110,890	78,711
インフルエンザ	9	4	5	30	14	16	2,569	1,202	1,367
肺炎	433	241	192	1,747	929	818	96,841	53,134	43,707
急性気管支炎	-	-	-	7	4	3	419	160	259
慢性閉塞性肺疾患	78	66	12	280	246	34	18,523	15,266	3,257
喘息	11	4	7	36	14	22	1,794	641	1,153
その他の呼吸器系の疾患	388	229	159	1,295	749	546	69,455	40,487	28,968
誤嚥性肺炎	196	104	92	668	349	319	35,788	20,091	15,697
間質性肺疾患	93	63	30	279	179	100	18,549	12,025	6,524
その他の呼吸器系の疾患	99	62	37	348	221	127	15,118	8,371	6,747
消化器系の疾患	242	118	124	801	407	394	51,269	26,861	24,408
胃潰瘍及び十二指腸潰瘍	11	5	6	38	18	20	2,513	1,403	1,110
ヘルニア及び腸閉塞	38	18	20	102	47	55	7,087	3,232	3,855
肝疾患	68	40	28	247	161	86	17,018	10,980	6,038
肝硬変	39	20	19	133	76	57	8,283	4,474	3,809
その他の肝疾患	29	20	9	114	85	29	8,735	6,506	2,229
その他の消化器系の疾患	125	55	70	414	181	233	24,651	11,246	13,405
皮膚及び皮下組織の疾患	16	4	12	46	17	29	2,440	916	1,524
筋骨格系・結合組織の疾患	54	19	35	143	50	93	8,337	3,284	5,053
腎尿路生殖器系の疾患	215	95	120	663	300	363	37,997	17,338	20,659
糸球体疾患	30	11	19	100	35	65	4,613	1,744	2,869
腎不全	140	70	70	443	226	217	25,134	12,569	12,565
急性腎不全	12	5	7	48	25	23	2,620	1,176	1,444
慢性腎臓病	112	57	55	326	168	158	18,010	9,223	8,787
詳細不明の腎不全	16	8	8	69	33	36	4,504	2,170	2,334
その他の腎尿路生殖器系の疾患	45	14	31	120	39	81	8,250	3,025	5,225
妊娠、分娩及び産じょく	1	1	1	1	1	1	36		36
周産期に発生した病態	3	2	1	10	8	2	486	271	215
妊娠期間に関連する障害	-	-	-	1	1	-	59	29	30
出産外傷	1	1	-	1	1	-	5	5	-
特異的な呼吸障害	-	-	-	2	1	1	244	137	107
周産期に特異的な感染症	-	-	-	1	1	-	46	27	19
出血性障害及び血液障害	2	1	1	4	3	1	64	31	33
その他の発生した病態	-	-	-	1	1	-	68	42	26
先天奇形及び染色体異常	12	9	3	25	17	8	2,128	1,006	1,122
神経系の先天奇形	-	-	-	-	-	-	98	57	41
循環器系の先天奇形	6	6	-	13	10	3	881	395	486
心臓の先天奇形	4	4	-	9	7	2	592	283	309
その他の循環器系	2	2	-	4	3	1	289	112	177
消化器系の先天奇形	2	-	2	3	-	3	105	54	51
その他の先天奇形	2	2	-	5	5	-	572	297	275
他に分類されないもの	2	1	1	4	2	2	472	203	269
症状、徴候・異常臨床所見	608	188	420	2,044	581	1,463	124,159	39,653	84,506
老衰	506	128	378	1,704	405	1,299	101,396	25,807	75,589
乳幼児突然死症候群	-	-	-	-	-	-	77	52	25
その他の症状	102	60	42	340	176	164	22,686	13,794	8,892
傷病及び死亡の外因	324	209	115	1,175	728	447	68,577	42,004	26,573
不慮の事故	201	126	75	798	466	332	40,329	23,091	17,238
交通事故	35	24	11	131	91	40	5,004	3,392	1,612
転倒・転落・墜落	48	27	21	192	105	87	9,673	5,303	4,370
不慮の溺死及び溺水	29	18	11	121	64	57	8,163	4,253	3,910
不慮の窒息	42	22	20	179	93	86	9,193	4,681	4,512
煙、火・火炎への曝露	8	6	2	36	22	14	963	591	372
有害物質による中毒	4	1	3	7	4	3	598	375	223
その他の不慮の事故	35	28	7	132	87	45	6,735	4,496	2,239
自殺	86	61	25	264	192	72	20,465	14,333	6,132
他殺	2	1	1	3	2	1	288	159	129
その他の外因	35	21	14	110	68	42	7,495	4,421	3,074
特殊目的用コード	-	-	-	-	-	-	-	-	-
重症急性呼吸器症候群(SARS)	-	-	-	-	-	-	-	-	-
その他の特殊目的用コード	-	-	-	-	-	-	-	-	-

人口動態統計 下巻 死亡表4に基づく

外国人を含まない

### (3) 死亡数、主要死因別／保健センター別

岡山市

上段: 死亡数、下段: 人口10万人対死亡率)

死	因	平成27年	死	因	平成28年	死	因	平成29年
悪性新生物		1775 (251.2)	悪性新生物		1820 (257.0)	悪性新生物		1853 (261.5)
心疾患(高血圧性除く)		929 (131.5)	心疾患(高血圧性除く)		983 (138.8)	心疾患(高血圧性除く)		1004 (141.7)
肺炎		659 (93.3)	肺炎		603 (85.1)	脳血管疾患		511 (72.1)
脳血管疾患		557 (78.8)	脳血管疾患		545 (77.0)	老衰		505 (71.3)
老衰		473 (66.9)	老衰		480 (67.8)	肺炎		433 (61.1)

北区中央保健センター

死	因	平成27年	死	因	平成28年	死	因	平成29年
悪性新生物		411 (219.4)	悪性新生物		331 (263.0)	悪性新生物		420 (221.0)
心疾患(高血圧性除く)		209 (111.6)	心疾患(高血圧性除く)		194 (154.1)	心疾患(高血圧性除く)		229 (120.5)
肺炎		151 (80.6)	脳血管疾患		108 (85.8)	脳血管疾患		109 (57.4)
脳血管疾患		149 (79.5)	肺炎		108 (85.8)	老衰		106 (55.8)
老衰		113 (60.3)	老衰		78 (62.0)	肺炎		91 (47.9)

北区北保健センター

死	因	平成27年	死	因	平成28年	死	因	平成29年
悪性新生物		321 (301.0)	悪性新生物		311 (292.9)	悪性新生物		315 (297.6)
心疾患(高血圧性除く)		196 (183.8)	心疾患(高血圧性除く)		168 (158.2)	心疾患(高血圧性除く)		182 (171.9)
脳血管疾患		135 (126.6)	肺炎		107 (100.8)	脳血管疾患		106 (100.1)
肺炎		106 (99.4)	老衰		101 (95.1)	老衰		100 (94.5)
老衰		93 (87.2)	脳血管疾患		99 (93.2)	肺炎		84 (79.4)

中区保健センター

死	因	平成27年	死	因	平成28年	死	因	平成29年
悪性新生物		362 (249.0)	悪性新生物		372 (254.7)	悪性新生物		385 (263.0)
心疾患(高血圧性除く)		167 (114.9)	心疾患(高血圧性除く)		201 (137.6)	心疾患(高血圧性除く)		215 (146.9)
肺炎		118 (81.2)	肺炎		121 (82.8)	脳血管疾患		113 (77.2)
脳血管疾患		101 (69.5)	脳血管疾患		114 (78.0)	老衰		92 (62.8)
老衰		70 (48.2)	老衰		80 (54.8)	肺炎		83 (56.7)

東区保健センター

死 因	平成27年	死 因	平成28年	死 因	平成29年
悪性新生物	288 (297.5)	悪性新生物	277 (287.0)	悪性新生物	283 (294.0)
心疾患(高血圧性除く)	166 (171.4)	心疾患(高血圧性除く)	166 (172.0)	心疾患(高血圧性除く)	180 (187.0)
肺炎	105 (108.4)	肺炎	106 (109.8)	老 衰	81 (84.1)
脳血管疾患	86 (88.8)	脳血管疾患	83 (86.0)	脳血管疾患	79 (82.1)
老 衰	76 (78.5)	老 衰	74 (76.7)	肺炎	76 (79.0)

南区西保健センター

死 因	平成27年	死 因	平成28年	死 因	平成29年
悪性新生物	149 (215.7)	悪性新生物	185 (267.5)	悪性新生物	175 (253.7)
心疾患(高血圧性除く)	98 (141.8)	心疾患(高血圧性除く)	91 (131.6)	心疾患(高血圧性除く)	91 (131.9)
肺炎	69 (99.9)	老 衰	65 (94.0)	肺炎	54 (78.3)
老 衰	56 (81.1)	肺炎	65 (94.0)	老 衰	51 (73.9)
脳血管疾患	56 (81.1)	脳血管疾患	59 (85.3)	脳血管疾患	48 (69.6)

南区南保健センター

死 因	平成27年	死 因	平成28年	死 因	平成29年
悪性新生物	244 (241.0)	悪性新生物	249 (245.5)	悪性新生物	275 (271.8)
心疾患(高血圧性除く)	93 (91.8)	心疾患(高血圧性除く)	114 (112.4)	心疾患(高血圧性除く)	107 (105.8)
肺炎	81 (80.0)	肺炎	65 (64.1)	老 衰	75 (74.1)
老 衰	65 (64.2)	脳血管疾患	60 (59.2)	脳血管疾患	56 (55.4)
脳血管疾患	59 (58.3)	老 衰	58 (57.2)	肺炎	45 (44.5)

各保健センターの管轄地域は平成21年度の管轄地域変更後の区分に基づいて、再集計した。  
 死亡に外国人を含むが、岡山市内の居住地不明者は含まない。  
 死亡率の計算には、下記の各年の6月末住民登録人口を用いた。

6月末住民 登録人口	総計	中央	北	中区	東区	西	南
平成27年	706,510	187,311	106,662	145,366	96,822	69,090	101,259
平成28年	708,179	188,828	106,176	146,077	96,517	69,162	101,419
平成29年	708,681	190,004	105,860	146,407	96,263	68,980	101,167





## (5) 年次主要死因

( 上段：死亡数、下段：人口10万人対死亡率 )

年	総数	1位	2位	3位	4位	5位
10	4,289	悪新性 生物 1,332 (212.2)	心疾患(高血 圧性を除く) 676 (107.7)	脳血管 疾患 582 (92.7)	肺炎 384 (61.2)	不慮の 事故 193 (30.7)
11	4,571	悪新性 生物 1,348 (217.9)	心疾患(高血 圧性を除く) 715 (115.6)	脳血管 疾患 613 (99.1)	肺炎 469 (75.8)	不慮の 事故 205 (33.1)
12	4,511	悪新性 生物 1,418 (228.2)	心疾患(高血 圧性を除く) 682 (109.8)	脳血管 疾患 595 (95.8)	肺炎 420 (67.6)	不慮の 事故 195 (31.4)
13	4,604	悪新性 生物 1,379 (221.2)	心疾患(高血 圧性を除く) 732 (117.4)	脳血管 疾患 636 (102.0)	肺炎 431 (69.1)	不慮の 事故 200 (32.1)
14	4,519	悪新性 生物 1,411 (225.3)	心疾患(高血 圧性を除く) 742 (118.5)	脳血管 疾患 556 (88.8)	肺炎 439 (70.2)	不慮の 事故 202 (32.3)
15	4,738	悪新性 生物 1,454 (231.2)	心疾患(高血 圧性を除く) 755 (120.0)	脳血管 疾患 576 (91.6)	肺炎 492 (78.2)	不慮の 事故 208 (32.8)
16	4,638	悪新性 生物 1,469 (232.8)	心疾患(高血 圧性を除く) 705 (111.7)	脳血管 疾患 563 (89.2)	肺炎 501 (79.4)	不慮の 事故 194 (30.7)
17	5,106	悪新性 生物 1,496 (226.9)	心疾患(高血 圧性を除く) 808 (122.5)	脳血管 疾患 647 (98.1)	肺炎 537 (81.4)	不慮の 事故 217 (32.9)
18	5,241	悪新性 生物 1,525 (230.6)	心疾患(高血 圧性を除く) 827 (125.0)	脳血管 疾患 655 (99.0)	肺炎 551 (83.3)	不慮の 事故 200 (30.2)
19	5,556	悪新性 生物 1,670 (243.8)	心疾患(高血 圧性を除く) 902 (131.7)	脳血管 疾患 622 (90.8)	肺炎 565 (82.5)	不慮の 事故 197 (28.8)
20	5,763	悪新性 生物 1,661 (241.7)	心疾患(高血 圧性を除く) 912 (132.8)	脳血管 疾患 679 (98.9)	肺炎 592 (86.2)	不慮の 事故 249 (36.3)
21	5,700	悪新性 生物 1,691 (245.6)	心疾患(高血 圧性を除く) 882 (128.1)	脳血管 疾患 614 (89.2)	肺炎 576 (83.7)	不慮の 事故 224 (32.5)
22	6,088	悪新性 生物 1,756 (250.6)	心疾患(高血 圧性を除く) 944 (134.7)	脳血管 疾患 644 (91.9)	肺炎 621 (88.6)	不慮の 事故 248 (35.4)
23	6,167	悪新性 生物 1,738 (244.4)	心疾患(高血 圧性を除く) 933 (131.2)	肺炎 673 (94.7)	脳血管 疾患 588 (82.7)	老衰 250 (35.2)
24	6,414	悪新性 生物 1,773 (248.7)	心疾患(高血 圧性を除く) 1,014 (142.2)	肺炎 620 (87.0)	脳血管 疾患 594 (83.3)	老衰 312 (43.8)
25	6,426	悪新性 生物 1,821 (255.4)	心疾患(高血 圧性を除く) 958 (134.4)	脳血管 疾患 629 (88.2)	肺炎 621 (87.1)	老衰 352 (49.4)
26	6,388	悪新性 生物 1,877 (262.5)	心疾患(高血 圧性を除く) 955 (133.6)	肺炎 613 (85.7)	脳血管 疾患 575 (80.4)	老衰 381 (53.3)
27	6,555	悪新性 生物 1,767 (248.5)	心疾患(高血 圧性を除く) 925 (130.1)	肺炎 654 (92.0)	脳血管 疾患 555 (78.1)	老衰 472 (66.4)
28	5,700	悪新性 生物 1,806 (250.5)	心疾患(高血 圧性を除く) 975 (135.2)	肺炎 601 (83.4)	脳血管 疾患 542 (75.2)	老衰 479 (66.4)
29	6,569	悪新性 生物 1,845 (255.9)	心疾患(高血 圧性を除く) 998 (138.4)	脳血管 疾患 508 (70.5)	老衰 506 (70.2)	肺炎 433 (60.1)
全国	1,340,397	悪新性 生物 373,334 (299.5)	心疾患(高血 圧性を除く) 204,837 (164.3)	脳血管 疾患 109,880 (88.2)	老衰 101,396 (81.3)	肺炎 96,841 (77.7)
岡山県	21,604	悪新性 生物 5,569 (295.0)	心疾患(高血 圧性を除く) 3,494 (185.1)	肺炎 1,747 (92.5)	脳血管 疾患 1,705 (90.3)	老衰 1,704 (90.3)

全国、岡山県ともに平成29年分 人口動態統計 上巻 死亡表5-19、5-20、下巻 死亡表4に基づく(外国人を含まない)



## (6) 標準化死亡率の年次推移

死亡数は各年岡山市の各疾病の死亡数で、外国人及び合併町村の合併前の死亡、過年次報告分を含み、岡山市内の居住地不明者を除く。

病名	75歳未満						全年齢					
	男			女			男			女		
	H19	H24	H29	H19	H24	H29	H19	H24	H29	H19	H24	H29
悪性新生物	108	103	89	60	59	54	177	173	149	90	84	79
(内)食道の悪性新生物	7	8	5	1	1	1	10	10	7	2	1	1
(内)胃の悪性新生物	15	15	11	6	6	3	25	24	20	9	10	6
(内)結腸の悪性新生物	6	7	6	5	4	5	9	12	10	7	7	8
(内)直腸S状結腸移行部	6	4	6	1	2	3	7	6	8	2	3	3
(内)肝及び肝内胆管	18	12	8	5	1	1	28	21	16	9	3	4
(内)胆のう及び他の胆道	3	3	2	2	2	1	6	5	4	5	5	3
(内)膵の悪性新生物	9	10	9	3	7	4	13	14	13	5	9	8
(内)気管、気管支及び肺	22	23	20	8	8	5	42	42	35	14	12	9
(内)乳房の悪性新生物	0	0	0	10	9	10	0	0	0	11	10	11
(内)前立腺・子宮の悪性新生物	1	2	2	3	4	5	7	7	6	4	5	6
心疾患(高血圧性除く)	39	37	31	12	11	10	74	71	61	40	37	30
(内)急性心筋梗塞	11	15	19	4	5	4	21	27	28	10	12	10
脳血管疾患	22	16	12	11	9	6	49	37	29	29	24	17
(内)くも膜下出血	8	3	2	5	5	2	8	4	4	8	7	4
(内)脳内出血	9	7	6	4	3	3	15	12	10	7	6	5
(内)脳梗塞	6	6	3	2	1	1	25	20	14	14	11	7
肺炎	11	12	8	4	3	1	45	40	25	19	18	9
慢性閉塞性肺疾患	1	1	1	0	0	0	8	7	6	1	1	1
肝硬変	3	2	2	2	1	2	4	3	3	3	1	2
慢性腎不全	2	2	2	1	1	1	6	6	6	4	4	3
老衰	0	0	1	0	0	0	4	7	10	6	10	13
交通事故	7	4	5	2	2	2	8	6	6	3	2	2
不慮の溺死及び溺水	2	3	1	1	1	1	3	4	3	2	2	1
自殺	26	28	16	11	7	6	27	27	17	11	8	6

人口は各年次の10月1日の推計人口

基準人口は1985年標準人口

単位は 人/100,000 人

## (7) 乳児死亡数、乳児死因数

(平成29年分)

		1歳未満(内、4週未満)
Ba15	心疾患(高血圧性を除く)	1(0)
Ba23	周産期に発生した病態	3(3)
Ba25	出産外傷	1(1)
Ba33	胎児及び新生児の出血性障害及び血液障害	2(2)
Ba35	先天奇形、変形及び染色体異常	2(1)
Ba40	消化器系の先天奇形	1(0)
Ba43	染色体異常、他に分類されないもの	1(1)
Ba56	その他の外因	1(0)
総計		7(4)

人口動態統計2017年 下巻 乳児死亡 表2から(日本人のみ)

## (8) 死亡場所（外国人を含む 岡山市内の居住地不明者を除く）

年	性	死亡場所	北区中央	北区北	中区	南区南	南区西	東区	総計
平成 27年	男	自宅	119(15.2)	90(14.5)	94(15.1)	57(13.0)	45(13.5)	48(9.3)	453(13.7)
		入所施設	50(6.4)	61(9.8)	25(4.0)	25(5.7)	25(7.5)	13(2.5)	199(6.0)
		医療機関	581(74.0)	447(71.9)	490(78.8)	336(76.5)	253(75.7)	439(85.1)	2546(76.7)
		その他	35(4.5)	24(3.9)	13(2.1)	21(4.8)	11(3.3)	16(3.1)	120(3.6)
	男集計	785(100)	622(100)	622(100)	439(100)	334(100)	516(100)	3318(100)	
	女	自宅	109(13.4)	68(10.7)	60(9.9)	44(12.0)	31(10.0)	34(6.3)	346(10.6)
		入所施設	132(16.2)	152(23.9)	76(12.6)	75(20.4)	67(21.5)	59(10.9)	561(17.1)
		医療機関	538(66.0)	388(61.1)	449(74.2)	234(63.6)	196(63.0)	438(81.3)	2243(68.5)
		その他	36(4.4)	27(4.3)	20(3.3)	15(4.1)	17(5.5)	8(1.5)	123(3.8)
		女集計	815(100)	635(100)	605(100)	368(100)	311(100)	539(100)	3273(100)
平成 28年	男	自宅	129(16.9)	81(14.6)	95(14.7)	65(14.6)	53(15.1)	56(10.0)	479(14.4)
		入所施設	60(7.8)	46(8.3)	40(6.2)	24(5.4)	14(4.0)	22(3.9)	206(6.2)
		医療機関	553(72.3)	411(74.2)	498(77.1)	342(76.7)	268(76.6)	465(83.3)	2537(76.4)
		その他	23(3.0)	16(2.9)	13(2.0)	15(3.4)	15(4.3)	15(2.7)	97(2.9)
	男集計	765(100)	554(100)	646(100)	446(100)	350(100)	558(100)	3319(100)	
	女	自宅	116(14.6)	75(12.2)	70(11.4)	41(10.8)	35(10.2)	43(8.5)	380(11.7)
		入所施設	137(17.3)	137(22.3)	69(11.2)	72(18.9)	89(25.9)	37(7.3)	541(16.7)
		医療機関	509(64.3)	380(61.9)	453(73.8)	259(68.2)	205(59.8)	414(82.0)	2220(68.3)
		その他	30(3.8)	22(3.6)	22(3.6)	8(2.1)	14(4.1)	11(2.2)	107(3.3)
		女集計	792(100)	614(100)	614(100)	380(100)	343(100)	505(100)	3248(100)
平成 29年	男	自宅	120(15.5)	73(12.4)	107(15.7)	65(14.4)	49(14.2)	48(9.5)	462(13.8)
		入所施設	50(6.5)	78(13.2)	29(4.2)	34(7.6)	30(8.7)	18(3.6)	239(7.1)
		医療機関	568(73.6)	410(69.6)	534(78.2)	334(74.2)	254(73.8)	421(83.0)	2521(75.4)
		その他	34(4.4)	28(4.8)	13(1.9)	17(3.8)	11(3.2)	20(3.9)	123(3.7)
	男集計	772(100)	589(100)	683(100)	450(100)	344(100)	507(100)	3345(100)	
	女	自宅	107(14.0)	62(10.5)	71(10.6)	47(12.2)	31(10.0)	45(8.4)	363(11.2)
		入所施設	137(17.9)	135(23.0)	87(13.0)	71(18.4)	87(28.2)	55(10.2)	572(17.6)
		医療機関	486(63.6)	367(62.4)	493(73.7)	259(67.3)	182(58.9)	422(78.4)	2209(67.9)
		その他	34(4.5)	24(4.1)	18(2.7)	8(2.1)	9(2.9)	16(3.0)	109(3.4)
		女集計	764(100)	588(100)	669(100)	385(100)	309(100)	538(100)	3253(100)

外国人を含むが、岡山市内の居所不明者を含まない。過年次分を含む。(カッコ内は100分率。小数点以下第2位の四捨五入により、各カッコ内の合計は100にならない。)

平成 27～29 年次の死因、センター別死亡場所

	死亡場所	北区中央	北区北	中区	南区南	南区西	東区	総計
悪性 新生 物	自宅	146(11.6)	100(10.5)	117(10.5)	77(10.0)	72(14.1)	54( 6.4)	566(10.4)
	入所施設	64( 5.1)	59( 6.2)	25( 2.2)	34( 4.4)	21( 4.1)	20( 2.4)	223( 4.1)
	医療機関	1025(81.5)	768(81.0)	967(86.4)	648(84.4)	410(80.6)	767(90.4)	4585(84.1)
	その他	22( 1.8)	21( 2.2)	10( .9)	9( 1.2)	6( 1.2)	7( .8)	75( 1.4)
	計	1257(100)	948(100)	1119(100)	768(100)	509(100)	848(100)	5449(100)
心 疾 患	自宅	216(31.4)	139(24.8)	157(26.7)	90(28.4)	60(21.3)	95(18.3)	757(25.6)
	入所施設	80(11.6)	96(17.1)	39( 6.6)	28( 8.8)	41(14.5)	30( 5.8)	314(10.6)
	医療機関	372(54.1)	301(53.8)	376(64.1)	195(61.5)	171(60.6)	388(74.9)	1803(61.1)
	その他	20( 2.9)	24( 4.3)	15( 2.6)	4( 1.3)	10( 3.5)	5( 1.0)	78( 2.6)
	計	688(100)	560(100)	587(100)	317(100)	282(100)	518(100)	2952(100)
脳 血 管 疾 患	自宅	52(13.4)	21( 6.8)	25( 7.6)	17( 9.7)	17(10.4)	28(11.3)	160( 9.9)
	入所施設	69(17.8)	87(28.0)	35(10.7)	42(24.0)	30(18.4)	21( 8.5)	284(17.6)
	医療機関	259(66.8)	197(63.3)	263(80.2)	113(64.6)	113(69.3)	193(77.8)	1138(70.6)
	その他	8( 2.1)	6( 1.9)	5( 1.5)	3( 1.7)	3( 1.8)	6( 2.4)	31( 1.9)
	計	388(100)	311(100)	328(100)	175(100)	163(100)	248(100)	1613(100)
肺 炎	自宅	10( 2.2)	9( 2.4)	10( 2.6)	3( 1.4)	5( 2.2)	5( 1.5)	42( 2.1)
	入所施設	28( 6.3)	58(15.7)	18( 4.7)	10( 4.6)	21( 9.1)	10( 2.9)	145( 7.3)
	医療機関	401(89.9)	293(79.4)	355(92.7)	202(92.7)	199(86.5)	319(94.1)	1769(89.1)
	その他	7( 1.6)	9( 2.4)	( .0)	3( 1.4)	5( 2.2)	5( 1.5)	29( 1.5)
	計	446(100)	369(100)	383(100)	218(100)	230(100)	339(100)	1985(100)
上 記 以 外	自宅	276(14.4)	180(12.7)	188(13.2)	132(13.3)	90(11.2)	92( 7.6)	958(12.4)
	入所施設	325(17.0)	309(21.9)	209(14.7)	187(18.9)	199(24.7)	123(10.2)	1352(17.4)
	医療機関	1178(61.5)	844(59.7)	956(67.2)	606(61.2)	465(57.6)	932(77.0)	4981(64.2)
	その他	135( 7.1)	81( 5.7)	69( 4.9)	65( 6.6)	53( 6.6)	63( 5.2)	466( 6.0)
	計	1914(100)	1414(100)	1422(100)	990(100)	807(100)	1210(100)	7757(100)

過年度訂正分及び外国人を含み、居住地不明者を除く。(カッコ内は 100 分率。小数点以下第 2 位の四捨五入により、各カッコ内の合計は 100 にならない。)

心疾患には高血圧性心疾患を含み、平成 29 年の肺炎には誤嚥性及び間質性肺炎を含む

平成 27 年から 29 年までの 3 年間の年次、年齢階級別の死亡場所

		0～64歳	65～74歳	75～84歳	85歳～	総計
平成 27 年	自宅	175(25.4)	154(16.0)	213(11.7)	257( 8.3)	799(12.1)
	入所施設	10( 1.4)	18( 1.9)	124( 6.8)	608(19.5)	760(11.5)
	医療機関	446(64.6)	763(79.5)	1448(79.2)	2132(68.5)	4789(72.7)
	その他	59( 8.6)	25( 2.6)	43( 2.4)	116( 3.7)	243( 3.7)
	計	690(100)	960(100)	1828(100)	3113(100)	6591(100)
平成 28 年	自宅	159(24.7)	170(16.8)	215(12.2)	315(10.0)	859(13.1)
	入所施設	1( 0.2)	18( 1.8)	126( 7.2)	602(19.1)	747(11.4)
	医療機関	432(67.2)	802(79.2)	1388(78.9)	2135(67.7)	4757(72.4)
	その他	51( 7.9)	22( 2.2)	31( 1.8)	100( 3.2)	204( 3.1)
	計	643(100)	1012(100)	1760(100)	3152(100)	6567(100)
平成 29 年	自宅	143(23.6)	161(16.0)	209(12.1)	312( 9.6)	825(12.5)
	入所施設	( .0)	22( 2.2)	120( 7.0)	669(20.5)	811(12.3)
	医療機関	406(66.9)	806(79.9)	1367(79.3)	2151(66.0)	4730(71.7)
	その他	58( 9.6)	20( 2.0)	28( 1.6)	126( 3.9)	232( 3.5)
	計	607(100)	1009(100)	1724(100)	3258(100)	6598(100)

外国人を含み、市内の居住地不明者を含まない。過年次分を含む。(カッコ内は 100 分率。小数点以下第 2 位の四捨五入により、各カッコ内の合計は 100 にならない。)

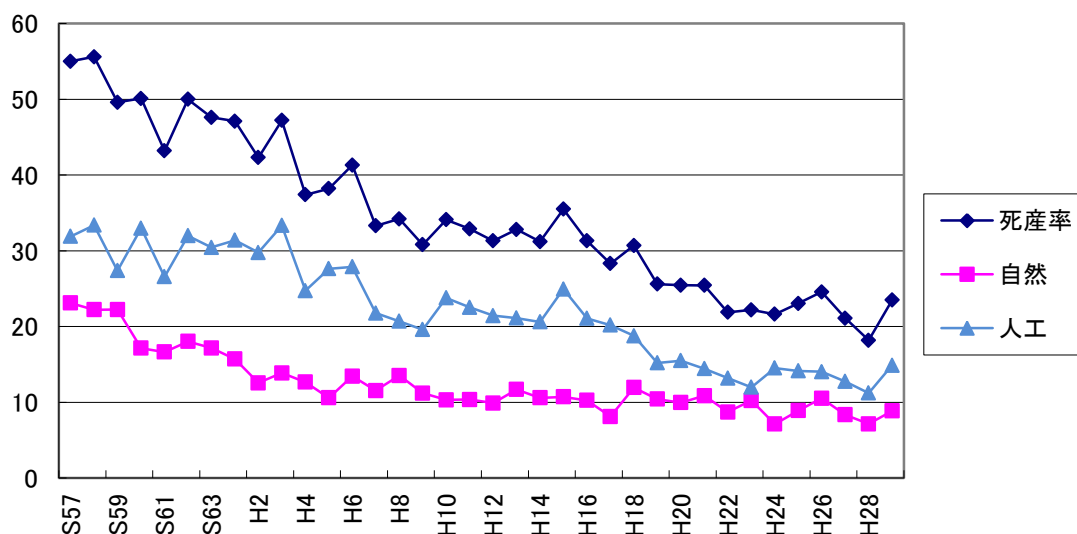
平成 27 年から 29 年までの 3 年間の死因、年齢階級別の死亡場所

		死亡場所	0～64歳	65～74歳	75～84歳	85歳～	総計
悪性 新生物	自宅		75(10.0)	148(10.8)	181(10.4)	162(10.2)	566(10.4)
	入所施設		2( 0.3)	11( 0.8)	54( 3.1)	156( 9.8)	223( 4.1)
	医療機関		666(89.0)	1197(87.6)	1498(85.7)	1224(77.2)	4585(84.1)
	その他		5( 0.7)	11( 0.8)	15( 0.9)	44( 2.8)	75( 1.4)
	計		748(100)	1367(100)	1748(100)	1586(100)	5449(100)
心 疾 患	自宅		117(55.2)	165(42.6)	221(29.1)	254(15.9)	757(25.6)
	入所施設		( 0.0)	8( 2.1)	45( 5.9)	261(16.4)	314(10.6)
	医療機関		84(39.6)	210(54.3)	473(62.2)	1036(65.0)	1803(61.1)
	その他		11( 5.2)	4( 1.0)	21( 2.8)	42( 2.6)	78( 2.6)
	計		212(100)	387(100)	760(100)	1593(100)	2952(100)
脳 血 管 疾 患	自宅		38(28.4)	21(12.7)	46(10.6)	55( 6.3)	160( 9.9)
	入所施設		1( 0.7)	7( 4.2)	53(12.2)	223(25.4)	284(17.6)
	医療機関		91(67.9)	134(80.7)	331(76.3)	582(66.2)	1138(70.6)
	その他		4( 3.0)	4( 2.4)	4( 0.9)	19( 2.2)	31( 1.9)
	計		134(100)	166(100)	434(100)	879(100)	1613(100)
肺 炎	自宅		1( 2.3)	2( 1.1)	9( 1.7)	30( 2.4)	42( 2.1)
	入所施設		2( 4.5)	5( 2.9)	27( 5.0)	111( 9.0)	145( 7.3)
	医療機関		41(93.2)	167(95.4)	496(92.2)	1065(86.7)	1769(89.1)
	その他		( 0.0)	1( 0.6)	6( 1.1)	22( 1.8)	29( 1.5)
	計		44(100)	175(100)	538(100)	1228(100)	1985(100)
上 記 以 外	自宅		246(30.7)	149(16.8)	180( 9.8)	383( 9.0)	958(12.4)
	入所施設		6( 0.7)	27( 3.0)	191(10.4)	1128(26.6)	1352(17.4)
	医療機関		402(50.1)	663(74.8)	1405(76.7)	2511(59.3)	4981(64.2)
	その他		148(18.5)	47( 5.3)	56( 3.1)	215( 5.1)	466( 6.0)
	計		802(100)	886(100)	1832(100)	4237(100)	7757(100)

過年次訂正分を含む。外国人を含み、市内の居住地不明者を含まない(カッコ内は 100 分率。小数点以下第 2 位の四捨五入により、各カッコ内の合計は 100 にならない。)

## 5 死産統計

### (1) 自然－人工別死産の年次推移



### (2) 死産数（率）、自然－人工別／母の年齢別

(平成 29 年分)

自然・人工別	母の年齢(歳)						総計
	～19	20～24	25～29	30～34	35～39	40～	
自然	0 (0.0%)	4 (7.3%)	7 (12.7%)	22 (40.0%)	14 (25.5%)	8 (14.5%)	55 (100.0%)
人工	11 (11.8%)	21 (22.6%)	23 (24.7%)	17 (18.3%)	16 (17.2%)	5 (5.4%)	93 (100.0%)
計	11 (7.4%)	25 (16.9%)	30 (20.3%)	39 (26.4%)	30 (20.3%)	13 (8.8%)	148 (100.0%)

日本における日本人の死産のみ(小数点以下第2位の四捨五入により各百分率の合計は100にならない)

### (3) 死産数（率）、自然－人工別／妊娠週数別

(平成 29 年分)

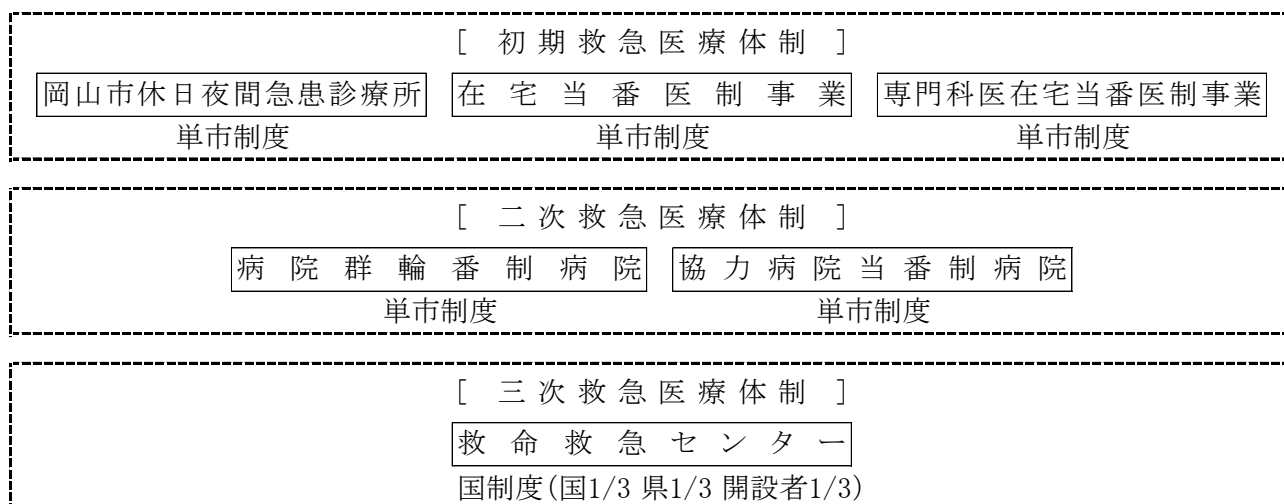
自然・人工別	妊娠週数(週)								総計
	～15	16～19	20～23	24～27	28～31	32～35	36～39	40～	
自然	16 (29.1%)	13 (23.6%)	14 (25.5%)	2 (3.6%)	4 (7.3%)	2 (3.6%)	3 (5.5%)	1 (1.8%)	55 (100.0%)
人工	28 (30.1%)	42 (45.2%)	23 (24.7%)	0 (0.0%)	0 (0.0%)	0 (0.0%)	0 (0.0%)	0 (0.0%)	93 (100.0%)
計	44 (29.7%)	55 (37.2%)	37 (25.0%)	2 (1.4%)	4 (2.7%)	2 (1.4%)	3 (2.0%)	1 (0.7%)	148 (100.0%)

日本における日本人の死産のみ(小数点以下第2位の四捨五入により各百分率の合計は100にならない)

## 第2節 救急医療体制

休日・夜間における救急患者に対する医療を確保するため、救急医療体制の整備を図り、初期救急医療体制として岡山市休日夜間急患診療所を開設するとともに、在宅当番医制事業及び専門科医在宅当番医制事業を実施している。また、二次救急医療体制として病院群輪番制病院運営事業、協力病院当番制病院運営事業を実施している。

### ◎救急医療体制システム図



### 1 初期救急医療体制

#### (1) 休日夜間急患診療所運営事業

岡山市における救急医療対策事業の一環として、休日の昼間における救急患者に対し内科・小児科の応急の医療を行うため、昭和55年4月から休日急患診療所を開設した。

平成4年10月からは、夜間の急病患者にも対応するため、名称を「岡山市休日夜間急患診療所」と改め、毎夜間の診療も行っている。

#### ◎診療科目体制

施設 旧市民病院別館1階

開設者 岡山市長

管理者 岡山市医師会長（指定管理者：一般社団法人岡山市医師会）

診療科目 内科・小児科

診療時間

ア 休日昼間	日曜日、祝日、年末年始 午前10時から正午、午後1時から午後5時
イ 平日夜間	祝日、年末年始を除く月曜日から土曜日 午後8時30分から午後11時00分（小児科のみ）
ウ 休日夜間	日曜日、祝日、年末年始 内科：午後8時30分から午後11時00分 小児科：午後7時30分から午後11時00分

診療体制	休日昼間		夜間	
	医師	2名	医師	1名 (休日夜間のみ 2名)
薬剤師	1名	薬剤師	1名	
調剤補助事務員	1名	看護師	2名	
看護師	3名	事務員	1名	
事務員	3名 (事務長を含む)			

◎診療状況

ア 休日昼間受診者

診療科別受診者数の推移 (休日昼間)

(単位：人)

診療科目	28年度		29年度		30年度	
	患者数	1日平均	患者数	1日平均	患者数	1日平均
内科	1,344	18.7	1,470	20.4	1,267	17.4
小児科	3,528	49.0	3,769	52.3	3,193	43.7
計	4,872	67.7	5,239	72.8	4,460	61.1
診療日数	72日		72日		73日	

イ 夜間受診者

診療科別受診者数の推移 (夜間)

(単位：人)

診療科目	28年度		29年度		30年度	
	患者数	1日平均	患者数	1日平均	患者数	1日平均
内科	505	7.0	525	7.3	497	6.8
小児科	4,166	11.4	4,385	12.0	3,948	10.8
計	4,671	12.8	4,910	13.4	4,445	12.2
診療日数	365日 (内科は72日)		365日 (内科は72日)		365日 (内科は73日)	

(2) 在宅当番医制事業

休日における市民の医療を確保するため、市内医師会の協力を得て内科系の診療を実施している。

◎診療科目等体制

実施場所 旭川東地域、旭川西地域、西大寺・上道地域、瀬戸地域、一宮・津高・御津・建部・高松・足守地域、吉備・妹尾・福田地域、藤田・興除・灘崎地域の7地域において、市内5～8施設で実施。

診療科目 内科系

診療日 日曜日、休日、年末年始

診療時間 午前9時から午後5時まで

(単位：人)

医師会・地域		28年度		29年度		30年度	
		患者数	1日平均	患者数	1日平均	患者数	1日平均
岡山市	旭川東地域	2,108	29.3	2,321	32.2	2,189	30.0
	旭川西地域	1,937	26.9	1,948	27.1	1,894	25.9
西大寺	西大寺・上道	2,249	31.2	2,554	35.5	2,285	31.3
赤磐	瀬戸	1,269	33.4	1,501	37.5	1,219	33.9
御津	一宮・津高・御津・ 建部	1,386	19.3	1,652	22.9	1,273	17.4
御津(旧吉備)	高松・足守	1,001	13.9	1,200	16.6	1,168	16.0
都窪	吉備・妹尾・福田	1,296	24.5	1,432	26.5	1,239	22.9
北児島	藤田・興除・灘崎	1,046	18.4	1,167	19.8	1,437	23.6
計		12,292	24.2	13,775	24.2	12,704	24.6

※診療日数及び診療日の診療施設数は医師会ごとに異なる。※1日平均＝患者数÷診療実施施設数（年間のべ件数）

### (3) 専門科医在宅当番医制事業

休日における市民の医療を確保するため、市内医師会の専門医会の協力を得て診療を実施している。

#### ◎診療科目等体制

診療科目 眼科・耳鼻咽喉科・産婦人科

診療日 日曜日、休日、年末年始

診療時間 午前9時から午後5時

(単位：人)

診療科目	28年度			29年度			30年度		
	市内	市外	計	市内	市外	計	市内	市外	計
眼科	474	136	610	590	128	718	776	146	922
耳鼻咽喉科	889	134	1,023	990	185	1,175	965	213	1,178
産婦人科	100	30	130	99	29	128	131	41	172
計	1,463	300	1,763	1,679	342	2,021	1,872	400	2,272
診療日数	72日			72日			73日		



## 2 二次救急医療体制

### (1) 病院群輪番制病院運営事業

休日または夜間における重症救急患者の医療確保を図るため、岡山県南東部圏域の病院群が共同連携して輪番方式により実施している。

#### ◎ 診療科目等体制

実施主体 国立病院機構岡山医療センター・岡山市立市民病院・岡山赤十字病院・岡山済生会総合病院・川崎医科大学総合医療センター・労働者健康安全機構岡山労災病院

診療科目 内科・小児科

診療日 日曜日、休日、年末年始の昼間及び毎夜間

診療時間 昼間 午前9時から午後5時

夜間 午後5時から翌日午前9時

県南東部圏域 岡山市・備前市・玉野市・瀬戸内市・赤磐市・吉備中央町・和気町 [5市2町]

(単位：人)

科目 区分	28年度				29年度				30年度			
	内科	小児科	外科他	計	内科	小児科	外科他	計	内科	小児科	外科他	計
夜間	9,498	5,653	5,308	20,459	9,552	5,584	5,457	20,593	8,893	5,725	6,142	20,760
休日	3,671	2,589	2,635	8,895	3,694	2,688	2,522	8,904	2,973	2,426	2,645	8,044
計	13,169	8,242	7,943	29,354	13,246	8,272	7,979	29,497	11,866	8,151	8,787	28,804
診療日数	休日72日, 夜間366日				休日72日, 夜間365日				休日73日, 夜間365日			

### (2) 協力病院当番制病院運営事業

圏域内の人口密度及び病院群輪番制病院までの距離などを考慮し、必要な地域について病院群輪番制病院を補完する協力病院として、当番制により実施している。

#### ◎ 診療科目等体制

実施主体 岡山市地区 14 病院

岡山記念病院・淳風会ロングライフホスピタル・心臓病センター榊原病院・岡山協立病院・光生病院・佐藤病院・岡山中央病院・おおもと病院・岡山リハビリテーション病院・岡山博愛会病院・国保福渡病院・岡山旭東病院・岡村一心堂病院・山西大寺病院

玉野市地区 5 病院

玉野三井病院・玉野市民病院・大西病院・玉野中央病院・岡山赤十字病院玉野分院

備前地区 7 病院

北川病院・平病院・市立日生病院・市立備前病院・市立瀬戸内市民病院・赤磐医師会病院・市立吉永病院

診療科目 内科系

診療日 日曜日、休日、年末年始の昼間

診療時間 午前9時から午後5時

(単位：人)

28年度				29年度				30年度			
内科	小児科	外科他	計	内科	小児科	外科他	計	内科	小児科	外科他	計
475	20	242	737	412	12	222	646	417	25	258	700
157	16	107	280	183	19	105	307	100	4	156	260
607	19	243	869	584	62	265	911	537	19	214	770
1,239	55	592	1,886	1,179	93	592	1,864	1,054	48	628	1,730
72日(玉野, 備前70日)				72日(玉野, 備前70日)				73日(玉野, 備前72日)			

### 3 三次救急医療体制

初期救急及び二次救急医療施設で対応できない重篤者を受け入れるため、高度な診療機能を有する24時間診療体制の救命救急センターが整備されている。岡山県下では川崎医科大学附属病院高度救命救急センター・岡山大学病院高度救命救急センター・岡山赤十字病院救命救急センター・津山中央病院救命救急センター・倉敷中央病院救命救急センターの5施設が整備されている。

### 4 精神科救急医療体制

緊急な医療を必要とする精神障害者等のための精神科救急医療体制を確保することを目的に、岡山県及び岡山市が実施主体として「岡山県精神科救急医療システム整備事業実施要綱」に基づき次の事業を共同実施している。

- (1) 精神科救急情報センター事業 詳細は103ページを参照
- (2) 精神科病院群輪番体制整備事業 詳細は104ページを参照
- (3) 精神科救急常時対応型医療施設備事業 詳細は104ページを参照

### 5 災害医療救護体制

都市化の進展等に伴い、自然災害に加え、大規模な交通事故や高層ビル火災等の都市型災害が発生する危険性が高まっている。このため、岡山市内医師会連合会をはじめ関係者の協力を得て、昭和63年から災害発生時に適切かつ迅速な救急医療活動が実施できる体制づくりを行っている。

#### ◎概要

- ・平時から、医師1名、看護師2名を1班とする医療救護班を、岡山市医師会連合会(14班)、岡山市医師会(11班)、日本赤十字社岡山県支部(8班)編成し、災害時又は事故発生時、速やかに出動できる体制を整備。また、後方医療施設として22病院・4診療所を指定している。
- ・災害又は事故等の発生により、集団的多数(おおむね10人)の傷病者が発生し、救助を必要とする場合医療救護班の派遣を要請する。
- ・医療救護班は、市が設置する救護所において傷病者に対する救急処理、重傷者等の後方医療施設への転送の可否及び順位の設定、死亡の確認等を行う。

# 第4章 医 療

## 第 1 節 医 務



# 第1節 医 務

## 1 医療施設の状況

### (1) 医療施設数

各年度の4月1日現在

年度	病院				一般診療所			歯科診療所			助産所	衛生 検査所
	総数	特定機能病院	臨床研究中核病院	地域医療支援病院	総数	有床施設	無床施設	総数	有床施設	無床施設		
29	56	1	1	9	700	69	631	445	1	444	11	6
30	56	1	1	9	697	69	628	443	1	442	16	6
31	57	1	1	9	702	67	635	441	0	441	17	6

### (2) 病院・一般診療所の病床種別ごとの施設数

平成31年4月1日現在

区	分	病	院	一	般	診	療	所
総	数							
				57				67
	一	般	病					42
	療	養	病					17
	精	神	病					8
	感	染	症					2
	結	核	病					2
								0
								0

### (3) 病院・一般診療所・歯科診療所の病床数

各年度の4月1日現在

年度	全 病 床 数	病					一 般 診 療 所			歯 科 診 療 所	
		総 数	精 神	感 染 症	結 核	療 養	一 般	総 数	一 般	療 養	総 数
29	11,985	11,010	2,666	8	53	1,092	7,191	971	804	167	4
30	11,961	11,000	2,658	8	53	1,054	7,227	957	788	169	4
31	11,919	11,000	2,658	8	53	1,005	7,276	919	774	145	0

## (4) 病院・診療所・助産所数

年 度	区 分	増 加 数	減 少 数	年度末現在数
28	病 院	3	2	56
	一 般 診 療 所	58	60	697
	歯 科 診 療 所	20	17	445
	助 産 所	1	0	11
29	病 院	0	0	56
	一 般 診 療 所	59	60	696
	歯 科 診 療 所	20	23	442
	助 産 所	5	0	16
30	病 院	1	0	57
	一 般 診 療 所	22	18	700
	歯 科 診 療 所	13	14	441
	助 産 所	1	0	17

## (5) 医療関係従事者数（概数）

区分 年月日	医	歯	薬	助	看	准	保	歯	歯
	師	科 医 師	劑 師	産 師	護 師	看 護 師	健 師	科 技 工 士	科 衛 生 士
14.12.31	2,282	774	1,663	151	6,122	2,076	264	222	671
16.12.31	2,279	791	1,709	171	6,332	1,932	272	230	730
18.12.31	2,397	833	1,809	180	6,847	1,887	279	200	786
20.12.31	2,627	886	1,920	219	7,532	1,949	303	232	930
22.12.31	2,689	904	1,911	214	8,005	1,806	298	275	952
24.12.31	2,744	932	1,897	233	8,424	1,673	324	225	1,002
26.12.31	2,861	934	1,962	231	9,145	1,514	310	231	1,067
28.12.31	3,081	944	2,116	266	10,022	1,443	319	249	1,089

## 2 医療関係事務

### (1) 医務関係許可件数

区分 年度	病院開設許可	診療所開設許可	病院変更許可	診療所変更許可	病院構造設備使用許可	診療所構造設備使用許可	助産所構造設備使用許可	診療所管理者選任許可	診療所管理者兼任許可	診療所専属薬剤師免除許可	死体解剖許可	死体保存許可
28	2	38	51	40	43	24	0	0	0	2	0	0
29	1	39	86	26	52	12	1	0	3	1	1	0
30	0	48	65	31	37	9	0	0	2	0	2	0

### (2) 免許等各種受付・交付

区分 年度	大臣免許														知事免許				
	医師	歯科医師	薬剤師	助産師	看護師	保健師	診療放射線技師	臨床検査技師	衛生検査技師	歯科技工士	視能訓練士	理学療法士	作業療法士	管理栄養士	准看護師	栄養士	クリーニング師	調理師	製菓衛生師
28	173	59	122	38	977	189	24	55	1	0	11	115	61	130	71	84	6	179	30
29	159	45	106	29	942	163	19	63	0	0	15	75	58	135	38	75	7	155	32
30	164	47	107	31	1,025	157	37	56	0	0	9	103	65	157	50	70	7	149	24

## 3 医療相談

年度	28	29	30
相談件数	360	305	348

#### 4 立入検査等の状況

##### (1) 医療法第25条に基づく立入検査

年度	施設別	立入検査数	文書による指導件数	処分件数		告発件数
				改善命令	その他の命令	
28	病院	55	34	0	0	0
	診療所	0	0	0	0	0
29	病院	56	24	0	0	0
	診療所	10	10	0	0	0
30	病院	56	22	0	0	0
	診療所	14	14	0	0	0

##### (2) 医療法第27条に基づく立入検査

年度	施設別	新規開設に伴う検査件数	構造設備の変更に伴う検査件数
28	病院	10	33
	診療所	1	23
	助産所	0	0
29	病院	0	52
	診療所	4	8
	助産所	0	1
30	病院	3	34
	診療所	0	10
	助産所	0	0

##### (3) 臨床検査技師等に関する法律第20条の5に基づく立入検査

年度	施設別	立入検査件数	文書による指導件数
28	衛生検査所	4	0
29	衛生検査所	6	0
30	衛生検査所	4	0