

保健衛生年報

令和 2 年度

岡山市保健福祉局

目 次

| | |
|-------------------------|----|
| 第1章 岡山市の概要 | |
| 1 地 勢 等 | 3 |
| 2 人 口 | 4 |
| (1) 人口推移、構成等 | 4 |
| 3 機 構 | 6 |
| 4 事 務 分 掌 | 7 |
| 5 人 員 配 置 | 12 |
| (1) 職種別人員配置 | 12 |
| (2) 保健所における各種検査員の職種 | 13 |
| 6 令和2年度予算 | 14 |
| 7 関係施設 | 15 |
| 第2章 総合健康推進事業 | |
| 1 健康市民おかやま21（第2次） | 19 |
| 2 健康危機管理 | 20 |
| 第3章 保健衛生・統計 | |
| 第1節 統 計 | 23 |
| 1 保健の統計調査の概要 | 23 |
| 2 人口動態 | 24 |
| (1) 人口動態年表 | 24 |
| (2) 1日あたりの人口動態 | 26 |
| (3) 出生率・死亡率の年次推移 | 26 |
| 3 出生統計 | 27 |
| (1) 出生数、性別／体重別 | 27 |
| (2) 出生数（率）、出生順位別／母の年齢別 | 27 |
| (3) 出生数、母の年齢／体重別 | 28 |
| (4) 低体重児の出生数、妊娠週数別／体重別 | 28 |
| (5) 合計特殊出生率 | 28 |
| 4 死亡統計 | 29 |
| (1) 年齢別死亡数 | 29 |
| (2) 死因別死亡数 | 30 |
| (3) 死亡数、主要死因別／保健センター別 | 32 |
| (4) 主要死因の年次別・中学校区別死亡数 | 34 |
| (5) 年次主要死因 | 36 |
| (6) 標準化死亡率の年次推移 | 37 |
| (7) 乳児死亡数、乳児死因数 | 37 |
| (8) 死亡場所 | 38 |
| 5 死産統計 | 41 |
| (1) 自然－人工別死産の年次推移 | 41 |
| (2) 死産数（率）、自然－人工別／母の年齢別 | 41 |

| | |
|---------------------------------|-----|
| (3) 死産数（率）、自然—人工別／妊娠週数別 | 4 1 |
| 第2節 救急医療体制 | 4 2 |
| 1 初期救急医療体制 | 4 2 |
| (1) 休日夜間急患診療所運営事業 | 4 2 |
| (2) 在宅当番医制事業 | 4 3 |
| (3) 専門科医在宅当番医制事業 | 4 4 |
| 2 二次救急医療体制 | 4 5 |
| (1) 病院群輪番制病院運営事業 | 4 5 |
| (2) 協力病院当番制病院運営事業 | 4 5 |
| 3 三次救急医療体制 | 4 6 |
| 4 精神科救急医療体制 | 4 6 |
| 5 災害医療救護体制 | 4 6 |
| 第4章 医 療 | |
| 第1節 医 務 | 4 9 |
| 1 医療施設の状況 | 4 9 |
| (1) 医療施設数 | 4 9 |
| (2) 病院・一般診療所の病床種別ごとの施設数 | 4 9 |
| (3) 病院・一般診療所・歯科診療所の病床数 | 4 9 |
| (4) 病院・診療所・助産所数 | 4 9 |
| (5) 医療関係従事者数 | 5 0 |
| 2 医療関係事務 | 5 0 |
| (1) 医務関係許可件数 | 5 0 |
| (2) 免許等各種受付・交付 | 5 1 |
| 3 医療相談 | 5 1 |
| 4 立入検査等の状況 | 5 1 |
| (1) 医療法第25条に基づく立入検査 | 5 1 |
| (2) 医療法第27条に基づく立入検査 | 5 2 |
| (3) 臨床検査技師等に関する法律第20条の5に基づく立入検査 | 5 2 |
| 第5章 保 健 事 業 | |
| 第1節 母子保健事業 | 5 5 |
| 1 相談・普及啓発事業 | 5 6 |
| (1) 親子（母子健康）手帳の交付 | 5 6 |
| (2) 健康相談 | 5 6 |
| (3) 健康教育 | 5 7 |
| (4) 訪問指導事業 | 5 8 |
| (5) こんにちは赤ちゃん事業（乳児家庭全戸訪問事業） | 5 9 |
| (6) 養育支援訪問事業 | 5 9 |
| (7) ハイリスク妊産婦連絡票 | 5 9 |
| (8) 低出生体重児・ハイリスク新生児訪問連絡票 | 5 9 |
| 2 検査、健康診査 | 6 0 |

| | |
|---------------------------------------------------------------|-----|
| (1) 妊婦一般健康診査・妊婦超音波検査・妊婦血液検査・妊婦クラミジア抗原検査 ・B群溶血性レンサ球菌（GBS）検査 | 6 0 |
| (2) 乳児一般健康診査 | 6 0 |
| (3) B型肝炎母子感染防止事業 | 6 1 |
| (4) 先天性代謝異常等検査 | 6 1 |
| (5) 新生児聴覚検査 | 6 1 |
| (6) 産後ケア事業 | 6 1 |
| (7) 3～5か月児健康診査 | 6 2 |
| (8) 7・8か月児健康診査 | 6 2 |
| (9) 1歳6か月児健康診査 | 6 3 |
| (10) 三歳児健康診査 | 6 4 |
| 3 要経過観察乳幼児対策事業 | 6 5 |
| 4 医療等援護 | 6 6 |
| (1) 未熟児養育医療の給付 | 6 6 |
| (2) 自立支援医療（育成医療）の給付 | 6 6 |
| (3) 不妊に悩む方への特定治療支援事業 | 6 6 |
| 5 おやこクラブの育成 | 6 7 |
| 第2節 歯科保健事業 | 6 8 |
| 1 母子歯科保健事業 | 6 9 |
| 2 成人・高齢者歯科保健事業 | 6 9 |
| 第3節 健康増進事業 | 7 0 |
| I 健康増進事業 | 7 0 |
| 1 年度別健康増進事業の実施状況 | 7 1 |
| 2 健康教育 | 7 2 |
| 3 健康相談 | 7 2 |
| 4 健康診査 | 7 3 |
| (1) 健康診査年度別受診者数 | 7 3 |
| (2) 健康診査受診結果 | 7 4 |
| 5 訪問指導 | 8 2 |
| 6 元気の出る会 | 8 2 |
| II 健康増進栄養事業 | 8 3 |
| 1 栄養改善事業 | 8 3 |
| (1) 栄養運動指導実施状況 | 8 3 |
| (2) 栄養相談実施状況 | 8 3 |
| (3) 特定給食施設指導 | 8 4 |
| (4) 健康増進法に基づく虚偽・誇大広告に関する相談・指導及び該当食品の収去 | 8 6 |
| (5) 食品表示法に基づく栄養成分表示等に関する相談・指導及び該当食品の収去 | 8 6 |
| 2 市民の健康づくり推進事業 | 8 6 |
| (1) 食生活改善事業実施状況 | 8 6 |
| (2) 栄養教室開催状況 | 8 6 |
| 3 健康づくりのための運動普及推進事業 | 8 7 |

| | |
|----------------------------------------|----|
| (1) 運動普及事業実施状況 | 87 |
| 4 たばこ対策事業 | 87 |
| (1) 健康増進法における受動喫煙防止に関する相談、指導及び助言、勧告、命令 | 87 |
| (2) 喫煙可能室設置施設届出状況 | 87 |
| (3) 屋内禁煙施設専用標識「岡山市空気のおいしい施設ステッカー」配布事業 | 87 |
| III 「健康市民おかやま21」関連事業 | 88 |
| 1 「健康市民おかやま21」推進会議 | 88 |
| 2 「健康市民おかやま21」普及啓発部会 | 88 |
| 3 「健康市民おかやま21」活動評価部会 | 88 |
| 4 職域・保険者連絡会 | 88 |
| 5 地域別推進会議 | 88 |
| 6 「健康市民おかやま21」推進宣言施設等登録事業 | 88 |
| (1) ええとこ発見図作成を通じた地域力の創生 | 89 |
| (2) 学生健康づくり応援事業 | 89 |
| (3) 高齢者のための低栄養予防アドバイス事業 | 89 |
| (4) かるうま減塩普及啓発事業 | 89 |
| (5) 保健所フェスタ 2019with イオンスタイル岡山 | 89 |
| (6) SIBを活用した健康ポイント事業（愛称：おかやまケンコー大作戦） | 89 |
| 7 令和元年度に実施したその他の主な事業 | 89 |
| IV 実習生・歯科医師臨床研修指導 | 90 |
| 1 実習生指導 | 90 |
| 2 歯科医師臨床研修指導 | 90 |
| 第4節 精神保健事業 | 91 |
| I 保健所 | 91 |
| 1 精神障害者の医療 | 91 |
| (1) 措置入院 | 91 |
| (2) 医療保護入院 | 91 |
| 2 障害者総合支援法及び精神障害者保健福祉手帳に係る事務 | 92 |
| (1) 自立支援医療費（精神通院） | 92 |
| (2) 自立支援医療費（精神通院）支払い事務 | 92 |
| (3) 自立支援給付（障害福祉サービス）・地域生活支援事業給付 | 92 |
| (4) 精神障害者保健福祉手帳の交付 | 92 |
| 3 地域精神保健活動 | 93 |
| (1) 普及啓発 | 93 |
| (2) 相談・支援事業 | 93 |
| (3) 精神障害者地域交流事業 | 94 |
| (4) 精神障害者社会参加地域啓発事業（共生のまちづくり事業） | 94 |
| (5) 地域精神保健福祉連絡会 | 94 |
| (6) ケース検討会 | 94 |
| 4 社会復帰対策 | 94 |
| (1) 当事者会、家族会活動の支援 | 94 |

| | |
|-------------------------------------------------------------|-------|
| (2) 精神障害者ピアサポーター活動支援事業 | 9 5 |
| (3) 地域活動支援センターⅠ・Ⅱ・Ⅲ型事業所等への助成 | 9 5 |
| (4) 医療観察法（心身喪失等の状態で重大な他害行為を行った者の医療及び観察等 に関する法律）対象者への地域支援 | 9 6 |
| (5) 措置入院者等の退院後支援 | 9 6 |
| Ⅱ こころの健康センター | 9 7 |
| 1 精神保健福祉相談・支援 | 9 7 |
| (1) 専門相談 | 9 7 |
| (2) こころの電話相談 | 9 7 |
| (3) 来所相談 | 9 7 |
| (4) 訪問 | 9 7 |
| (5) 診察 | 9 7 |
| 2 地域での支援体制の基盤づくり | 9 8 |
| (1) 地域関係機関への技術援助 | 9 8 |
| (2) 人材育成 | 9 8 |
| (3) 精神障害者地域支援システム整備事業 | 9 8 |
| (4) こころの健康早期支援事業 | 1 0 0 |
| (5) 児童思春期精神保健対策事業 | 1 0 0 |
| (6) ひきこもり対策推進事業 | 1 0 1 |
| (7) 依存症対策推進事業 | 1 0 1 |
| (8) 自殺対策推進センター事業 | 1 0 2 |
| 3 こころの健康についての普及啓発 | 1 0 3 |
| 4 自立支援医療費（精神通院医療）の支給認定、発行 | 1 0 3 |
| 5 精神障害者保健福祉手帳の判定、発行 | 1 0 3 |
| 6 精神医療審査会の運営 | 1 0 3 |
| (1) 精神医療審査会審査件数 | 1 0 4 |
| (2) 専用電話回線による入院患者からの相談延件数 | 1 0 4 |
| Ⅲ その他 | 1 0 4 |
| 1 精神科救急医療体制整備事業 | 1 0 4 |
| (1) 精神科救急情報センター事業 | 1 0 4 |
| (2) 精神科病院群輪番体制整備事業 | 1 0 5 |
| (3) 精神科救急常時対応型医療施設事業 | 1 0 5 |
| 2 精神科病院に対する実地指導及び実地審査 | 1 0 6 |
| 3 岡山市認知症疾患医療センター | 1 0 6 |
| 4 岡山市障害者生活支援センター“こらーれ” | 1 0 6 |
| 5 岡山市精神保健事業の体系 | 1 0 7 |
| 第5節 特定保健対策事業 | 1 0 7 |
| 1 難病対策事業 | 1 0 8 |
| (1) 医療費等の助成制度 | 1 0 8 |
| (2) 地域療養の支援 | 1 0 9 |
| (3) 福祉施策の推進 | 1 1 0 |

| | |
|---------------------------|-------|
| (4) 患者会への支援 | 1 1 0 |
| (5) 岡山市難病相談支援センター事業 | 1 1 0 |
| 2 小児慢性特定疾病対策事業 | 1 1 1 |
| 3 臓器・骨髄移植等推進事業 | 1 1 1 |
| 4 原子爆弾被爆者対策事業 | 1 1 2 |
| (1) 被爆者健康手帳交付状況 | 1 1 2 |
| (2) 被爆者健康診断実施状況 | 1 1 2 |
| (3) 各種手当の支給状況 | 1 1 2 |
| 第6節 感染症対策事業 | 1 1 3 |
| 1 予防接種事業 | 1 1 3 |
| 2 感染症対策事業 | 1 1 4 |
| (1) 感染症予防対策 | 1 1 4 |
| (2) 一、二類感染症発生状況 | 1 1 5 |
| (3) 三類感染症（5疾病）発生状況 | 1 1 5 |
| (4) 病原体検査実施状況 | 1 1 5 |
| (5) 四、五類感染症発生状況 | 1 1 6 |
| 3 結核予防事業 | 1 1 7 |
| (1) 健康診断 | 1 1 7 |
| (2) 患者管理 | 1 1 8 |
| (3) 結核医療費 | 1 1 8 |
| 4 エイズ対策事業 | 1 1 9 |
| (1) エイズ・性感染症(STD)・性教育出前講座 | 1 1 9 |
| (2) エイズ対策研修会 | 1 1 9 |
| (3) 世界エイズデーにおける普及啓発活動 | 1 1 9 |
| (4) HIV検査普及週間における普及啓発活動 | 1 2 0 |
| 5 特定感染症検査等事業 | 1 2 0 |
| (1) 特定感染症検査等事業 | 1 2 0 |
| (2) ウイルス性肝炎患者等の重症化予防推進事業 | 1 2 0 |
| 6 感染症制御地域連携ネットワーク事業 | 1 2 1 |
| 第7節 地域保健活動 | 1 2 2 |
| 1 地区組織育成 | 1 2 2 |
| (1) 岡山市愛育委員協議会 | 1 2 2 |
| (2) 岡山市栄養改善協議会 | 1 2 2 |
| 2 保健師活動 | 1 2 2 |
| (1) 保健師活動状況 | 1 2 3 |
| (2) 対象別訪問状況 | 1 2 3 |
| (3) 対象別活動状況 | 1 2 4 |
| 3 地域保健推進会議 | 1 2 4 |
| 4 地域共生社会の推進 | 1 2 5 |
| 第6章 生活衛生事業 | |
| 第1節 食品衛生事業 | 1 2 9 |

| | | |
|------|--------------------------------------------------|-------|
| 1 | 食品営業施設及び監視指導状況 | 1 2 9 |
| 2 | 行政処分等状況 | 1 2 9 |
| 3 | 衛生教育実施状況 | 1 3 2 |
| 4 | 収去検査状況及びふき取り検査 | 1 3 3 |
| 5 | 苦情処理の状況 | 1 3 3 |
| 第2節 | 食肉衛生事業 | 1 3 4 |
| 1 | 食肉衛生対策 | 1 3 4 |
| (1) | とちく場の概況 | 1 3 4 |
| (2) | 食品衛生法に基づく検査 | 1 3 5 |
| 2 | 食鳥処理衛生対策 | 1 3 5 |
| (1) | 監視指導の状況 | 1 3 5 |
| 第3節 | 薬事衛生事業 | 1 3 6 |
| 1 | 医薬品、医療機器等の品質、有効性及び安全性の確保等に関する法律 関係許可施設数及び監視状況 | 1 3 6 |
| 2 | 毒物劇物取締法関係登録施設数及び監視状況 | 1 3 7 |
| 3 | 苦情・相談処理件数 | 1 3 7 |
| 第4節 | 環境衛生事業 | 1 3 8 |
| 1 | 環境衛生営業関係業務 | 1 3 8 |
| (1) | 興行場施設数及び監視指導件数 | 1 3 8 |
| (2) | 公衆浴場施設数及び監視指導件数 | 1 3 8 |
| (3) | 旅館業施設数及び監視指導件数 | 1 3 8 |
| (4) | 理容所施設数及び監視指導件数 | 1 3 8 |
| (5) | 美容所施設数及び監視指導件数 | 1 3 8 |
| (6) | クリーニング所施設数及び監視指導件数 | 1 3 9 |
| (7) | 特定建築物施設数及び監視指導件数 | 1 3 9 |
| (8) | 温泉施設数及び監視指導件数 | 1 3 9 |
| (9) | 遊泳用プール施設数及び監視指導件数 | 1 3 9 |
| (10) | 公衆浴場対策 | 1 3 9 |
| (11) | 住宅宿泊事業法に基づく施設数及び監視指導件数 | 1 3 9 |
| (12) | 衛生教育実施状況 | 1 3 9 |
| (13) | 苦情相談件数 | 1 4 0 |
| (14) | 環境衛生業務関連検査状況 | 1 4 0 |
| 2 | 水道衛生に関する事業 | 1 4 1 |
| (1) | 専用水道、簡易専用水道、小規模貯水槽水道 | 1 4 1 |
| 3 | 家庭用品安全対策事業 | 1 4 1 |
| 4 | 雑草除去事業 | 1 4 2 |
| 第5節 | 動物衛生事業 | 1 4 3 |
| 1 | 動物衛生事業 | 1 4 3 |
| (1) | 狂犬病予防法に基づく犬の登録及び狂犬病予防注射済票の交付状況 | 1 4 3 |
| (2) | 犬・ねこの引取等の状況 | 1 4 3 |
| (3) | 犬・ねこに関する相談及び苦情等の状況 | 1 4 4 |

| | |
|-------------------------------------------|-------|
| (4) 咬傷事故届出件数 | 1 4 5 |
| (5) 行政指導状況 | 1 4 5 |
| (6) 動物の愛護及び管理に関する法律に基づく特定動物（危険な動物）の飼養許可状況 | 1 4 5 |
| (7) 動物の愛護及び管理に関する法律に基づく動物取扱業の登録状況 | 1 4 5 |
| 2 化製場等に関する事業 | 1 4 6 |
| 3 地域猫活動支援事業 | 1 4 6 |
| 第7章 検査事業 | |
| 1 食品衛生関係検査 | 1 4 9 |
| (1) 食品衛生監視指導計画に基づく検査 | 1 4 9 |
| (2) 食中毒に伴う検査及び食品の苦情に係る検査 | 1 5 5 |
| 2 環境衛生関係検査 | 1 5 6 |
| (1) プール水・浴槽水の水質検査及びおしぼりの検査 | 1 5 6 |
| (2) 家庭用品の検査 | 1 5 6 |
| 3 性感染症関係検査 | 1 5 6 |
| 4 感染症関係検査 | 1 5 7 |
| 5 監視業務に従事する保健所職員の便検査 | 1 5 7 |
| 6 精度管理 | 1 5 8 |
| 7 調査研究に係る検査 | 1 5 8 |
| (1) レジオネラ属菌検査の検討 | 1 5 8 |
| 第8章 調査研究等 | |
| 第1節 調査研究 | 1 6 1 |
| 1 令和元年度 調査研究一覧 | 1 6 1 |
| 2 令和元年度 事業のまとめ作成一覧 | 1 6 1 |
| 3 令和元年度 冊子・パンフレット作成一覧 | 1 6 2 |
| 4 令和元年度 保健所主催の研修一覧 | 1 6 4 |
| 5 令和元年度 学会発表一覧 | 1 6 5 |
| 第2節 その他 | 1 6 6 |
| 1 保健所の業務案内 | 1 6 6 |
| 2 レディオMOMO | 1 6 6 |
| 第9章 各種協議会等 | |
| 1 岡山市保健所運営委員会 | 1 6 9 |
| 2 岡山市予防接種健康被害調査委員会 | 1 6 9 |
| 3 小児慢性特定疾病審査会 | 1 6 9 |
| 4 岡山市感染症診査協議会 | 1 6 9 |
| 5 岡山市献血推進協議会 | 1 7 0 |
| 6 岡山市休日夜間診療運営協議会 | 1 7 0 |
| 7 岡山市精神保健福祉審議会 | 1 7 0 |
| 8 岡山市精神医療審査会 | 1 7 0 |
| 9 岡山市自立支援医療費（精神通院医療）及び精神障害者保健福祉手帳審査委員会 | 1 7 1 |
| 10 岡山市思春期精神保健審議会 | 1 7 1 |
| 11 岡山市依存・嗜癖関連問題対策審議会 | 1 7 1 |

| | | |
|-----|--------------------|-------|
| 1 2 | 岡山市精神障害者地域支援対策審議会 | 1 7 1 |
| 1 3 | 岡山市がん対策推進委員会 | 1 7 2 |
| 1 4 | 岡山市歯と口腔の健康づくり推進協議会 | 1 7 2 |
| 1 5 | 岡山市指定難病審査会 | 1 7 2 |

第1章 岡山市の概要

1 地 勢 等

2 人 口

3 機 構

4 事 務 分 掌

5 人 員 配 置

6 令 和 2 年 度 予 算

7 関 係 施 設

1 地 勢 等

本市は、旭川、吉井川の2大河川により、水資源に恵まれた岡山平野の中心に位置し、南部は地味豊かな沃野、北部には吉備高原につながる山並みがひろがる豊かな自然環境を有している。温暖な瀬戸内海特有の風土により、春秋は快晴の日が多く、冬は厳しい季節風を中国山地がさえぎって積雪をみることはまれであり、夏本土を襲う台風も四国山脈が防壁になって勢力が弱められ影響が比較的少ないなど、非常に恵まれている。

また、古代より吉備文化の発祥地として栄え、市西部には造山古墳をはじめ、今も多くの史跡が残り、中心部にも岡山城や日本三大名園の一つ後樂園等、貴重な文化遺産が数多く存在している。

明治22年の市制施行以来、周辺市町村と合併し市域を広げながら、政治経済はもとより、交通、教育文化、医療などさまざまな都市機能を備えた中心都市として発展してきた。そして、平成6年度に保健所政令市に、平成8年度には中核市に移行し、平成21年4月1日から政令指定都市に移行した。本市の拠点性は一段と高まっており、中四国地域の中心拠点都市として、独自性、創造性を一層発揮していくことが求められる。

| | | |
|-------|-----|--------------------------|
| 〈市 域〉 | 面 積 | 789.95km ² |
| | 人 口 | 707,981人 |
| | 世帯数 | 331,652世帯 |
| | ※ | 人口・世帯数は令和2年3月末住民基本台帳による。 |



※太線 ——— は県南東部保健医療圏を現す。

2 人 口

(1) 人口推移、構成等

① 人口推移

| 年 次 | 世帯数 | 人 口 | | | 1世帯 当たり 人員 | 人口密度 | 備考 |
|-------|---------|---------|---------|---------|------------------|-------|-----------|
| | | 総 数 | 男 | 女 | | | |
| 明治22年 | 9,581 | 47,564 | 23,907 | 23,657 | 4.96 | 8,243 | 6.1 市制施行等 |
| 大正 9年 | 21,423 | 94,585 | 45,779 | 48,806 | 4.42 | 9,791 | 10.1 国勢調査 |
| 14 | 28,005 | 124,521 | 61,267 | 63,254 | 4.45 | 5,294 | 〃 |
| 昭和 5年 | 33,083 | 139,222 | 69,290 | 69,932 | 4.21 | 5,919 | 〃 |
| 10 | 35,837 | 166,144 | 81,594 | 84,550 | 4.64 | 3,499 | 〃 |
| 15 | 36,496 | 163,552 | 77,381 | 86,171 | 4.48 | 3,444 | 〃 |
| 22 | 34,226 | 140,631 | 69,079 | 71,552 | 4.11 | 2,961 | 〃 |
| 25 | 38,958 | 162,904 | 78,400 | 84,504 | 4.18 | 3,430 | 〃 |
| 30 | 54,710 | 235,754 | 113,306 | 122,448 | 4.31 | 1,537 | 〃 |
| 35 | 65,949 | 260,773 | 124,681 | 136,092 | 3.95 | 1,700 | 〃 |
| 40 | 81,016 | 291,825 | 139,348 | 152,477 | 3.60 | 1,836 | 〃 |
| 45 | 111,265 | 375,106 | 180,456 | 194,650 | 3.37 | 1,504 | 〃 |
| 50 | 156,933 | 513,471 | 248,453 | 265,018 | 3.27 | 1,006 | 〃 |
| 55 | 178,929 | 545,765 | 264,648 | 281,117 | 3.05 | 1,069 | 〃 |
| 60 | 191,318 | 572,479 | 277,727 | 294,752 | 2.99 | 1,121 | 〃 |
| 平成 2年 | 207,731 | 593,730 | 287,368 | 306,362 | 2.86 | 1,157 | 〃 |
| 8 | - | 621,152 | 300,830 | 320,322 | - | 1,210 | 1.1 推計人口 |
| 12 | 244,010 | 626,642 | 302,339 | 324,303 | 2.57 | 1,221 | 10.1 国勢調査 |
| 13 | - | 625,329 | 301,205 | 324,124 | - | 1,218 | 4.1 推計人口 |
| 14 | - | 627,747 | 301,977 | 325,770 | - | 1,223 | 〃 |
| 15 | - | 631,120 | 303,387 | 327,733 | - | 1,230 | 〃 |
| 16 | - | 634,434 | 304,983 | 329,451 | - | 1,236 | 〃 |
| 17 | 275,242 | 674,746 | 324,623 | 350,123 | 2.42 | 1,025 | 10.1 国勢調査 |
| 18 | - | 673,180 | 323,632 | 349,548 | - | 1,022 | 4.1 推計人口 |
| 19 | - | 698,112 | 335,552 | 362,560 | - | 884 | 〃 |
| 20 | - | 700,646 | 336,735 | 363,911 | - | 887 | 〃 |
| 21 | - | 702,512 | 337,483 | 365,029 | - | 889 | 〃 |
| 22 | 296,790 | 709,584 | 341,158 | 368,426 | 2.39 | 898 | 10.1 国勢調査 |
| 23 | - | 709,182 | 340,269 | 368,913 | - | 898 | 4.1 推計人口 |
| 24 | - | 711,164 | 341,688 | 369,476 | - | 900 | 〃 |
| 25 | - | 711,435 | 341,699 | 369,736 | - | 901 | 〃 |
| 26 | - | 712,954 | 342,742 | 370,212 | - | 903 | 〃 |
| 27 | 309,409 | 719,474 | 345,913 | 373,561 | 2.33 | 911 | 10.1 国勢調査 |
| 28 | - | 719,302 | 345,709 | 373,593 | - | 911 | 4.1 推計人口 |
| 29 | - | 720,078 | 346,177 | 373,901 | - | 912 | 〃 |
| 30 | - | 720,066 | 346,255 | 373,811 | - | 912 | 〃 |
| 31 | - | 719,792 | 346,462 | 373,330 | - | 911 | 〃 |
| 令和 2年 | - | 720,385 | 346,897 | 373,488 | - | 912 | 〃 |

② 年齢階級、男女別住民基本台帳人口

令和2年3月31日現在

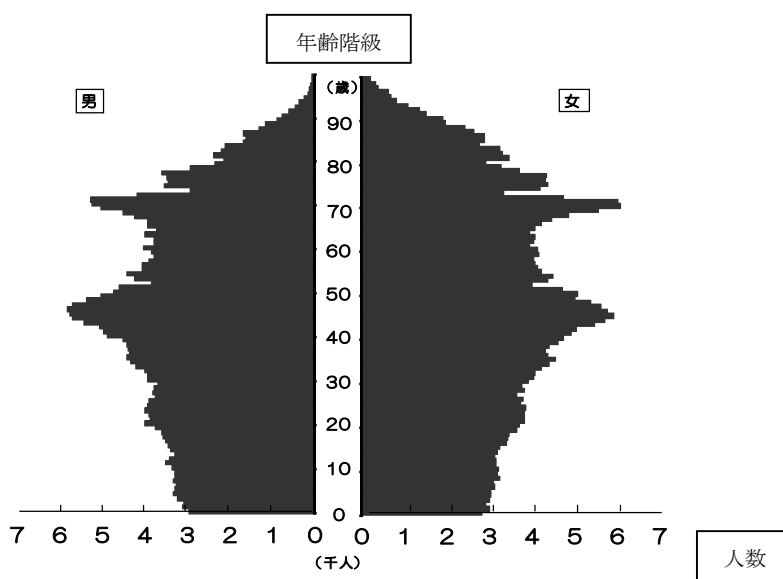
| 年 齢 | 総数 | 男 | 女 | 年 齢 | 総数 | 男 | 女 |
|---------|---------|---------|---------|---------|--------|--------|--------|
| 総 数 | 707 981 | 340 694 | 367 287 | 45～49 歳 | 56 707 | 28 293 | 28 414 |
| 0～4 歳 | 29 715 | 15 131 | 14 584 | 50～54 歳 | 45 472 | 22 317 | 23 155 |
| 5～9 歳 | 32 085 | 16 511 | 15 574 | 55～59 歳 | 41 027 | 20 122 | 20 905 |
| 10～14 歳 | 32 665 | 16 801 | 15 864 | 60～64 歳 | 39 598 | 19 259 | 20 339 |
| 15～19 歳 | 34 817 | 17 738 | 17 079 | 65～69 歳 | 41 523 | 20 032 | 21 491 |
| 20～24 歳 | 39 036 | 19 795 | 19 241 | 70～74 歳 | 47 760 | 22 154 | 25 606 |
| 25～29 歳 | 38 277 | 19 353 | 18 924 | 75～79 歳 | 37 163 | 16 468 | 20 695 |
| 30～34 歳 | 39 703 | 19 720 | 19 983 | 80～84 歳 | 26 353 | 10 557 | 15 796 |
| 35～39 歳 | 43 940 | 21 899 | 22 041 | 85～89 歳 | 19 635 | 6 670 | 12 965 |
| 40～44 歳 | 49 578 | 24 772 | 24 806 | 90 歳以上 | 12 927 | 3 102 | 9 825 |

(再掲)

| 区 分 | 総 数 | 年 少 人 口 | | 生 産 年 齢 人 口 | | 老 年 人 口 | |
|-----|---------|---------|---------|-------------|---------|---------|---------|
| | | 0～14歳 | 構成比 (%) | 15～64歳 | 構成比 (%) | 65歳以上 | 構成比 (%) |
| 計 | 707,981 | 94,465 | 13.34 | 428,155 | 60.48 | 185,361 | 26.18 |

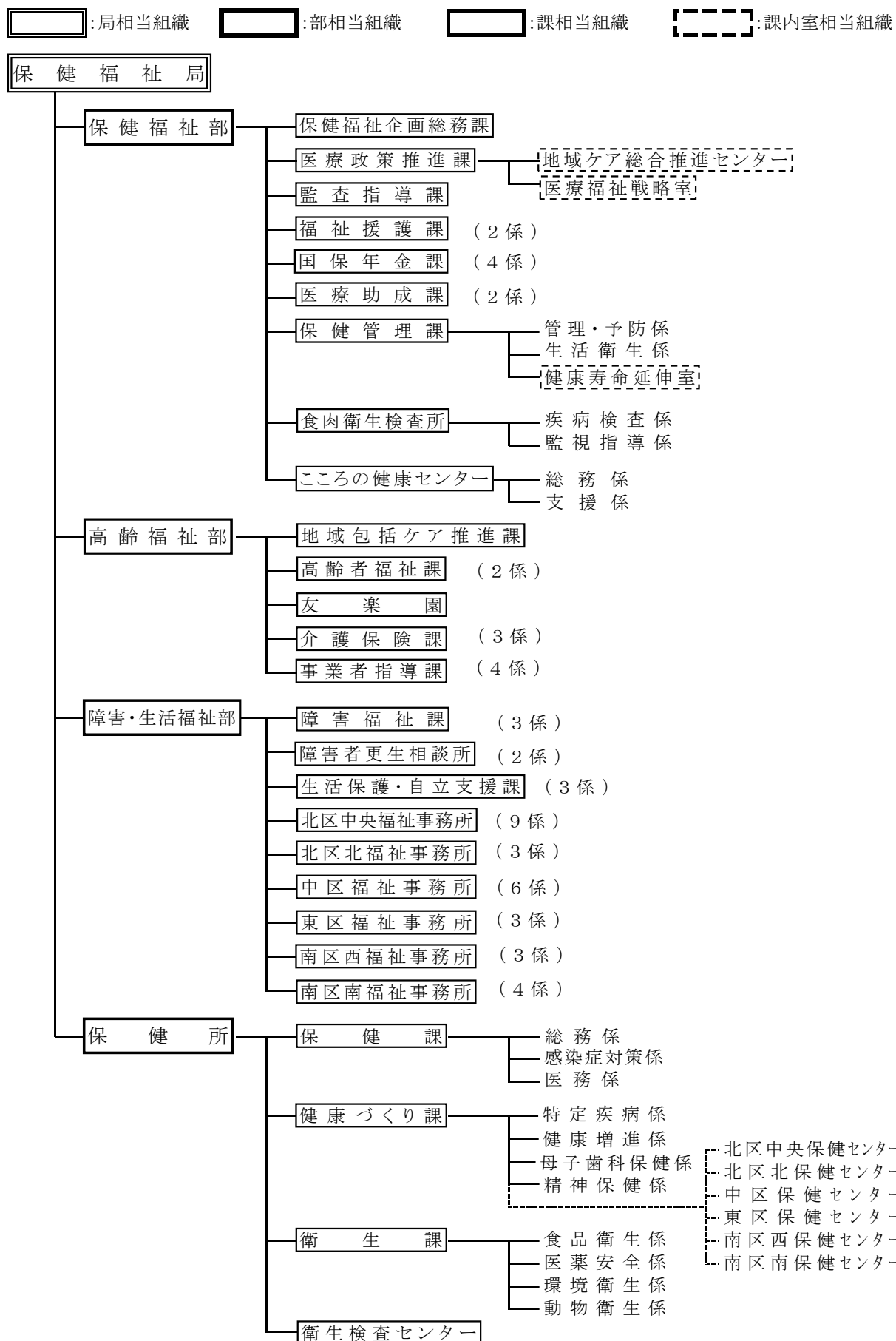
③ 所管区域別人口

| 保健センター | 世帯数 | 人 口 | | |
|---------|--------|---------|--------|--------|
| | | 総 数 | 男 | 女 |
| 北 区 中 央 | 99,075 | 191,855 | 92,804 | 99,051 |
| 北 区 北 | 46,828 | 104,022 | 50,207 | 53,815 |
| 中 区 | 68,271 | 147,501 | 69,941 | 77,560 |
| 東 区 | 42,001 | 95,078 | 45,327 | 49,751 |
| 南 区 西 | 28,516 | 68,700 | 33,161 | 35,539 |
| 南 区 南 | 46,961 | 100,825 | 49,254 | 51,571 |



2020/3/31 現在

3 機 構 （令和2年4月1日現在）



4 事務分掌（令和2年4月1日現在）

医療政策推進課

- (1) 岡山市域の医療政策の推進に関する事。
- (2) 保健・医療・福祉の連携機能の企画立案及び総合調整に関する事。
- (3) 地方独立行政法人に関する事。
- (4) 救急医療対策に関する事。
- (5) 国立病院機構岡山市立金川病院に関する事。
- (6) 岡山市久米南町組合立国民健康保険福渡病院に関する事。
- (7) 認知症医療に関する事。

地域ケア総合推進センター

- (1) 保健・医療・福祉の連携に係る事業の実施に関する事。
- (2) 総合相談・情報提供に関する事。
- (3) 地域包括支援センターの活動支援及び認知症ケアの推進に関する事。

医療福祉戦略室

- (1) 医療・福祉を強みとするまちづくりに向けた関係団体との調整及び構想の策定に関する事。
- (2) 医療・福祉分野における大学との連携の拡大による研究・教育機能の強化に関する事。
- (3) 総合特区及び保健・医療・福祉分野に係る規制緩和に関する事。
- (4) 跡地利用の検討に関する事。

保健管理課

管理・予防係

- (1) 保健衛生行政の企画立案に関する事。
- (2) 審議会、協議会等の運営に関する事。
- (3) 保健関係課事務の連絡調整に関する事。
- (4) 保健医療関係団体等との連絡調整に関する事。
- (5) 国及び県補助金、県交付金等に関する事。
- (6) 全国衛生部長会等に関する事。
- (7) 各種統計調査の総括に関する事。
- (8) 保健所に関する事。
- (9) こころの健康センターに関する事。
- (10) 上水道以外の飲用水供給に関する事。
- (11) 防災対策（保健医療救護）に関する事。
- (12) 岡山市御津保健福祉ステーションの管理に関する事。
- (13) 母子保健事業の総括に関する事。
- (14) 歯科保健事業の総括に関する事。
- (15) 精神保健事業の総括に関する事。
- (16) 精神保健指定医及び指定病院の指定に関する事。
- (17) 指定自立支援医療機関（精神通院医療）の指定に関する事。
- (18) 精神科病院の実地指導及び実地審査に関する事。
- (19) 難病対策事業の総括に関する事。
- (20) 小児慢性特定疾病指定医及び指定医療機関の指定に関する事。
- (21) 難病指定医及び指定医療機関の指定に関する事。
- (22) 健康増進及び栄養事業の総括に関する事。
- (23) 感染症対策事業の総括に関する事。
- (24) 結核対策事業の総括に関する事。
- (25) 予防接種事業の総括に関する事。
- (26) 献血推進事業の総括に関する事。
- (27) 健康危機管理に関する事。
- (28) その他対人保健事業の総括に関する事。
- (29) 課内他係の主管に属しないこと。

生活衛生係

- (1) 生活衛生関係行政の企画立案に関する事。
- (2) 空き地に係る雑草の除去事業の総括に関する事。

- (3) 食品衛生業務の総括に関する事。
- (4) 食鳥検査業務の総括に関する事。
- (5) と畜場の許可等に関する事。
- (6) 化製場等の総括に関する事。
- (7) 狂犬病予防業務の総括に関する事。
- (8) 動物の愛護及び管理の総括に関する事。
- (9) 環境衛生業務の総括に関する事。
- (10) 食肉衛生検査所に関する事。
- (11) 地区衛生組織に関する事。
- (12) 生活衛生関係団体等との連絡調整に関する事。
- (13) 公衆浴場整備補助金に関する事。
- (14) 葉事業務の総括に関する事。
- (15) 毒物及び劇物の取締業務の総括に関する事。
- (16) 防疫業務の技術的支援に関する事。
- (17) 健康危機管理に関する事。

健康寿命延伸室

- (1) 健康寿命の延伸に関する事。

こころの健康センター

総務係

- (1) こころの健康センターの運営に関する事。
- (2) 精神医療審査会の運営に関する事。
- (3) 精神障害者保健福祉手帳の判定及び発行に関する事。
- (4) 自立支援医療費(精神通院医療)の支給認定及び受給者証の発行に関する事。
- (5) 精神科病院の实地指導及び实地審査の連携に関する事。
- (6) 医事会計及び診療報酬の請求に関する事。
- (7) 所内他係の主管に属しない事。

支援係

- (1) 精神保健福祉施策の企画立案に関する事。
- (2) 複雑困難事例に関する精神保健福祉相談に関する事。
- (3) 精神保健福祉関係諸機関への技術指導及び技術援助, 人材育成支援等に関する事。
- (4) 精神保健福祉ネットワークの体制整備に関する事。
- (5) 精神障害者の退院支援及び社会復帰対策に関する事。
- (6) 児童思春期精神保健対策に関する事。
- (7) ひきこもり対策に関する事。
- (8) 依存症対策に関する事。
- (9) 自殺対策に関する事。
- (10) 精神保健福祉の普及啓発及び調査研究に関する事。
- (11) 診療に関する事。
- (12) 各種審議会に関する事。
- (13) 認知症の医療相談に関する事。
- (14) 医療観察法に関する事。
- (15) 犯罪及び災害被害者等のメンタルヘルスに関する事。

食肉衛生検査所

疾病検査係

- (1) 疾病検査に関する事。

監視指導係

- (1) 監視指導に関する事。

岡山市保健所

保 健 課

総務係

- (1) 保健所の運営に関する事。
- (2) 保健所内の庶務に関する事。
- (3) 保健課内の庶務に関する事。
- (4) 保健所内の研修に関する事。
- (5) 保健所施設、東区保健センター及び北区北保健センター御津分館の維持管理に関する事。
- (6) 保健所使用料及び手数料の徴収に関する事。
- (7) 表彰に関する事。
- (8) 保健所運営委員会等に関する事。
- (9) 保健統計の収集・集約・整理・集計・分析・提供に関する事。
- (10) 臨床研修医・医学生・その他実習生の実習指導に関する事。
- (11) 地域の医療計画・連携に関する事。
- (12) 健康危機管理に関する事。
- (13) 保健所内の連絡調整及び所内他課系の主管に属しない事。

感染症対策係

- (1) 結核対策事業に関する事。
- (2) 感染症対策事業に関する事。
- (3) 予防接種事業に関する事。
- (4) エイズ・性感染症・ウイルス性肝炎対策に関する事。
- (5) 献血推進事業に関する事。
- (6) 結核診査協議会に関する事。
- (7) 感染症診査協議会に関する事。

医務係

- (1) 医療施設等に関する許可、届出の受付、立入指導等に関する事。
- (2) 保健医療従事者等の免許(クリーニング師、調理師及び製菓衛生士を除く。)に関する事。
- (3) 医療相談に関する事。
- (4) 死体解剖許可に関する事。
- (5) その他医事業務の総括に関する事。

健康づくり課

特定疾病係

- (1) 難病対策事業に関する事。
- (2) 障害者の日常生活及び社会生活を総合的に支援するための法律(以下「障害者総合支援法という。」)に係る自立支援給付(難病等)に関する事。
- (3) 障害者総合支援法に係る地域生活支援事業(難病等)に関する事。
- (4) 原子爆弾被爆者の援護に関する事。
- (5) 臓器移植等推進に関する事。
- (6) 課内の専門職員の育成に関する事。
- (7) 森永ひ素ミルク中毒事件被害者対策事業に関する事。
- (8) 保健管理システムの運用管理に関する事。
- (9) 未熟児養育及び育成(自立支援)医療給付事業、並びに小児慢性特定疾病医療給付及びその他対策事業に関する事。
- (10) 実習生・研修医指導に関する事。
- (11) 健康危機管理に関する事。
- (12) 課内他係の主管に属しない事。

健康増進係

- (1) 高齢者の医療の確保に関する法律(昭和57年法律第80号)等に基づく健診等に関する事

と。

- (2) 健康増進事業に関する事。
- (3) 健康な地域づくりに関する事。
- (4) 栄養事業に関する事。
- (5) 特定給食施設指導等に関する事。
- (6) たばこ対策（受動喫煙防止）に関する事。
- (7) 愛育委員協議会に関する事。
- (8) 栄養改善協議会に関する事。

母子歯科保健係

- (1) 母子保健普及啓発事業に関する事。
- (2) 母子保健相談指導事業に関する事。
- (3) こんにちは赤ちゃん事業に関する事。
- (4) 子どもの虐待予防に関する事。
- (5) 身体障害児療育指導事業に関する事。
- (6) 妊婦健康診査に関する事。
- (7) 乳児健康診査に関する事。
- (8) 幼児健康診査に関する事。
- (9) おやこクラブネットワークに関する事。
- (10) 歯科保健事業に関する事。
- (11) 不妊に悩む方への特定治療支援事業に関する事。
- (12) 母子保健事業の調査・研究、企画及び調整に関する事。

精神保健係

- (1) 精神緊急対応（措置入院を含む。）に関する事。
- (2) 措置入院等（退院後支援を含む。）に関する事。
- (3) 医療保護入院等のための移送に関する事。
- (4) 医療保護入院に係る市長同意に関する事。
- (5) 診療報酬支払事務に関する事。
- (6) 障害者総合支援法に係る自立支援給付（精神障害者）に関する事。
- (7) 障害者総合支援法に係る地域生活支援事業（精神障害者）に関する事。
- (8) 精神障害者就労支援に関する事。
- (9) 精神障害者団体連絡会に関する事。
- (10) 精神障害者家族連絡会に関する事。
- (11) 岡山市精神保健福祉連絡会に関する事。
- (12) 精神保健福祉の普及啓発に関する事。
- (13) 精神保健相談に関する事。
- (14) 自殺予防に関する事。
- (15) 心神喪失等の状態で重大な他害行為を行った者の医療及び観察等に関する法律（平成 15 年法第 110 号）に関する事。
- (16) 障害者虐待防止に関する事。
- (17) 精神科病院の实地指導及び实地審査の連携に関する事。

保健センター

- (1) 保健センター業務に関する事。
- (2) 母子保健普及啓発事業の実施に関する事。
- (3) 母子保健相談指導事業に関する事。
- (4) こんにちは赤ちゃん事業に関する事。
- (5) 子どもの虐待防止に関する事。
- (6) 身体障害児療育指導事業に関する事。
- (7) 妊産婦健康診査に関する事。
- (8) 乳児健康診査に関する事。
- (9) 幼児健康診査の実施に関する事。
- (10) 健康増進事業の実施に関する事。

- (11) 健康な地域づくりに関すること。
- (12) 精神保健事業の実施に関すること。
- (13) 難病対策の実施に関すること。
- (14) 栄養事業の実施に関すること。
- (15) 歯科保健事業の実施に関すること。
- (16) 結核等感染症対策の実施に関すること。
- (17) 愛育委員会に関すること。
- (18) 栄養改善協議会に関すること。
- (19) おやこクラブネットワークに関すること。
- (20) 元気の出る会，障害児(者)の会等の育成支援に関すること。
- (21) 実習生・研修医指導に関すること。
- (22) 高齢者の医療の確保に関する法律に基づく健診等に関すること。
- (23) 健康危機管理に関すること。
- (24) その他対人保健事業の実施に関すること。

衛 生 課

食品衛生係

- (1) 食品関係営業許可及び監視指導等に関すること。
- (2) 中央卸売市場内の監視指導及び食品検査に関すること。
- (3) 食品衛生監視業務に関すること。
- (4) 食中毒対策に関すること。

医薬安全係

- (1) 薬局，医薬品販売業の許可に関すること。
- (2) 薬局，医薬品販売業等の監視業務に関すること。
- (3) 毒物劇物販売業の登録に関すること。
- (4) 毒物劇物販売業等の監視業務に関すること。
- (5) 覚せい剤等薬物乱用防止の普及啓発に関すること。
- (6) 課内他係の主管に属しないこと。

環境衛生係

- (1) 理容所，美容所及びクリーニング所の開設届の受理並びに指導に関すること。
- (2) 旅館業の営業許可等に関すること。
- (3) 興行場及び公衆浴場の許可等に関すること。
- (4) 特定建築物の届出の受理及び指導に関すること。
- (5) 温泉の利用許可等に関すること。
- (6) 専用水道，簡易専用水道等に関すること。
- (7) 遊泳用プールの指導に関すること。
- (8) 家庭用品の安全性に関すること。
- (9) 住宅宿泊事業の届出等に関すること。
- (10) その他環境衛生業務の実施に関すること。

動物衛生係

- (1) 動物由来感染症（狂犬病を含む。）対策に関すること。
- (2) 動物の愛護に関すること。
- (3) 動物の管理に関すること。

衛生検査センター

- (1) 食品衛生検査に関すること。
- (2) 食中毒及び食品苦情に係る検査に関すること。
- (3) 環境衛生検査に関すること。
- (4) 感染症検査に関すること。
- (5) 地方衛生研究所業務に関すること。
- (6) その他公衆衛生上の検査に関すること。

5 人員配置

(1) 職種別人員配置

(令和2年4月1日現在)

| 職種 | 所属 | 医療政策推進課 | 保健管理課 | 岡山市保健所 | | | | | | | | 衛生課 | 衛生検査センター | 食肉衛生検査所 | こころの健康センター | 合計 |
|-----------|-------|---------|-------|---------|--------|------------|-----------|----------|----------|-----------|-----------|-----|----------|---------|------------|----|
| | | | | 保健課 | 健康づくり課 | (再掲) | | | | | | | | | | |
| | | | | | | 北区中央保健センター | 北区北保健センター | 中区保健センター | 東区保健センター | 南区西保健センター | 南区南保健センター | | | | | |
| 総数 | 19(1) | 18(1) | 24(4) | 174(38) | 29(8) | 20(4) | 19(3) | 18(4) | 14(3) | 19(3) | 31(3) | 8 | 15(5) | 20(7) | 304 | |
| 事務 | 12(1) | 11(1) | 10 | 14(2) | | | | | | | 3(3) | | 2(2) | 4(1) | 53 | |
| 医師 | | | 2 | 1 | | | | | | | | | | | 4 | |
| 歯科医師 | | | | 1 | | | | | | | | | | | 1 | |
| 薬剤師 | | 1 | | | | | | | | | 7 | | | | 8 | |
| 管理栄養士 | | | | 12(3) | 2(1) | 3(1) | 1 | 2(1) | 1 | 1 | 1 | | | | 13 | |
| 診療放射線技師 | | | 1 | | | | | | | | | | | | 1 | |
| 臨床検査技師 | | | | | | | | | | | | 1 | | | 1 | |
| 理学療法士 | | | | | | | | | | | | | | | 0 | |
| 歯科衛生士 | | | | 4(1) | | | | 1 | | | | | | | 4 | |
| 獣医師 | | 2 | | | | | | | | | 5(1) | 2 | 13(3) | | 22 | |
| 保健師 | 5 | 2 | 6 | 119(16) | 23(4) | 15(1) | 16(1) | 13(1) | 11(1) | 16(1) | | | | 5(2) | 134 | |
| 看護師 | | | 4(4) | 2(2) | | | | | | | | | | | 8 | |
| 助産師 | | | | 8(8) | 2(2) | 1(1) | 1(1) | 1(1) | 1(1) | 1(1) | | | | | 6 | |
| 保育士 | | | | | | | | | | | | | | | 0 | |
| ホームヘルパー | | | | | | | | | | | | | | | 0 | |
| 精神保健福祉士 | | | | 7 | 1 | | | | | | | | | 6(2) | 15 | |
| 心理判定員 | | | | | | | | | | | | | | 4(2) | 4 | |
| 作業療法士 | | | | | | | | | | | | | | | 0 | |
| 社会福祉士 | 2 | | | 6(6) | 1(1) | 1(1) | 1(1) | 1(1) | 1(1) | 1(1) | | | | | 5 | |
| 化学 | | | | | | | | | | | 2 | | | | 2 | |
| 農業 | | | | | | | | | | | | | | | 0 | |
| 農芸化学 | | 1 | 1 | | | | | | | | 8 | 1 | | | 13 | |
| 土木 | | | | | | | | | | | | | | | 0 | |
| 水産 | | 1 | | | | | | | | | 2 | 3 | | | 5 | |
| 畜産 | | | | | | | | | | | 1 | 1 | | | 2 | |
| 自動車技師 | | | | | | | | | | | | | | | 1 | |
| 防疫員兼自動車技師 | | | | | | | | | | | | | | | 0 | |
| 衛生主事 | | | | | | | | | | | | | | | 0 | |
| 業務主事 | | | | | | | | | | | | | | | 0 | |
| 自動車技師兼防疫員 | | | | | | | | | | | | | | | 0 | |
| 業務員 | | | | | | | | | | | 2 | | | | 2 | |
| 防疫員 | | | | | | | | | | | | | | | 0 | |

() 内数は、会計年度任用職員（月額）・再任用・任期付

(2) 保健所における各種検査員の職種

(令和2年4月1日現在)

| 区分 職種 | 医療 監視員 | 栄養 指導員 | 環境衛生 監視員 | 食品衛生 監視員 | 狂犬病予 防員 | 温泉 監視員 | 水道法 検査員 | 薬事 監視員 | 合 計 |
|----------|-----------|-----------|-------------|-------------|------------|-----------|------------|-----------|--------|
| 事務 | 3 | | | | | | | | 3 |
| 医師 | 3 | | | | | | | | 3 |
| 歯科医師 | 1 | | | | | | | | 1 |
| 薬剤師 | 3 | | | 4 | | | | 3 | 10 |
| 管理栄養士 | | 12 | | 1 | | | | | 13 |
| 診療放射線技師 | 1 | | | | | | | | 1 |
| 獣医師 | | | | 2 | 3 | | | | 5 |
| 保健師 | 12 | | | | | | | | 12 |
| 看護師 | | | | | | | | | 0 |
| 化学 | | | 2 | | | | | | 2 |
| 農芸化学 | | | 2 | 5 | | | | | 7 |
| 水産 | | | 1 | 1 | | | | | 2 |
| 畜産 | | | 1 | | | | | | 1 |
| 合計 | 23 | 12 | 6 | 13 | 3 | 0 | 0 | 3 | 60 |

※人数は実数。複数兼務は主たるものに計上。

6 令和2年度予算

衛生費のうち、保健関係課予算額（一般会計）

（単位：千円）

| 項目 | 令和元年度 当初予算額 ① | 令和2年度 当初予算額 ② | 差引増減額 ③(②-①) | 前年度比 (%) ③÷① | 令和2年度当初予算額の財源内訳 | | | | |
|-------------------|---------------------|---------------------|-----------------|--------------------|------------------|------------------|-------------|------------------|--|
| | | | | | 国 支 出 金 | 県 地 方 債 | そ の 他 | 一 般 財 源 | |
| 1 保健衛生費 | 8,593,565 | 8,917,875 | 324,310 | 3.8 | 1,203,252 | 0 | 747,465 | 6,967,158 | |
| 1 保健衛生総務費 | 475,499 | 459,899 | △ 15,600 | △ 3.3 | 9,320 | 0 | 29,616 | 420,963 | |
| 2 保健対策推進費 | 2,946,490 | 2,917,048 | △ 29,442 | △ 1.0 | 444,222 | 0 | 300,455 | 2,172,371 | |
| 3 救急診療対策費 | 186,682 | 188,573 | 1,891 | 1.0 | 10,362 | 0 | 131,559 | 46,652 | |
| 5 予 防 費 | 3,317,945 | 3,647,416 | 329,471 | 9.9 | 729,321 | 0 | 213,830 | 2,704,265 | |
| 13 保 健 所 費 | 1,560,549 | 1,569,339 | 8,790 | 0.6 | 9,203 | 0 | 0 | 1,560,136 | |
| 15 環 境 衛 生 費 | 106,400 | 135,600 | 29,200 | 27.4 | 824 | 0 | 72,005 | 62,771 | |
| 10 病院費 | 1,634,739 | 1,316,179 | △ 318,560 | △ 19.5 | 0 | 34,800 | 0 | 1,281,379 | |
| 1 病 院 費 | 1,634,739 | 1,316,179 | △ 318,560 | △ 19.5 | 0 | 34,800 | 0 | 1,281,379 | |
| 15 上水道整備費 | 17,571 | 37,671 | 20,100 | 114.4 | 0 | 36,600 | 0 | 1,071 | |
| 1 上水道整備費 | 17,571 | 37,671 | 20,100 | 114.4 | 0 | 36,600 | 0 | 1,071 | |
| 保健関係課計(a) | 10,245,875 | 10,271,725 | 25,850 | 0.3 | 1,203,252 | 71,400 | 747,465 | 8,249,608 | |
| 一般会計合計(b) | 331,084,954 | 343,262,729 | 12,177,775 | 3.7 | 85,038,271 | 27,440,333 | 10,379,627 | 220,404,498 | |
| 構成比(a)÷(b) (%) | 3.1 | 3.0 | - | - | 1.4 | 0.3 | 7.2 | 3.7 | |

※ 予算額の財源内訳は、特定財源の充当額による。

※ 病院費、上水道整備費については、地方公営企業法に基づく一般会計の負担金等。

7 関係施設

| 施設名 | 施設所在地 (電話番号) | 建物構造 (開設年月日) | 床面積 (敷地面積) | 備考 |
|------------------------|-----------------------------------------------|-----------------------------------------------------|----------------------|--------------------------------------|
| 岡山市保健所 (北区中央保健センター) | 〒700-8546 北区鹿田町一丁目1-1 (803-1200) | 鉄骨鉄筋コンクリート造 地上9階地下2階 (H10.4.1) | 14,619㎡ (3,163㎡) | 岡山市保健福祉会館 2階 (" 3階) |
| 北区北保健センター | 〒700-0071 北区谷万成二丁目6-33 (251-6515) | 鉄骨鉄筋コンクリート造 地上6階建 (H10.4.1) | 7,296㎡ (7,882㎡) | 北ふれあいセンター内 |
| 北区北保健センター 御津・建部分室 | 〒709-3111 北区建部町福渡487-1 (086-722-1114) | 鉄筋コンクリート造 2階建 (S56.6.30) | 848㎡ (5,250㎡) | 旧建部町保健センター |
| 中区保健センター | 〒702-8002 中区桑野715-2 (274-5164) | 鉄筋コンクリート造 一部鉄骨造2階建 一部3,4階建 (H5.5.18) | 12,819㎡ (29,162㎡) | 岡山ふれあいセンター内 |
| 東区保健センター | 〒704-8192 東区西大寺中野本町4-5 (943-3210) | 鉄筋コンクリート造 地上2階建 (H6.4.1) | 980㎡ (2,501㎡) | |
| 南区西保健センター | 〒701-0205 南区妹尾880-1 (281-9625) | 鉄筋コンクリート造 5階、地下1階建 一部鉄骨4階建 (H10.6.1) | 7,297㎡ (6,484㎡) | 西ふれあいセンター内 |
| 南区南保健センター | 〒702-8021 南区福田690-1 (261-7051) | 鉄筋コンクリート造 一部鉄骨造4階建 (H11.4.1) | 7,363㎡ (6,979㎡) | 南ふれあいセンター内 |
| 地域ケア総合 推進センター | 〒700-0962 北区北長瀬表町三丁目 20-1 (242-3135) | 鉄骨鉄筋コンクリート造 一部鉄骨造地上8階塔 屋1階建の1階部分 (H27.5.7) | 625㎡ (18,584㎡) | 岡山市立市民病院内 |
| 休日夜間急患診療所 | 〒700-0835 北区東中央町3-14 (225-2225) | 鉄骨鉄筋コンクリート造 地上6階地下1階建の1 階部分 (H4.10.1) | 364㎡ (1,545㎡) | 旧市民病院別館1階 |
| 障害者生活支援センター | 〒709-3111 北区建部町福渡834-2 (086-722-5200) | 鉄筋コンクリート造 2階建 (H13.10.1) | 552㎡ (910.36㎡) | 旧御津地域生活支援セ ンター |
| 食肉衛生検査所 | 〒703-8285 中区桜橋一丁目2-43 (272-8399) | 鉄筋コンクリート造 (H6.4.1) | 299㎡ | 岡山県営食肉地方卸売 市場内総合管理棟3F部 分を県から借用 |
| こころの健康センター | 〒700-8546 北区鹿田町一丁目1-1 (803-1273) | 鉄骨鉄筋コンクリート造 地上9階地下2階 (H21.4.1) | 183.1㎡ | 岡山市保健福祉会館 4階 |
| 保健所衛生課 市場駐在所 | 〒702-8052 南区市場一丁目1 (264-1020) | 鉄筋コンクリート造 (H6.4.1) | 141.5㎡ (2,641㎡) | 岡山市中央卸売市場 管理棟3階 |

<施設分布図>

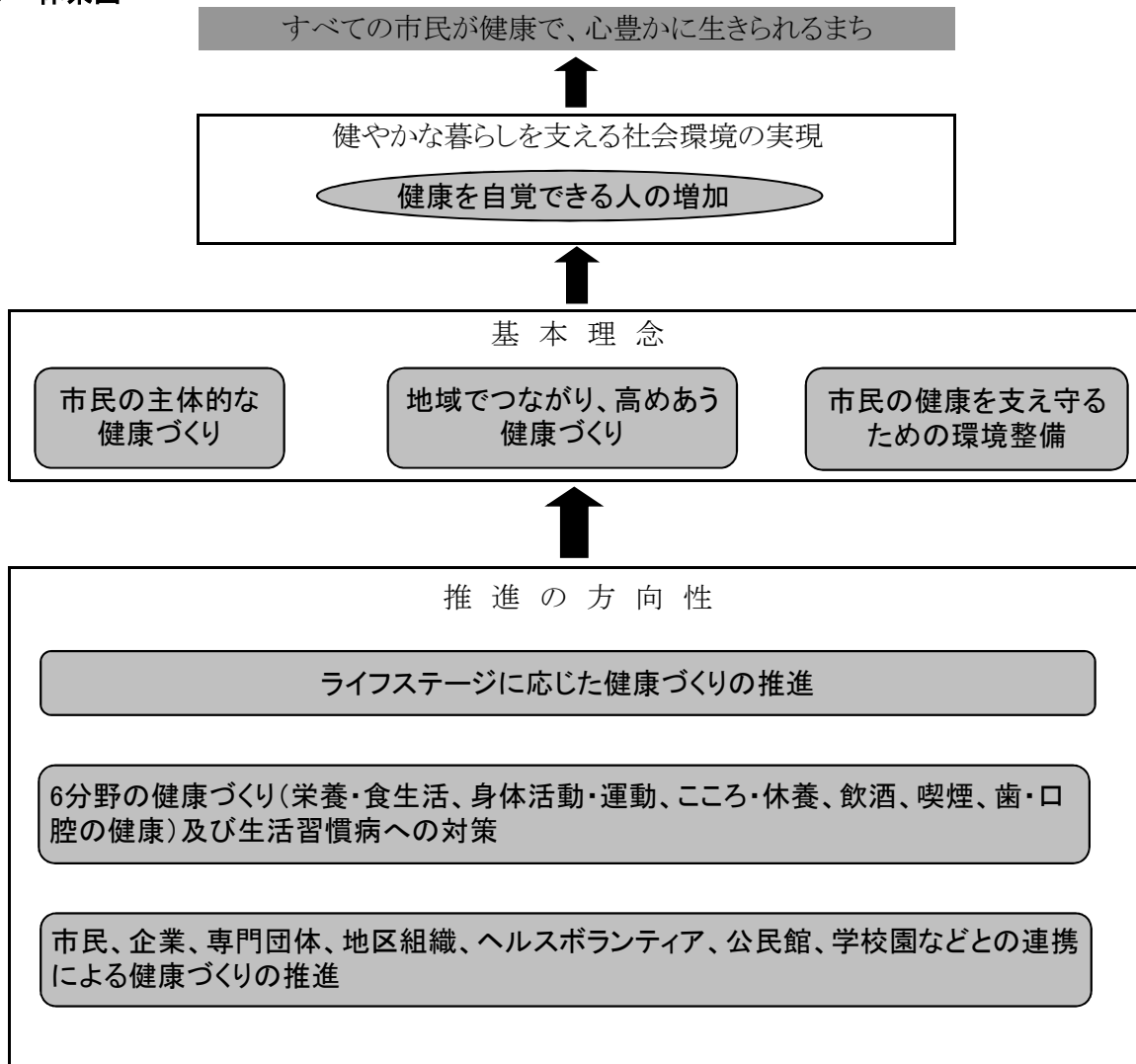


第2章 総合健康推進事業

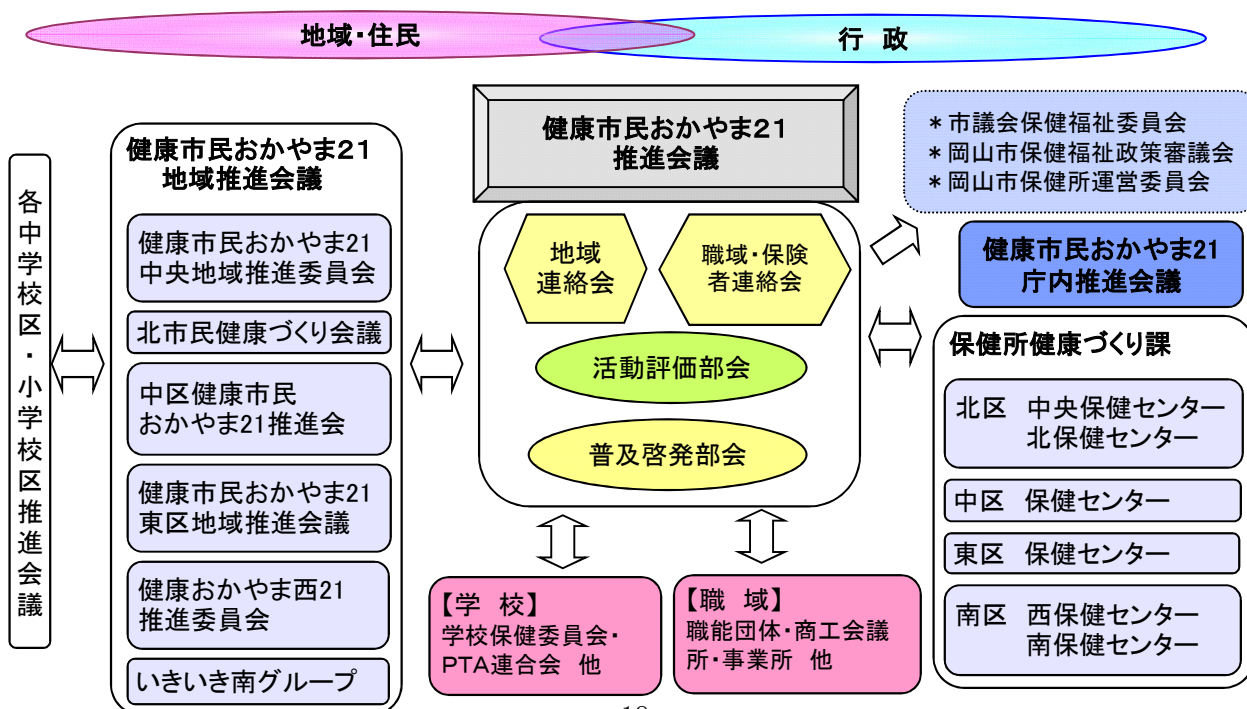
- 1 健康市民おかやま21(第2次)
- 2 健康危機管理

1 健康市民おかやま21（第2次）

(1) 体系図

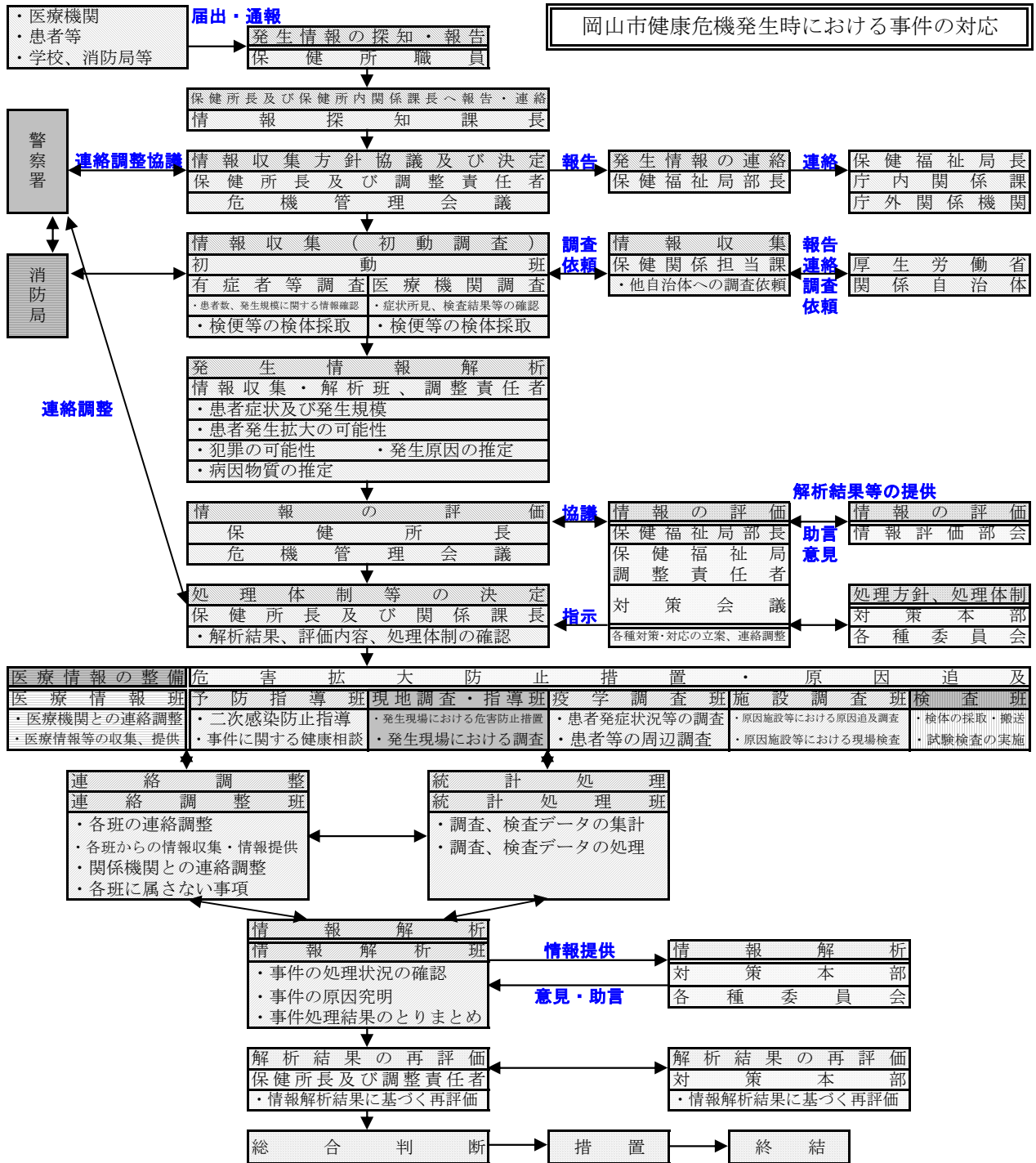


(2) 推進体制



2 健康危機管理

市民の生命と健康の安全を脅かす健康危機発生時に迅速で適切な対応を図ることを目的に、危機管理体制を定めている。



- については、健康危機管理対策要綱及び健康危機管理対策会議設置要領に基づき実施する。
- については、初期対応が10分以内に対応、実施する。
- については、関係機関との連携マニュアルにより協議等を行い実施する。
- については、患者等搬送マニュアル、関係機関との連携マニュアルにより処理する。なお、感染症であって、入院、消毒等の処置が必要な場合は感染症マニュアルに従う。
- については、個別マニュアル（食中毒、感染症等）で定められた方法等で行う。
- は、検査対応マニュアル及び標準作業手順書に基づき実施する。

第3章 保健衛生・統計

第 1 節 統 計

第 2 節 救急医療体制

第1節 統計

1 保健の統計調査の概要

保健所では次のような統計調査を行い、保健衛生施策の推進のための基礎資料として活用している。

| 調査名 | 調査の概要 | | | | | | | | | | |
|------------------------------------|----------------------------------------------------|-------------------------------------------|--------|-----|--------|-----|-------|-----|--------|-------|-------|
| | 調査時期 | 29 | 実績 | 30 | 実績 | 元 | 実績 | 2 | 見込 | 備考 | |
| 人口動態調査 | 人口動態事象（出生、死亡、死産、婚姻、離婚）について調査 | | | | | | | | | | |
| | 毎月 | ○ | 18,243 | ○ | 17,766 | ○ | | | | 調査票枚数 | |
| 医療施設調査 | 動態調査 | 病院、一般診療所、歯科診療所の動態（開設、廃止、再開、変更等）を集計 | | | | | | | | | |
| | | 毎月 | ○ | 111 | ○ | 120 | ○ | 115 | ○ | 115 | 調査票枚数 |
| | 静態調査 | | | | | | | | | | |
| 3年毎 | | ○ | 1,186 | | | | | ○ | 1,200 | 対象施設数 | |
| 患者調査 | 病院、一般診療所、歯科診療所を利用する入院・外来患者の傷病状況等について調査（抽出調査） | | | | | | | | | | |
| | 3年毎 | ○ | 101 | | | | | ○ | 106 | 対象施設数 | |
| 受療行動調査 | 医療施設を利用する患者の受療の状況や医療に対する満足度等を調査 | | | | | | | | | | |
| | 3年毎 | ○ | 6 | | | | | ○ | 6 | 対象施設数 | |
| | | | 1,772 | | | | | | 1,800 | 調査票枚数 | |
| 病院報告 | 患者票 | 病院（療養病床を有する診療所を含む。）の各月の入院・外来患者数等を調査 | | | | | | | | | |
| | | 毎月 | ○ | 852 | ○ | 856 | ○ | 833 | ○ | 852 | 調査票枚数 |
| | 従事者票 | 病院の従事者数等を調査（10月1日現在） | | | | | | | | | |
| 毎年 | | | （廃止） | | | | | | | | 調査票枚数 |
| 医師・歯科医師・薬剤師調査 | 医師、歯科医師、薬剤師の数、従事場所等を調査（12月末現在） | | | | | | | | | | |
| | 2年毎 | | | ○ | 6,241 | | | ○ | 6,300 | 調査票枚数 | |
| 看護師等従事者調査 | 保健師、助産師、看護師、准看護師、歯科衛生士、歯科技工士の従事者数、従事場所等を調査（12月末現在） | | | | | | | | | | |
| | 2年毎 | | | ○ | 13,577 | | | ○ | 13,600 | 調査票枚数 | |
| 国民生活基礎調査 | 大規模調査 | 国民の保健、医療、福祉、年金、所得等、国民生活の基礎的事項について調査（抽出調査） | | | | | | | | | |
| | | 3年毎 | | | | | ○ | 60 | | | 対象地区数 |
| | | | | | | | 3,987 | | | 対象世帯数 | |
| | 通常 | | | | | | | | | | |
| 中間年 | | ○ | 6 | ○ | 6 | | | ○ | 中止 | 対象地区数 | |
| | | | 304 | | 329 | | | | | 対象世帯数 | |
| 社会保障・人口問題調査 | 国民の人口動態事象（出生、死亡、死産、婚姻、離婚）に関する調査 | | | | | | | | | | |
| | 毎年 | ○ | 2 | ○ | 2 | ○ | | ○ | 中止 | 対象地区数 | |
| | | | 52 | | 106 | | | | | 対象世帯数 | |
| 地域保健・健康増進事業報告 (H11年までは地域保健事業報告) | 保健所活動における事業実績及び保健法による保健事業の実績を集計 | | | | | | | | | | |
| | 年度報 | ○ | 64 | ○ | 60 | ○ | 60 | | | 調査票枚数 | |

2 人口動態

(1) 人口動態年表

| 年 | 人口 (10月1日現在) | 出生 | | 死亡 | | 乳児死亡 | | 新生児死亡 | | 件数 |
|------|-----------------|-------|------|-------|-----|------|-----|-------|-----|----|
| | | 件数 | 率 | 件数 | 率 | 件数 | 率 | 件数 | 率 | |
| 60 | 572,423 | 7,380 | 12.9 | 3,546 | 6.2 | 29 | 3.9 | 13 | 1.8 | 47 |
| 61 | 577,910 | 7,309 | 12.6 | 3,578 | 6.2 | 30 | 4.1 | 17 | 2.3 | 33 |
| 62 | 582,924 | 7,010 | 12.0 | 3,521 | 6.0 | 26 | 3.7 | 16 | 2.3 | 46 |
| 63 | 587,408 | 6,888 | 11.7 | 3,715 | 6.3 | 21 | 3.0 | 9 | 1.3 | 42 |
| 平成元年 | 591,319 | 6,562 | 11.1 | 3,802 | 6.4 | 34 | 5.2 | 21 | 3.2 | 49 |
| 2 | 593,730 | 6,566 | 11.1 | 3,721 | 6.3 | 39 | 5.9 | 23 | 3.5 | 33 |
| 3 | 597,238 | 6,594 | 11.0 | 3,731 | 6.2 | 30 | 4.5 | 14 | 2.1 | 23 |
| 4 | 601,094 | 6,529 | 10.9 | 4,043 | 6.7 | 26 | 4.0 | 13 | 2.0 | 25 |
| 5 | 604,513 | 6,555 | 10.8 | 3,978 | 6.6 | 28 | 4.3 | 14 | 2.1 | 29 |
| 6 | 608,115 | 6,635 | 10.9 | 4,144 | 6.8 | 34 | 5.1 | 15 | 2.3 | 30 |
| 7 | 615,757 | 6,614 | 10.7 | 4,388 | 7.1 | 25 | 3.8 | 14 | 2.1 | 36 |
| 8 | 619,883 | 6,994 | 11.3 | 4,120 | 6.6 | 15 | 2.1 | 10 | 1.4 | 34 |
| 9 | 624,269 | 6,918 | 11.1 | 4,252 | 6.8 | 21 | 3.0 | 11 | 1.6 | 38 |
| 10 | 627,650 | 7,030 | 11.2 | 4,289 | 6.8 | 42 | 6.0 | 24 | 3.4 | 46 |
| 11 | 618,620 | 6,918 | 11.2 | 4,571 | 7.4 | 27 | 3.9 | 15 | 2.2 | 39 |
| 12 | 621,311 | 6,969 | 11.2 | 4,511 | 7.3 | 25 | 3.6 | 10 | 1.4 | 25 |
| 13 | 623,415 | 6,879 | 11.0 | 4,604 | 7.4 | 22 | 3.2 | 11 | 1.6 | 42 |
| 14 | 626,007 | 6,951 | 11.1 | 4,519 | 7.2 | 19 | 2.7 | 7 | 1.0 | 35 |
| 15 | 626,330 | 6,566 | 10.5 | 4,738 | 7.6 | 19 | 2.9 | 9 | 1.4 | 24 |
| 16 | 630,891 | 6,537 | 10.4 | 4,638 | 7.4 | 18 | 2.8 | 6 | 0.9 | 24 |
| 17 | 659,882 | 6,343 | 9.6 | 5,024 | 7.6 | 19 | 3.0 | 9 | 1.4 | 22 |
| 18 | 661,461 | 6,659 | 10.1 | 5,241 | 7.9 | 14 | 2.1 | 7 | 1.1 | 33 |
| 19 | 685,527 | 6,742 | 9.8 | 5,504 | 8.0 | 14 | 2.1 | 3 | 0.4 | 24 |
| 20 | 687,136 | 6,790 | 9.9 | 5,725 | 8.3 | 20 | 2.9 | 11 | 1.6 | 28 |
| 21 | 699,919 | 6,487 | 9.3 | 5,660 | 8.1 | 19 | 2.9 | 11 | 1.7 | 31 |
| 22 | 700,228 | 6,752 | 9.6 | 6,088 | 8.7 | 10 | 1.5 | 5 | 0.7 | 26 |
| 23 | 701,498 | 6,698 | 9.5 | 6,167 | 8.8 | 16 | 2.4 | 10 | 1.5 | 25 |
| 24 | 703,333 | 6,609 | 9.4 | 6,414 | 9.1 | 15 | 2.3 | 5 | 0.8 | 19 |
| 25 | 704,025 | 6,700 | 9.5 | 6,426 | 9.1 | 11 | 1.6 | 6 | 0.9 | 28 |
| 26 | 705,180 | 6,397 | 9.1 | 6,389 | 9.1 | 8 | 1.3 | 5 | 0.8 | 23 |
| 27 | 707,023 | 6,449 | 9.1 | 6,555 | 9.3 | 10 | 1.6 | 3 | 0.5 | 23 |
| 28 | 708,134 | 6,264 | 8.8 | 6,521 | 9.2 | 11 | 1.8 | 5 | 0.8 | 29 |
| 29 | 708,853 | 6,156 | 8.7 | 6,569 | 9.3 | 7 | 1.1 | 4 | 0.6 | 19 |
| 30 | 708,911 | 6,025 | 8.5 | 6,885 | 9.7 | 9 | 1.5 | 6 | 1.0 | 19 |
| 令和元年 | 708,481 | 5,597 | 7.9 | 6,914 | 9.8 | 11 | 2.0 | 1 | 0.2 | 16 |

平成10年以前は「推計人口」(10月1日現在)、平成11年以降は岡山市「住民基本台帳人口」を使用。
また、各年の数値は概数のため、確定数と異なる場合がある。

| | | | | | | | | | | |
|-----|-------------|---------|-----|-----------|------|-------|-----|-----|-----|-------|
| 全国 | 124,218,285 | 918,400 | 7.4 | 1,362,470 | 11.0 | 1,748 | 1.9 | 801 | 0.9 | 2,999 |
| 岡山県 | 1,877,000 | 14,485 | 7.7 | 22,429 | 11.9 | 33 | 2.3 | 21 | 1.4 | 62 |

全国、岡山県ともに平成30年(確定数)、ただし人口は総務省統計局「人口推計」(日本人人口)を使用。

※出生率＝出生数÷推計人口×1,000

※死亡率＝死亡数÷推計人口×1,000

※婚姻率＝婚姻数÷推計人口×1,000

※離婚率＝離婚数÷推計人口×1,000

※死産率＝死産数÷出産数(出生数＋死産数)×1,000

| 周産期死亡 | | | | 婚姻離婚 | | | | 死産 | | | |
|-------|-----------|-----------|----------|-------|-----|-------|-----|-----|------|-------|-------|
| 率 | (再掲) | | | 件数 | 率 | 件数 | 率 | 件数 | 率 | (再掲) | |
| | 22週以後の死産数 | 28週以後の死産数 | 早期新生児死亡数 | | | | | | | 自然死産数 | 人工死産数 |
| 6.3 | - | 37 | 10 | 3,899 | 6.8 | 983 | 1.7 | 389 | 50.1 | 133 | 256 |
| 4.5 | - | 22 | 11 | 3,682 | 6.4 | 900 | 1.6 | 330 | 43.2 | 127 | 203 |
| 6.5 | - | 31 | 15 | 3,588 | 6.2 | 861 | 1.5 | 369 | 50.0 | 133 | 236 |
| 6.1 | - | 36 | 6 | 3,570 | 6.1 | 862 | 1.5 | 344 | 47.6 | 124 | 220 |
| 7.4 | - | 31 | 18 | 3,534 | 6.0 | 856 | 1.4 | 324 | 47.1 | 108 | 216 |
| 5.0 | - | 15 | 18 | 3,716 | 6.3 | 866 | 1.5 | 290 | 42.3 | 86 | 204 |
| 3.5 | - | 13 | 10 | 3,772 | 6.3 | 961 | 1.6 | 327 | 47.2 | 96 | 231 |
| 3.8 | - | 13 | 12 | 3,854 | 6.4 | 907 | 1.5 | 254 | 37.4 | 86 | 168 |
| 4.4 | - | 19 | 10 | 4,065 | 6.7 | 1,030 | 1.7 | 260 | 38.2 | 72 | 188 |
| 4.5 | - | 18 | 12 | 4,079 | 6.7 | 1,039 | 1.7 | 286 | 41.3 | 93 | 193 |
| 5.4 | 25 | - | 11 | 4,229 | 6.9 | 1,050 | 1.7 | 228 | 33.3 | 79 | 149 |
| 4.8 | 27 | - | 7 | 4,308 | 6.9 | 1,132 | 1.8 | 248 | 34.2 | 98 | 150 |
| 5.5 | 29 | - | 9 | 4,180 | 6.7 | 1,174 | 1.9 | 220 | 30.8 | 80 | 140 |
| 6.5 | 31 | - | 15 | 4,386 | 7.0 | 1,342 | 2.1 | 248 | 34.1 | 75 | 173 |
| 5.6 | 28 | - | 11 | 4,191 | 6.8 | 1,402 | 2.3 | 235 | 32.9 | 74 | 161 |
| 3.6 | 20 | - | 5 | 4,274 | 6.9 | 1,490 | 2.4 | 225 | 31.3 | 71 | 154 |
| 6.1 | 36 | - | 6 | 4,421 | 7.1 | 1,640 | 2.6 | 233 | 32.8 | 83 | 150 |
| 5.2 | 31 | - | 4 | 4,210 | 6.7 | 1,616 | 2.6 | 224 | 31.2 | 76 | 148 |
| 3.6 | 17 | - | 7 | 4,024 | 6.4 | 1,548 | 2.5 | 242 | 35.5 | 73 | 170 |
| 3.7 | 20 | - | 4 | 3,942 | 6.2 | 1,451 | 2.3 | 211 | 31.3 | 69 | 142 |
| 3.5 | 15 | - | 7 | 3,962 | 6.0 | 1,414 | 2.1 | 185 | 28.3 | 53 | 132 |
| 4.9 | 28 | - | 5 | 4,051 | 6.1 | 1,436 | 2.2 | 211 | 30.7 | 82 | 129 |
| 3.6 | 22 | - | 2 | 4,096 | 6.0 | 1,490 | 2.2 | 177 | 25.6 | 72 | 105 |
| 4.1 | 19 | - | 9 | 4,236 | 6.2 | 1,407 | 2.0 | 177 | 25.4 | 70 | 107 |
| 4.8 | 21 | - | 10 | 4,096 | 5.9 | 1,394 | 2.0 | 168 | 25.2 | 73 | 95 |
| 3.8 | 21 | - | 5 | 4,071 | 5.8 | 1,348 | 1.9 | 151 | 22.4 | 60 | 91 |
| 3.7 | 18 | - | 7 | 3,943 | 5.6 | 1,425 | 2.0 | 152 | 22.2 | 70 | 82 |
| 2.9 | 16 | - | 3 | 4,029 | 5.7 | 1,455 | 2.1 | 146 | 21.6 | 48 | 98 |
| 4.2 | 24 | - | 4 | 3,927 | 5.6 | 1,360 | 1.9 | 158 | 23.0 | 61 | 97 |
| 3.6 | 20 | - | 3 | 3,868 | 5.5 | 1,299 | 1.8 | 161 | 24.6 | 68 | 93 |
| 3.6 | 20 | - | 3 | 3,866 | 5.5 | 1,308 | 1.9 | 139 | 21.1 | 54 | 85 |
| 4.6 | 24 | - | 5 | 3,744 | 5.3 | 1,270 | 1.8 | 116 | 18.2 | 46 | 70 |
| 3.1 | 16 | - | 3 | 3,773 | 5.3 | 1,271 | 1.8 | 148 | 23.5 | 55 | 93 |
| 3.1 | 15 | - | 4 | 3,590 | 5.1 | 1,213 | 1.7 | 117 | 19.0 | 49 | 68 |
| 2.9 | 16 | - | - | 3,759 | 5.3 | 1,188 | 1.7 | 115 | 20.1 | 44 | 71 |

| | | | | | | | | | | | |
|-----|-------|---|-----|---------|-----|---------|-----|--------|------|-------|--------|
| 3.3 | 2,385 | - | 614 | 586,481 | 4.7 | 208,333 | 1.7 | 19,614 | 20.9 | 9,252 | 10,362 |
| 4.3 | 45 | - | 17 | 8,436 | 4.5 | 3,078 | 1.6 | 288 | 19.5 | 138 | 150 |

※新生児死亡:生後4週未満の死亡

※早期新生児死亡:生後1週未満の死亡

※周産期死亡:妊娠満22週以後の死産に早期新生児死亡を加えたもの
(平成6年以前は妊娠満28週以後の死産)

※乳児死亡率=乳児死亡数÷出生数×1,000

※新生児死亡率=新生児死亡数÷出生数×1,000

※周産期死亡率=(妊娠満22週以後の死産数+早期新生児死亡数)
÷(妊娠満22週以後の死産数+出生数)×1,000

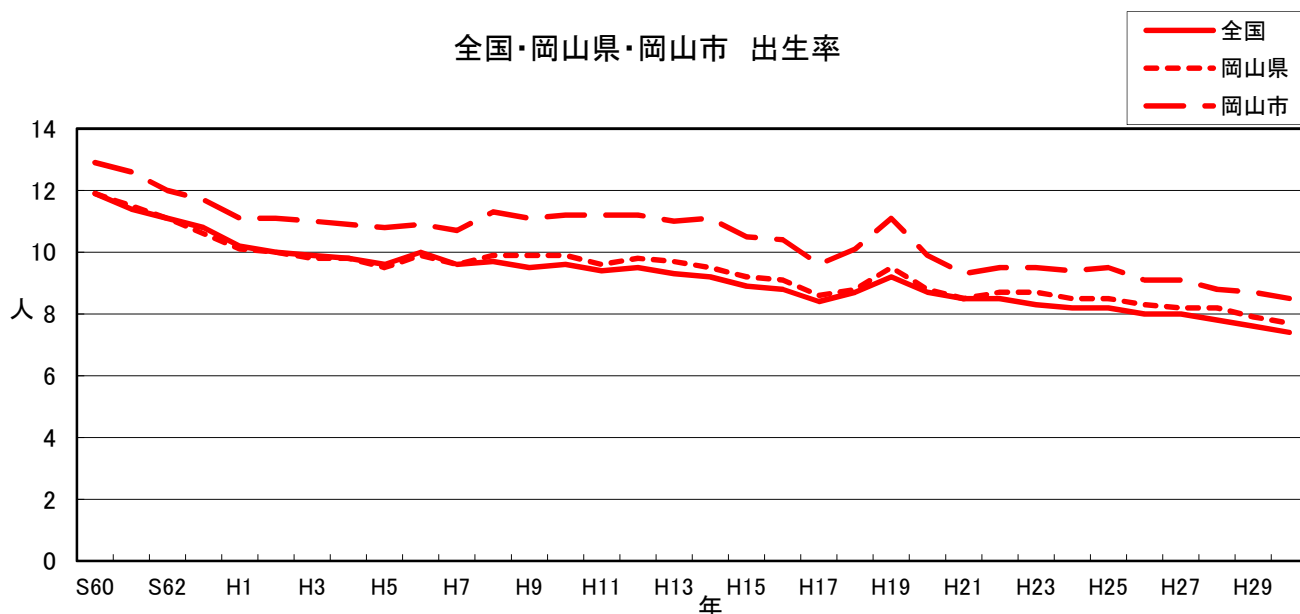
(2) 1日あたりの人口動態

(平成30年分)但し岡山市については令和元年分

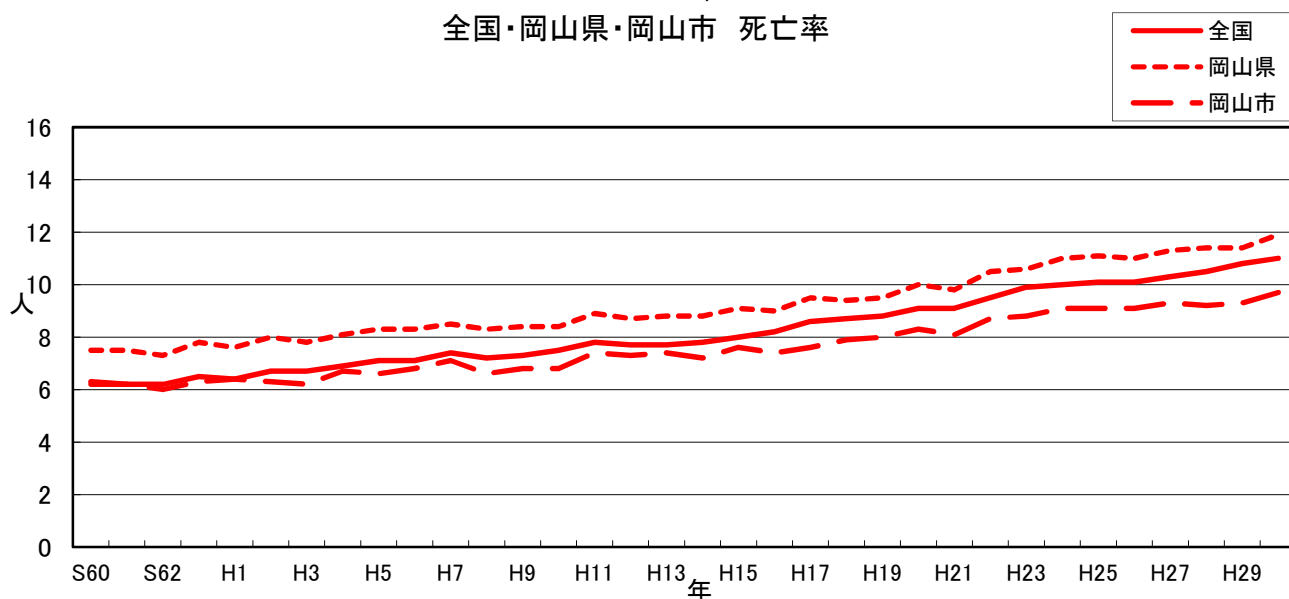
| 区分 | 1年間の発生件数 | | | 1日あたりの発生件数 | | | 1件あたりの発生間隔 | | | | | | | | | | | |
|------|-----------|--------|-------|------------|------|------|------------|---|----|-----|----|---|-----|----|----|---|----|----|
| | 全国 | 岡山県 | 岡山市 | 全国 | 岡山県 | 岡山市 | 全国 | | | 岡山県 | | | 岡山市 | | | | | |
| | | | | | | | 日 | 時 | 分 | 秒 | 日 | 時 | 分 | 秒 | 日 | 時 | 分 | 秒 |
| 出生 | 918,400 | 14,485 | 5,597 | 2516.2 | 39.7 | 15.3 | 0 | 0 | 0 | 34 | 0 | 0 | 36 | 17 | 0 | 1 | 33 | 54 |
| 死亡 | 1,362,470 | 22,429 | 6,914 | 3732.8 | 61.4 | 18.9 | 0 | 0 | 0 | 23 | 0 | 0 | 23 | 26 | 0 | 1 | 16 | 1 |
| 乳児死亡 | 1,748 | 33 | 11 | 4.8 | 0.1 | 0.0 | 0 | 5 | 0 | 41 | 11 | 1 | 27 | 16 | 33 | 4 | 21 | 49 |
| 死産 | 19,614 | 288 | 115 | 53.7 | 0.8 | 0.3 | 0 | 0 | 26 | 48 | 1 | 6 | 25 | 0 | 3 | 4 | 10 | 26 |
| 婚姻 | 586,481 | 8,436 | 3,759 | 1606.8 | 23.1 | 10.3 | 0 | 0 | 0 | 54 | 0 | 1 | 2 | 18 | 0 | 2 | 19 | 49 |
| 離婚 | 208,333 | 3,078 | 1,188 | 570.8 | 8.4 | 3.3 | 0 | 0 | 2 | 31 | 0 | 2 | 50 | 46 | 0 | 7 | 22 | 25 |

(3) 出生率・死亡率の年次推移

全国・岡山県・岡山市 出生率



全国・岡山県・岡山市 死亡率



3 出生統計

(1) 出生数、性別／体重別

(平成 30 年分)

| 体重(g)・ 性別 | ～999 | 1,000～ 1,499 | 1,500～ 1,999 | 2,000～ 2,499 | 2,500～ 2,999 | 3,000～ 3,499 | 3,500～ 3,999 | 4,000～ | 計 |
|--------------|------|-----------------|-----------------|-----------------|-----------------|-----------------|-----------------|--------|-------|
| | 男 | 9 | 10 | 40 | 176 | 1,113 | 1,273 | 400 | |
| 女 | 15 | 11 | 26 | 248 | 1,266 | 1,190 | 206 | 19 | 2,981 |
| 計 | 24 | 21 | 66 | 424 | 2,379 | 2,463 | 606 | 42 | 6,025 |

日本における日本人の出生のみ

(2) 出生数（率）、出生順位別／母の年齢別

(平成 30 年分)

| 出生順位 | 母の年齢 | | | | | | 総計 |
|------|---------------|----------------|-----------------|-----------------|-----------------|----------------|------------------|
| | ～19 | 20～24 | 25～29 | 30～34 | 35～39 | 40～ | |
| 第1子 | 76 (90.5%) | 370 (71.2%) | 976 (59.5%) | 841 (38.6%) | 419 (32.3%) | 111 (36.2%) | 2,793 (46.4%) |
| 第2子 | 7 (8.3%) | 125 (24.0%) | 497 (30.3%) | 905 (41.6%) | 522 (40.2%) | 138 (45.0%) | 2,194 (36.4%) |
| 第3子 | 1 (1.2%) | 21 (4.0%) | 133 (8.1%) | 356 (16.3%) | 280 (21.6%) | 41 (13.4%) | 832 (13.8%) |
| 第4子 | | 3 (0.6%) | 29 (1.8%) | 57 (2.6%) | 56 (4.3%) | 14 (4.6%) | 159 (2.6%) |
| 第5子 | | 1 (0.2%) | 3 (0.2%) | 15 (0.7%) | 13 (1.0%) | 2 (0.7%) | 34 (0.6%) |
| 第6子 | | | | 3 (0.1%) | 2 (0.2%) | | 5 (0.1%) |
| 第7子 | | | 1 (0.1%) | 1 (0.0%) | 3 (0.2%) | 1 (0.3%) | 6 (0.1%) |
| 第8子 | | | | | 1 (0.1%) | | 1 (0.0%) |
| 第9子 | | | | | 1 (0.1%) | | 1 (0.0%) |
| 第10子 | | | | | | | |
| 第11子 | | | | | | | |
| 第12子 | | | | | | | |
| 計 | 84 (100%) | 520 (100%) | 1,639 (100%) | 2,178 (100%) | 1,297 (100%) | 307 (100%) | 6,025 (100%) |

日本における日本人の出生のみ(小数点以下第2位の四捨五入により各百分率の合計は100にならない)

(3) 出生数、母の年齢／体重別

(平成 30 年分)

| 母の 年齢 | 体重(g) | | | | | | | | | 総計 |
|----------|---------------|------------|------------|-----------|------------|------------|------------|------------|-------|----|
| | 1,000 ～999 | 1,500 ～ | 2,000 ～ | 低体重児 計 | 2,500 ～ | 3,000 ～ | 3,500 ～ | 4,000 ～ | | |
| | 1,499 | 1,999 | 2,499 | | 2,999 | 3,499 | 3,999 | | | |
| ～19 | 1 | | 4 | 5 | 34 | 40 | 5 | | 84 | |
| 20～ | 3 | | 6 | 48 | 209 | 209 | 49 | 5 | 520 | |
| 25～ | 3 | 4 | 14 | 129 | 659 | 686 | 159 | 6 | 1,639 | |
| 30～ | 10 | 7 | 24 | 182 | 866 | 902 | 216 | 12 | 2,178 | |
| 35～ | 7 | 4 | 16 | 132 | 498 | 509 | 141 | 17 | 1,297 | |
| 40～ | 1 | 5 | 6 | 39 | 113 | 117 | 36 | 2 | 307 | |
| 計 | 24 | 21 | 66 | 535 | 2,379 | 2,463 | 606 | 42 | 6,025 | |

日本における日本人の出生のみ

(4) 低体重児の出生数、妊娠週数別／体重別

(平成 30 年分)

| 妊娠週数 | 体重(g) | | | | 総計 |
|-------|----------|-------------|-------------|-------------|----------|
| | ～999 | 1,000～1,499 | 1,500～1,999 | 2,000～2,499 | |
| 不明 | | | | 2 | 2 |
| | (0.0%) | (0.0%) | (0.0%) | (0.5%) | (0.4%) |
| ～23 | 4 | | | | 4 |
| | (16.7%) | (0.0%) | (0.0%) | (0.0%) | (0.7%) |
| 24～27 | 11 | 2 | | | 13 |
| | (45.8%) | (9.5%) | (0.0%) | (0.0%) | (2.4%) |
| 28～31 | 6 | 10 | 8 | | 24 |
| | (25.0%) | (47.6%) | (12.1%) | (0.0%) | (4.5%) |
| 32～35 | 3 | 6 | 33 | 43 | 85 |
| | (12.5%) | (28.6%) | (50.0%) | (10.1%) | (15.9%) |
| 36～39 | | 3 | 24 | 356 | 383 |
| | (0.0%) | (14.3%) | (36.4%) | (84.0%) | (71.6%) |
| 40～ | | | 1 | 23 | 24 |
| | (0.0%) | (0.0%) | (1.5%) | (5.4%) | (4.5%) |
| 計 | 24 | 21 | 66 | 424 | 535 |
| | (100.0%) | (100.0%) | (100.0%) | (100.0%) | (100.0%) |

日本における日本人の出生のみ(小数点以下第2位の四捨五入により各百分率の合計は100にならない)

(5) 合計特殊出生率

| H20年 | H21年 | H22年 | H23年 | H24年 | H25年 | H26年 | H27年 | H28年 | H29年 | H30年 |
|-------|-------|---------|---------|---------|---------|---------|---------|---------|---------|---------|
| 1.449 | 1.407 | 1.491 | 1.504 | 1.454 | 1.507 | 1.470 | 1.501 | 1.481 | 1.484 | 1.483 |
| | | (1.476) | (1.488) | (1.438) | (1.491) | (1.453) | (1.485) | (1.466) | (1.465) | (1.462) |

各年9月末現在の住民基本台帳人口を基に算出

() 日本における日本人の出生のみの場合

$$\text{合計特殊出生率} = \frac{\text{母の年齢別出生数}}{\text{年齢別女性人口}} \quad 15\sim 49\text{歳までの合計}$$

15歳から49歳までの女性の年齢別出生率を合計したもので、1人の女性が仮にその年次の年齢別出生率で一生涯の間に生むとした時の子ども数に相当する。

| H30 区別合計特殊出生率 | |
|---------------|--------------|
| 北 | 1.443(1.416) |
| 中 | 1.610(1.591) |
| 東 | 1.333(1.321) |
| 南 | 1.536(1.523) |

4 死亡統計

(1) 年齢別死亡数

(平成30年分)

| 総数 | | 岡山市 | | | 岡山県 | | | 全国 | | |
|-------|---|-------|-------|-------|--------|--------|--------|-----------|---------|---------|
| | | 総数 | 男 | 女 | 総数 | 男 | 女 | 総数 | 男 | 女 |
| | | 6,885 | 3,411 | 3,474 | 22,429 | 11,196 | 11,233 | 1,362,470 | 699,138 | 663,332 |
| 0～4 | 0 | 9 | 5 | 4 | 33 | 18 | 15 | 1,748 | 932 | 816 |
| | 1 | 3 | 1 | 2 | 5 | 1 | 4 | 272 | 134 | 138 |
| | 2 | 1 | 1 | - | 1 | 1 | - | 149 | 77 | 72 |
| | 3 | - | - | - | 3 | 2 | 1 | 134 | 71 | 63 |
| | 4 | - | - | - | 3 | 2 | 1 | 90 | 52 | 38 |
| 5～9 | | 3 | 2 | 1 | 6 | 3 | 3 | 363 | 206 | 157 |
| 10～14 | | 3 | - | 3 | 8 | 3 | 5 | 463 | 266 | 197 |
| 15～19 | | 5 | 2 | 3 | 14 | 6 | 8 | 1,143 | 747 | 396 |
| 20～24 | | 7 | 7 | - | 28 | 23 | 5 | 2,006 | 1,406 | 600 |
| 25～29 | | 12 | 8 | 4 | 33 | 24 | 9 | 2,216 | 1,518 | 698 |
| 30～34 | | 17 | 11 | 6 | 35 | 22 | 13 | 3,114 | 2,065 | 1,049 |
| 35～39 | | 20 | 14 | 6 | 54 | 38 | 16 | 4,610 | 2,955 | 1,655 |
| 40～44 | | 38 | 20 | 18 | 103 | 60 | 43 | 8,338 | 5,243 | 3,095 |
| 45～49 | | 46 | 25 | 21 | 183 | 106 | 77 | 14,001 | 8,757 | 5,244 |
| 50～54 | | 77 | 49 | 28 | 255 | 174 | 81 | 19,491 | 12,582 | 6,909 |
| 55～59 | | 124 | 84 | 40 | 361 | 245 | 116 | 27,382 | 18,310 | 9,072 |
| 60～64 | | 208 | 143 | 65 | 634 | 442 | 192 | 43,347 | 30,002 | 13,345 |
| 65～69 | | 425 | 274 | 151 | 1,277 | 876 | 401 | 86,373 | 59,936 | 26,437 |
| 70～74 | | 582 | 395 | 187 | 1,789 | 1,238 | 551 | 114,528 | 77,805 | 36,723 |
| 75～79 | | 732 | 474 | 258 | 2,311 | 1,472 | 839 | 158,276 | 101,156 | 57,120 |
| 80～84 | | 1,068 | 594 | 474 | 3,493 | 2,023 | 1,470 | 225,139 | 129,610 | 95,529 |
| 85～89 | | 1,522 | 726 | 796 | 4,809 | 2,319 | 2,490 | 276,699 | 133,396 | 143,303 |
| 90～94 | | 1,226 | 449 | 777 | 4,318 | 1,558 | 2,760 | 234,656 | 83,799 | 150,857 |
| 95～99 | | 601 | 113 | 488 | 2,111 | 467 | 1,644 | 109,209 | 23,781 | 85,428 |
| 100～ | | 156 | 14 | 142 | 562 | 73 | 489 | 28,324 | 4,026 | 24,298 |
| 不詳 | | - | - | - | - | - | - | 399 | 306 | 93 |

外国人を含まない。

人口動態統計2018年 中巻 死亡表3、4に基づく

(2) 死因別死亡数

(平成30年分)

| 死因 | 岡山市 | | | 岡山県 | | | 全国 | | |
|--------------|-------|-------|-------|--------|--------|--------|-----------|---------|---------|
| | 総数 | 男 | 女 | 総数 | 男 | 女 | 総数 | 男 | 女 |
| 総数 | 6,885 | 3,411 | 3,474 | 22,429 | 11,196 | 11,233 | 1,362,470 | 699,138 | 663,332 |
| 感染症及び寄生虫症 | 112 | 43 | 69 | 351 | 156 | 195 | 24,127 | 11,733 | 12,394 |
| 腸管感染症 | 9 | 6 | 3 | 34 | 16 | 18 | 2,363 | 1,039 | 1,324 |
| 結核 | 7 | 3 | 4 | 30 | 15 | 15 | 2,204 | 1,302 | 902 |
| 呼吸器結核 | 7 | 3 | 4 | 28 | 15 | 13 | 1,939 | 1,185 | 754 |
| その他の結核 | - | - | - | 2 | - | 2 | 265 | 117 | 148 |
| 敗血症 | 47 | 19 | 28 | 135 | 66 | 69 | 10,312 | 5,006 | 5,306 |
| ウイルス性肝炎 | 12 | 4 | 8 | 38 | 12 | 26 | 3,055 | 1,369 | 1,686 |
| B型ウイルス性肝炎 | 1 | 1 | - | 7 | 4 | 3 | 368 | 244 | 124 |
| C型ウイルス性肝炎 | 11 | 3 | 8 | 31 | 8 | 23 | 2,473 | 1,010 | 1,463 |
| その他 | - | - | - | - | - | - | 214 | 115 | 99 |
| HIV病 | - | - | - | - | - | - | 43 | 36 | 7 |
| その他の感染症 | 37 | 11 | 26 | 114 | 47 | 67 | 6,150 | 2,981 | 3,169 |
| 新生物 | 1,957 | 1,108 | 849 | 5,874 | 3,415 | 2,459 | 386,680 | 225,536 | 161,144 |
| 悪性新生物 | 1,900 | 1,074 | 826 | 5,679 | 3,312 | 2,367 | 373,584 | 218,625 | 154,959 |
| 口唇、口腔及び咽頭 | 44 | 34 | 10 | 131 | 92 | 39 | 7,576 | 5,398 | 2,178 |
| 食道の悪性新生物 | 52 | 33 | 19 | 157 | 122 | 35 | 11,345 | 9,358 | 1,987 |
| 胃の悪性新生物 | 216 | 147 | 69 | 642 | 420 | 222 | 44,192 | 28,843 | 15,349 |
| 結腸の悪性新生物 | 162 | 72 | 90 | 467 | 208 | 259 | 35,414 | 17,467 | 17,947 |
| 直腸S状結腸移行部 | 66 | 34 | 32 | 201 | 119 | 82 | 15,244 | 9,631 | 5,613 |
| 肝及び肝内胆管 | 148 | 90 | 58 | 466 | 294 | 172 | 25,925 | 17,032 | 8,893 |
| 胆のう及び他の胆道 | 67 | 38 | 29 | 254 | 131 | 123 | 18,237 | 9,384 | 8,853 |
| 膵の悪性新生物 | 203 | 99 | 104 | 552 | 287 | 265 | 35,390 | 17,938 | 17,452 |
| 喉頭の悪性新生物 | 6 | 6 | - | 12 | 12 | - | 841 | 768 | 73 |
| 気管、気管支及び肺 | 376 | 265 | 111 | 1,179 | 845 | 334 | 74,328 | 52,401 | 21,927 |
| 皮膚の悪性新生物 | 5 | 1 | 4 | 21 | 10 | 11 | 1,622 | 813 | 809 |
| 乳房の悪性新生物 | 96 | 3 | 93 | 241 | 4 | 237 | 14,759 | 106 | 14,653 |
| 子宮の悪性新生物 | 45 | . | 45 | 106 | . | 106 | 6,800 | . | 6,800 |
| 卵巣の悪性新生物 | 28 | . | 28 | 73 | . | 73 | 4,784 | . | 4,784 |
| 前立腺の悪性新生物 | 65 | 65 | . | 198 | 198 | . | 12,250 | 12,250 | . |
| 膀胱の悪性新生物 | 32 | 18 | 14 | 118 | 73 | 45 | 8,635 | 5,796 | 2,839 |
| 中枢神経系 | 22 | 13 | 9 | 48 | 28 | 20 | 2,721 | 1,545 | 1,176 |
| 悪性リンパ腫 | 68 | 38 | 30 | 226 | 141 | 85 | 12,993 | 7,270 | 5,723 |
| 白血病 | 51 | 35 | 16 | 123 | 78 | 45 | 8,809 | 5,270 | 3,539 |
| その他のリンパ組織 | 19 | 14 | 5 | 69 | 35 | 34 | 4,281 | 2,160 | 2,121 |
| その他の悪性新生物 | 129 | 69 | 60 | 395 | 215 | 180 | 27,438 | 15,195 | 12,243 |
| その他の新生物 | 57 | 34 | 23 | 195 | 103 | 92 | 13,096 | 6,911 | 6,185 |
| 中枢神経系 | 11 | 6 | 5 | 36 | 14 | 22 | 2,641 | 1,276 | 1,365 |
| 中枢神経系を除く | 46 | 28 | 18 | 159 | 89 | 70 | 10,455 | 5,635 | 4,820 |
| 血液及び造血器の疾患 | 18 | 8 | 10 | 72 | 30 | 42 | 4,330 | 1,929 | 2,401 |
| 貧血 | 7 | 1 | 6 | 38 | 13 | 25 | 2,186 | 887 | 1,299 |
| その他 | 11 | 7 | 4 | 34 | 17 | 17 | 2,144 | 1,042 | 1,102 |
| 内分泌、栄養及び代謝疾患 | 93 | 43 | 50 | 311 | 145 | 166 | 22,640 | 11,757 | 10,883 |
| 糖尿病 | 61 | 33 | 28 | 210 | 106 | 104 | 14,181 | 7,831 | 6,350 |
| その他 | 32 | 10 | 22 | 101 | 39 | 62 | 8,459 | 3,926 | 4,533 |
| 精神及び行動の障害 | 97 | 38 | 59 | 324 | 123 | 201 | 22,551 | 8,434 | 14,117 |
| 血管性及び不明の認知症 | 83 | 30 | 53 | 294 | 107 | 187 | 20,521 | 7,377 | 13,144 |
| その他の障害 | 14 | 8 | 6 | 30 | 16 | 14 | 2,030 | 1,057 | 973 |
| 神経系の疾患 | 304 | 125 | 179 | 855 | 370 | 485 | 48,249 | 22,335 | 25,914 |
| 髄膜炎 | 3 | 2 | 1 | 6 | 3 | 3 | 294 | 166 | 128 |
| 脊髄性筋萎縮症 | 16 | 10 | 6 | 48 | 33 | 15 | 2,512 | 1,457 | 1,055 |
| パーキンソン病 | 59 | 17 | 42 | 189 | 81 | 108 | 10,815 | 5,395 | 5,420 |
| アルツハイマー病 | 124 | 36 | 88 | 373 | 126 | 247 | 19,095 | 6,658 | 12,437 |
| その他の神経系の疾患 | 102 | 60 | 42 | 239 | 127 | 112 | 15,533 | 8,659 | 6,874 |
| 眼及び付属器の疾患 | - | - | - | - | - | - | 9 | 1 | 8 |
| 耳及び乳様突起の疾患 | - | - | - | - | - | - | 15 | 8 | 7 |
| 循環器系の疾患 | 1,722 | 789 | 933 | 5,865 | 2,670 | 3,195 | 352,525 | 167,535 | 184,990 |
| 高血圧性疾患 | 28 | 9 | 19 | 103 | 34 | 69 | 9,581 | 3,947 | 5,634 |
| 高血圧性心疾患 | 19 | 6 | 13 | 65 | 21 | 44 | 5,777 | 2,327 | 3,450 |
| その他 | 9 | 3 | 6 | 38 | 13 | 25 | 3,804 | 1,620 | 2,184 |
| 心疾患(高血圧性除く) | 1,041 | 491 | 550 | 3,622 | 1,668 | 1,954 | 208,221 | 98,035 | 110,186 |
| 慢性リウマチ性心疾患 | 10 | 3 | 7 | 26 | 6 | 20 | 2,230 | 746 | 1,484 |
| 急性心筋梗塞 | 312 | 190 | 122 | 1,126 | 680 | 446 | 33,507 | 19,207 | 14,300 |
| その他の虚血性心疾患 | 71 | 45 | 26 | 194 | 104 | 90 | 36,575 | 21,655 | 14,920 |
| 慢性非リウマチ性心内膜症 | 57 | 14 | 43 | 185 | 53 | 132 | 12,019 | 3,853 | 8,166 |
| 心筋症 | 23 | 16 | 7 | 52 | 30 | 22 | 3,878 | 2,206 | 1,672 |
| 不整脈及び伝導障害 | 99 | 47 | 52 | 351 | 158 | 193 | 30,855 | 15,059 | 15,796 |
| 心不全 | 446 | 168 | 278 | 1,641 | 617 | 1,024 | 83,311 | 32,212 | 51,099 |
| その他の心疾患 | 23 | 8 | 15 | 47 | 20 | 27 | 5,846 | 3,097 | 2,749 |

| 死因 | 岡山市 | | | 岡山县 | | | 全国 | | |
|------------------|-------|-----|-----|-------|-------|-------|---------|---------|--------|
| | 総数 | 男 | 女 | 総数 | 男 | 女 | 総数 | 男 | 女 |
| 脳血管疾患 | 534 | 233 | 301 | 1,758 | 801 | 957 | 108,186 | 52,398 | 55,788 |
| くも膜下出血 | 57 | 24 | 33 | 188 | 72 | 116 | 11,996 | 4,385 | 7,611 |
| 脳内出血 | 155 | 74 | 81 | 539 | 278 | 261 | 33,047 | 18,013 | 15,034 |
| 脳梗塞 | 314 | 133 | 181 | 1,002 | 440 | 562 | 60,365 | 28,727 | 31,638 |
| その他の脳血管疾患 | 8 | 2 | 6 | 29 | 11 | 18 | 2,778 | 1,273 | 1,505 |
| 大動脈瘤及び解離 | 91 | 42 | 49 | 278 | 124 | 154 | 18,803 | 9,593 | 9,210 |
| その他の循環器系の疾患 | 28 | 14 | 14 | 104 | 43 | 61 | 7,734 | 3,562 | 4,172 |
| 呼吸器系の疾患 | 1,000 | 603 | 397 | 3,587 | 2,055 | 1,532 | 191,356 | 112,405 | 78,951 |
| インフルエンザ | 12 | 5 | 7 | 47 | 17 | 30 | 3,325 | 1,677 | 1,648 |
| 肺炎 | 438 | 251 | 187 | 1,782 | 930 | 852 | 94,661 | 52,158 | 42,503 |
| 急性気管支炎 | 1 | - | 1 | 8 | 4 | 4 | 397 | 145 | 252 |
| 慢性閉塞性肺疾患 | 90 | 72 | 18 | 308 | 257 | 51 | 18,577 | 15,324 | 3,253 |
| 喘息 | 9 | 3 | 6 | 39 | 17 | 22 | 1,617 | 626 | 991 |
| その他の呼吸器系の疾患 | 450 | 272 | 178 | 1,403 | 830 | 573 | 72,779 | 42,475 | 30,304 |
| 誤嚥性肺炎 | 249 | 146 | 103 | 762 | 439 | 323 | 38,460 | 21,652 | 16,808 |
| 間質性肺疾患 | 96 | 65 | 31 | 298 | 193 | 105 | 19,321 | 12,500 | 6,821 |
| その他の呼吸器系の疾患 | 105 | 61 | 44 | 343 | 198 | 145 | 14,998 | 8,323 | 6,675 |
| 消化器系の疾患 | 246 | 109 | 137 | 880 | 431 | 449 | 52,184 | 27,573 | 24,611 |
| 胃潰瘍及び十二指腸潰瘍 | 9 | 3 | 6 | 39 | 19 | 20 | 2,521 | 1,387 | 1,134 |
| ヘルニア及び腸閉塞 | 29 | 13 | 16 | 99 | 39 | 60 | 7,153 | 3,373 | 3,780 |
| 肝疾患 | 78 | 36 | 42 | 284 | 182 | 102 | 17,275 | 11,212 | 6,063 |
| 肝硬変 | 40 | 15 | 25 | 138 | 78 | 60 | 8,307 | 4,539 | 3,768 |
| その他の肝疾患 | 38 | 21 | 17 | 146 | 104 | 42 | 8,968 | 6,673 | 2,295 |
| その他の消化器系の疾患 | 130 | 57 | 73 | 458 | 191 | 267 | 25,235 | 11,601 | 13,634 |
| 皮膚及び皮下組織の疾患 | 12 | 4 | 8 | 40 | 13 | 27 | 2,659 | 1,050 | 1,609 |
| 筋骨格系・結合組織の疾患 | 56 | 23 | 33 | 167 | 67 | 100 | 8,811 | 3,430 | 5,381 |
| 腎尿路生殖器系の疾患 | 185 | 89 | 96 | 664 | 305 | 359 | 39,509 | 18,183 | 21,326 |
| 糸球体疾患 | 22 | 11 | 11 | 96 | 33 | 63 | 4,777 | 1,771 | 3,006 |
| 腎不全 | 131 | 65 | 66 | 447 | 226 | 221 | 26,081 | 13,230 | 12,851 |
| 急性腎不全 | 11 | 6 | 5 | 36 | 20 | 16 | 2,743 | 1,305 | 1,438 |
| 慢性腎臓病 | 97 | 43 | 54 | 333 | 166 | 167 | 18,806 | 9,772 | 9,034 |
| 詳細不明の腎不全 | 23 | 16 | 7 | 78 | 40 | 38 | 4,532 | 2,153 | 2,379 |
| その他の腎尿路生殖器系の疾患 | 32 | 13 | 19 | 121 | 46 | 75 | 8,651 | 3,182 | 5,469 |
| 妊娠、分娩及び産後 | - | - | - | 2 | - | 2 | 33 | - | 33 |
| 周産期に発生した病態 | 6 | 4 | 2 | 11 | 7 | 4 | 486 | 277 | 209 |
| 妊娠期間に関連する障害 | 2 | 1 | 1 | 2 | 1 | 1 | 48 | 30 | 18 |
| 出産外傷 | - | - | - | - | - | - | 6 | 4 | 2 |
| 特異的な呼吸障害 | 2 | 2 | - | 6 | 4 | 2 | 268 | 159 | 109 |
| 周産期に特異的な感染症 | 2 | 1 | 1 | 2 | 1 | 1 | 35 | 17 | 18 |
| 出血性障害及び血液障害 | - | - | - | - | - | - | 53 | 30 | 23 |
| その他の発生した病態 | - | - | - | 1 | 1 | - | 76 | 37 | 39 |
| 先天奇形及び染色体異常 | 16 | 6 | 10 | 40 | 16 | 24 | 2,006 | 918 | 1,088 |
| 神経系の先天奇形 | 1 | - | 1 | 2 | 1 | 1 | 99 | 51 | 48 |
| 循環器系の先天奇形 | 5 | 1 | 4 | 13 | 4 | 9 | 822 | 361 | 461 |
| 心臓の先天奇形 | 3 | 1 | 2 | 8 | 4 | 4 | 524 | 248 | 276 |
| その他の循環器系 | 2 | - | 2 | 5 | - | 5 | 298 | 113 | 185 |
| 消化器系の先天奇形 | - | - | - | 2 | 1 | 1 | 65 | 32 | 33 |
| その他の先天奇形 | 6 | 4 | 2 | 13 | 9 | 4 | 554 | 263 | 291 |
| 他に分類されないもの | 4 | 1 | 3 | 10 | 1 | 9 | 466 | 211 | 255 |
| 症状、徴候・異常臨床所見 | 750 | 223 | 527 | 2,239 | 689 | 1,550 | 135,204 | 43,968 | 91,236 |
| 老幼衰 | 573 | 124 | 449 | 1,762 | 424 | 1,338 | 109,605 | 28,200 | 81,405 |
| 乳幼児突然死症候群 | - | - | - | - | - | - | 61 | 32 | 29 |
| その他の症状 | 177 | 99 | 78 | 477 | 265 | 212 | 25,538 | 15,736 | 9,802 |
| 傷病及び死亡の外因 | 311 | 196 | 115 | 1,147 | 704 | 443 | 69,096 | 42,066 | 27,030 |
| 不慮の事故 | 199 | 122 | 77 | 776 | 455 | 321 | 41,238 | 23,675 | 17,563 |
| 交通事故 | 26 | 20 | 6 | 97 | 70 | 27 | 4,595 | 3,155 | 1,440 |
| 転倒・転落・墜落 | 45 | 24 | 21 | 164 | 85 | 79 | 9,645 | 5,187 | 4,458 |
| 不慮の溺死及び溺水 | 25 | 13 | 12 | 109 | 60 | 49 | 8,021 | 4,185 | 3,836 |
| 不慮の窒息 | 55 | 29 | 26 | 175 | 101 | 74 | 8,876 | 4,558 | 4,318 |
| 煙、火・火炎への曝露 | 6 | 5 | 1 | 28 | 17 | 11 | 1,017 | 635 | 382 |
| 有害物質による中毒 | 3 | 2 | 1 | 6 | 4 | 2 | 548 | 359 | 189 |
| その他の不慮の事故 | 39 | 29 | 10 | 197 | 118 | 79 | 8,536 | 5,596 | 2,940 |
| 自殺 | 81 | 53 | 28 | 254 | 175 | 79 | 20,031 | 13,851 | 6,180 |
| 他殺 | - | - | - | 6 | 5 | 1 | 273 | 129 | 144 |
| その他の外因 | 31 | 21 | 10 | 111 | 69 | 42 | 7,554 | 4,411 | 3,143 |
| 特殊目的用コード | - | - | - | - | - | - | - | - | - |
| 重症急性呼吸器症候群(SARS) | - | - | - | - | - | - | - | - | - |
| その他の特殊目的用コード | - | - | - | - | - | - | - | - | - |

人口動態統計 下巻 死亡 表4に基づく

外国人を含まない

(3) 死亡数、主要死因別／保健センター別

岡山市

上段: 死亡数、下段: 人口10万人対死亡率

| 死 因 | 平成27年 | 死 因 | 平成28年 | 死 因 | 平成29年 |
|-------------|-----------------|-------------|-----------------|-------------|-----------------|
| 悪性新生物 | 1775 (251.2) | 悪性新生物 | 1820 (257.0) | 悪性新生物 | 1853 (261.5) |
| 心疾患(高血圧性除く) | 929 (131.5) | 心疾患(高血圧性除く) | 983 (138.8) | 心疾患(高血圧性除く) | 1004 (141.7) |
| 肺炎 | 659 (93.3) | 肺炎 | 603 (85.1) | 脳血管疾患 | 511 (72.1) |
| 脳血管疾患 | 557 (78.8) | 脳血管疾患 | 545 (77.0) | 老 衰 | 505 (71.3) |
| 老 衰 | 473 (66.9) | 老 衰 | 480 (67.8) | 肺炎 | 433 (61.1) |

北区中央保健センター

| 死 因 | 平成27年 | 死 因 | 平成28年 | 死 因 | 平成29年 |
|-------------|----------------|-------------|----------------|-------------|----------------|
| 悪性新生物 | 411 (219.4) | 悪性新生物 | 331 (263.0) | 悪性新生物 | 420 (221.0) |
| 心疾患(高血圧性除く) | 209 (111.6) | 心疾患(高血圧性除く) | 194 (154.1) | 心疾患(高血圧性除く) | 229 (120.5) |
| 肺炎 | 151 (80.6) | 脳血管疾患 | 108 (85.8) | 脳血管疾患 | 109 (57.4) |
| 脳血管疾患 | 149 (79.5) | 肺炎 | 108 (85.8) | 老 衰 | 106 (55.8) |
| 老 衰 | 113 (60.3) | 老 衰 | 78 (62.0) | 肺炎 | 91 (47.9) |

北区北保健センター

| 死 因 | 平成27年 | 死 因 | 平成28年 | 死 因 | 平成29年 |
|-------------|----------------|-------------|----------------|-------------|----------------|
| 悪性新生物 | 321 (301.0) | 悪性新生物 | 311 (292.9) | 悪性新生物 | 315 (297.6) |
| 心疾患(高血圧性除く) | 196 (183.8) | 心疾患(高血圧性除く) | 168 (158.2) | 心疾患(高血圧性除く) | 182 (171.9) |
| 脳血管疾患 | 135 (126.6) | 肺炎 | 107 (100.8) | 脳血管疾患 | 106 (100.1) |
| 肺炎 | 106 (99.4) | 老 衰 | 101 (95.1) | 老 衰 | 100 (94.5) |
| 老 衰 | 93 (87.2) | 脳血管疾患 | 99 (93.2) | 肺炎 | 84 (79.4) |

中区保健センター

| 死 因 | 平成27年 | 死 因 | 平成28年 | 死 因 | 平成29年 |
|-------------|----------------|-------------|----------------|-------------|----------------|
| 悪性新生物 | 362 (249.0) | 悪性新生物 | 372 (254.7) | 悪性新生物 | 385 (263.0) |
| 心疾患(高血圧性除く) | 167 (114.9) | 心疾患(高血圧性除く) | 201 (137.6) | 心疾患(高血圧性除く) | 215 (146.9) |
| 肺炎 | 118 (81.2) | 肺炎 | 121 (82.8) | 脳血管疾患 | 113 (77.2) |
| 脳血管疾患 | 101 (69.5) | 脳血管疾患 | 114 (78.0) | 老 衰 | 92 (62.8) |
| 老 衰 | 70 (48.2) | 老 衰 | 80 (54.8) | 肺炎 | 83 (56.7) |

東区保健センター

| 死 因 | 平成27年 | 死 因 | 平成28年 | 死 因 | 平成29年 |
|-------------|----------------|-------------|----------------|-------------|----------------|
| 悪性新生物 | 288 (297.5) | 悪性新生物 | 277 (287.0) | 悪性新生物 | 283 (294.0) |
| 心疾患(高血圧性除く) | 166 (171.4) | 心疾患(高血圧性除く) | 166 (172.0) | 心疾患(高血圧性除く) | 180 (187.0) |
| 肺炎 | 105 (108.4) | 肺炎 | 106 (109.8) | 老 衰 | 81 (84.1) |
| 脳血管疾患 | 86 (88.8) | 脳血管疾患 | 83 (86.0) | 脳血管疾患 | 79 (82.1) |
| 老 衰 | 76 (78.5) | 老 衰 | 74 (76.7) | 肺炎 | 76 (79.0) |

南区西保健センター

| 死 因 | 平成27年 | 死 因 | 平成28年 | 死 因 | 平成29年 |
|-------------|----------------|-------------|----------------|-------------|----------------|
| 悪性新生物 | 149 (215.7) | 悪性新生物 | 185 (267.5) | 悪性新生物 | 175 (253.7) |
| 心疾患(高血圧性除く) | 98 (141.8) | 心疾患(高血圧性除く) | 91 (131.6) | 心疾患(高血圧性除く) | 91 (131.9) |
| 肺炎 | 69 (99.9) | 老 衰 | 65 (94.0) | 肺炎 | 54 (78.3) |
| 老 衰 | 56 (81.1) | 肺炎 | 65 (94.0) | 老 衰 | 51 (73.9) |
| 脳血管疾患 | 56 (81.1) | 脳血管疾患 | 59 (85.3) | 脳血管疾患 | 48 (69.6) |

南区南保健センター

| 死 因 | 平成27年 | 死 因 | 平成28年 | 死 因 | 平成29年 |
|-------------|----------------|-------------|----------------|-------------|----------------|
| 悪性新生物 | 244 (241.0) | 悪性新生物 | 249 (245.5) | 悪性新生物 | 275 (271.8) |
| 心疾患(高血圧性除く) | 93 (91.8) | 心疾患(高血圧性除く) | 114 (112.4) | 心疾患(高血圧性除く) | 107 (105.8) |
| 肺炎 | 81 (80.0) | 肺炎 | 65 (64.1) | 老 衰 | 75 (74.1) |
| 老 衰 | 65 (64.2) | 脳血管疾患 | 60 (59.2) | 脳血管疾患 | 56 (55.4) |
| 脳血管疾患 | 59 (58.3) | 老 衰 | 58 (57.2) | 肺炎 | 45 (44.5) |

各保健センターの管轄地域は平成21年度の管轄地域変更後の区分に基づいて、再集計した。
 死亡に外国人を含むが、岡山市内の居住地不明者は含まない。
 死亡率の計算には、下記の各年の6月末住民登録人口を用いた。

| 6月末住民登録人口 | 総計 | 中央 | 北 | 中区 | 東区 | 西 | 南 |
|-----------|---------|---------|---------|---------|--------|--------|---------|
| 平成27年 | 706,510 | 187,311 | 106,662 | 145,366 | 96,822 | 69,090 | 101,259 |
| 平成28年 | 708,179 | 188,828 | 106,176 | 146,077 | 96,517 | 69,162 | 101,419 |
| 平成29年 | 708,681 | 190,004 | 105,860 | 146,407 | 96,263 | 68,980 | 101,167 |

(5) 年次主要死因

(上段 : 死亡数、下段 : 人口 10 万人対死亡率)

| 年 | 総数 | 1 位 | 2 位 | 3 位 | 4 位 | 5 位 |
|-----|-----------|---------------------------------|----------------------------------------|-----------------------------|--------------------------------|------------------------------|
| 11 | 4,571 | 悪性 新生物 1,348 (217.9) | 心疾患(高血 圧性を除く) 715 (115.6) | 脳血管 疾患 613 (99.1) | 肺炎 469 (75.8) | 不慮の 事故 205 (33.1) |
| 12 | 4,511 | 悪性 新生物 1,418 (228.2) | 心疾患(高血 圧性を除く) 682 (109.8) | 脳血管 疾患 595 (95.8) | 肺炎 420 (67.6) | 不慮の 事故 195 (31.4) |
| 13 | 4,604 | 悪性 新生物 1,379 (221.2) | 心疾患(高血 圧性を除く) 732 (117.4) | 脳血管 疾患 636 (102.0) | 肺炎 431 (69.1) | 不慮の 事故 200 (32.1) |
| 14 | 4,519 | 悪性 新生物 1,411 (225.3) | 心疾患(高血 圧性を除く) 742 (118.5) | 脳血管 疾患 556 (88.8) | 肺炎 439 (70.2) | 不慮の 事故 202 (32.3) |
| 15 | 4,738 | 悪性 新生物 1,454 (231.2) | 心疾患(高血 圧性を除く) 755 (120.0) | 脳血管 疾患 576 (91.6) | 肺炎 492 (78.2) | 不慮の 事故 208 (32.8) |
| 16 | 4,638 | 悪性 新生物 1,469 (232.8) | 心疾患(高血 圧性を除く) 705 (111.7) | 脳血管 疾患 563 (89.2) | 肺炎 501 (79.4) | 不慮の 事故 194 (30.7) |
| 17 | 5,106 | 悪性 新生物 1,496 (226.9) | 心疾患(高血 圧性を除く) 808 (122.5) | 脳血管 疾患 647 (98.1) | 肺炎 537 (81.4) | 不慮の 事故 217 (32.9) |
| 18 | 5,241 | 悪性 新生物 1,525 (230.6) | 心疾患(高血 圧性を除く) 827 (125.0) | 脳血管 疾患 655 (99.0) | 肺炎 551 (83.3) | 不慮の 事故 200 (30.2) |
| 19 | 5,556 | 悪性 新生物 1,670 (243.8) | 心疾患(高血 圧性を除く) 902 (131.7) | 脳血管 疾患 622 (90.8) | 肺炎 565 (82.5) | 不慮の 事故 197 (28.8) |
| 20 | 5,763 | 悪性 新生物 1,661 (241.7) | 心疾患(高血 圧性を除く) 912 (132.8) | 脳血管 疾患 679 (98.9) | 肺炎 592 (86.2) | 不慮の 事故 249 (36.3) |
| 21 | 5,700 | 悪性 新生物 1,691 (245.6) | 心疾患(高血 圧性を除く) 882 (128.1) | 脳血管 疾患 614 (89.2) | 肺炎 576 (83.7) | 不慮の 事故 224 (32.5) |
| 22 | 6,088 | 悪性 新生物 1,756 (250.6) | 心疾患(高血 圧性を除く) 944 (134.7) | 脳血管 疾患 644 (91.9) | 肺炎 621 (88.6) | 不慮の 事故 248 (35.4) |
| 23 | 6,167 | 悪性 新生物 1,738 (244.4) | 心疾患(高血 圧性を除く) 933 (131.2) | 肺炎 673 (94.7) | 脳血管 疾患 588 (82.7) | 老衰 250 (35.2) |
| 24 | 6,414 | 悪性 新生物 1,773 (248.7) | 心疾患(高血 圧性を除く) 1,014 (142.2) | 肺炎 620 (87.0) | 脳血管 疾患 594 (83.3) | 老衰 312 (43.8) |
| 25 | 6,426 | 悪性 新生物 1,821 (255.4) | 心疾患(高血 圧性を除く) 958 (134.4) | 脳血管 疾患 629 (88.2) | 肺炎 621 (87.1) | 老衰 352 (49.4) |
| 26 | 6,388 | 悪性 新生物 1,877 (262.5) | 心疾患(高血 圧性を除く) 955 (133.6) | 肺炎 613 (85.7) | 脳血管 疾患 575 (80.4) | 老衰 381 (53.3) |
| 27 | 6,555 | 悪性 新生物 1,767 (248.5) | 心疾患(高血 圧性を除く) 925 (130.1) | 肺炎 654 (92.0) | 脳血管 疾患 555 (78.1) | 老衰 472 (66.4) |
| 28 | 5,700 | 悪性 新生物 1,806 (250.5) | 心疾患(高血 圧性を除く) 975 (135.2) | 肺炎 601 (83.4) | 脳血管 疾患 542 (75.2) | 老衰 479 (66.4) |
| 29 | 6,569 | 悪性 新生物 1,845 (255.9) | 心疾患(高血 圧性を除く) 998 (138.4) | 脳血管 疾患 508 (70.5) | 老衰 506 (70.2) | 肺炎 433 (60.1) |
| 30 | 6,885 | 悪性 新生物 1,900 (263.5) | 心疾患(高血 圧性を除く) 1,041 (144.4) | 老衰 573 (79.5) | 脳血管 疾患 534 (74.1) | 肺炎 438 (60.7) |
| 全国 | 1,362,470 | 悪性 新生物 373,584 (300.7) | 心疾患(高血 圧性を除く) 208,221 (167.6) | 老衰 109,605 (88.2) | 脳血管 疾患 108,186 (87.1) | 肺炎 94,661 (76.2) |
| 岡山県 | 22,429 | 悪性 新生物 5,679 (302.6) | 心疾患(高血 圧性を除く) 3,622 (193.0) | 肺炎 1,782 (94.9) | 老衰 1,762 (93.9) | 脳血管 疾患 1,758 (93.7) |

全国、岡山県ともに平成 30 年分 人口動態統計 上巻 死亡表 5-19、5-20、下巻 死亡表 4 に基づく(外国人を含まない)

(6) 標準化死亡率の年次推移

死亡数は各年岡山市の各疾病の死亡数で、外国人及び合併町村の合併前の死亡、過年次報告分を含み、岡山市内の居住地不明者を除く。

| 病名 | 75歳未満 | | | | | | 全年齢 | | | | | |
|-----------------|-------|-----|-----|-----|-----|-----|-----|-----|-----|-----|-----|-----|
| | 男 | | | 女 | | | 男 | | | 女 | | |
| | H19 | H24 | H29 | H19 | H24 | H29 | H19 | H24 | H29 | H19 | H24 | H29 |
| 悪性新生物 | 108 | 103 | 89 | 60 | 59 | 54 | 177 | 173 | 149 | 90 | 84 | 79 |
| (内)食道の悪性新生物 | 7 | 8 | 5 | 1 | 1 | 1 | 10 | 10 | 7 | 2 | 1 | 1 |
| (内)胃の悪性新生物 | 15 | 15 | 11 | 6 | 6 | 3 | 25 | 24 | 20 | 9 | 10 | 6 |
| (内)結腸の悪性新生物 | 6 | 7 | 6 | 5 | 4 | 5 | 9 | 12 | 10 | 7 | 7 | 8 |
| (内)直腸S状結腸移行部 | 6 | 4 | 6 | 1 | 2 | 3 | 7 | 6 | 8 | 2 | 3 | 3 |
| (内)肝及び肝内胆管 | 18 | 12 | 8 | 5 | 1 | 1 | 28 | 21 | 16 | 9 | 3 | 4 |
| (内)胆のう及び他の胆道 | 3 | 3 | 2 | 2 | 2 | 1 | 6 | 5 | 4 | 5 | 5 | 3 |
| (内)膵の悪性新生物 | 9 | 10 | 9 | 3 | 7 | 4 | 13 | 14 | 13 | 5 | 9 | 8 |
| (内)気管、気管支及び肺 | 22 | 23 | 20 | 8 | 8 | 5 | 42 | 42 | 35 | 14 | 12 | 9 |
| (内)乳房の悪性新生物 | 0 | 0 | 0 | 10 | 9 | 10 | 0 | 0 | 0 | 11 | 10 | 11 |
| (内)前立腺・子宮の悪性新生物 | 1 | 2 | 2 | 3 | 4 | 5 | 7 | 7 | 6 | 4 | 5 | 6 |
| 心疾患(高血圧性除く) | 39 | 37 | 31 | 12 | 11 | 10 | 74 | 71 | 61 | 40 | 37 | 30 |
| (内)急性心筋梗塞 | 11 | 15 | 19 | 4 | 5 | 4 | 21 | 27 | 28 | 10 | 12 | 10 |
| 脳血管疾患 | 22 | 16 | 12 | 11 | 9 | 6 | 49 | 37 | 29 | 29 | 24 | 17 |
| (内)くも膜下出血 | 8 | 3 | 2 | 5 | 5 | 2 | 8 | 4 | 4 | 8 | 7 | 4 |
| (内)脳内出血 | 9 | 7 | 6 | 4 | 3 | 3 | 15 | 12 | 10 | 7 | 6 | 5 |
| (内)脳梗塞 | 6 | 6 | 3 | 2 | 1 | 1 | 25 | 20 | 14 | 14 | 11 | 7 |
| 肺炎 | 11 | 12 | 8 | 4 | 3 | 1 | 45 | 40 | 25 | 19 | 18 | 9 |
| 慢性閉塞性肺疾患 | 1 | 1 | 1 | 0 | 0 | 0 | 8 | 7 | 6 | 1 | 1 | 1 |
| 肝硬変 | 3 | 2 | 2 | 2 | 1 | 2 | 4 | 3 | 3 | 3 | 1 | 2 |
| 慢性腎不全 | 2 | 2 | 2 | 1 | 1 | 1 | 6 | 6 | 6 | 4 | 4 | 3 |
| 老衰 | 0 | 0 | 1 | 0 | 0 | 0 | 4 | 7 | 10 | 6 | 10 | 13 |
| 交通事故 | 7 | 4 | 5 | 2 | 2 | 2 | 8 | 6 | 6 | 3 | 2 | 2 |
| 不慮の溺死及び溺水 | 2 | 3 | 1 | 1 | 1 | 1 | 3 | 4 | 3 | 2 | 2 | 1 |
| 自殺 | 26 | 28 | 16 | 11 | 7 | 6 | 27 | 27 | 17 | 11 | 8 | 6 |

人口は各年次の10月1日の推計人口

基準人口は1985年標準人口

単位は 人/100,000 人

(7) 乳児死亡数、乳児死因数

(平成30年分)

| | | 1歳未満(内、4週未満) |
|------|-------------------|--------------|
| Ba23 | 周産期に発生した病態 | 6 (4) |
| Ba24 | 妊娠期間及び胎児発育に関連する障害 | 2 (0) |
| Ba26 | 出生時仮死 | 1 (1) |
| Ba29 | 周産期に発生した心血管障害 | 1 (1) |
| Ba31 | 新生児の細菌性敗血症 | 2 (2) |
| Ba35 | 先天奇形、変形及び染色体異常 | 3 (2) |
| Ba41 | 筋骨格系の先天奇形及び変形 | 1 (1) |
| Ba43 | 染色体異常、他に分類されないもの | 2 (1) |
| 総計 | | 9 (6) |

人口動態統計2018年 下巻 乳児死亡 表2 から(日本人のみ)

(8) 死亡場所（外国人を含む 岡山市内の居住地不明者を除く）

| 年 | 性 | 死亡場所 | 北区中央 | 北区北 | 中区 | 南区南 | 南区西 | 東区 | 総計 |
|-----------|---|------|-----------|-----------|-----------|-----------|-----------|-----------|------------|
| 平成 27年 | 男 | 自宅 | 119(15.2) | 90(14.5) | 94(15.1) | 57(13.0) | 45(13.5) | 48(9.3) | 453(13.7) |
| | | 入所施設 | 50(6.4) | 61(9.8) | 25(4.0) | 25(5.7) | 25(7.5) | 13(2.5) | 199(6.0) |
| | | 医療機関 | 581(74.0) | 447(71.9) | 490(78.8) | 336(76.5) | 253(75.7) | 439(85.1) | 2546(76.7) |
| | | その他 | 35(4.5) | 24(3.9) | 13(2.1) | 21(4.8) | 11(3.3) | 16(3.1) | 120(3.6) |
| | | 男集計 | 785(100) | 622(100) | 622(100) | 439(100) | 334(100) | 516(100) | 3318(100) |
| | 女 | 自宅 | 109(13.4) | 68(10.7) | 60(9.9) | 44(12.0) | 31(10.0) | 34(6.3) | 346(10.6) |
| | | 入所施設 | 132(16.2) | 152(23.9) | 76(12.6) | 75(20.4) | 67(21.5) | 59(10.9) | 561(17.1) |
| | | 医療機関 | 538(66.0) | 388(61.1) | 449(74.2) | 234(63.6) | 196(63.0) | 438(81.3) | 2243(68.5) |
| | | その他 | 36(4.4) | 27(4.3) | 20(3.3) | 15(4.1) | 17(5.5) | 8(1.5) | 123(3.8) |
| | | 女集計 | 815(100) | 635(100) | 605(100) | 368(100) | 311(100) | 539(100) | 3273(100) |
| 平成 28年 | 男 | 自宅 | 129(16.9) | 81(14.6) | 95(14.7) | 65(14.6) | 53(15.1) | 56(10.0) | 479(14.4) |
| | | 入所施設 | 60(7.8) | 46(8.3) | 40(6.2) | 24(5.4) | 14(4.0) | 22(3.9) | 206(6.2) |
| | | 医療機関 | 553(72.3) | 411(74.2) | 498(77.1) | 342(76.7) | 268(76.6) | 465(83.3) | 2537(76.4) |
| | | その他 | 23(3.0) | 16(2.9) | 13(2.0) | 15(3.4) | 15(4.3) | 15(2.7) | 97(2.9) |
| | | 男集計 | 765(100) | 554(100) | 646(100) | 446(100) | 350(100) | 558(100) | 3319(100) |
| | 女 | 自宅 | 116(14.6) | 75(12.2) | 70(11.4) | 41(10.8) | 35(10.2) | 43(8.5) | 380(11.7) |
| | | 入所施設 | 137(17.3) | 137(22.3) | 69(11.2) | 72(18.9) | 89(25.9) | 37(7.3) | 541(16.7) |
| | | 医療機関 | 509(64.3) | 380(61.9) | 453(73.8) | 259(68.2) | 205(59.8) | 414(82.0) | 2220(68.3) |
| | | その他 | 30(3.8) | 22(3.6) | 22(3.6) | 8(2.1) | 14(4.1) | 11(2.2) | 107(3.3) |
| | | 女集計 | 792(100) | 614(100) | 614(100) | 380(100) | 343(100) | 505(100) | 3248(100) |
| 平成 29年 | 男 | 自宅 | 120(15.5) | 73(12.4) | 107(15.7) | 65(14.4) | 49(14.2) | 48(9.5) | 462(13.8) |
| | | 入所施設 | 50(6.5) | 78(13.2) | 29(4.2) | 34(7.6) | 30(8.7) | 18(3.6) | 239(7.1) |
| | | 医療機関 | 568(73.6) | 410(69.6) | 534(78.2) | 334(74.2) | 254(73.8) | 421(83.0) | 2521(75.4) |
| | | その他 | 34(4.4) | 28(4.8) | 13(1.9) | 17(3.8) | 11(3.2) | 20(3.9) | 123(3.7) |
| | | 男集計 | 772(100) | 589(100) | 683(100) | 450(100) | 344(100) | 507(100) | 3345(100) |
| | 女 | 自宅 | 107(14.0) | 62(10.5) | 71(10.6) | 47(12.2) | 31(10.0) | 45(8.4) | 363(11.2) |
| | | 入所施設 | 137(17.9) | 135(23.0) | 87(13.0) | 71(18.4) | 87(28.2) | 55(10.2) | 572(17.6) |
| | | 医療機関 | 486(63.6) | 367(62.4) | 493(73.7) | 259(67.3) | 182(58.9) | 422(78.4) | 2209(67.9) |
| | | その他 | 34(4.5) | 24(4.1) | 18(2.7) | 8(2.1) | 9(2.9) | 16(3.0) | 109(3.4) |
| | | 女集計 | 764(100) | 588(100) | 669(100) | 385(100) | 309(100) | 538(100) | 3253(100) |

外国人を含むが、岡山市内の居所不明者を含まない。過年次分を含む。(カッコ内は100分率。小数点以下第2位の四捨五入により、各カッコ内の合計は100にならない。)

平成 27～29 年次の死因、センター別死亡場所

| | 死亡場所 | 北区中央 | 北区北 | 中区 | 南区南 | 南区西 | 東区 | 総計 |
|-----------------------|------|------------|-----------|-----------|-----------|-----------|-----------|------------|
| 悪性 新生 生物 | 自宅 | 146(11.6) | 100(10.5) | 117(10.5) | 77(10.0) | 72(14.1) | 54(6.4) | 566(10.4) |
| | 入所施設 | 64(5.1) | 59(6.2) | 25(2.2) | 34(4.4) | 21(4.1) | 20(2.4) | 223(4.1) |
| | 医療機関 | 1025(81.5) | 768(81.0) | 967(86.4) | 648(84.4) | 410(80.6) | 767(90.4) | 4585(84.1) |
| | その他 | 22(1.8) | 21(2.2) | 10(.9) | 9(1.2) | 6(1.2) | 7(.8) | 75(1.4) |
| | 計 | 1257(100) | 948(100) | 1119(100) | 768(100) | 509(100) | 848(100) | 5449(100) |
| 心 疾 患 | 自宅 | 216(31.4) | 139(24.8) | 157(26.7) | 90(28.4) | 60(21.3) | 95(18.3) | 757(25.6) |
| | 入所施設 | 80(11.6) | 96(17.1) | 39(6.6) | 28(8.8) | 41(14.5) | 30(5.8) | 314(10.6) |
| | 医療機関 | 372(54.1) | 301(53.8) | 376(64.1) | 195(61.5) | 171(60.6) | 388(74.9) | 1803(61.1) |
| | その他 | 20(2.9) | 24(4.3) | 15(2.6) | 4(1.3) | 10(3.5) | 5(1.0) | 78(2.6) |
| | 計 | 688(100) | 560(100) | 587(100) | 317(100) | 282(100) | 518(100) | 2952(100) |
| 脳 血 管 疾 患 | 自宅 | 52(13.4) | 21(6.8) | 25(7.6) | 17(9.7) | 17(10.4) | 28(11.3) | 160(9.9) |
| | 入所施設 | 69(17.8) | 87(28.0) | 35(10.7) | 42(24.0) | 30(18.4) | 21(8.5) | 284(17.6) |
| | 医療機関 | 259(66.8) | 197(63.3) | 263(80.2) | 113(64.6) | 113(69.3) | 193(77.8) | 1138(70.6) |
| | その他 | 8(2.1) | 6(1.9) | 5(1.5) | 3(1.7) | 3(1.8) | 6(2.4) | 31(1.9) |
| | 計 | 388(100) | 311(100) | 328(100) | 175(100) | 163(100) | 248(100) | 1613(100) |
| 肺 炎 | 自宅 | 10(2.2) | 9(2.4) | 10(2.6) | 3(1.4) | 5(2.2) | 5(1.5) | 42(2.1) |
| | 入所施設 | 28(6.3) | 58(15.7) | 18(4.7) | 10(4.6) | 21(9.1) | 10(2.9) | 145(7.3) |
| | 医療機関 | 401(89.9) | 293(79.4) | 355(92.7) | 202(92.7) | 199(86.5) | 319(94.1) | 1769(89.1) |
| | その他 | 7(1.6) | 9(2.4) | (.0) | 3(1.4) | 5(2.2) | 5(1.5) | 29(1.5) |
| | 計 | 446(100) | 369(100) | 383(100) | 218(100) | 230(100) | 339(100) | 1985(100) |
| 上 記 以 外 | 自宅 | 276(14.4) | 180(12.7) | 188(13.2) | 132(13.3) | 90(11.2) | 92(7.6) | 958(12.4) |
| | 入所施設 | 325(17.0) | 309(21.9) | 209(14.7) | 187(18.9) | 199(24.7) | 123(10.2) | 1352(17.4) |
| | 医療機関 | 1178(61.5) | 844(59.7) | 956(67.2) | 606(61.2) | 465(57.6) | 932(77.0) | 4981(64.2) |
| | その他 | 135(7.1) | 81(5.7) | 69(4.9) | 65(6.6) | 53(6.6) | 63(5.2) | 466(6.0) |
| | 計 | 1914(100) | 1414(100) | 1422(100) | 990(100) | 807(100) | 1210(100) | 7757(100) |

過年度訂正分及び外国人を含み、居住地不明者を除く。(カッコ内は 100 分率。小数点以下第 2 位の四捨五入により、各カッコ内の合計は 100 にならない。)

心疾患には高血圧性心疾患を含み、平成 29 年の肺炎には誤嚥性及び間質性肺炎を含む

平成 27 年から 29 年までの 3 年間の年次、年齢階級別の死亡場所

| | | 0～64歳 | 65～74歳 | 75～84歳 | 85歳～ | 総計 |
|---------------|------|-----------|-----------|------------|------------|------------|
| 平成 27 年 | 自宅 | 175(25.4) | 154(16.0) | 213(11.7) | 257(8.3) | 799(12.1) |
| | 入所施設 | 10(1.4) | 18(1.9) | 124(6.8) | 608(19.5) | 760(11.5) |
| | 医療機関 | 446(64.6) | 763(79.5) | 1448(79.2) | 2132(68.5) | 4789(72.7) |
| | その他 | 59(8.6) | 25(2.6) | 43(2.4) | 116(3.7) | 243(3.7) |
| | 計 | 690(100) | 960(100) | 1828(100) | 3113(100) | 6591(100) |
| 平成 28 年 | 自宅 | 159(24.7) | 170(16.8) | 215(12.2) | 315(10.0) | 859(13.1) |
| | 入所施設 | 1(0.2) | 18(1.8) | 126(7.2) | 602(19.1) | 747(11.4) |
| | 医療機関 | 432(67.2) | 802(79.2) | 1388(78.9) | 2135(67.7) | 4757(72.4) |
| | その他 | 51(7.9) | 22(2.2) | 31(1.8) | 100(3.2) | 204(3.1) |
| | 計 | 643(100) | 1012(100) | 1760(100) | 3152(100) | 6567(100) |
| 平成 29 年 | 自宅 | 143(23.6) | 161(16.0) | 209(12.1) | 312(9.6) | 825(12.5) |
| | 入所施設 | (.0) | 22(2.2) | 120(7.0) | 669(20.5) | 811(12.3) |
| | 医療機関 | 406(66.9) | 806(79.9) | 1367(79.3) | 2151(66.0) | 4730(71.7) |
| | その他 | 58(9.6) | 20(2.0) | 28(1.6) | 126(3.9) | 232(3.5) |
| | 計 | 607(100) | 1009(100) | 1724(100) | 3258(100) | 6598(100) |

外国人を含み、市内の居住地不明者を含まない。過年次分を含む。(カッコ内は 100 分率。小数点以下第 2 位の四捨五入により、各カッコ内の合計は 100 にならない。)

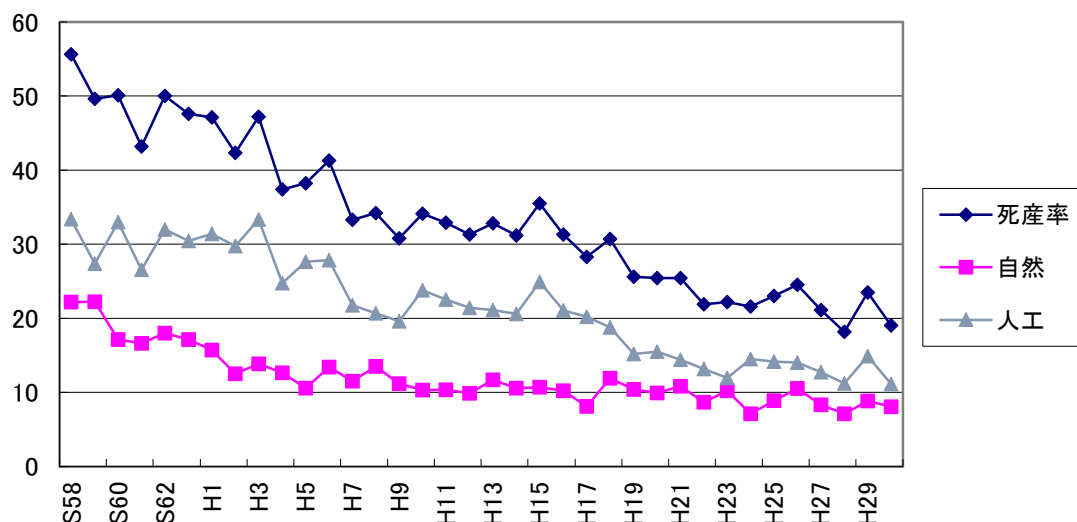
平成 27 年から 29 年までの 3 年間の死因、年齢階級別の死亡場所

| | | 死亡場所 | 0～64歳 | 65～74歳 | 75～84歳 | 85歳～ | 総計 |
|-----------------------|------|------|-----------|------------|------------|------------|------------|
| 悪性 新生物 | 自宅 | | 75(10.0) | 148(10.8) | 181(10.4) | 162(10.2) | 566(10.4) |
| | 入所施設 | | 2(0.3) | 11(0.8) | 54(3.1) | 156(9.8) | 223(4.1) |
| | 医療機関 | | 666(89.0) | 1197(87.6) | 1498(85.7) | 1224(77.2) | 4585(84.1) |
| | その他 | | 5(0.7) | 11(0.8) | 15(0.9) | 44(2.8) | 75(1.4) |
| | 計 | | 748(100) | 1367(100) | 1748(100) | 1586(100) | 5449(100) |
| 心 疾 患 | 自宅 | | 117(55.2) | 165(42.6) | 221(29.1) | 254(15.9) | 757(25.6) |
| | 入所施設 | | (0.0) | 8(2.1) | 45(5.9) | 261(16.4) | 314(10.6) |
| | 医療機関 | | 84(39.6) | 210(54.3) | 473(62.2) | 1036(65.0) | 1803(61.1) |
| | その他 | | 11(5.2) | 4(1.0) | 21(2.8) | 42(2.6) | 78(2.6) |
| | 計 | | 212(100) | 387(100) | 760(100) | 1593(100) | 2952(100) |
| 脳 血 管 疾 患 | 自宅 | | 38(28.4) | 21(12.7) | 46(10.6) | 55(6.3) | 160(9.9) |
| | 入所施設 | | 1(0.7) | 7(4.2) | 53(12.2) | 223(25.4) | 284(17.6) |
| | 医療機関 | | 91(67.9) | 134(80.7) | 331(76.3) | 582(66.2) | 1138(70.6) |
| | その他 | | 4(3.0) | 4(2.4) | 4(0.9) | 19(2.2) | 31(1.9) |
| | 計 | | 134(100) | 166(100) | 434(100) | 879(100) | 1613(100) |
| 肺 炎 | 自宅 | | 1(2.3) | 2(1.1) | 9(1.7) | 30(2.4) | 42(2.1) |
| | 入所施設 | | 2(4.5) | 5(2.9) | 27(5.0) | 111(9.0) | 145(7.3) |
| | 医療機関 | | 41(93.2) | 167(95.4) | 496(92.2) | 1065(86.7) | 1769(89.1) |
| | その他 | | (0.0) | 1(0.6) | 6(1.1) | 22(1.8) | 29(1.5) |
| | 計 | | 44(100) | 175(100) | 538(100) | 1228(100) | 1985(100) |
| 上 記 以 外 | 自宅 | | 246(30.7) | 149(16.8) | 180(9.8) | 383(9.0) | 958(12.4) |
| | 入所施設 | | 6(0.7) | 27(3.0) | 191(10.4) | 1128(26.6) | 1352(17.4) |
| | 医療機関 | | 402(50.1) | 663(74.8) | 1405(76.7) | 2511(59.3) | 4981(64.2) |
| | その他 | | 148(18.5) | 47(5.3) | 56(3.1) | 215(5.1) | 466(6.0) |
| | 計 | | 802(100) | 886(100) | 1832(100) | 4237(100) | 7757(100) |

過年次訂正分を含む。外国人を含み、市内の居住地不明者を含まない(カッコ内は 100 分率。小数点以下第 2 位の四捨五入により、各カッコ内の合計は 100 にならない。)

5 死産統計

(1) 自然－人工別死産の年次推移



(2) 死産数（率）、自然－人工別／母の年齢別

(平成 30 年分)

| 自然・人工別 | 母の年齢(歳) | | | | | | 総計 |
|--------|-------------|---------------|---------------|---------------|---------------|--------------|-----------------|
| | ～19 | 20～24 | 25～29 | 30～34 | 35～39 | 40～ | |
| 自然 | 1 (2.0%) | 2 (4.1%) | 16 (32.7%) | 17 (34.7%) | 7 (14.3%) | 6 (12.2%) | 49 (100.0%) |
| 人工 | 8 (2.0%) | 21 (4.1%) | 9 (32.7%) | 12 (34.7%) | 13 (14.3%) | 5 (12.2%) | 68 (100.0%) |
| 計 | 9 (7.7%) | 23 (19.7%) | 25 (21.4%) | 29 (24.8%) | 20 (17.1%) | 11 (9.4%) | 117 (100.0%) |

日本における日本人の死産のみ(小数点以下第2位の四捨五入により各百分率の合計は100にならない)

(3) 死産数（率）、自然－人工別／妊娠週数別

(平成 30 年分)

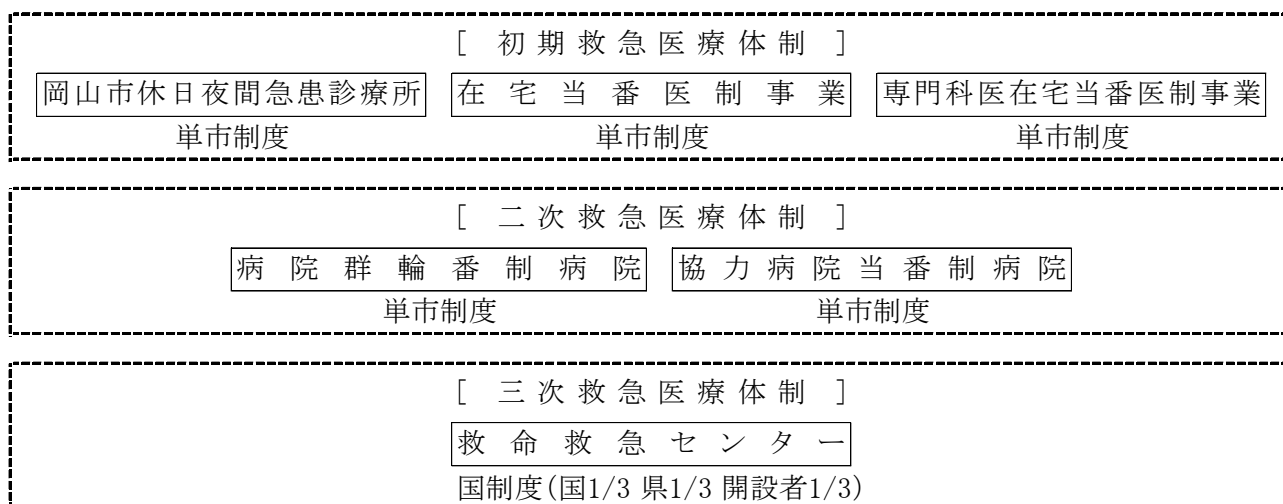
| 自然・人工別 | 妊娠週数(週) | | | | | | | | 総計 |
|--------|---------------|---------------|---------------|-------------|-------------|-------------|-------------|-------------|-----------------|
| | ～15 | 16～19 | 20～23 | 24～27 | 28～31 | 32～35 | 36～39 | 40～ | |
| 自然 | 13 (26.5%) | 16 (32.7%) | 11 (22.4%) | 1 (2.0%) | 2 (4.1%) | 3 (6.1%) | 3 (6.1%) | 0 (0.0%) | 49 (100.0%) |
| 人工 | 20 (29.4%) | 26 (38.2%) | 22 (32.4%) | 0 (0.0%) | 0 (0.0%) | 0 (0.0%) | 0 (0.0%) | 0 (0.0%) | 68 (100.0%) |
| 計 | 33 (28.2%) | 42 (35.9%) | 33 (28.2%) | 1 (0.9%) | 2 (1.7%) | 3 (2.6%) | 3 (2.6%) | 0 (0.0%) | 117 (100.0%) |

日本における日本人の死産のみ(小数点以下第2位の四捨五入により各百分率の合計は100にならない)

第2節 救急医療体制

休日・夜間における救急患者に対する医療を確保するため、救急医療体制の整備を図り、初期救急医療体制として岡山市休日夜間急患診療所を開設するとともに、在宅当番医制事業及び専門科医在宅当番医制事業を実施している。また、二次救急医療体制として病院群輪番制病院運営事業、協力病院当番制病院運営事業を実施している。

◎救急医療体制システム図



1 初期救急医療体制

(1) 休日夜間急患診療所運営事業

岡山市における救急医療対策事業の一環として、休日の昼間における救急患者に対し内科・小児科の応急の医療を行うため、昭和55年4月から休日急患診療所を開設した。

平成4年10月からは、夜間の急病患者にも対応するため、名称を「岡山市休日夜間急患診療所」と改め、毎夜間の診療も行っている。

◎診療科目体制

施設 旧市民病院別館1階

開設者 岡山市長

管理者 岡山市医師会長（指定管理者：一般社団法人岡山市医師会）

診療科目 内科・小児科

診療時間

| | |
|--------|--------------------------------------------------------------|
| ア 休日昼間 | 日曜日、祝日、年末年始 午前10時から正午、午後1時から午後5時 |
| イ 平日夜間 | 祝日、年末年始を除く月曜日から土曜日 午後8時30分から午後11時00分（小児科のみ） |
| ウ 休日夜間 | 日曜日、祝日、年末年始 内科：午後8時30分から午後11時00分 小児科：午後7時30分から午後11時00分 |

| 診療体制 | 休日昼間 | | 夜間 | |
|---------|-------------|-----|----|----------------|
| | 医師 | 2名 | 医師 | 1名 (休日夜間のみ 2名) |
| 薬剤師 | 1名 | 薬剤師 | 1名 | |
| 調剤補助事務員 | 1名 | 看護師 | 2名 | |
| 看護師 | 3名 | 事務員 | 1名 | |
| 事務員 | 3名 (事務長を含む) | | | |

◎診療状況

ア 休日昼間受診者

診療科別受診者数の推移 (休日昼間) (単位: 人)

| 診療科目 | 29年度 | | 30年度 | | 令和元年度 | |
|------|-------|------|-------|------|-------|------|
| | 患者数 | 1日平均 | 患者数 | 1日平均 | 患者数 | 1日平均 |
| 内科 | 1,470 | 20.4 | 1,267 | 17.4 | 1,405 | 18.5 |
| 小児科 | 3,769 | 52.3 | 3,193 | 43.7 | 3,570 | 47.0 |
| 計 | 5,239 | 72.8 | 4,460 | 61.1 | 4,975 | 65.5 |
| 診療日数 | 72日 | | 73日 | | 76日 | |

イ 夜間受診者

診療科別受診者数の推移 (夜間) (単位: 人)

| 診療科目 | 29年度 | | 30年度 | | 令和元年度 | |
|------|---------------|------|---------------|------|---------------|------|
| | 患者数 | 1日平均 | 患者数 | 1日平均 | 患者数 | 1日平均 |
| 内科 | 525 | 7.3 | 497 | 6.8 | 681 | 9.0 |
| 小児科 | 4,385 | 12.0 | 3,948 | 10.8 | 4,086 | 11.2 |
| 計 | 4,910 | 13.4 | 4,445 | 12.2 | 4,767 | 13.0 |
| 診療日数 | 365日 (内科は72日) | | 365日 (内科は73日) | | 366日 (内科は76日) | |

(2) 在宅当番医制事業

休日における市民の医療を確保するため、市内医師会の協力を得て内科系の診療を実施している。

◎診療科目等体制

実施場所 旭川東地域、旭川西地域、西大寺・上道地域、瀬戸地域、一宮・津高・御津・建部・高松・足守地域、吉備・妹尾・福田地域、藤田・興除・灘崎地域の7地域において、市内5~8施設で実施。

診療科目 内科系

診療日 日曜日、休日、年末年始

診療時間 午前9時から午後5時まで

(単位：人)

| 医師会・地域 | | 29年度 | | 30年度 | | 令和元年度 | |
|---------|-----------------|--------|------|--------|------|--------|------|
| | | 患者数 | 1日平均 | 患者数 | 1日平均 | 患者数 | 1日平均 |
| 岡山市 | 旭川東地域 | 2,321 | 32.2 | 2,189 | 30.0 | 2,840 | 37.4 |
| | 旭川西地域 | 1,948 | 27.1 | 1,894 | 25.9 | 2,708 | 35.6 |
| 西大寺 | 西大寺・上道 | 2,554 | 35.5 | 2,285 | 31.3 | 2,895 | 38.1 |
| 赤磐 | 瀬戸 | 1,501 | 37.5 | 1,219 | 33.9 | 1,442 | 41.2 |
| 御津 | 一宮・津高・御津・ 建部 | 1,652 | 22.9 | 1,273 | 17.4 | 1,501 | 19.8 |
| 御津(旧吉備) | 高松・足守 | 1,200 | 16.6 | 1,168 | 16.0 | 1,431 | 18.8 |
| 都窪 | 吉備・妹尾・福田 | 1,432 | 26.5 | 1,239 | 22.9 | 1,539 | 28.5 |
| 北児島 | 藤田・興除・灘崎 | 1,167 | 19.8 | 1,437 | 23.6 | 1,561 | 24.4 |
| 計 | | 13,775 | 24.2 | 12,704 | 24.6 | 15,917 | 29.9 |

※診療日数及び診療日の診療施設数は医師会ごとに異なる。※1日平均＝患者数÷診療実施施設数（年間のべ件数）

(3) 専門科医在宅当番医制事業

休日における市民の医療を確保するため、市内医師会の専門医会の協力を得て診療を実施している。

◎診療科目等体制

診療科目 眼科・耳鼻咽喉科・産婦人科

診療日 日曜日、休日、年末年始

診療時間 午前9時から午後5時

(単位：人)

| 診療科目 | 29年度 | | | 30年度 | | | 令和元年度 | | |
|-------|-------|-----|-------|-------|-----|-------|-------|-----|-------|
| | 市内 | 市外 | 計 | 市内 | 市外 | 計 | 市内 | 市外 | 計 |
| 眼科 | 590 | 128 | 718 | 776 | 146 | 922 | 789 | 117 | 906 |
| 耳鼻咽喉科 | 990 | 185 | 1,175 | 965 | 213 | 1,178 | 1,123 | 207 | 1,330 |
| 産婦人科 | 99 | 29 | 128 | 131 | 41 | 172 | 140 | 39 | 179 |
| 計 | 1,679 | 342 | 2,021 | 1,872 | 400 | 2,272 | 2,052 | 363 | 2,415 |
| 診療日数 | 72日 | | | 73日 | | | 76日 | | |

2 二次救急医療体制

(1) 病院群輪番制病院運営事業

休日または夜間における重症救急患者の医療確保を図るため、岡山県南東部圏域の病院群が共同連携して輪番方式により実施している。

◎ 診療科目等体制

実施主体 国立病院機構岡山医療センター・岡山市立市民病院・岡山赤十字病院・岡山済生会総合病院・川崎医科大学総合医療センター・労働者健康安全機構岡山労災病院

診療科目 内科・小児科

診療日 日曜日、休日、年末年始の昼間及び毎夜間

診療時間 昼間 午前9時から午後5時

夜間 午後5時から翌日午前9時

県南東部圏域 岡山市・備前市・玉野市・瀬戸内市・赤磐市・吉備中央町・和気町 [5市2町]

(単位：人)

| 区 分 | 29年度 | | | | 30年度 | | | | 令和元年度 | | | |
|------|---------------|-------|-------|--------|---------------|-------|-------|--------|---------------|-------|-------|--------|
| | 内科 | 小児科 | 外科他 | 計 | 内科 | 小児科 | 外科他 | 計 | 内科 | 小児科 | 外科他 | 計 |
| 夜 間 | 9,552 | 5,584 | 5,457 | 20,593 | 8,893 | 5,725 | 6,142 | 20,760 | 9,674 | 6,840 | 6,814 | 23,328 |
| 休 日 | 3,694 | 2,688 | 2,522 | 8,904 | 2,973 | 2,426 | 2,645 | 8,044 | 2,589 | 1,481 | 2,362 | 6,432 |
| 計 | 13,246 | 8,272 | 7,979 | 29,497 | 11,866 | 8,151 | 8,787 | 28,804 | 12,263 | 8,321 | 9,176 | 29,760 |
| 診療日数 | 休日72日, 夜間365日 | | | | 休日73日, 夜間365日 | | | | 休日76日, 夜間366日 | | | |

(2) 協力病院当番制病院運営事業

圏域内の人口密度及び病院群輪番制病院までの距離などを考慮し、必要な地域について病院群輪番制病院を補完する協力病院として、当番制により実施している。

◎ 診療科目等体制

実施主体 岡山市地区 14 病院

岡山記念病院・淳風会ロングライフホスピタル・心臓病センター榊原病院・岡山協立病院・光生病院・佐藤病院・岡山中央病院・おおもと病院・岡山リハビリテーション病院・岡山博愛会病院・国保福渡病院・岡山旭東病院・岡村一心堂病院・岡山西大寺病院

玉野市地区 5 病院

玉野三井病院・玉野市民病院・大西病院・玉野中央病院・岡山赤十字病院玉野分院

備前地区 7 病院

北川病院・平病院・市立日生病院・市立備前病院・市立瀬戸内市民病院・赤磐医師会病院・市立吉永病院

診療科目 内科系

診療日 日曜日、休日、年末年始の昼間

診療時間 午前9時から午後5時

(単位：人)

| 科目 地域 | 29年度 | | | | 30年度 | | | | 令和元年度 | | | |
|----------|----------------|-----|-----|-------|----------------|-----|-----|-------|----------------|-----|-----|-------|
| | 内科 | 小児科 | 外科他 | 計 | 内科 | 小児科 | 外科他 | 計 | 内科 | 小児科 | 外科他 | 計 |
| 岡山 | 412 | 12 | 222 | 646 | 417 | 25 | 258 | 700 | 477 | 24 | 231 | 732 |
| 玉野 | 183 | 19 | 105 | 307 | 100 | 4 | 156 | 260 | 200 | 18 | 113 | 331 |
| 備前 | 584 | 62 | 265 | 911 | 537 | 19 | 214 | 770 | 631 | 10 | 403 | 1,044 |
| 計 | 1,179 | 93 | 592 | 1,864 | 1,054 | 48 | 628 | 1,730 | 1,308 | 52 | 747 | 2,107 |
| 診療日数 | 72日(玉野, 備前70日) | | | | 73日(玉野, 備前72日) | | | | 72日(玉野, 備前75日) | | | |

3 三次救急医療体制

初期救急及び二次救急医療施設で対応できない重篤者を受け入れるため、高度な診療機能を有する24時間診療体制の救命救急センターが整備されている。岡山県下では川崎医科大学附属病院高度救命救急センター・岡山大学病院高度救命救急センター・岡山赤十字病院救命救急センター・津山中央病院救命救急センター・倉敷中央病院救命救急センターの5施設が整備されている。

4 精神科救急医療体制

緊急な医療を必要とする精神障害者等のための精神科救急医療体制を確保することを目的に、岡山県及び岡山市が実施主体として「岡山県精神科救急医療システム整備事業実施要綱」に基づき次の事業を共同実施している。

- (1) 精神科救急情報センター事業 詳細は103ページを参照
- (2) 精神科病院群輪番体制整備事業 詳細は104ページを参照
- (3) 精神科救急常時対応型医療施設備事業 詳細は104ページを参照

5 災害医療救護体制

都市化の進展等に伴い、自然災害に加え、大規模な交通事故や高層ビル火災等の都市型災害が発生する危険性が高まっている。このため、岡山市内医師会連合会をはじめ関係者の協力を得て、昭和63年から災害発生時に適切かつ迅速な救急医療活動が実施できる体制づくりを行っている。

◎概要

- ・平時から、医師1名、看護師2名を1班とする医療救護班を、岡山市医師会連合会(14班)、岡山市医師会(11班)、日本赤十字社岡山県支部(8班)編成し、災害時又は事故発生時、速やかに出動できる体制を整備。また、後方医療施設として22病院・4診療所を指定している。
- ・災害又は事故等の発生により、集団的多数(おおむね10人)の傷病者が発生し、救助を必要とする場合医療救護班の派遣を要請する。
- ・医療救護班は、市が設置する救護所において傷病者に対する救急処理、重傷者等の後方医療施設への転送の要否及び順位の設定、死亡の確認等を行う。

第4章 医 療

第 1 節 医 務

第1節 医 務

1 医療施設の状況

(1) 医療施設数

各年度の4月1日現在

| 年度 | 病院 | | | | 一般診療所 | | | 歯科診療所 | | | 助産所 | 衛生 検査所 |
|----|----|--------|----------|----------|-------|------|------|-------|------|------|-----|-----------|
| | 総数 | 特定機能病院 | 臨床研究中核病院 | 地域医療支援病院 | 総数 | 有床施設 | 無床施設 | 総数 | 有床施設 | 無床施設 | | |
| 30 | 56 | 1 | 1 | 9 | 697 | 69 | 628 | 443 | 1 | 442 | 16 | 6 |
| 元 | 57 | 1 | 1 | 9 | 702 | 67 | 635 | 441 | 0 | 441 | 17 | 6 |
| 2 | 56 | 1 | 1 | 9 | 707 | 67 | 640 | 447 | 0 | 447 | 17 | 7 |

(2) 病院・一般診療所の病床種別ごとの施設数

令和2年4月1日現在

| 区 分 | 病 院 | 一 般 診 療 所 |
|-----------|-----|-----------|
| 総 数 | 56 | 67 |
| 一 般 病 床 | 42 | 66 |
| 療 養 病 床 | 17 | 13 |
| 精 神 病 床 | 8 | 0 |
| 感 染 症 病 床 | 2 | 0 |
| 結 核 病 床 | 2 | 0 |

(3) 病院・一般診療所・歯科診療所の病床数

各年度の4月1日現在

| 年 度 | 全 病 床 数 | 病 院 | | | | | 一 般 診 療 所 | | | 歯 科 診 療 所 | |
|-----|---------|--------|-------|-------|-----|-------|-----------|-----|-----|-----------|-----|
| | | 総 数 | 精 神 | 感 染 症 | 結 核 | 療 養 | 一 般 | 総 数 | 一 般 | 療 養 | 総 数 |
| 30 | 11,961 | 11,000 | 2,658 | 8 | 53 | 1,054 | 7,227 | 957 | 788 | 169 | 4 |
| 元 | 11,919 | 11,000 | 2,658 | 8 | 53 | 1,005 | 7,276 | 919 | 774 | 145 | 0 |
| 2 | 11,867 | 10,948 | 2,658 | 8 | 53 | 973 | 7,256 | 919 | 774 | 145 | 0 |

(4) 病院・診療所・助産所数

| 年 度 | 区 分 | 増 加 数 | 減 少 数 | 年度末現在数 |
|-----|-----------|-------|-------|--------|
| 29 | 病 院 | 0 | 0 | 56 |
| | 一 般 診 療 所 | 59 | 60 | 696 |
| | 歯 科 診 療 所 | 20 | 23 | 442 |
| | 助 産 所 | 5 | 0 | 16 |
| 30 | 病 院 | 1 | 0 | 57 |
| | 一 般 診 療 所 | 22 | 18 | 700 |
| | 歯 科 診 療 所 | 13 | 14 | 441 |
| | 助 産 所 | 1 | 0 | 17 |
| 元 | 病 院 | 0 | 1 | 56 |
| | 一 般 診 療 所 | 26 | 20 | 706 |
| | 歯 科 診 療 所 | 18 | 12 | 447 |
| | 助 産 所 | 0 | 0 | 17 |

(5) 医療関係従事者数（概数）

| 区分 年月日 | 医 師 | 歯 科 医 師 | 薬 劑 師 | 助 産 師 | 看 護 師 | 准 看 護 師 | 保 健 師 | 歯 科 技 工 士 | 歯 科 衛 生 士 |
|-----------|--------|------------------|-------------|-------------|-------------|------------------|-------------|-----------------------|-----------------------|
| 14.12.31 | 2,282 | 774 | 1,663 | 151 | 6,122 | 2,076 | 264 | 222 | 671 |
| 16.12.31 | 2,279 | 791 | 1,709 | 171 | 6,332 | 1,932 | 272 | 230 | 730 |
| 18.12.31 | 2,397 | 833 | 1,809 | 180 | 6,847 | 1,887 | 279 | 200 | 786 |
| 20.12.31 | 2,627 | 886 | 1,920 | 219 | 7,532 | 1,949 | 303 | 232 | 930 |
| 22.12.31 | 2,689 | 904 | 1,911 | 214 | 8,005 | 1,806 | 298 | 275 | 952 |
| 24.12.31 | 2,744 | 932 | 1,897 | 233 | 8,424 | 1,673 | 324 | 225 | 1,002 |
| 26.12.31 | 2,861 | 934 | 1,962 | 231 | 9,145 | 1,514 | 310 | 231 | 1,067 |
| 28.12.31 | 3,081 | 944 | 2,116 | 266 | 10,022 | 1,443 | 319 | 249 | 1,089 |
| 30.12.31 | 3,133 | 968 | 2,140 | 287 | 10,441 | 1,337 | 340 | | |

2 医療関係事務

(1) 医務関係許可件数

| 区分 年度 | 病 院 開 設 許 可 | 診 療 所 開 設 許 可 | 病 院 変 更 許 可 | 診 療 所 変 更 許 可 | 病 院 構 造 設 備 使 用 許 可 | 診 療 所 構 造 設 備 使 用 許 可 | 助 産 所 構 造 設 備 使 用 許 可 | 診 療 所 管 理 者 選 任 許 可 | 診 療 所 管 理 者 兼 任 許 可 | 診 療 所 専 属 薬 劑 師 免 除 許 可 | 死 体 解 剖 許 可 | 死 体 保 存 許 可 |
|----------|----------------------------|---------------------------------|----------------------------|---------------------------------|------------------------------------------------|-----------------------------------------------------|-----------------------------------------------------|------------------------------------------------|------------------------------------------------|----------------------------------------------------------|----------------------------|----------------------------|
| 29 | 1 | 39 | 86 | 26 | 52 | 12 | 1 | 0 | 3 | 1 | 1 | 0 |
| 30 | 0 | 48 | 65 | 31 | 37 | 9 | 0 | 0 | 2 | 0 | 2 | 0 |
| 元 | 1 | 34 | 54 | 28 | 44 | 10 | 0 | 0 | 0 | 0 | 0 | 0 |

(2) 免許等各種受付・交付

| 区分 年度 | 大臣免許 | | | | | | | | | | | | | | 知事免許 | | | | |
|----------|--------|------------------|-------------|-------------|-------------|-------------|---------------------------------|----------------------------|----------------------------|-----------------------|-----------------------|-----------------------|-----------------------|-----------------------|------------------|-------------|---------------------------------|-------------|-----------------------|
| | 医 師 | 歯 科 医 師 | 薬 劑 師 | 助 産 師 | 看 護 師 | 保 健 師 | 診 療 放 射 線 技 師 | 臨 床 検 査 技 師 | 衛 生 検 査 技 師 | 歯 科 技 工 士 | 視 能 訓 練 士 | 理 学 療 法 士 | 作 業 療 法 士 | 管 理 栄 養 士 | 准 看 護 師 | 栄 養 士 | ク リ ー ニ ン グ 師 | 調 理 師 | 製 菓 衛 生 師 |
| 29 | 159 | 45 | 106 | 29 | 942 | 163 | 19 | 63 | 0 | 0 | 15 | 75 | 58 | 135 | 38 | 75 | 7 | 155 | 32 |
| 30 | 164 | 47 | 107 | 31 | 1,025 | 157 | 37 | 56 | 0 | 0 | 9 | 103 | 65 | 157 | 50 | 70 | 7 | 149 | 24 |
| 元 | 170 | 42 | 129 | 30 | 1,027 | 173 | 24 | 43 | 0 | 0 | 12 | 128 | 72 | 162 | 37 | 68 | 6 | 193 | 24 |

3 医療相談

| 年度 | 29 | 30 | 元 |
|------|-----|-----|-----|
| 相談件数 | 305 | 348 | 526 |

4 立入検査等の状況

(1) 医療法第25条に基づく立入検査

| 年度 | 施設別 | 立入検査数 | 文書による指 導件数 | 処分件数 | | 告発件数 |
|----|-------|-------|---------------|------|--------|------|
| | | | | 改善命令 | その他の命令 | |
| 29 | 病 院 | 56 | 24 | 0 | 0 | 0 |
| | 診 療 所 | 10 | 10 | 0 | 0 | 0 |
| 30 | 病 院 | 56 | 22 | 0 | 0 | 0 |
| | 診 療 所 | 14 | 14 | 0 | 0 | 0 |
| 元 | 病 院 | 56 | 22 | 0 | 0 | 0 |
| | 診 療 所 | 13 | 13 | 0 | 0 | 0 |

(2) 医療法第27条に基づく立入検査

| 年度 | 施設別 | 新規開設に伴う検査件数 | 構造設備の変更に伴う検査件数 |
|----|-----|-------------|----------------|
| 29 | 病院 | 0 | 52 |
| | 診療所 | 4 | 8 |
| | 助産所 | 0 | 1 |
| 30 | 病院 | 3 | 34 |
| | 診療所 | 0 | 10 |
| | 助産所 | 0 | 0 |
| 元 | 病院 | 0 | 44 |
| | 診療所 | 1 | 9 |
| | 助産所 | 0 | 0 |

(3) 臨床検査技師等に関する法律第20条の5に基づく立入検査

| 年度 | 施設別 | 立入検査件数 | 文書による指導件数 |
|----|-------|--------|-----------|
| 29 | 衛生検査所 | 6 | 0 |
| 30 | 衛生検査所 | 4 | 0 |
| 元 | 衛生検査所 | 3 | 0 |