

保健衛生年報

令和6年度

岡山市保健福祉局

は じ め に

この保健衛生年報は、本市の保健衛生、生活衛生に関する事業をご理解いただくため、令和5年度の事業実績等の概要をまとめたものです。

新型コロナウイルス感染症（COVID-19）は、令和2年3月22日に本市初の感染者を確認して以降、市内でも約20万人の感染者が発生し、令和5年5月8日の5類感染症へ移行するまでの3年間、未曾有の公衆衛生上の危機となりました。保健所では、コロナ禍で休止していた業務を再開し、指定難病の医療機関オンライン化事業等のオンライン申請や乳幼児健診等のWEB予約の導入などデジタル化が進んだ面もありました。

感染症分野では、「感染症予防計画」を策定し、平時からの備えとして専門人材の育成（研修・訓練）に取組み、結核対策事業については感染症対策課に集約をしました。

また令和5年度は、「健康市民おかやま21」をはじめ「食育推進計画」、「歯科保健計画」の改訂を行い、市民一人ひとりの健康づくり活動と自然に健康になれる社会環境づくりを進めていくこととしました。

母子保健分野では、令和5年3月から開始した出産・子育て応援金の支給と伴走型相談支援の充実、産後ケア事業の拡充を図りました。令和5年4月にはこども家庭庁が発足し、一体的に相談支援を行う機能を有する「こども家庭センター」の体制構築にむけて関係局課と検討を重ねているところです。

精神保健分野では、若者層への自殺予防対策として、大学等と連携したユースゲートキーパー養成研修の実施、令和5年2月から相談サイトへ誘導するリスティング広告の掲出を開始し一定の効果がありました。また、令和5年6月からは「入院者訪問支援事業」を開始し、訪問支援員（アドボケイト）の養成及び入院先への訪問の仕組みづくりを行いました。

生活衛生分野では、野犬対策として、地元ボランティアとも協力しながら野犬等の捕獲、捕獲した犬等の人馴れ訓練を通じた譲渡の促進に取り組み、捕獲から譲渡にいたる体制構築を進めています。

本書を今後の地域保健の推進と本市の保健衛生の向上のため、広く皆様に役立てていただければ幸いです。

令和6年8月

岡山市保健所長 松岡 宏明

目 次

第1章 岡山市の概要	
1 地 勢 等	3
2 人 口	4
(1) 人口推移、構成等	4
3 機 構	6
4 事 務 分 掌	7
5 人 員 配 置	12
(1) 職種別人員配置	12
(2) 保健所における各種検査員の職種	13
6 令和6年度予算	14
7 関係施設	15
第2章 総合健康推進事業	
1 健康市民おかやま21（第3次）	19
2 健康危機管理	20
第3章 保健衛生・統計	
第1節 統 計	23
1 保健の統計調査の概要	23
2 人口動態	24
(1) 人口動態年表	24
(2) 1日あたりの人口動態	26
(3) 出生率・死亡率の年次推移	26
3 出生統計	27
(1) 出生数、性別／体重別	27
(2) 出生数（率）、出生順位別／母の年齢別	27
(3) 出生数、母の年齢／体重別	28
(4) 低体重児の出生数、妊娠週数別／体重別	28
(5) 合計特殊出生率	28
4 死亡統計	29
(1) 年齢別死亡数	29
(2) 死因別死亡数	30
(3) 死因簡単分類中分類別死亡数と粗死亡率上位5疾患分類／保健センター別	32
(4) 主要死因の年次別・中学校区別死亡数	34
(5) 年次主要死因	36
(6) 標準化死亡率の年次推移	37
(7) 乳児死亡数、乳児死因数	37
(8) 死亡場所	38
(9) 令和4年の死因、センター別の死亡場所	39
(10) 令和元年から令和4年までの4年間の年次別の年齢階級別死亡場所	40
5 死産統計	41

(1) 自然－人工別死産の年次推移	4 1
(2) 死産数（率）、自然－人工別／母の年齢別	4 1
(3) 死産数（率）、自然－人工別／妊娠週数別	4 1
第2節 救急医療体制	4 2
1 初期救急医療体制	4 2
(1) 休日夜間急患診療所運営事業	4 2
(2) 在宅当番医制事業	4 3
(3) 専門科医在宅当番医制事業	4 4
2 二次救急医療体制	4 5
(1) 病院群輪番制病院運営事業	4 5
(2) 協力病院当番制病院運営事業	4 5
3 三次救急医療体制	4 6
4 精神科救急医療体制	4 6
5 災害医療救護体制	4 6
第4章 医 療	
第1節 医 務	4 9
1 医療施設の状況	4 9
(1) 医療施設数	4 9
(2) 病院・一般診療所の病床種別ごとの施設数	4 9
(3) 病院・一般診療所・歯科診療所の病床数	4 9
(4) 病院・診療所・助産所数	5 0
(5) 医療関係従事者数	5 0
2 医療関係事務	5 1
(1) 医務関係許可件数	5 1
(2) 免許等各種受付・交付	5 1
3 医療相談	5 1
4 立入検査等の状況	5 2
(1) 医療法第25条に基づく立入検査	5 2
(2) 医療法第27条に基づく立入検査	5 2
(3) 臨床検査技師等に関する法律第20条の5に基づく立入検査	5 2
第5章 保 健 事 業	
第1節 母子保健事業	5 5
1 相談・普及啓発事業	5 6
(1) 親子（母子健康）手帳の交付	5 6
(2) 健康相談	5 6
(3) 健康教育	5 8
(4) 訪問指導事業	5 8
(5) こんにちは赤ちゃん事業（乳児家庭全戸訪問事業）	5 9
(6) 養育支援訪問事業	5 9
(7) ハイリスク妊産婦連絡票	5 9
(8) 低出生体重児・ハイリスク新生児訪問連絡票	5 9

2	検査、健康診査	60
	(1) 妊婦一般健康診査・妊婦超音波検査・妊婦血液検査・妊婦クラミジア抗原検査 ・B群溶血性レンサ球菌（GBS）検査	60
	(2) 乳児一般健康診査	60
	(3) B型肝炎母子感染防止事業	61
	(4) 先天性代謝異常等検査	61
	(5) 新生児聴覚検査	61
	(6) 産後ケア事業	61
	(7) 3～5か月児健康診査	62
	(8) 7・8か月児健康診査	62
	(9) 1歳6か月児健康診査	63
	(10) 三歳児健康診査	64
3	要経過観察乳幼児対策事業	65
4	医療等援護	66
	(1) 未熟児養育医療の給付	66
	(2) 自立支援医療（育成医療）の給付	66
	(3) 不妊に悩む方への特定治療支援事業	66
	(4) 不育症治療費助成事業	67
5	おやこクラブの育成	67
第2節	歯科保健事業	68
	1 母子歯科保健事業	69
	2 成人・高齢者歯科保健事業	69
第3節	健康増進事業	70
I	健康増進事業	70
	1 年度別健康増進事業の実施状況	71
	2 健康教育	72
	3 健康相談	72
	4 健康診査	73
	(1) 健康診査年度別受診者数	73
	(2) 健康診査受診結果	74
	5 訪問指導	82
	6 元気の出る会	82
	7 がん患者アピアランスサポート事業	82
II	健康増進栄養事業	83
	1 栄養改善事業	83
	(1) 栄養運動指導実施状況	83
	(2) 栄養相談実施状況	83
	(3) 特定給食施設指導	84
	(4) 健康増進法に基づく虚偽・誇大広告に関する相談・指導及び該当食品の収去	86
	(5) 食品表示法に基づく栄養成分表示等に関する相談・指導及び該当食品の収去	86
	2 市民の健康づくり推進事業	86

(1) 食生活改善事業実施状況	8 6
(2) 栄養教室開催状況	8 6
3 健康づくりのための運動普及推進事業	8 7
(1) 運動普及事業実施状況	8 7
4 たばこ対策事業	8 7
(1) 健康増進法における受動喫煙防止に関する相談、指導及び助言、勧告、命令	8 7
(2) 喫煙可能室設置施設届出状況	8 7
(3) 屋内禁煙施設専用標識「岡山市空気のおいしい施設ステッカー」配布事業	8 7
(4) 食品営業許可新規施設への情報提供	8 7
III 「健康市民おかやま21」関連事業	8 8
1 「健康市民おかやま21」推進会議	8 8
2 「健康市民おかやま21」普及啓発部会	8 8
3 「健康市民おかやま21」活動評価部会	8 8
4 職域・保険者連絡会	8 8
5 地域別推進会議	8 8
6 「健康市民おかやま21」推進宣言施設等登録事業	8 8
7 令和5年度に実施したその他の主な事業	8 9
(1) 健康市民おかやま21シンポジウム	8 9
(2) ええとこ発見図作成を通じた地域力の創生	8 9
(3) 学生健康づくり応援事業	8 9
(4) 高齢者のための低栄養予防アドバイス事業	8 9
(5) かるうま減塩普及啓発事業	8 9
(6) 保健所フェスタ	8 9
(7) アプリを活用した健康的な生活習慣推進事業	8 9
IV 実習生・歯科医師臨床研修指導	9 0
1 実習生指導	9 0
2 歯科医師臨床研修指導	9 0
第4節 精神保健事業	9 1
I 保健所	9 1
1 精神障害者の医療	9 1
(1) 措置入院	9 1
(2) 医療保護入院	9 1
2 障害者総合支援法及び精神障害者保健福祉手帳に係る事務	9 2
(1) 自立支援医療費（精神通院）	9 2
(2) 自立支援医療費（精神通院）支払い事務	9 2
(3) 自立支援給付（障害福祉サービス）・地域生活支援事業給付	9 2
(4) 精神障害者保健福祉手帳の交付	9 2
3 地域精神保健活動	9 3
(1) 普及啓発	9 3
(2) 相談・支援事業	9 3
(3) 精神障害者地域交流事業	9 4

(4) 精神障害者を地域で支える共生のまちづくり事業	9 4
(5) 地域精神保健福祉連絡会	9 4
(6) ケース検討会	9 4
4 社会復帰対策	9 5
(1) 当事者会、家族会活動の支援	9 5
(2) 精神障害者ピアサポーター活動支援事業	9 5
(3) 地域活動支援センターⅠ・Ⅱ・Ⅲ型事業所等への助成	9 6
(4) 医療観察法（心身喪失等の状態で重大な他害行為を行った者の医療及び観察等 に関する法律）対象者への地域支援	9 6
(5) 措置入院者等の退院後支援	9 6
Ⅱ こころの健康センター	9 7
1 精神保健福祉相談・支援	9 7
(1) 専門相談	9 7
(2) こころの電話相談	9 7
(3) 来所相談	9 7
(4) 訪問	9 7
(5) 診察	9 7
2 地域での支援体制の基盤づくり	9 8
(1) 地域関係機関への技術援助	9 8
(2) 人材育成	9 8
(3) 精神障害者地域支援システム整備事業	9 8
(4) こころの健康早期支援事業	9 9
(5) 児童思春期精神保健対策事業	1 0 0
(6) ひきこもり対策推進事業	1 0 0
(7) 依存症対策推進事業	1 0 0
(8) 自殺対策推進センター事業	1 0 1
3 こころの健康についての普及啓発	1 0 2
4 自立支援医療費（精神通院医療）の支給認定、発行	1 0 2
5 精神障害者保健福祉手帳の判定、発行	1 0 3
6 精神医療審査会の運営	1 0 3
(1) 精神医療審査会審査件数	1 0 3
(2) 専用電話回線による入院患者からの相談延件数	1 0 3
7 入院患者訪問支援事業	1 0 3
(1) 訪問支援員養成研修	1 0 3
(2) 訪問支援員の派遣	1 0 3
(3) 事業の周知	1 0 4
(4) 実務者会議の開催	1 0 4
(5) 推進会議の開催	1 0 4
Ⅲ その他	1 0 5
1 精神科救急医療体制整備事業	1 0 5
(1) 精神科救急情報センター事業	1 0 5

(2) 精神科病院群輪番体制整備事業	1 0 5
(3) 精神科救急常時対応型医療施設事業	1 0 6
2 精神科病院に対する実地指導及び実地審査	1 0 6
3 岡山市認知症疾患医療センター	1 0 7
4 岡山市障害者生活支援センター “こらーれ”	1 0 7
5 岡山市精神保健事業の体系	1 0 8
第5節 特定保健対策事業	1 0 9
1 難病対策事業	1 0 9
(1) 医療費等の助成制度	1 0 9
(2) 地域療養の支援	1 1 0
(3) 福祉施策の推進	1 1 1
(4) 患者会への支援	1 1 1
(5) 岡山市難病相談支援センター事業	1 1 1
2 小児慢性特定疾病対策事業	1 1 2
3 臓器・骨髄移植等推進事業	1 1 2
4 原子爆弾被爆者対策事業	1 1 3
(1) 被爆者健康手帳交付状況	1 1 3
(2) 被爆者健康診断実施状況	1 1 3
(3) 各種手当の支給状況	1 1 3
第6節 感染症対策事業	1 1 4
1 予防接種事業	1 1 4
(1) 各種予防接種	1 1 4
(2) 新型コロナウイルス感染症の予防接種	1 1 5
2 感染症対策事業	1 1 6
(1) 感染症予防対策	1 1 6
(2) 一、二類感染症発生状況	1 1 6
(3) 三類感染症（5疾病）発生状況	1 1 7
(4) 病原体検査実施状況	1 1 7
(5) 四、五類感染症発生状況	1 1 7
3 結核予防事業	1 1 8
(1) 健康診断	1 1 9
(2) 患者管理	1 2 0
(3) 結核医療費	1 2 0
4 エイズ対策事業	1 2 1
(1) エイズ・性感染症(STD)・性教育出前講座	1 2 1
(2) エイズ対策研修会	1 2 1
(3) 世界エイズデーにおける普及啓発活動	1 2 1
(4) HIV検査普及週間における普及啓発活動	1 2 1
5 特定感染症検査等事業	1 2 2
(1) 特定感染症検査等事業	1 2 2
(2) ウイルス性肝炎患者等の重症化予防推進事業	1 2 2

6	感染症対策地域連携ネットワーク事業	1 2 2
7	岡山市薬剤耐性菌対策事業	1 2 3
8	新型コロナウイルス感染症対策事業	1 2 3
	(1) 岡山市新型コロナウイルス感染症対策本部会議	1 2 3
	(2) 新型コロナウイルス感染症の患者数	1 2 3
	(3) 相談・検査体制	1 2 4
	(4) 積極的疫学調査	1 2 5
	(5) 自宅療養者への支援	1 2 5
第7節	地域保健活動	1 2 7
1	地区組織育成	1 2 7
	(1) 岡山市愛育委員協議会	1 2 7
	(2) 岡山市栄養改善協議会	1 2 7
2	保健師活動	1 2 7
	(1) 保健師活動状況	1 2 8
	(2) 対象別訪問状況	1 2 9
	(3) 対象別活動状況	1 3 0
3	地域保健推進会議	1 3 0
第6章	生活衛生事業	
第1節	食品衛生事業	1 3 5
1	食品営業施設及び監視指導状況	1 3 5
2	行政処分等状況	1 3 5
3	衛生教育実施状況	1 3 9
4	収去検査状況及びふき取り検査	1 4 0
5	苦情処理の状況	1 4 0
第2節	食肉衛生事業	1 4 1
1	食肉衛生対策	1 4 1
	(1) とちく場の概況	1 4 1
	(2) 食品衛生法に基づく検査	1 4 2
2	食鳥処理衛生対策	1 4 2
	(1) 監視指導の状況	1 4 2
第3節	薬事衛生事業	1 4 3
1	医薬品、医療機器等の品質、有効性及び安全性の確保等に関する法律 関係許可施設数及び監視状況	1 4 3
2	毒物劇物取締法関係登録施設数及び監視状況	1 4 4
3	苦情・相談処理件数	1 4 4
第4節	環境衛生事業	1 4 5
1	環境衛生営業関係業務	1 4 5
	(1) 興行場施設数及び監視指導件数	1 4 5
	(2) 公衆浴場施設数及び監視指導件数	1 4 5
	(3) 旅館業施設数及び監視指導件数	1 4 5
	(4) 理容所施設数及び監視指導件数	1 4 5

(5) 美容所施設数及び監視指導件数	1 4 5
(6) クリーニング所施設数及び監視指導件数	1 4 6
(7) 特定建築物施設数及び監視指導件数	1 4 6
(8) 温泉施設数及び監視指導件数	1 4 6
(9) 遊泳用プール施設数及び監視指導件数	1 4 6
(10) 公衆浴場対策	1 4 6
(11) 住宅宿泊事業法に基づく施設数及び監視指導件数	1 4 6
(12) 衛生教育実施状況	1 4 6
(13) 苦情相談件数	1 4 7
(14) 環境衛生業務関連検査状況	1 4 7
2 水道衛生に関する事業	1 4 8
3 家庭用品安全対策事業	1 4 8
4 雑草除去事業	1 4 9
第5節 動物衛生事業	1 5 0
1 動物衛生事業	1 5 0
(1) 狂犬病予防法に基づく犬の登録及び狂犬病予防注射済票の交付状況	1 5 0
(2) 犬・ねこの引取等の状況	1 5 0
(3) 犬・ねこに関する相談及び苦情等の状況	1 5 1
(4) 咬傷事故届出件数	1 5 2
(5) 行政指導状況	1 5 2
(6) 動物の愛護及び管理に関する法律に基づく特定動物（危険な動物）の飼養許可状況	1 5 2
(7) 動物の愛護及び管理に関する法律に基づく動物取扱業の登録状況	1 5 2
2 化製場等に関する事業	1 5 3
3 地域猫活動支援事業	1 5 3
4 いのちの教室事業	1 5 3
第7章 検査事業	
1 食品衛生関係検査	1 5 7
(1) 食品衛生監視指導計画に基づく検査	1 5 7
(2) 食中毒に伴う検査及び食品の苦情に係る検査	1 6 2
2 環境衛生関係検査	1 6 3
(1) プール水・浴槽水の水質検査及びおしぼりの検査	1 6 3
(2) 家庭用品の検査	1 6 3
3 性感染症関係検査	1 6 3
4 感染症関係検査	1 6 4
5 監視業務に従事する保健所職員の便検査	1 6 4
6 精度管理	1 6 5
7 調査研究に係る検査	1 6 5
(1) 弁当等調理施設におけるアレルギー物質の汚染実態調査	1 6 5
第8章 調査研究等	
第1節 調査研究	1 6 9
1 令和5年度 調査研究一覧	1 6 9

2	令和5年度 事業のまとめ作成一覧	169
3	令和5年度 冊子・パンフレット作成一覧	169
4	令和5年度 保健所主催の研修一覧	171
5	令和5年度 学会発表一覧	172
第2節	その他	174
1	保健所の業務案内	174
2	レディオMOMO	174
第9章	各種協議会等	
1	岡山市保健所運営委員会	177
2	岡山市予防接種健康被害調査委員会	177
3	小児慢性特定疾病審査会	177
4	岡山市感染症診査協議会	177
5	岡山市献血推進協議会	178
6	岡山市休日夜間診療運営協議会	178
7	岡山市精神保健福祉審議会	178
8	岡山市精神医療審査会	178
9	岡山市自立支援医療費（精神通院医療）及び精神障害者保健福祉手帳審査委員会	179
10	岡山市思春期精神保健審議会	179
11	岡山市依存・嗜癖関連問題対策審議会	179
12	岡山市精神障害者地域支援対策審議会	179
13	岡山市がん対策推進委員会	180
14	岡山市歯と口腔の健康づくり推進協議会	180
15	岡山市指定難病審査会	180

第1章 岡山市の概要

- 1 地 勢 等
- 2 人 口
- 3 機 構
- 4 事 務 分 掌
- 5 人 員 配 置
- 6 令 和 6 年 度 予 算
- 7 関 係 施 設

1 地 勢 等

本市は、旭川、吉井川の2大河川により、水資源に恵まれた岡山平野の中心に位置し、南部は地味豊かな沃野、北部には吉備高原につながる山並みがひろがる豊かな自然環境を有している。温暖な瀬戸内海特有の風土により、春秋は快晴の日が多く、冬は厳しい季節風を中国山地がさえぎって積雪をみることはまれであり、夏本土を襲う台風も四国山脈が防壁になって勢力が弱められ影響が比較的少ないなど、非常に恵まれている。

また、古代より吉備文化の発祥地として栄え、市西部には造山古墳をはじめ、今も多くの史跡が残り、中心部にも岡山城や日本三大名園の一つ後樂園等、貴重な文化遺産が数多く存在している。

明治22年の市制施行以来、周辺市町村と合併し市域を広げながら、政治経済はもとより、交通、教育文化、医療などさまざまな都市機能を備えた中心都市として発展してきた。そして、平成6年度に保健所政令市に、平成8年度には中核市に移行し、平成21年4月1日から政令指定都市に移行した。本市の拠点性は一段と高まっており、中四国地域の中心拠点都市として、独自性、創造性を一層発揮していくことが求められる。

〈市 域〉	面 積	789.95km ²
	人 口	696,280 人
	世帯数	340,187 世帯
	※	人口・世帯数は令和6年3月末住民基本台帳による。



※太線 ——— は県南東部保健医療圏を現す。

2 人 口

(1) 人口推移、構成等

① 人口推移

年 次	世帯数	人 口			1世帯 当たり 人員	人口密度	備考
		総 数	男	女			
明治22年	9,581	47,564	23,907	23,657	4.96	8,243	6.1 市制施行等
大正 9年	21,423	94,585	45,779	48,806	4.42	9,791	10.1 国勢調査
14	28,005	124,521	61,267	63,254	4.45	5,294	〃
昭和 5年	33,083	139,222	69,290	69,932	4.21	5,919	〃
10	35,837	166,144	81,594	84,550	4.64	3,499	〃
15	36,496	163,552	77,381	86,171	4.48	3,444	〃
22	34,226	140,631	69,079	71,552	4.11	2,961	〃
25	38,958	162,904	78,400	84,504	4.18	3,430	〃
30	54,710	235,754	113,306	122,448	4.31	1,537	〃
35	65,949	260,773	124,681	136,092	3.95	1,700	〃
40	81,016	291,825	139,348	152,477	3.60	1,836	〃
45	111,265	375,106	180,456	194,650	3.37	1,504	〃
50	156,933	513,471	248,453	265,018	3.27	1,006	〃
55	178,929	545,765	264,648	281,117	3.05	1,069	〃
60	191,318	572,479	277,727	294,752	2.99	1,121	〃
平成 2年	207,731	593,730	287,368	306,362	2.86	1,157	〃
8	-	621,152	300,830	320,322	-	1,210	1.1 推計人口
12	244,010	626,642	302,339	324,303	2.57	1,221	10.1 国勢調査
13	-	625,329	301,205	324,124	-	1,218	4.1 推計人口
17	275,242	674,746	324,623	350,123	2.42	1,025	10.1 国勢調査
18	-	673,180	323,632	349,548	-	1,022	4.1 推計人口
19	-	698,112	335,552	362,560	-	884	〃
20	-	700,646	336,735	363,911	-	887	〃
21	-	702,512	337,483	365,029	-	889	〃
22	296,790	709,584	341,158	368,426	2.39	898	10.1 国勢調査
23	-	709,182	340,269	368,913	-	898	4.1 推計人口
24	-	711,164	341,688	369,476	-	900	〃
25	-	711,435	341,699	369,736	-	901	〃
26	-	712,954	342,742	370,212	-	903	〃
27	309,409	719,474	345,913	373,561	2.33	911	10.1 国勢調査
28	-	719,302	345,709	373,593	-	911	4.1 推計人口
29	-	720,078	346,177	373,901	-	912	〃
30	-	720,066	346,255	373,811	-	912	〃
31	-	719,792	346,462	373,330	-	911	〃
令和 2年	327,620	724,691	348,630	376,061	2.21	917	10.1 国勢調査
3	-	719,134	346,407	372,727	-	916	4.1 推計人口
4	-	718,820	345,547	373,273	-	910	〃
5	-	716,253	344,220	372,033	-	907	〃
6	-	712,940	342,543	370,397	-	903	〃

② 年齢階級、男女別住民基本台帳人口

令和6年3月31日現在

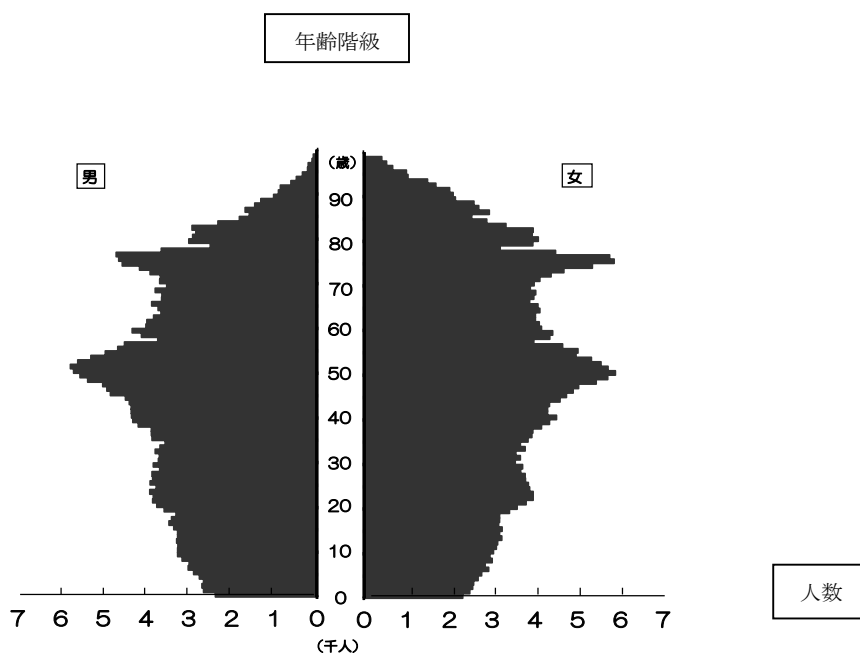
年齢	総数	男	女	年齢	総数	男	女
総数	696,280	334,784	361,496	45～49歳	51,483	25,684	25,799
0～4歳	25,696	13,127	12,569	50～54歳	54,758	27,329	27,429
5～9歳	29,774	15,318	14,456	55～59歳	43,724	21,325	22,399
10～14歳	31,998	16,335	15,663	60～64歳	39,575	19,174	20,401
15～19歳	33,237	17,102	16,135	65～69歳	38,271	18,437	19,834
20～24歳	38,305	19,118	19,187	70～74歳	42,485	19,982	22,503
25～29歳	37,908	19,128	18,780	75～79歳	41,715	18,496	23,219
30～34歳	36,607	18,420	18,187	80～84歳	30,979	12,803	18,176
35～39歳	40,329	20,108	20,221	85～89歳	19,901	7,052	12,849
40～44歳	43,947	21,921	22,026	90歳以上	15,588	3,925	11,663

(再掲)

区分	総数	年少人口		生産年齢人口		老年人口	
		0～14歳	構成比 (%)	15～64歳	構成比 (%)	65歳以上	構成比 (%)
計	696,280	87,468	12.56%	419,873	60.30%	188,939	27.14%

③ 所管区域別人口

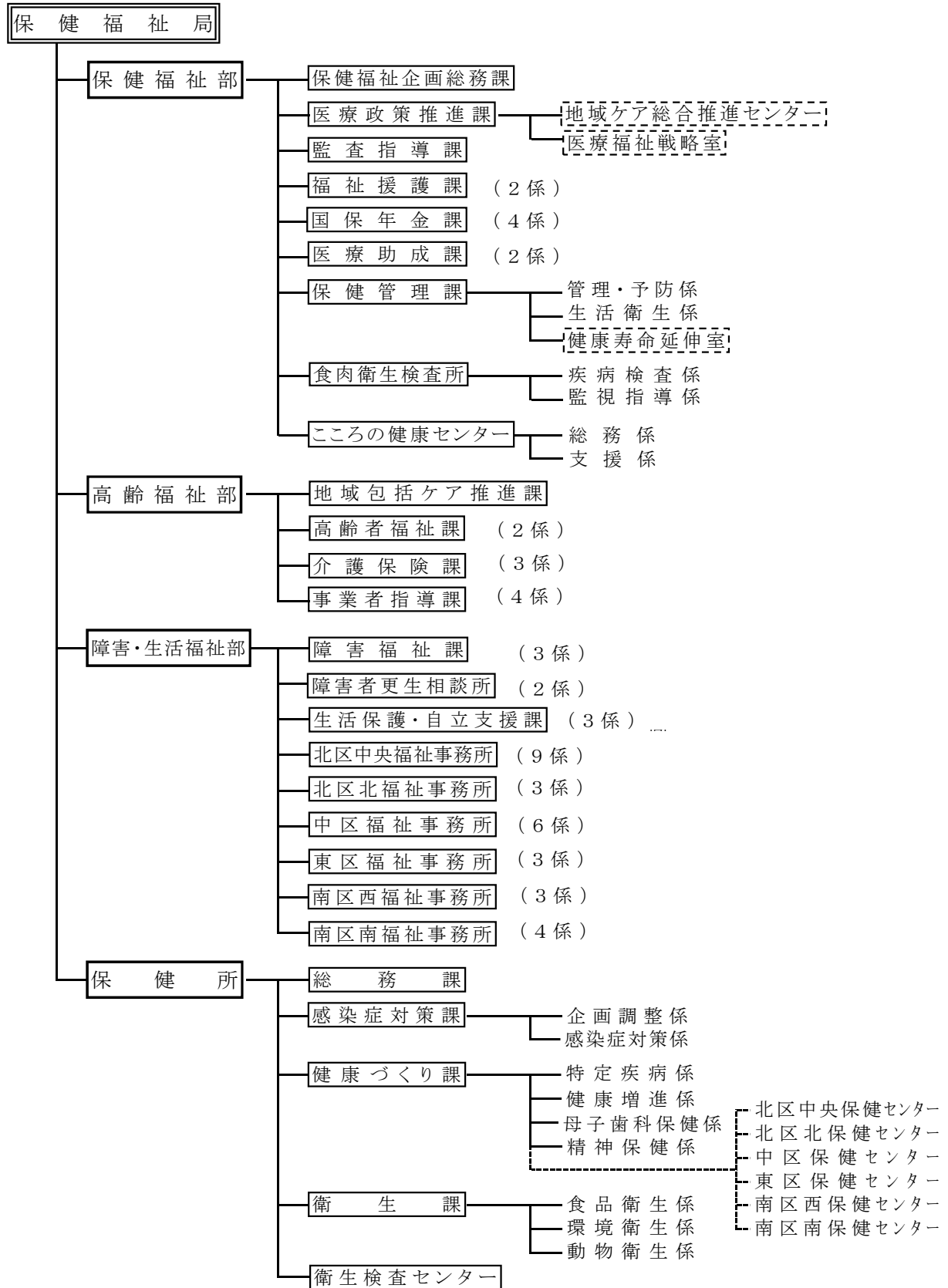
保健センター	世帯数	人口		
		総数	男	女
北区中央	103,344	192,906	93,065	99,841
北区北	47,014	100,675	48,745	51,930
中区	70,041	145,970	69,242	76,728
東区	42,644	91,737	43,743	47,994
南区西	29,163	66,656	32,153	34,503
南区南	47,981	98,336	47,836	50,500



2024/3/31 現在

3 機 構 （令和6年4月1日現在）

 : 局相当組織
 : 部相当組織
 : 課相当組織
 : 課内室相当組織



4 事務分掌（令和6年4月1日現在）

医療政策推進課

- (1) 岡山市域の医療政策の推進に関する事。
- (2) 保健・医療・福祉の連携機能の企画立案及び総合調整に関する事。
- (3) 地方独立行政法人岡山市立総合医療センターに関する事。
- (4) 救急医療対策に関する事。
- (5) 国立病院機構岡山市立金川病院に関する事。
- (6) 岡山市久米南町組合立国民健康保険福渡病院に関する事。
- (7) 認知症に係る医療・介護連携に関する事。

地域ケア総合推進センター

- (1) 保健・医療・福祉の連携に係る事業の実施に関する事。
- (2) 総合相談・情報提供に関する事。
- (3) 地域包括支援センターの活動支援及び認知症地域医療多職種連携支援に関する事。

医療福祉戦略室

- (1) 医療・福祉を強みとするまちづくりに向けた関係団体との調整及び構想の策定に関する事。
- (2) 医療・福祉分野における大学との連携の拡大による研究・教育機能の強化に関する事。
- (3) 総合特区及び保健・医療・福祉分野に係る規制緩和に関する事。
- (4) 跡地利用の検討に関する事。

保健管理課

管理・予防係

- (1) 保健衛生行政の企画立案に関する事。
- (2) 審議会、協議会等の運営に関する事。
- (3) 保健関係課事務の連絡調整に関する事。
- (4) 保健医療関係団体等との連絡調整に関する事。
- (5) 国及び県補助金、県交付金等に関する事。
- (6) 全国衛生部長会等に関する事。
- (7) 各種統計調査の総括に関する事。
- (8) 保健所に関する事。
- (9) こころの健康センターに関する事。
- (10) 上水道以外の飲用水供給に関する事。
- (11) 岡山市御津保健福祉ステーションの管理に関する事。
- (12) 母子保健事業の総括に関する事。
- (13) 歯科保健事業の総括に関する事。
- (14) 精神保健事業の総括に関する事。
- (15) 精神保健指定医及び指定病院の指定に関する事。
- (16) 指定自立支援医療機関(精神通院医療)の指定に関する事。
- (17) 精神科病院の実地指導及び実地審査に関する事。
- (18) 難病対策事業の総括に関する事。
- (19) 小児慢性特定疾病指定医及び指定医療機関の指定に関する事。
- (20) 難病指定医及び指定医療機関の指定に関する事。
- (21) 感染症対策事業の総括に関する事。
- (22) 結核対策事業の総括に関する事。
- (23) 予防接種事業の総括に関する事。
- (24) 献血推進事業の総括に関する事。
- (25) 健康危機管理(自然災害を含む。)に関する事。
- (26) その他対人保健事業の総括に関する事。
- (27) 課内他係の主管に属しない事。

生活衛生係

- (1) 生活衛生関係行政の企画立案に関する事。
- (2) 空き地に係る雑草の除去事業の総括に関する事。
- (3) 食品衛生業務の総括に関する事。
- (4) 食鳥検査業務の総括に関する事。

- (5) と畜場の許可等に関する事。
- (6) 化製場等の総括に関する事。
- (7) 狂犬病予防業務の総括に関する事。
- (8) 動物の愛護及び管理の総括に関する事。
- (9) 環境衛生業務の総括に関する事。
- (10) 食肉衛生検査所に関する事。
- (11) 地区衛生組織に関する事。
- (12) 生活衛生関係団体等との連絡調整に関する事。
- (13) 公衆浴場整備補助金に関する事。
- (14) 薬事業務の総括に関する事。
- (15) 毒物及び劇物の取締業務の総括に関する事。
- (16) 防疫業務に関する事。
- (17) 健康危機管理(自然災害を含む。)に関する事。

健康寿命延伸室

- (1) 健康寿命の延伸に関する事。
- (2) 健康増進及び栄養事業の総括に関する事。

こころの健康センター

総務係

- (1) こころの健康センターの運営に関する事。
- (2) 精神医療審査会の運営に関する事。
- (3) 精神障害者保健福祉手帳の判定及び発行に関する事。
- (4) 自立支援医療費(精神通院医療)の支給認定及び受給者証の発行に関する事。
- (5) 精神科病院の実地指導及び実地審査の連携に関する事。
- (6) 医事会計, 診療報酬の請求に関する事。
- (7) 所内他係の主管に属しない事。

支援係

- (1) 精神保健福祉施策の企画立案に関する事。
- (2) 複雑困難事例に関する精神保健福祉相談に関する事。
- (3) 精神保健福祉関係諸機関への技術指導及び技術援助, 人材育成支援等に関する事。
- (4) 精神保健福祉ネットワークの体制整備に関する事。
- (5) 精神障害者の退院支援及び社会復帰対策に関する事。
- (6) 児童思春期精神保健対策に関する事。
- (7) ひきこもり対策に関する事。
- (8) 依存症対策に関する事。
- (9) 自殺対策に関する事。
- (10) 精神保健福祉の普及啓発及び調査研究に関する事。
- (11) 診療に関する事。
- (12) 各種審議会に関する事。
- (13) 認知症の医療相談に関する事。
- (14) 医療観察法に関する事。
- (15) 犯罪及び災害被害者等のメンタルヘルスに関する事。

食肉衛生検査所

疾病検査係

- (1) 疾病検査に関する事。

監視指導係

- (1) 監視指導に関する事。

岡山市保健所

総務課

- (1) 保健所の運営に関する事。
- (2) 保健所内の庶務に関する事。
- (3) 保健所内の人員の総合調整に関する事。

- (4) 保健所内の研修・人材育成に関すること。
- (5) 保健所施設, 東区保健センター及び北区北保健センター御津分館の維持管理に関すること。
- (6) 保健所使用料及び手数料の徴収に関すること。
- (7) 表彰に関すること。
- (8) 保健所運営委員会等に関すること。
- (9) 保健統計の収集・集約・整理・集計・分析・提供に関すること。
- (10) 臨床研修医・医学生・その他実習生の実習指導に関すること。
- (11) 地域の医療計画・連携に関すること。
- (12) 健康危機管理(自然災害を含む。)の総合調整に関すること。
- (13) 医療施設等に関する許可, 届出の受付, 立入指導等に関すること。
- (14) 保健医療従事者等(クリーニング師, 調理師及び製菓衛生師を除く。)の免許に関すること。
- (15) 医療相談に関すること。
- (16) 死体解剖許可に関すること。
- (17) 医療業務の総括に関すること。
- (18) 薬局, 医薬品販売業の許可に関すること。
- (19) 薬局, 医薬品販売業等の監視業務に関すること。
- (20) 毒物劇物販売業の登録に関すること。
- (21) 毒物劇物販売業等の監視業務に関すること。
- (22) 覚せい剤等薬物乱用防止の普及啓発に関すること。
- (23) 保健所内の連絡調整及び所内他課の主管に属しないこと。

感染症対策課

企画調整係

- (1) 感染症対策に関する企画・調整に関すること。
- (2) 予防接種事業に関すること。
- (3) 課内他係の主管に属しないこと。

感染症対策係

- (1) 感染症対策事業に関すること。
- (2) 結核対策事業に関すること。
- (3) エイズ・性感染症・ウイルス性肝炎対策に関すること。

健康づくり課

特定疾病係

- (1) 難病対策事業に関すること。
- (2) 障害者の日常生活及び社会生活を総合的に支援するための法律(平成17年法律第123号。以下「障害者総合支援法」という。)に係る自立支援給付(難病等)に関すること。
- (3) 障害者総合支援法に係る地域生活支援事業(難病等)に関すること。
- (4) 原子爆弾被爆者の援護に関すること。
- (5) 臓器移植等推進に関すること。
- (6) 課内の専門職員の育成に関すること。
- (7) 森永ひ素ミルク中毒事件被害者対策事業に関すること。
- (8) 保健管理システムの運用管理に関すること。
- (9) 未熟児養育及び育成(自立支援医療)医療給付事業並びに小児慢性特定疾病医療給付及びその他対策事業に関すること。
- (10) 実習生・研修医指導に関すること。
- (11) 健康危機管理に関すること。
- (12) 課内他係の主管に属しないこと。

健康増進係

- (1) 高齢者の医療の確保に関する法律(昭和57年法律第80号)等に基づく健診等に関する

ること。

- (2) 健康増進事業に関すること。
- (3) 健康な地域づくりに関すること。
- (4) 栄養事業に関すること。
- (5) 特定給食施設指導等に関すること。
- (6) 愛育委員協議会に関すること。
- (7) 栄養改善協議会に関すること。

母子歯科保健係

- (1) 母子保健普及啓発事業に関すること。
- (2) 母子保健相談指導事業に関すること。
- (3) こんにちは赤ちゃん事業に関すること。
- (4) 子どもの虐待予防に関すること。
- (5) 身体障害児療育指導事業に関すること。
- (6) 妊産婦健康診査に関すること。
- (7) 乳児健康診査に関すること。
- (8) 幼児健康診査に関すること。
- (9) 産後ケア事業に関すること。
- (10) おやこクラブネットワークに関すること。
- (11) 歯科保健事業に関すること。
- (12) 不育症への支援に関すること。
- (13) 出産・子育て応援給付金事業に関すること。
- (14) 母子保健事業の調査・研究、企画及び調整に関すること。

精神保健係

- (1) 精神緊急対応に関すること。
- (2) 措置入院等（退院後支援を含む。）に関すること。
- (3) 医療保護入院等のための移送に関すること。
- (4) 医療保護入院に係る市長同意に関すること。
- (5) 診療報酬支払事務に関すること。
- (6) 障害者総合支援法に係る自立支援給付（精神障害者）に関すること。
- (7) 障害者総合支援法に係る地域生活支援事業（精神障害者）に関すること。
- (8) 精神障害者就労支援に関すること。
- (9) 精神障害者団体連絡会に関すること。
- (10) 精神障害者家族連絡会に関すること。
- (11) 岡山市精神保健福祉連絡会に関すること。
- (12) 精神保健福祉の普及啓発に関すること。
- (13) 精神保健相談に関すること。
- (14) 自殺予防に関すること。
- (15) 心神喪失等の状態で重大な他害行為を行った者の医療及び観察等に関する法律（平成15年法律第110号）に関すること。
- (16) 障害者虐待防止に関すること。
- (17) 精神科病院の実地指導及び実地審査の連携に関すること。

保健センター

- (1) 保健センター業務に関すること。
- (2) 母子保健普及啓発事業の実施に関すること。
- (3) 母子保健相談指導事業に関すること。
- (4) こんにちは赤ちゃん事業に関すること。
- (5) 子どもの虐待防止に関すること。
- (6) 身体障害児療育指導事業に関すること。
- (7) 妊産婦健康診査に関すること。
- (8) 乳児健康診査に関すること。
- (9) 幼児健康診査に関すること。

- (10) 産後ケア事業に関する事。
- (11) 健康増進事業の実施に関する事。
- (12) 健康な地域づくりに関する事。
- (13) 精神保健事業の実施に関する事。
- (14) 難病対策の実施に関する事。
- (15) 栄養事業の実施に関する事。
- (16) 歯科保健事業の実施に関する事。
- (17) 結核等感染症対策の実施に関する事。
- (18) 愛育委員会に関する事。
- (19) 栄養改善協議会に関する事。
- (20) おやこクラブネットワークに関する事。
- (21) 元気の出る会、障害児（者）の会等の育成支援に関する事。
- (22) 実習生・研修医指導に関する事。
- (23) 高齢者の医療の確保に関する法律に基づく健診等に関する事。
- (24) 健康危機管理に関する事。
- (25) その他対人保健事業の実施に関する事。

衛 生 課

食品衛生係

- (1) 食品関係の営業許可、営業届出の受理、監視指導等に関する事。
- (2) 中央卸売市場内の監視指導及び食品検査に関する事。
- (3) 食品衛生監視業務に関する事。
- (4) 食中毒対策に関する事。

環境衛生係

- (1) 理容所、美容所及びクリーニング所の開設届の受理並びに指導に関する事。
- (2) 旅館業の営業許可等に関する事。
- (3) 興行場及び公衆浴場の許可等に関する事。
- (4) 特定建築物の届出の受理及び指導に関する事。
- (5) 温泉の利用許可等に関する事。
- (6) 専用水道、簡易専用水道等に関する事。
- (7) 遊泳用プールの指導に関する事。
- (8) 家庭用品の安全性に関する事。
- (9) 住宅宿泊事業の届出等に関する事。
- (10) その他環境衛生業務の実施に関する事。

動物衛生係

- (1) 動物由来感染症（狂犬病を含む。）対策に関する事。
- (2) 動物の愛護に関する事。
- (3) 動物の管理に関する事。

衛生検査センター

- (1) 食品衛生検査に関する事。
- (2) 食中毒及び食品苦情に係る検査に関する事。
- (3) 環境衛生検査に関する事。
- (4) 感染症検査に関する事。
- (5) 地方衛生研究所業務に関する事。
- (6) その他公衆衛生上の検査に関する事。

5 人員配置

(1) 職種別人員配置

(令和6年4月1日現在)

職種	所属	医療政策推進課	保健管理課	岡山市保健所										衛生課	衛生検査センター	食肉衛生検査所	こころの健康センター	合計
				総務課	感染症対策課	健康づくり課	(再掲)					衛生課						
							北区中央保健センター	北区北保健センター	中区保健センター	東区保健センター	南区西保健センター		南区南保健センター					
総数	20(1)	20(1)	15(2)	23(4)	185(46)	32(9)	21(5)	21(5)	18(5)	15(3)	21(5)	29(3)	8	15(6)	22(10)	337		
事務	14(1)	13(1)	6(1)	6	17(5)		1(1)					1		2(2)	4(1)	63		
医師			2	1											1	4		
歯科医師					1											1		
薬剤師		1	3									6				10		
管理栄養士		1		13(3)	2(1)	4(1)	1	2(1)	1	1						14		
診療放射線技師			1													1		
臨床検査技師													1			1		
理学療法士																0		
歯科衛生士				3												3		
獣医師		1										8		13(4)		22		
保健師	4	2	3(1)	13(1)	124(19)	23(2)	14(1)	17(2)	15(3)	13(2)	17(2)				4(1)	150		
看護師	1			3(3)	3(3)	1(1)									2(2)	9		
助産師				12(12)	4(4)	2(2)	2(2)		1(1)	2(2)						12		
保育士																0		
ホームヘルパー																0		
精神保健福祉士				8	1										5(2)	13		
心理判定員															6(4)	6		
作業療法士																0		
社会福祉士	1			4(4)	1(1)		1(1)	1(1)		1(1)						5		
化学												1	1			2		
農業																0		
農芸化学		1										8(1)	3			12		
土木																0		
水産												2	2			4		
畜産		1											1			2		
自動車技師																0		
防疫員兼自動車技師																0		
衛生主事																0		
業務主事																0		
自動車技師兼防疫員																0		
業務員												3(2)				3		
防疫員																0		

() 内数は、会計年度任用職員(月額)・再任用・任期付

(2) 保健所における各種検査員の職種

(令和6年4月1日現在)

区分 職種	医療 監視 員	栄養 指導 員	環境 衛生 監視 員	食品 衛生 監視 員	狂犬 病予 防員	温泉 監視 員	水道 法検 査員	薬事 監視 員	合 計
事務	5							1	6
医師	3								3
歯科医師	1								1
薬剤師	3		2	4				3	12
管理栄養士		2							2
診療放射線技師	1								1
獣医師				5	3				8
保健師	17								17
看護師									0
化学			1						1
農芸化学			1	7					8
水産			1	1					2
畜産									0
合計	30	2	5	17	3	0	0	4	61

※人数は実数。複数兼務は主たるものに計上。

6 令和6年度予算

衛生費のうち、保健関係課予算額（一般会計）

（単位：千円）

項目	令和5年度 当初予算額 ①	令和6年度 当初予算額 ②	差引増減額 ③(②-①)	前年度比 (%) ③÷①	令和6年度当初予算額の財源内訳			
					国 支 出 金	県 地 方 債	そ の 他	一 般 財 源
1 保健衛生費	13,825,875	10,460,271	△ 3,365,604	△ 24.3	1,762,504	300	744,730	7,952,737
1 保健衛生総務費	1,084,628	799,297	△ 285,331	△ 26.3	11,311	0	60,247	727,739
2 保健対策推進費	3,366,290	3,137,587	△ 228,703	△ 6.8	867,030	0	286,872	1,983,685
3 救急診療対策費	193,032	194,276	1,244	0.6	12,105	0	84,530	97,641
5 予 防 費	7,027,072	4,335,480	△ 2,691,592	△ 38.3	844,561	0	233,225	3,257,694
13 保 健 所 費	1,997,708	1,838,300	△ 159,408	△ 8.0	26,112	0	0	1,812,188
15 環 境 衛 生 費	157,145	155,331	△ 1,814	△ 1.2	1,385	300	79,856	73,790
10 病院費	1,140,153	1,068,734	△ 71,419	△ 6.3	0	9,600	0	1,059,134
1 病 院 費	1,140,153	1,068,734	△ 71,419	△ 6.3	0	9,600	0	1,059,134
15 上水道整備費	40,871	134,471	93,600	229.0	0	133,400	0	1,071
1 上水道整備費	40,871	134,471	93,600	229.0	0	133,400	0	1,071
保健関係課計(a)	15,006,899	11,663,476	△ 3,343,423	△ 22.3	1,762,504	143,300	744,730	9,012,942
一般会計合計(b)	362,280,149	385,575,490	23,295,341	6.4	96,048,219	41,608,300	17,426,861	230,492,110
構成比(a)÷(b) (%)	4.1	3.0	-	-	1.8	0.3	4.3	3.9

※ 予算額の財源内訳は、特定財源の充当額による。

※ 病院費、上水道整備費については、地方公営企業法に基づく一般会計の負担金等。

7 関係施設

施設名	施設所在地 (電話番号)	建物構造 (開設年月日)	床面積 (敷地面積)	備考
岡山市保健所 (北区中央保健センター)	〒700-8546 北区鹿田町一丁目1-1 (803-1200)	鉄骨鉄筋コンクリート造 地上9階地下2階 (H10.4.1)	14,619㎡ (3,163㎡)	岡山市保健福祉会館 2階 (" 3階)
北区北保健センター	〒700-0071 北区谷万成二丁目6-33 (251-6515)	鉄骨鉄筋コンクリート造 地上6階建 (H10.4.1)	7,296㎡ (7,882㎡)	北ふれあいセンター内
北区北保健センター 御津・建部分室	〒709-3111 北区建部町福渡487-1 (086-722-1114)	鉄筋コンクリート造 2階建 (S56.6.30)	848㎡ (5,250㎡)	旧建部町保健センター
中区保健センター	〒702-8002 中区桑野715-2 (274-5164)	鉄筋コンクリート造 一部鉄骨造2階建 一部3,4階建 (H5.5.18)	12,819㎡ (29,162㎡)	岡山ふれあいセンター内
東区保健センター	〒704-8192 東区西大寺中野本町4-5 (943-3210)	鉄筋コンクリート造 地上2階建 (H6.4.1)	980㎡ (2,501㎡)	
南区西保健センター	〒701-0205 南区妹尾880-1 (281-9625)	鉄筋コンクリート造 5階、地下1階建 一部鉄骨4階建 (H10.6.1)	7,297㎡ (6,484㎡)	西ふれあいセンター内
南区南保健センター	〒702-8021 南区福田690-1 (261-7051)	鉄筋コンクリート造 一部鉄骨造4階建 (H11.4.1)	7,363㎡ (6,979㎡)	南ふれあいセンター内
地域ケア総合 推進センター	〒700-0962 北区北長瀬表町二丁目 17-80 (242-3135)	鉄骨造2階建 (R元.6.27)	264.46㎡	ブランチ岡山北長瀬2階
休日夜間急患診療所	〒700-0835 北区東中央町3-14 (225-2225)	鉄骨鉄筋コンクリート造 地上5階地下1階建の1階 部分 (H4.10.1)	364㎡ (1,545㎡)	旧市民病院別館1階
障害者生活支援センター	〒709-3111 北区建部町福渡834-2 (086-722-5200)	鉄筋コンクリート造 2階建 (H13.10.1)	552㎡ (910.36㎡)	旧御津地域生活支援センター
食肉衛生検査所	〒703-8285 中区桜橋一丁目2-43 (272-8399)	鉄筋コンクリート造 (H6.4.1)	299㎡	岡山県営食肉地方卸売市場内総合管理棟3F部分を 県から借用
こころの健康センター	〒700-8546 北区鹿田町一丁目1-1 (803-1273)	鉄骨鉄筋コンクリート造 地上9階地下2階 (H21.4.1)	183.1㎡	岡山市保健福祉会館4 階
保健所衛生課 市場駐在所	〒702-8052 南区市場一丁目1 (264-1020)	鉄筋コンクリート造 (H6.4.1)	141.5㎡ (2,641㎡)	岡山市中央卸売市場管 理棟3階

<施設分布図>

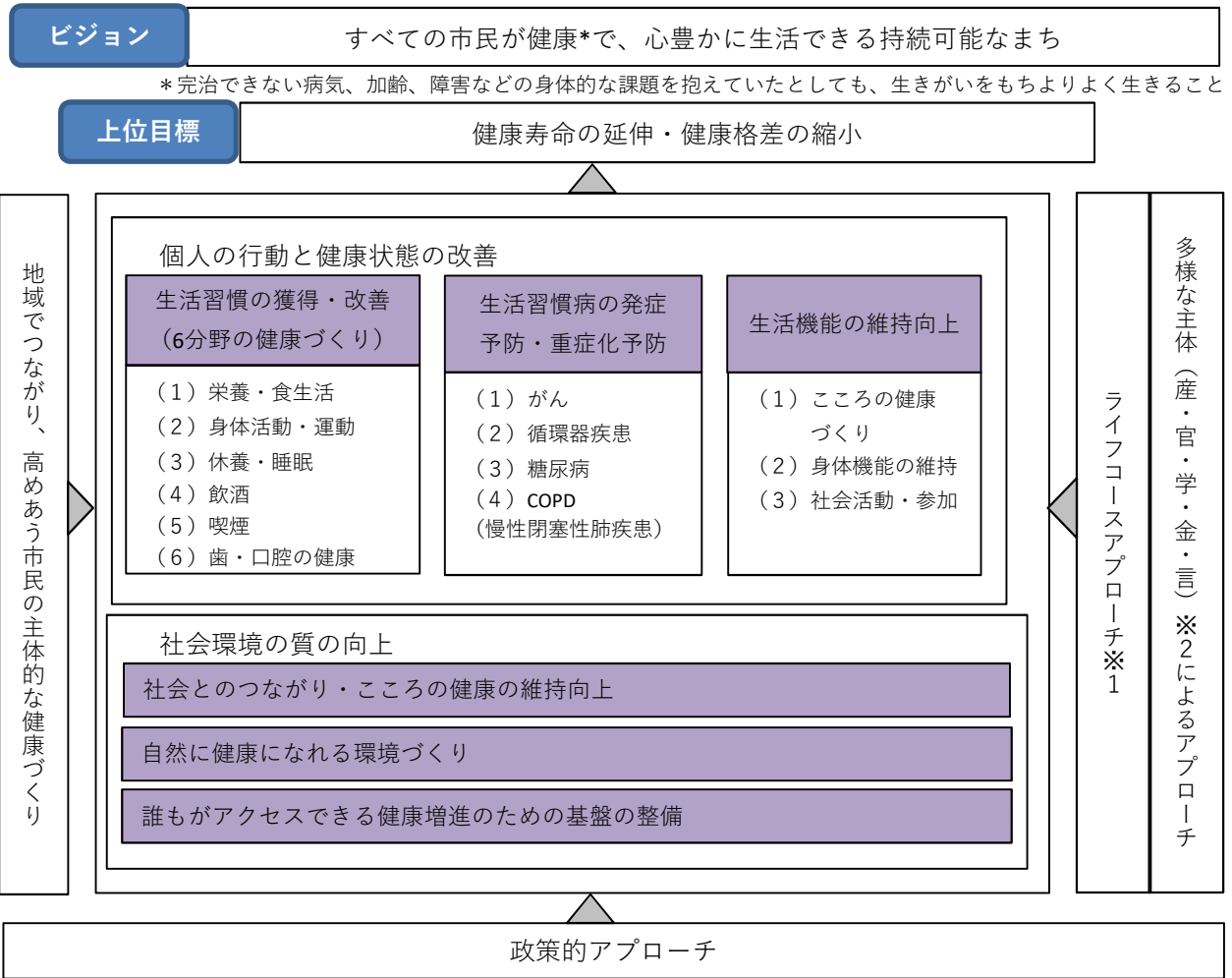


第2章 総合健康推進事業

- 1 健康市民おかやま21(第3次)
- 2 健康危機管理

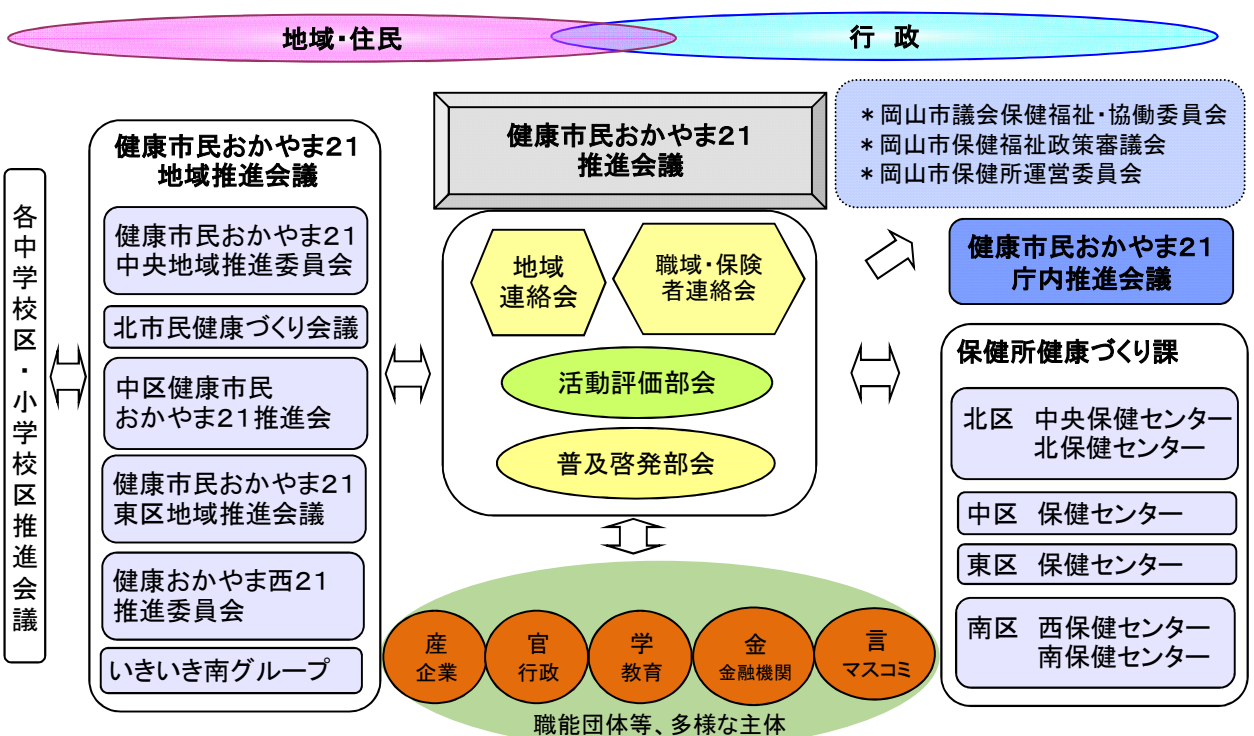
1 健康市民おかやま21(第3次)

(1) 全体像



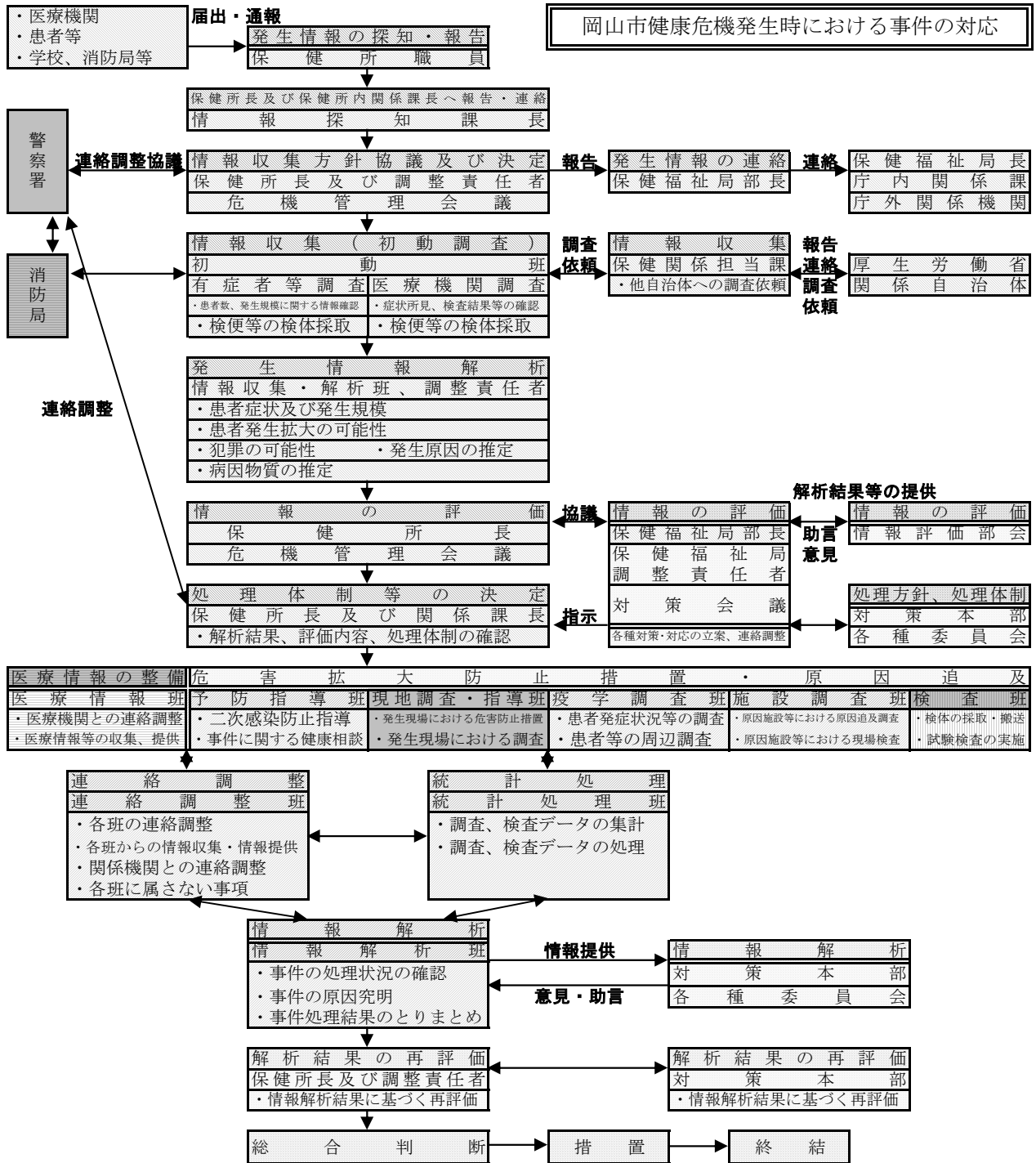
※1 胎児期から高齢期に至るまでの人の生涯を経時的に捉えた健康づくり
 ※2 産：企業、官：行政、学：教育、金：金融、言：マスコミ

(2) 推進体制



2 健康危機管理

市民の生命と健康の安全を脅かす健康危機発生時に迅速で適切な対応を図ることを目的に、危機管理体制を定めている。



については、健康危機管理対策要綱及び健康危機管理対策会議設置要領に基づき実施する。

については、初期対応が10分以内に対応、実施する。

については、関係機関との連携マニュアルにより協議等を行い実施する。

については、患者等搬送マニュアル、関係機関との連携マニュアルにより処理する。なお、感染症であって、入院、消毒等の処置が必要な場合は感染症マニュアルに従う。

については、個別マニュアル(食中毒、感染症等)で定められた方法等で行う。

は、検査対応マニュアル及び標準作業手順書に基づき実施する。

第3章 保健衛生・統計

第 1 節 統 計

第 2 節 救急医療体制

第1節 統計

1 保健の統計調査の概要

保健所では次のような統計調査を行い、保健衛生施策の推進のための基礎資料として活用している。

調査名	調査の概要										
	調査時期	3	実績	4	実績	5	実績	6	見込	備考	
人口動態調査	人口動態事象（出生、死亡、死産、婚姻、離婚）について調査										
	毎月	○	17,512	○	18,004	○	17,628	○	18,000	調査票枚数	
医療施設調査	動態調査	病院、一般診療所、歯科診療所の動態（開設、廃止、再開、変更等）を集計									
		毎月	○	154	○	266	○	196	○	250	調査票枚数
	静態調査	3年毎				○	1,199			対象施設数	
患者調査	病院、一般診療所、歯科診療所を利用する入院・外来患者の傷病状況等について調査（抽出調査）										
	3年毎					○	98			対象施設数	
受療行動調査	医療施設を利用する患者の受療の状況や医療に対する満足度等を調査										
	3年毎					○	3			対象施設数 調査票枚数 590	
病院報告	患者票	病院（療養病床を有する診療所を含む。）の各月の入院・外来患者数等を調査									
		毎月	○	825	○	840	○	802	○	804	調査票枚数
	従事者票	毎年								（廃止） 調査票枚数	
医師・歯科医師・薬剤師調査	医師、歯科医師、薬剤師の数、従事場所等を調査（12月末現在）R4は紙による回答のみ										
	2年毎			○	3,742			○	3,800	調査票枚数	
看護師等従事者調査	保健師、助産師、看護師、准看護師、歯科衛生士、歯科技工士の従事者数、従事場所等を調査（12月末現在）R4は紙による回答のみ										
	2年毎			○	7,890			○	7,900	調査票枚数	
国民生活基礎調査	国民の保健、医療、福祉、年金、所得等、国民生活の基礎的事項について調査（抽出調査）										
	大規模調査	3年毎			○	60					対象地区数 対象世帯数 3,331
		通常	中間年	○	6			○	6	○	6
社会保障・人口問題調査	国民の人口動態事象（出生、死亡、死産、婚姻、離婚等）に関する調査										
	毎年	○	5	○	4	○	6	○	3	対象地区数 対象世帯数 369 245 276 149	
地域保健・健康増進事業報告 (H11年までは地域保健事業報告)	保健所活動における事業実績及び保健法による保健事業の実績を集計										
	年度報	○	66	○	61	○	61	○		調査票枚数	

2 人口動態

(1) 人口動態年表

年	人口 (10月1日現在)	出生		死亡		乳児死亡		新生児死亡		周産	
		件数	率	件数	率	件数	率	件数	率	件数	率
62	582,924	7,010	12.0	3,521	6.0	26	3.7	16	2.3	46	6.5
63	587,408	6,888	11.7	3,715	6.3	21	3.0	9	1.3	42	6.1
平成元年	591,319	6,562	11.1	3,802	6.4	34	5.2	21	3.2	49	7.4
2	593,730	6,566	11.1	3,721	6.3	39	5.9	23	3.5	33	5.0
3	597,238	6,594	11.0	3,731	6.2	30	4.5	14	2.1	23	3.5
4	601,094	6,529	10.9	4,043	6.7	26	4.0	13	2.0	25	3.8
5	604,513	6,555	10.8	3,978	6.6	28	4.3	14	2.1	29	4.4
6	608,115	6,635	10.9	4,144	6.8	34	5.1	15	2.3	30	4.5
7	615,757	6,614	10.7	4,388	7.1	25	3.8	14	2.1	36	5.4
8	619,883	6,994	11.3	4,120	6.6	15	2.1	10	1.4	34	4.8
9	624,269	6,918	11.1	4,252	6.8	21	3.0	11	1.6	38	5.5
10	627,650	7,030	11.2	4,289	6.8	42	6.0	24	3.4	46	6.5
11	618,620	6,918	11.2	4,571	7.4	27	3.9	15	2.2	39	5.6
12	621,311	6,969	11.2	4,511	7.3	25	3.6	10	1.4	25	3.6
13	623,415	6,879	11.0	4,604	7.4	22	3.2	11	1.6	42	6.1
14	626,007	6,951	11.1	4,519	7.2	19	2.7	7	1.0	35	5.2
15	626,330	6,566	10.5	4,738	7.6	19	2.9	9	1.4	24	3.6
16	630,891	6,537	10.4	4,638	7.4	18	2.8	6	0.9	24	3.7
17	659,882	6,343	9.6	5,024	7.6	19	3.0	9	1.4	22	3.5
18	661,461	6,659	10.1	5,241	7.9	14	2.1	7	1.1	33	4.9
19	685,527	6,742	9.8	5,504	8.0	14	2.1	3	0.4	24	3.6
20	687,136	6,790	9.9	5,725	8.3	20	2.9	11	1.6	28	4.1
21	699,919	6,487	9.3	5,660	8.1	19	2.9	11	1.7	31	4.8
22	700,228	6,752	9.6	6,088	8.7	10	1.5	5	0.7	26	3.8
23	701,498	6,698	9.5	6,167	8.8	16	2.4	10	1.5	25	3.7
24	703,333	6,609	9.4	6,414	9.1	15	2.3	5	0.8	19	2.9
25	704,025	6,700	9.5	6,426	9.1	11	1.6	6	0.9	28	4.2
26	705,180	6,397	9.1	6,389	9.1	8	1.3	5	0.8	23	3.6
27	707,023	6,449	9.1	6,555	9.3	10	1.6	3	0.5	23	3.6
28	708,134	6,264	8.8	6,521	9.2	11	1.8	5	0.8	29	4.6
29	708,853	6,156	8.7	6,569	9.3	7	1.1	4	0.6	19	3.1
30	708,911	6,025	8.5	6,885	9.7	9	1.5	6	1.0	19	3.1
令和元年	708,481	5,597	7.9	6,914	9.8	11	2.0	1	0.2	16	2.9
2	707,967	5,627	7.9	6,786	9.6	5	0.9	2	0.4	12	2.1
3	705,241	5,360	7.6	7,322	10.4	5	0.9	1	0.2	14	2.6
4	702,808	5,158	7.3	8,047	11.4	5	1.0	3	0.6	14	2.7
5	699,112	4,871	7.0	8,045	11.5	5	1.0	2	0.4	21	4.3

平成10年以前は「推計人口」(10月1日現在)、平成11年以降は岡山市「住民基本台帳人口」を使用。

また、各年の数値は概数のため、確定数と異なる場合がある。

全国	122,030,523	770,759	6.3	1,569,050	12.9	1,356	1.8	609	0.8	2,527	3.3
岡山県	1,832,000	12,371	6.8	24,901	13.6	16	1.3	8	0.6	44	3.5

全国、岡山県ともに令和4年(確定数)、ただし人口は総務省統計局「人口推計(日本人人口)」を使用。

※出生率＝出生数÷人口×1,000

※死亡率＝死亡数÷人口×1,000

※婚姻率＝婚姻数÷人口×1,000

※離婚率＝離婚数÷人口×1,000

※死産率＝死産数÷出産数(出生数+死産数)×1,000

期 死 亡			婚		姻 離		婚 死		産	
(再掲)			件数	率	件数	率	件数	率	(再掲)	
22週以後の死産数	28週以後の死産数	早期新生児死亡数							自死産数	然人死産数
-	31	15	3,588	6.2	861	1.5	369	50.0	133	236
-	36	6	3,570	6.1	862	1.5	344	47.6	124	220
-	31	18	3,534	6.0	856	1.4	324	47.1	108	216
-	15	18	3,716	6.3	866	1.5	290	42.3	86	204
-	13	10	3,772	6.3	961	1.6	327	47.2	96	231
-	13	12	3,854	6.4	907	1.5	254	37.4	86	168
-	19	10	4,065	6.7	1,030	1.7	260	38.2	72	188
-	18	12	4,079	6.7	1,039	1.7	286	41.3	93	193
25	-	11	4,229	6.9	1,050	1.7	228	33.3	79	149
27	-	7	4,308	6.9	1,132	1.8	248	34.2	98	150
29	-	9	4,180	6.7	1,174	1.9	220	30.8	80	140
31	-	15	4,386	7.0	1,342	2.1	248	34.1	75	173
28	-	11	4,191	6.8	1,402	2.3	235	32.9	74	161
20	-	5	4,274	6.9	1,490	2.4	225	31.3	71	154
36	-	6	4,421	7.1	1,640	2.6	233	32.8	83	150
31	-	4	4,210	6.7	1,616	2.6	224	31.2	76	148
17	-	7	4,024	6.4	1,548	2.5	242	35.5	73	170
20	-	4	3,942	6.2	1,451	2.3	211	31.3	69	142
15	-	7	3,962	6.0	1,414	2.1	185	28.3	53	132
28	-	5	4,051	6.1	1,436	2.2	211	30.7	82	129
22	-	2	4,096	6.0	1,490	2.2	177	25.6	72	105
19	-	9	4,236	6.2	1,407	2.0	177	25.4	70	107
21	-	10	4,096	5.9	1,394	2.0	168	25.2	73	95
21	-	5	4,071	5.8	1,348	1.9	151	22.4	60	91
18	-	7	3,943	5.6	1,425	2.0	152	22.2	70	82
16	-	3	4,029	5.7	1,455	2.1	146	21.6	48	98
24	-	4	3,927	5.6	1,360	1.9	158	23.0	61	97
20	-	3	3,868	5.5	1,299	1.8	161	24.6	68	93
20	-	3	3,866	5.5	1,308	1.9	139	21.1	54	85
24	-	5	3,744	5.3	1,270	1.8	116	18.2	46	70
16	-	3	3,773	5.3	1,271	1.8	148	23.5	55	93
15	-	4	3,590	5.1	1,213	1.7	117	19.0	49	68
16	-	-	3,759	5.3	1,188	1.7	115	20.1	44	71
10	-	2	3,413	4.8	1,154	1.6	119	20.7	54	65
13	-	1	3,275	4.6	1,112	1.6	100	18.3	46	54
12	-	2	3,229	4.6	1,086	1.5	99	18.8	42	57
19	-	2	3,020	4.3	1,097	1.6	102	20.5	50	52

2,061	-	466	504,930	4.1	179,099	1.5	15,179	19.3	7,391	7,788
38	-	6	7,399	4.0	2,787	1.5	239	19.0	124	115

※新生児死亡:生後4週未満の死亡

※早期新生児死亡:生後1週未満の死亡

※周産期死亡:妊娠満22週以後の死産に早期新生児死亡を加えたもの
(平成6年以前は妊娠満28週以後の死産)

※乳児死亡率=乳児死亡数÷出生数×1,000

※新生児死亡率=新生児死亡数÷出生数×1,000

※周産期死亡率=(妊娠満22週以後の死産数+早期新生児死亡数)
÷(妊娠満22週以後の死産数+出生数)×1,000

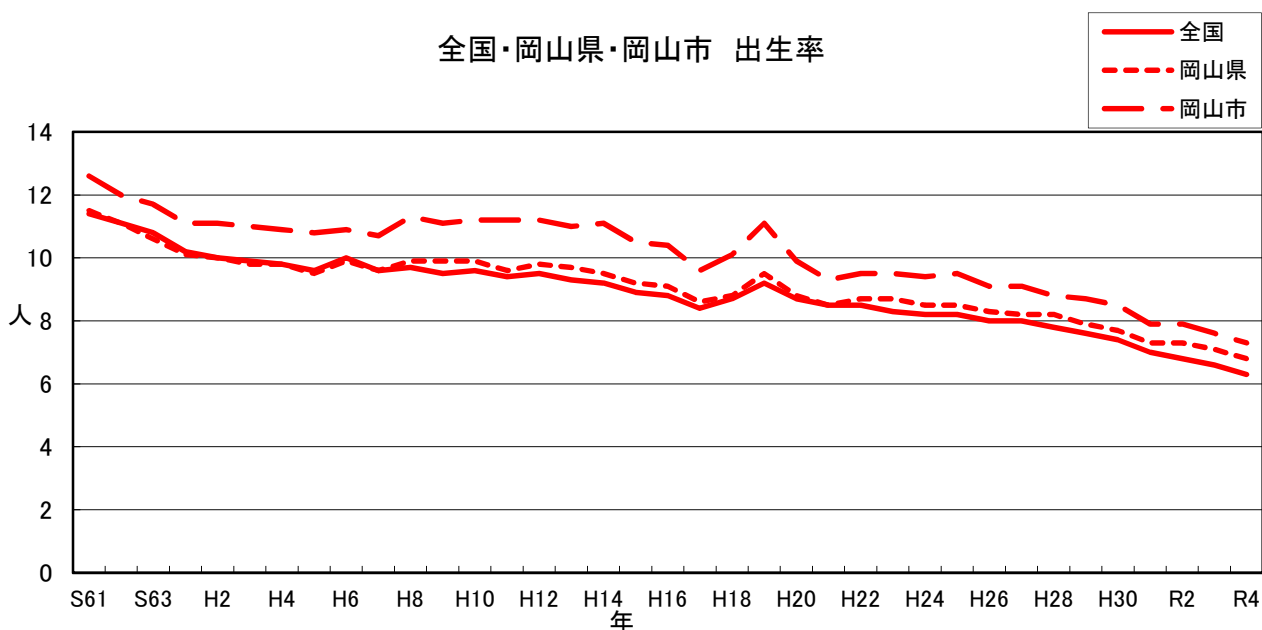
(2) 1日あたりの人口動態

(令和4年分)但し岡山市については令和5年分

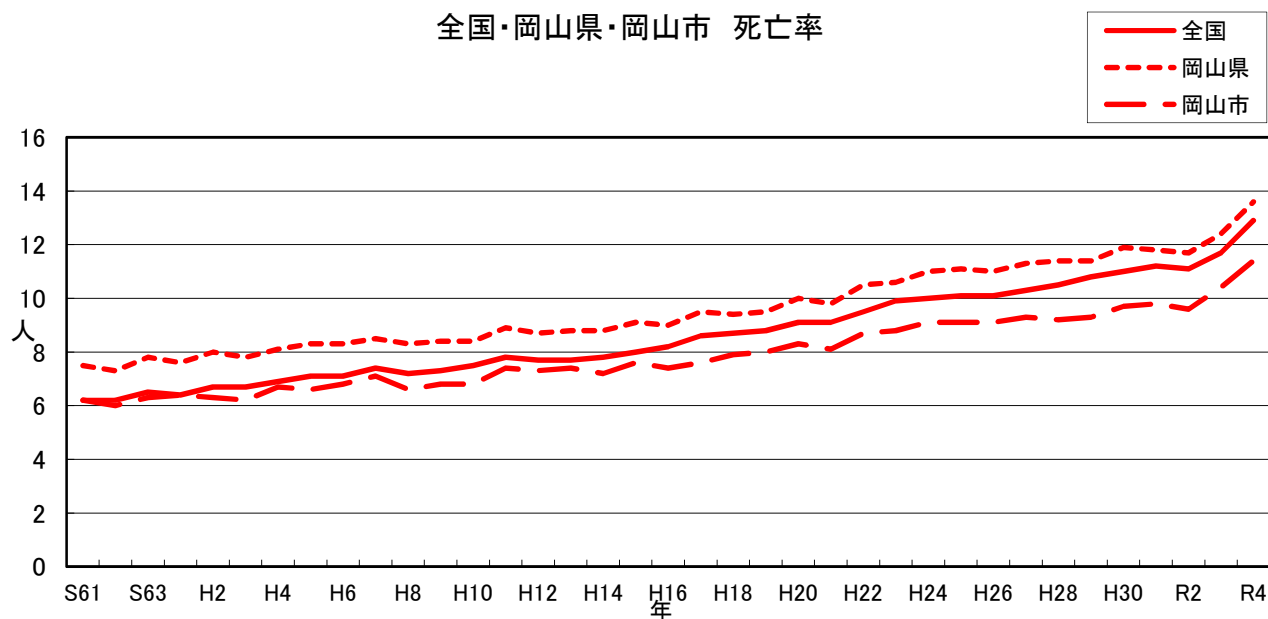
区分	1年間の発生件数			1日あたりの発生件数			1件あたりの発生間隔											
	全国	岡山県	岡山市	全国	岡山県	岡山市	全国	岡山県	岡山市									
	日	時	分	秒	日	時	分	秒	日	時	分	秒						
出生	770,759	12,371	4,871	2111.7	33.9	13.3	0	0	0	41	0	0	42	29	0	1	47	54
死亡	1,569,050	24,901	8,045	4298.8	68.2	22.0	0	0	0	20	0	0	21	6	0	1	5	20
乳児死亡	1,356	16	5	3.7	0.0	0.0	0	6	27	37	22	19	30	0	73	0	0	0
死産	15,179	239	102	41.6	0.7	0.3	0	0	34	38	1	12	39	10	3	13	52	56
婚姻	504,930	7,399	3,020	1383.4	20.3	8.3	0	0	1	2	0	1	11	2	0	2	54	2
離婚	179,099	2,787	1,097	490.7	7.6	3.0	0	0	2	56	0	3	8	35	0	7	59	7

(3) 出生率・死亡率の年次推移

全国・岡山県・岡山市 出生率



全国・岡山県・岡山市 死亡率



3 出生統計

(1) 出生数、性別／体重別

(令和4年分)

性別	体重(g)								計
	～999	1,000～ 1,499	1,500～ 1,999	2,000～ 2,499	2,500～ 2,999	3,000～ 3,499	3,500～ 3,999	4,000 ～	
男	9	5	28	157	903	1,169	358	36	2,665
女	6	8	26	199	1,053	985	200	16	2,493
計	15	13	54	356	1,956	2,154	558	52	5,158

日本における日本人の出生のみ

(2) 出生数（率）、出生順位別／母の年齢別

(令和4年分)

出生順位	母の年齢						総計
	～19	20～24	25～29	30～34	35～39	40～	
第1子	39 (92.9%)	277 (53.3%)	985 (62.4%)	752 (38.9%)	317 (25.6%)	88 (27.8%)	2,458 (43.7%)
第2子	(0.0%)	95 (18.3%)	442 (28.0%)	746 (38.6%)	441 (35.6%)	100 (31.6%)	1,824 (32.4%)
第3子	(0.0%)	23 (4.4%)	99 (6.3%)	243 (12.6%)	248 (20.0%)	45 (14.2%)	658 (11.7%)
第4子	(0.0%)	(0.0%)	19 (1.2%)	59 (3.1%)	67 (5.4%)	19 (6.0%)	164 (2.9%)
第5子	(0.0%)	(0.0%)	2 (0.1%)	14 (0.7%)	12 (1.0%)	6 (1.9%)	34 (0.6%)
第6子	(0.0%)	(0.0%)	2 (0.1%)	4 (0.2%)	6 (0.5%)	3 (0.9%)	15 (0.3%)
第7子	(0.0%)	(0.0%)	(0.0%)	(0.0%)	3 (0.2%)	(0.0%)	3 (0.1%)
第8子	(0.0%)	(0.0%)	(0.0%)	1 (0.1%)	(0.0%)	(0.0%)	1 (0.0%)
第9子	(0.0%)	(0.0%)	(0.0%)	(0.0%)	(0.0%)	(0.0%)	(0.0%)
第10子	(0.0%)	(0.0%)	(0.0%)	(0.0%)	(0.0%)	(0.0%)	(0.0%)
第11子	(0.0%)	(0.0%)	(0.0%)	(0.0%)	(0.0%)	1 (0.3%)	1 (0.0%)
第12子	(0.0%)	(0.0%)	(0.0%)	(0.0%)	(0.0%)	(0.0%)	(0.0%)
第13子	(0.0%)	(0.0%)	(0.0%)	(0.0%)	(0.0%)	(0.0%)	(0.0%)
計	39 (100%)	395 (100%)	1,549 (100%)	1,819 (100%)	1,094 (100%)	262 (100%)	(100%)

日本における日本人の出生のみ（小数点以下第2位の四捨五入により各百分率の合計は100にならない）

(3) 出生数、母の年齢／体重別

(令和4年分)

母の 年齢	体重(g)									総計
	~999	1,000 ~	1,500 ~	2,000 ~	低体重児 計	2,500 ~	3,000 ~	3,500 ~	4,000 ~	
		1,499	1,999	2,499		2,999	3,499	3,999		
~19			1	4	5	13	18	2	1	39
20~	2		1	31	34	150	176	30	5	395
25~	4	3	13	121	141	609	630	155	14	1,549
30~	5	5	17	103	130	711	764	195	19	1,819
35~	3	4	17	76	100	385	457	141	11	1,094
40~	1	1	5	21	28	88	109	35	2	262
計	15	13	54	356	438	1,956	2,154	558	52	5,158

日本における日本人の出生のみ

(4) 低体重児の出生数、妊娠週数別／体重別

(令和4年分)

妊娠週数	体重(g)				総計
	~999	1,000~1,499	1,500~1,999	2,000~2,499	
不明				1	1
	(0.0%)	(0.0%)	(0.0%)	(0.3%)	(0.2%)
~23	3				3
	(20.0%)	(0.0%)	(0.0%)	(0.0%)	(0.7%)
24~27	9	1			10
	(60.0%)	(7.7%)	(0.0%)	(0.0%)	(2.3%)
28~31	3	6	6		15
	(20.0%)	(46.2%)	(11.1%)	(0.0%)	(3.4%)
32~35		4	29	42	75
	(0.0%)	(30.8%)	(53.7%)	(11.8%)	(17.1%)
36~39		2	19	301	322
	(0.0%)	(15.4%)	(35.2%)	(84.6%)	(73.5%)
40~				12	12
	(0.0%)	(0.0%)	(0.0%)	(3.4%)	(2.7%)
計	15	13	54	356	438
	(100.0%)	(100.0%)	(100.0%)	(100.0%)	(100.0%)

日本における日本人の出生のみ（小数点以下第2位の四捨五入により各百分率の合計は100にならない）

(5) 合計特殊出生率

H24年	H25年	H26年	H27年	H28年	H29年	H30年	R元年	R2年	R3年	R4年
1.454	1.507	1.470	1.501	1.481	1.484	1.483	1.427	1.427	1.385	1.351
(1.438)	(1.491)	(1.453)	(1.485)	(1.466)	(1.465)	(1.462)	(1.401)	(1.407)	(1.365)	(1.333)

各年9月末現在の住民基本台帳人口を基に算出

()日本における日本人の出生のみの場合

$$\text{合計特殊出生率} = \frac{\text{母の年齢別出生数}}{\text{年齢別女性人口}} \quad 15\sim 49\text{歳までの合計}$$

15歳から49歳までの女性の年齢別出生率を合計したもので、1人の女性が仮にその年次の年齢別出生率で一生涯の間に生むとした時の子ども数に相当する。

R4 区別合計特殊出生率	
北	1.299(1.280)
中	1.422(1.404)
東	1.230(1.205)
南	1.463(1.451)

4 死亡統計

(1) 年齢別死亡数

(令和4年分)

総数 年齢		岡山市			岡山県			全国		
		総数	男	女	総数	男	女	総数	男	女
		8,047	4,038	4,009	24,901	12,406	12,495	1,569,050	799,420	769,630
0～4	0	5	3	2	16	9	7	1,356	735	621
	1	1	-	1	1	-	1	210	107	103
	2	-	-	-	2	-	2	123	70	53
	3	3	1	2	3	1	2	86	44	42
	4	1	1	-	3	1	2	76	39	37
5～9		3	1	2	5	3	2	311	167	144
10～14		1	1	-	4	2	2	422	233	189
15～19		12	6	6	23	14	9	1,265	777	488
20～24		9	7	2	31	23	8	2,146	1,401	745
25～29		12	10	2	34	27	7	2,257	1,451	806
30～34		11	8	3	30	22	8	2,819	1,797	1,022
35～39		22	11	11	61	32	29	4,414	2,754	1,660
40～44		41	28	13	104	69	35	7,271	4,550	2,721
45～49		68	39	29	181	112	69	13,844	8,672	5,172
50～54		120	72	48	302	204	98	21,801	14,069	7,732
55～59		143	90	53	376	241	135	28,642	19,156	9,486
60～64		204	142	62	571	390	181	41,973	28,869	13,104
65～69		312	224	88	932	670	262	68,705	47,837	20,868
70～74		681	480	201	1,978	1,373	605	141,338	97,014	44,324
75～79		885	543	342	2,564	1,657	907	170,192	109,955	60,237
80～84		1,146	680	466	3,597	2,160	1,437	247,487	144,728	102,759
85～89		1,658	850	808	5,021	2,541	2,480	320,647	159,604	161,043
90～94		1,616	611	1,005	5,326	2,038	3,288	295,883	110,745	185,138
95～99		837	198	639	2,920	712	2,208	155,165	38,692	116,473
100～		256	32	224	816	105	711	40,183	5,608	34,575
不詳		-	-	-	-	-	-	434	346	88

外国人を含まない。

人口動態統計 中巻 死亡 表3、4に基づく

(2) 死因別死亡数

(令和4年分)

死因	岡山市			岡山県			全国		
	総数	男	女	総数	男	女	総数	男	女
総数	8,047	4,038	4,009	24,901	12,406	12,495	1,569,050	799,420	769,630
感染症及び寄生虫症	103	42	61	344	147	197	23,726	11,714	12,012
腸管感染症	6	2	4	29	9	20	2,037	938	1,099
結核	11	6	5	32	17	15	1,664	991	673
呼吸器結核	10	6	4	25	14	11	1,423	881	542
その他の結核	1	-	1	7	3	4	241	110	131
敗血症	46	19	27	157	71	86	11,346	5,748	5,598
ウイルス性肝炎	7	1	6	20	3	17	1,799	832	967
B型ウイルス性肝炎	2	-	2	6	-	6	353	212	141
C型ウイルス性肝炎	5	1	4	12	3	9	1,267	535	732
その他	-	-	-	2	-	2	179	85	94
HIV病	-	-	-	-	-	-	53	51	2
その他の感染症	33	14	19	106	47	59	6,827	3,154	3,673
新生物	2,022	1,104	918	5,939	3,343	2,596	399,471	230,600	168,871
悪性新生物	1,950	1,066	884	5,715	3,212	2,503	385,797	223,291	162,506
口唇、口腔及び咽頭	34	23	11	111	69	42	8,429	5,960	2,469
食道の悪性新生物	56	44	12	161	130	31	10,918	8,790	2,128
胃の悪性新生物	201	132	69	598	383	215	40,711	26,455	14,256
結腸の悪性新生物	189	79	110	507	234	273	37,236	18,215	19,021
直腸S状結腸移行部	75	45	30	196	121	75	15,852	9,884	5,968
肝及び肝内胆管	124	89	35	384	251	133	23,620	15,717	7,903
胆のう及び他の胆道	94	39	55	272	129	143	17,756	9,470	8,286
膵の悪性新生物	221	96	125	647	317	330	39,468	19,608	19,860
喉頭の悪性新生物	8	7	1	13	12	1	798	723	75
気管、気管支及び肺	371	255	116	1,115	809	306	76,663	53,750	22,913
皮膚の悪性新生物	3	-	3	27	10	17	1,806	893	913
乳房の悪性新生物	83	2	81	238	2	236	16,021	109	15,912
子宮の悪性新生物	35	・	35	97	・	97	7,157	・	7,157
卵巣の悪性新生物	34	・	34	83	・	83	5,182	・	5,182
前立腺の悪性新生物	63	63	・	170	170	・	13,439	13,439	・
膀胱の悪性新生物	49	36	13	151	92	59	9,598	6,388	3,210
中枢神経系	25	13	12	60	31	29	3,107	1,736	1,371
悪性リンパ腫	91	37	54	238	102	136	14,231	7,826	6,405
白血病	35	21	14	138	79	59	9,759	6,007	3,752
その他のリンパ組織	25	17	8	66	34	32	4,392	2,230	2,162
その他の悪性新生物	134	68	66	443	237	206	29,654	16,091	13,563
その他の新生物	72	38	34	224	131	93	13,674	7,309	6,365
中枢神経系	8	4	4	28	17	11	2,648	1,277	1,371
中枢神経系を除く	64	34	30	196	114	82	11,026	6,032	4,994
血液及び造血器の疾患	14	7	7	64	32	32	4,842	2,147	2,695
貧血	6	3	3	28	14	14	2,455	989	1,466
その他	8	4	4	36	18	18	2,387	1,158	1,229
内分泌、栄養及び代謝疾患	117	58	59	363	185	178	26,279	14,044	12,235
糖尿病	68	40	28	220	120	100	15,927	8,990	6,937
その他	49	18	31	143	65	78	10,352	5,054	5,298
精神及び行動の障害	121	46	75	361	144	217	27,228	10,537	16,691
血管性及び不明の認知症	110	41	69	317	121	196	24,360	9,089	15,271
その他の障害	11	5	6	44	23	21	2,868	1,448	1,420
神経系の疾患	474	204	270	1,140	505	635	60,229	27,533	32,696
髄膜炎	2	2	-	4	4	-	291	175	116
脊髄性筋萎縮症	16	9	7	46	27	19	2,889	1,670	1,219
パーキンソン病	144	75	69	293	145	148	13,394	6,768	6,626
アルツハイマー病	175	56	119	462	158	304	24,860	8,693	16,167
その他の神経系の疾患	137	62	75	335	171	164	18,795	10,227	8,568
眼及び付属器の疾患	-	-	-	-	-	-	9	5	4
耳及び乳様突起の疾患	-	-	-	-	-	-	22	11	11
循環器系の疾患	1,795	842	953	6,029	2,840	3,189	381,327	185,753	195,574
高血圧性疾患	32	18	14	100	32	68	11,665	5,044	6,621
高血圧性心疾患	14	8	6	47	13	34	6,424	2,679	3,745
その他	18	10	8	53	19	34	5,241	2,365	2,876
心疾患(高血圧性除く)	1,080	502	578	3,868	1,796	2,072	232,964	113,016	119,948
慢性リウマチ性心疾患	13	2	11	31	10	21	1,983	646	1,337
急性心筋梗塞	297	170	127	1,150	689	461	32,026	19,081	12,945
その他の虚血性心疾患	72	40	32	206	130	76	41,159	25,147	16,012
慢性非リウマチ性心内膜症	59	24	35	182	60	122	12,305	4,034	8,271
心筋症	21	10	11	64	33	31	3,524	1,890	1,634
不整脈及び伝導障害	131	63	68	362	163	199	36,291	18,244	18,047
心不全	464	179	285	1,798	678	1,120	98,671	40,121	58,550
その他の心疾患	23	14	9	75	33	42	7,005	3,853	3,152

死因	岡山市			岡山県			全国		
	総数	男	女	総数	男	女	総数	男	女
脳血管疾患	518	242	276	1,632	806	826	107,481	53,188	54,293
くも膜下出血	48	15	33	182	72	110	11,468	4,317	7,151
脳内出血	165	86	79	480	248	232	33,483	18,473	15,010
脳梗塞	296	141	155	942	479	463	59,363	28,824	30,539
その他の脳血管疾患	9	-	9	28	7	21	3,167	1,574	1,593
大動脈瘤及び解離	120	61	59	298	151	147	19,987	10,088	9,899
その他の循環器系の疾患	45	19	26	131	55	76	9,230	4,417	4,813
呼吸器系の疾患	1,010	644	366	3,321	2,003	1,318	186,500	114,696	71,804
インフルエンザ	-	-	-	-	-	-	24	15	9
肺炎	348	207	141	1,307	732	575	74,013	42,851	31,162
急性気管支炎	-	-	-	3	-	3	209	92	117
慢性閉塞性肺疾患	83	65	18	257	213	44	16,676	14,019	2,657
喘息	7	4	3	24	9	15	1,004	377	627
その他の呼吸器系の疾患	572	368	204	1,730	1,049	681	94,574	57,342	37,232
誤嚥性肺炎	351	225	126	1,063	637	426	56,069	33,458	22,611
間質性肺疾患	118	82	36	345	222	123	22,905	14,815	8,090
その他の呼吸器系の疾患	103	61	42	322	190	132	15,600	9,069	6,531
消化器系の疾患	287	148	139	991	511	480	59,672	32,041	27,631
胃潰瘍及び十二指腸潰瘍	8	2	6	45	19	26	2,545	1,459	1,086
ヘルニア及び腸閉塞	31	14	17	139	66	73	8,319	3,937	4,382
肝疾患	82	54	28	291	191	100	18,896	12,431	6,465
肝硬変	32	15	17	128	65	63	8,644	4,739	3,905
その他の肝疾患	50	39	11	163	126	37	10,252	7,692	2,560
その他の消化器系の疾患	166	78	88	516	235	281	29,912	14,214	15,698
皮膚及び皮下組織の疾患	18	7	11	67	29	38	3,486	1,435	2,051
筋骨格系・結合組織の疾患	73	41	32	163	80	83	10,584	4,412	6,172
腎尿路生殖器系の疾患	285	122	163	845	370	475	50,263	23,636	26,627
糸球体疾患	43	11	32	137	41	96	5,851	2,301	3,550
腎不全	169	86	83	498	256	242	30,739	16,188	14,551
急性腎不全	11	6	5	50	30	20	2,999	1,522	1,477
慢性腎臓病	131	69	62	365	190	175	22,841	12,198	10,643
詳細不明の腎不全	27	11	16	83	36	47	4,899	2,468	2,431
その他の腎尿路生殖器系の疾患	73	25	48	210	73	137	13,673	5,147	8,526
妊娠、分娩及び産じょく	-	-	-	-	-	-	33	-	33
周産期に発生した病態	4	2	2	5	2	3	367	193	174
妊娠期間に関連する障害	2	1	1	2	1	1	42	23	19
出産外傷	-	-	-	-	-	-	5	5	-
特異的な呼吸障害	1	-	1	1	-	1	212	99	113
周産期に特異的な感染症	-	-	-	-	-	-	17	13	4
出血性障害及び血液障害	1	1	-	1	1	-	33	18	15
その他の発生した病態	-	-	-	1	-	1	58	35	23
先天奇形及び染色体異常	8	2	6	21	11	10	2,011	950	1,061
神経系の先天奇形	-	-	-	2	2	-	91	46	45
循環器系の先天奇形	2	-	2	6	2	4	826	360	466
心臓の先天奇形	2	-	2	4	1	3	506	234	272
その他の循環器系	-	-	-	2	1	1	320	126	194
消化器系の先天奇形	1	-	1	1	-	1	86	51	35
その他の先天奇形	1	1	-	3	3	-	566	286	280
他に分類されないもの	4	1	3	9	4	5	442	207	235
症状、徴候・異常臨床所見	1,181	450	731	3,478	1,189	2,289	212,157	70,678	141,479
老 衰	861	240	621	2,714	717	1,997	179,529	49,964	129,565
乳幼児突然死症候群	-	-	-	-	-	-	47	30	17
その他の症状	320	210	110	764	472	292	32,581	20,684	11,897
傷病及び死亡の外因	331	204	127	1,111	657	454	73,183	43,896	29,287
不慮の事故	218	130	88	703	403	300	43,420	24,652	18,768
交通事故	27	18	9	82	54	28	3,541	2,399	1,142
転倒・転落・墜落	58	35	23	208	108	100	11,569	5,922	5,647
不慮の溺死及び溺水	37	21	16	111	58	53	8,677	4,697	3,980
不慮の窒息	49	24	25	127	61	66	8,710	4,355	4,355
煙、火・火炎への曝露	5	5	-	24	17	7	967	622	345
有害物質による中毒	3	2	1	10	8	2	569	359	210
その他の不慮の事故	39	25	14	141	97	44	9,387	6,298	3,089
自 殺	86	58	28	292	190	102	21,252	14,362	6,890
他 殺	3	-	3	7	1	6	213	98	115
その他の外因	24	16	8	109	63	46	8,298	4,784	3,514
特殊目的用コード	204	115	89	659	358	301	47,661	25,139	22,522
重症急性呼吸器症候群(SARS)	-	-	-	-	-	-	-	-	-
その他の特殊目的用コード	204	115	89	659	358	301	47,661	25,139	22,522

人口動態統計 下巻 死亡 表4に基づく

外国人を含まない。

(3) 死因簡単分類中分類別死亡数と粗死亡率上位5疾患分類／保健センター別

全市

(上段:死亡数、下段:人口10万人対死亡率)

令和元年		令和2年		令和3年		令和4年	
悪性新生物<腫瘍>	1,911 (269.8)	悪性新生物<腫瘍>	1,879 (265.1)	悪性新生物<腫瘍>	1,861 (263.5)	悪性新生物<腫瘍>	1,961 (278.8)
心疾患(高血圧性を除く)	1,005 (141.9)	心疾患(高血圧性を除く)	1,000 (141.1)	心疾患(高血圧性を除く)	956 (135.4)	心疾患(高血圧性を除く)	1085 (154.2)
老衰	616 (87.0)	老衰	636 (89.7)	老衰	820 (116.1)	老衰	864 (122.8)
脳血管疾患	468 (66.1)	脳血管疾患	487 (68.7)	その他の呼吸器系の疾患	534 (75.6)	その他の呼吸器系の疾患	575 (81.7)
肺炎	461 (65.1)	その他の呼吸器系の疾患	429 (60.5)	脳血管疾患	531 (75.2)	脳血管疾患	519 (73.8)

北区中央保健センター

令和元年		令和2年		令和3年		令和4年	
悪性新生物<腫瘍>	446 (232.7)	悪性新生物<腫瘍>	438 (227.3)	悪性新生物<腫瘍>	463 (239.9)	悪性新生物<腫瘍>	493 (254.9)
心疾患(高血圧性を除く)	231 (120.5)	心疾患(高血圧性を除く)	241 (125.1)	心疾患(高血圧性を除く)	223 (115.6)	心疾患(高血圧性を除く)	256 (132.4)
老衰	148 (77.2)	老衰	142 (73.7)	老衰	187 (96.9)	老衰	181 (93.6)
脳血管疾患	116 (60.5)	脳血管疾患	132 (68.5)	脳血管疾患	117 (60.6)	その他の呼吸器系の疾患	132 (68.3)
肺炎	100 (52.2)	その他の呼吸器系の疾患	105 (54.5)	その他の呼吸器系の疾患	115 (59.6)	脳血管疾患	121 (62.6)

北区北保健センター

令和元年		令和2年		令和3年		令和4年	
悪性新生物<腫瘍>	317 (303.5)	悪性新生物<腫瘍>	334 (321.7)	悪性新生物<腫瘍>	290 (282.6)	悪性新生物<腫瘍>	309 (302.2)
心疾患(高血圧性を除く)	180 (172.3)	心疾患(高血圧性を除く)	159 (153.1)	老衰	196 (191.0)	老衰	195 (190.7)
老衰	145 (138.8)	老衰	147 (141.6)	心疾患(高血圧性を除く)	163 (158.8)	心疾患(高血圧性を除く)	178 (174.1)
脳血管疾患	93 (89.0)	脳血管疾患	93 (89.6)	脳血管疾患	111 (108.2)	脳血管疾患	85 (83.1)
その他の呼吸器系の疾患	83 (79.5)	その他の呼吸器系の疾患	77 (74.2)	その他の呼吸器系の疾患	89 (86.7)	その他の呼吸器系の疾患	83 (81.2)

中区保健センター

令和元年		令和2年		令和3年		令和4年	
悪性新生物<腫瘍>	380 (257.5)	悪性新生物<腫瘍>	365 (247.1)	悪性新生物<腫瘍>	356 (240.6)	悪性新生物<腫瘍>	423 (287.2)
心疾患(高血圧性を除く)	206 (139.6)	心疾患(高血圧性を除く)	200 (135.4)	心疾患(高血圧性を除く)	190 (128.4)	心疾患(高血圧性を除く)	228 (154.8)
肺炎	104 (70.5)	老衰	115 (77.8)	老衰	148 (100.0)	老衰	163 (110.7)
その他の呼吸器系の疾患	96 (65.1)	肺炎	103 (69.7)	その他の呼吸器系の疾患	103 (69.6)	その他の呼吸器系の疾患	117 (79.4)
老衰	88 (59.6)	その他の呼吸器系の疾患	80 (54.2)	脳血管疾患	103 (69.6)	脳血管疾患	115 (78.1)

東区保健センター

令和元年		令和2年		令和3年		令和4年	
悪性新生物<腫瘍>	285 (299.6)	悪性新生物<腫瘍>	293 (308.5)	悪性新生物<腫瘍>	299 (317.9)	悪性新生物<腫瘍>	265 (284.5)
心疾患(高血圧性を除く)	192 (201.8)	心疾患(高血圧性を除く)	176 (185.3)	心疾患(高血圧性を除く)	170 (180.7)	心疾患(高血圧性を除く)	179 (192.2)
老衰	95 (99.9)	老衰	86 (90.6)	脳血管疾患	99 (105.3)	老衰	137 (147.1)
脳血管疾患	82 (86.2)	脳血管疾患	80 (84.2)	その他の呼吸器系の疾患	94 (99.9)	その他の呼吸器系疾患	108 (116.0)
肺炎	72 (75.7)	その他の呼吸器系の疾患	77 (81.1)	老衰	94 (99.9)	脳血管疾患	86 (92.3)

南区西保健センター

令和元年		令和2年		令和3年		令和4年	
悪性新生物<腫瘍>	229 (332.4)	悪性新生物<腫瘍>	184 (267.9)	悪性新生物<腫瘍>	165 (242.3)	悪性新生物<腫瘍>	189 (278.9)
心疾患(高血圧性を除く)	92 (133.6)	老衰	85 (123.8)	老衰	97 (142.5)	心疾患(高血圧性を除く)	101 (149.1)
老衰	72 (104.5)	心疾患(高血圧性を除く)	82 (119.4)	心疾患(高血圧性を除く)	96 (141.0)	老衰	96 (141.7)
肺炎	49 (71.1)	その他の呼吸器系の疾患	39 (56.8)	脳血管疾患	50 (73.4)	その他の呼吸器系の疾患	68 (100.4)
その他の呼吸器系の疾患	48 (69.7)	脳血管疾患	38 (55.3)	その他の呼吸器系の疾患	47 (69.0)	脳血管疾患	47 (69.4)

南区南保健センター

令和元年		令和2年		令和3年		令和4年	
悪性新生物<腫瘍>	254 (252.2)	悪性新生物<腫瘍>	265 (262.9)	悪性新生物<腫瘍>	288 (286.8)	悪性新生物<腫瘍>	282 (283.1)
心疾患(高血圧性を除く)	104 (103.3)	心疾患(高血圧性を除く)	142 (140.9)	心疾患(高血圧性を除く)	114 (113.5)	心疾患(高血圧性を除く)	143 (143.5)
老衰	68 (67.5)	脳血管疾患	72 (71.4)	老衰	98 (97.6)	老衰	92 (92.4)
その他の呼吸器系の疾患	61 (60.6)	老衰	61 (60.5)	その他の呼吸器系の疾患	86 (85.6)	その他の呼吸器系の疾患	67 (67.3)
脳血管疾患	60 (59.6)	その他の呼吸器系の疾患	51 (50.6)	脳血管疾患	51 (50.8)	脳血管疾患	65 (65.2)

死因簡単分類の中死因別の上位5疾患を集計した

死亡率の算出に用いた数値は以下のとおり（各年の6月末住民登録人口）

	令和元年	令和2年	令和3年	令和4年
全市	708,402	708,676	706,143	703,462
北区中央保健センター	191,661	192,657	192,988	193,393
北区北保健センター	104,448	103,825	102,635	102,260
中区保健センター	147,549	147,736	147,970	147,298
東区保健センター	95,138	94,967	94,054	93,133
南区西保健センター	68,885	68,678	68,085	67,757
南区南保健センター	100,721	100,813	100,411	99,621

(5) 年次主要死因

(上段 : 死亡数、下段 : 人口 10 万人対死亡率)

年	総数	1 位	2 位	3 位	4 位	5 位
平成15	4,738	悪新性生物 1,454 (231.2)	心疾患(高血圧性を除く) 755 (120.0)	脳血管疾患 576 (91.6)	肺炎 492 (78.2)	不慮の事故 208 (32.8)
16	4,638	悪新性生物 1,469 (232.8)	心疾患(高血圧性を除く) 705 (111.7)	脳血管疾患 563 (89.2)	肺炎 501 (79.4)	不慮の事故 194 (30.7)
17	5,106	悪新性生物 1,496 (226.9)	心疾患(高血圧性を除く) 808 (122.5)	脳血管疾患 647 (98.1)	肺炎 537 (81.4)	不慮の事故 217 (32.9)
18	5,241	悪新性生物 1,525 (230.6)	心疾患(高血圧性を除く) 827 (125.0)	脳血管疾患 655 (99.0)	肺炎 551 (83.3)	不慮の事故 200 (30.2)
19	5,556	悪新性生物 1,670 (243.8)	心疾患(高血圧性を除く) 902 (131.7)	脳血管疾患 622 (90.8)	肺炎 565 (82.5)	不慮の事故 197 (28.8)
20	5,763	悪新性生物 1,661 (241.7)	心疾患(高血圧性を除く) 912 (132.8)	脳血管疾患 679 (98.9)	肺炎 592 (86.2)	不慮の事故 249 (36.3)
21	5,700	悪新性生物 1,691 (245.6)	心疾患(高血圧性を除く) 882 (128.1)	脳血管疾患 614 (89.2)	肺炎 576 (83.7)	不慮の事故 224 (32.5)
22	6,088	悪新性生物 1,756 (250.6)	心疾患(高血圧性を除く) 944 (134.7)	脳血管疾患 644 (91.9)	肺炎 621 (88.6)	不慮の事故 248 (35.4)
23	6,167	悪新性生物 1,738 (244.4)	心疾患(高血圧性を除く) 933 (131.2)	肺炎 673 (94.7)	脳血管疾患 588 (82.7)	老衰 250 (35.2)
24	6,414	悪新性生物 1,773 (248.7)	心疾患(高血圧性を除く) 1,014 (142.2)	肺炎 620 (87.0)	脳血管疾患 594 (83.3)	老衰 312 (43.8)
25	6,426	悪新性生物 1,821 (255.4)	心疾患(高血圧性を除く) 958 (134.4)	脳血管疾患 629 (88.2)	肺炎 621 (87.1)	老衰 352 (49.4)
26	6,388	悪新性生物 1,877 (262.5)	心疾患(高血圧性を除く) 955 (133.6)	肺炎 613 (85.7)	脳血管疾患 575 (80.4)	老衰 381 (53.3)
27	6,555	悪新性生物 1,767 (248.5)	心疾患(高血圧性を除く) 925 (130.1)	肺炎 654 (92.0)	脳血管疾患 555 (78.1)	老衰 472 (66.4)
28	5,700	悪新性生物 1,806 (250.5)	心疾患(高血圧性を除く) 975 (135.2)	肺炎 601 (83.4)	脳血管疾患 542 (75.2)	老衰 479 (66.4)
29	6,569	悪新性生物 1,845 (255.9)	心疾患(高血圧性を除く) 998 (138.4)	脳血管疾患 508 (70.5)	老衰 506 (70.2)	肺炎 433 (60.1)
30	6,885	悪新性生物 1,900 (263.5)	心疾患(高血圧性を除く) 1,041 (144.4)	老衰 573 (79.5)	脳血管疾患 534 (74.1)	肺炎 438 (60.7)
令和元	6,914	悪新性生物 1,906 (264.4)	心疾患(高血圧性を除く) 994 (137.9)	老衰 614 (85.2)	脳血管疾患 467 (64.8)	肺炎 457 (63.4)
2	6,786	悪新性生物 1,865 (262.3)	心疾患(高血圧性を除く) 995 (139.9)	老衰 632 (88.9)	脳血管疾患 484 (68.1)	肺炎 363 (51.1)
3	7,323	悪新性生物 1,844 (255.4)	心疾患(高血圧性を除く) 950 (131.6)	老衰 818 (113.3)	脳血管疾患 529 (73.3)	肺炎 405 (56.1)
4	8,047	悪新性生物 1,950 (271.2)	心疾患(高血圧性を除く) 1,080 (150.2)	老衰 861 (119.7)	脳血管疾患 518 (72.0)	肺炎 348 (48.4)
全国	1,569,050	悪新性生物 385,797 316.1	心疾患(高血圧性を除く) 232,964 190.9	老衰 179,529 147.1	脳血管疾患 107,481 88.1	肺炎 74,013 60.7
岡山県	24,901	悪新性生物 5,715 312	心疾患(高血圧性を除く) 3,868 211.1	老衰 2,714 148.1	脳血管疾患 1,632 89.1	肺炎 1,307 71.3

全国、岡山県ともに令和4年分 人口動態統計 上巻 死亡表 5-19、5-20、下巻 死亡表 4 及び 死因年次推移分類表に基づく(外国人を含まない)

(6) 標準化死亡率

(令和4年分)

岡山市の各疾病の死亡数で、外国人及び合併町村の合併前の死亡、過年次報告分を含み、岡山市内の居住地不明者を除く。

	75歳未満		全年齢	
	男	女	男	女
結核	0.0	0.0	2.3	0.7
悪性新生物<腫瘍>	141.6	97.3	359.4	199.8
(内)食道の悪性新生物	6.6	2.9	14.8	3.1
(内)胃の悪性新生物	13.3	7.3	44.5	14.9
(内)結腸の悪性新生物	10.8	7.1	26.2	23.1
(内)直腸S状結腸移行部及び直腸の悪性新生物	8.3	2.6	14.8	6.7
(内)肝及び肝内胆管の悪性新生物	15.4	2.5	29.8	7.3
(内)胆のう及びその他の胆道の悪性新生物	3.1	4.6	13.4	12.5
(内)膵の悪性新生物	13.1	14.3	31.4	28.9
(内)気管、気管支及び肺の悪性新生物	34.6	11.3	85.1	26.2
(内)乳房の悪性新生物	0.0	16.3	0.6	20.8
(内)子宮の悪性新生物	0.0	6.3	0.0	8.8
(内)前立腺の悪性新生物	5.3	0.0	22.4	0.0
糖尿病	5.4	0.7	13.5	5.6
血管性及び詳細不明の認知症	1.1	0.0	14.8	10.6
パーキンソン病	3.5	2.1	25.0	13.8
アルツハイマー病	1.0	1.1	20.5	18.5
心疾患(高血圧性を除く)	58.2	16.8	176.6	100.0
急性心筋梗塞	30.6	7.4	57.5	25.6
心不全	11.1	4.1	64.9	45.5
脳血管疾患	22.4	9.0	82.3	49.3
くも膜下出血	3.9	1.4	4.5	6.9
脳内出血	8.5	5.6	29.2	16.0
脳梗塞	10.0	1.5	48.6	24.7
肺炎	7.1	1.5	74.4	24.0
慢性閉塞性肺疾患	3.9	0.3	22.6	3.2
誤嚥性肺炎	6.7	0.6	80.9	20.7
間質性肺疾患	5.6	0.9	27.7	7.4
肝疾患	13.7	2.6	18.0	6.2
腎不全	6.9	2.3	30.0	15.5
老衰	0.3	0.0	95.5	88.1
交通事故	3.8	1.4	5.6	2.2
不慮の溺死及び溺水	2.7	1.6	6.7	3.8
自殺	16.2	9.1	18.3	8.4

人口は10月1日の推計人口(0~4歳の人口は、0歳及び1~4歳の人口を合算して算出)

基準人口は2015年標準人口

単位は人/100,000人

(7) 乳児死亡数、乳児死因数

(令和4年分)

		1歳未満 (内、4週未満)
Ba23	周産期に発生した病態	4 (3)
Ba24	妊娠期間及び胎児発育に関連する障害	2 (1)
Ba26	出生時仮死	1 (1)
Ba33	胎児及び新生児の出血性障害及び血液障害	1 (1)
Ba45	その他のすべての疾患	1 (0)
総計		5 (3)

人口動態統計 下巻 乳児死亡 表2から(外国人を含まない。)

(8) 死亡場所（外国人を含む 岡山市内の居住地不明者を除く）

	性	死亡場所	北区中央	北区北	中区	東区	南区西	南区南	総計
令和元年	男	自宅	139 (17.2%)	83 (12.8%)	78 (11.3%)	66 (12.5%)	64 (16.9%)	52 (11.2%)	482 (13.7%)
		入所施設	55 (6.8%)	64 (9.9%)	33 (4.8%)	22 (4.2%)	41 (10.8%)	29 (6.3%)	244 (6.9%)
		医療機関	586 (72.6%)	477 (73.7%)	558 (80.5%)	432 (81.7%)	260 (68.8%)	366 (78.9%)	2,679 (76.2%)
		その他	27 (3.3%)	23 (3.6%)	24 (3.5%)	9 (1.7%)	13 (3.4%)	17 (3.7%)	113 (3.2%)
	男 集計	807 (100%)	647 (100%)	693 (100%)	529 (100%)	378 (100%)	464 (100%)	3,518 (100%)	
	女	自宅	110 (13.2%)	65 (10.3%)	84 (12.8%)	59 (10.9%)	44 (12.1%)	66 (16.3%)	428 (12.5%)
		入所施設	192 (23.0%)	164 (25.9%)	95 (14.5%)	61 (11.3%)	92 (25.2%)	69 (17.0%)	673 (19.6%)
		医療機関	513 (61.4%)	380 (60.1%)	454 (69.2%)	407 (75.4%)	216 (59.2%)	254 (62.7%)	2,224 (64.8%)
		その他	21 (2.5%)	23 (3.6%)	23 (3.5%)	13 (2.4%)	13 (3.6%)	16 (4.0%)	109 (3.2%)
	女 集計	836 (100%)	632 (100%)	656 (100%)	540 (100%)	365 (100%)	405 (100%)	3,434 (100%)	
令和2年	男	自宅	167 (20.0%)	91 (15.5%)	114 (16.8%)	56 (10.4%)	57 (17.5%)	82 (17.1%)	567 (16.5%)
		入所施設	63 (7.5%)	75 (12.8%)	38 (5.6%)	22 (4.1%)	39 (12.0%)	27 (5.6%)	264 (7.7%)
		医療機関	588 (70.3%)	408 (69.6%)	506 (74.6%)	443 (82.0%)	223 (68.6%)	361 (75.2%)	2,529 (73.4%)
		その他	18 (2.2%)	12 (2.0%)	20 (2.9%)	19 (3.5%)	6 (1.8%)	10 (2.1%)	85 (2.5%)
	男 集計	836 (100%)	586 (100%)	678 (100%)	540 (100%)	325 (100%)	480 (100%)	3,445 (100%)	
	女	自宅	131 (16.0%)	80 (12.8%)	94 (14.1%)	67 (13.0%)	52 (15.5%)	79 (18.4%)	503 (14.8%)
		入所施設	159 (19.4%)	152 (24.4%)	102 (15.2%)	66 (12.8%)	97 (29.0%)	81 (18.8%)	657 (19.4%)
		医療機関	507 (61.8%)	374 (60.0%)	454 (67.9%)	373 (72.1%)	177 (52.8%)	255 (59.3%)	2,140 (63.1%)
		その他	23 (2.8%)	17 (2.7%)	19 (2.8%)	11 (2.1%)	9 (2.7%)	15 (3.5%)	94 (2.8%)
	女 集計	820 (100%)	623 (100%)	669 (100%)	517 (100%)	335 (100%)	430 (100%)	3,394 (100%)	
令和3年	男	自宅	187 (21.5%)	99 (16.1%)	133 (18.2%)	68 (11.9%)	72 (19.2%)	98 (18.7%)	657 (17.8%)
		入所施設	65 (7.5%)	76 (12.3%)	48 (6.6%)	37 (6.5%)	33 (8.8%)	30 (5.7%)	289 (7.8%)
		医療機関	593 (68.2%)	428 (69.5%)	524 (71.9%)	454 (79.4%)	265 (70.7%)	384 (73.4%)	2,648 (71.9%)
		その他	25 (2.9%)	13 (2.1%)	24 (3.3%)	13 (2.3%)	5 (1.3%)	11 (2.1%)	91 (2.5%)
	男 集計	870 (100%)	616 (100%)	729 (100%)	572 (100%)	375 (100%)	523 (100%)	3,685 (100%)	
	女	自宅	175 (19.4%)	92 (14.2%)	117 (16.3%)	73 (13.0%)	74 (19.2%)	79 (16.9%)	610 (16.5%)
		入所施設	194 (21.5%)	164 (25.3%)	124 (17.2%)	72 (12.8%)	104 (26.9%)	105 (22.4%)	763 (20.7%)
		医療機関	515 (57.0%)	378 (58.2%)	461 (64.1%)	406 (72.1%)	195 (50.5%)	272 (58.1%)	2,227 (60.4%)
		その他	19 (2.1%)	15 (2.3%)	17 (2.4%)	12 (2.1%)	13 (3.4%)	12 (2.6%)	88 (2.4%)
	女 集計	903 (100%)	649 (100%)	719 (100%)	563 (100%)	386 (100%)	468 (100%)	3,688 (100%)	
令和4年	男	自宅	214 (22.0%)	118 (17.3%)	139 (16.9%)	79 (13.0%)	76 (18.7%)	129 (22.8%)	755 (18.6%)
		入所施設	72 (7.4%)	69 (10.1%)	47 (5.7%)	35 (5.7%)	44 (10.8%)	42 (7.4%)	309 (7.6%)
		医療機関	662 (68.0%)	480 (70.3%)	611 (74.3%)	480 (78.8%)	278 (68.3%)	377 (66.7%)	2,888 (71.2%)
		その他	25 (2.6%)	16 (2.3%)	25 (3.0%)	15 (2.5%)	9 (2.2%)	17 (3.0%)	107 (2.6%)
	男 集計	973 (100%)	683 (100%)	822 (100%)	609 (100%)	407 (100%)	565 (100%)	4,059 (100%)	
	女	自宅	169 (17.4%)	104 (15.4%)	131 (15.7%)	89 (13.5%)	60 (14.9%)	91 (18.4%)	644 (16.0%)
		入所施設	206 (21.2%)	171 (25.4%)	146 (17.5%)	102 (15.5%)	119 (29.5%)	86 (17.4%)	830 (20.6%)
		医療機関	559 (57.5%)	384 (57.0%)	534 (64.0%)	456 (69.4%)	216 (53.6%)	306 (61.9%)	2,455 (60.9%)
		その他	38 (3.9%)	15 (2.2%)	23 (2.8%)	10 (1.5%)	8 (2.0%)	11 (2.2%)	105 (2.6%)
	女 集計	972 (100%)	674 (100%)	834 (100%)	657 (100%)	403 (100%)	494 (100%)	4,034 (100%)	

(9) 令和4年の死因、センター別の死亡場所

単位 (人)

死亡場所		北区中央	北区北	中区	東区	南区西	南区南	総計
悪性新生物	自宅	114 (23.1%)	55 (17.8%)	61 (14.4%)	47 (17.7%)	51 (27.0%)	75 (26.6%)	403 (20.6%)
	入所施設	26 (5.3%)	17 (5.5%)	15 (3.5%)	8 (3.0%)	14 (7.4%)	13 (4.6%)	93 (4.7%)
	医療機関	345 (70.0%)	233 (75.4%)	343 (81.1%)	208 (78.5%)	122 (64.6%)	190 (67.4%)	1,441 (73.5%)
	その他	8 (1.6%)	4 (1.3%)	4 (0.9%)	2 (0.8%)	2 (1.1%)	4 (1.4%)	24 (1.2%)
	計	493 (100.0%)	309 (100.0%)	423 (100.0%)	265 (100.0%)	189 (100.0%)	282 (100.0%)	1,961 (100.0%)
心疾患	自宅	71 (26.6%)	55 (33.0%)	67 (29.2%)	37 (20.5%)	14 (14.0%)	30 (20.6%)	274 (22.7%)
	入所施設	41 (16.2%)	21 (9.1%)	31 (13.5%)	11 (6.2%)	25 (24.5%)	16 (11.2%)	145 (13.1%)
	医療機関	143 (55.2%)	102 (55.5%)	127 (55.6%)	129 (71.0%)	61 (59.5%)	98 (66.9%)	660 (62.4%)
	その他	4 (2.0%)	4 (2.4%)	4 (1.7%)	4 (2.3%)	2 (1.9%)	2 (1.3%)	20 (1.9%)
	計	259 (100.0%)	182 (100.0%)	229 (100.0%)	181 (100.0%)	102 (100.0%)	146 (100.0%)	1,099 (100.0%)
脳血管疾患	自宅	18 (14.9%)	8 (9.4%)	14 (12.2%)	13 (15.1%)	7 (14.9%)	10 (15.4%)	70 (13.5%)
	入所施設	27 (22.3%)	25 (29.4%)	9 (7.8%)	8 (9.3%)	8 (17.0%)	8 (12.3%)	85 (16.4%)
	医療機関	74 (61.2%)	50 (58.8%)	90 (78.3%)	65 (75.6%)	30 (63.8%)	45 (69.2%)	354 (68.2%)
	その他	2 (1.7%)	2 (2.4%)	2 (1.7%)	(0.0%)	2 (4.3%)	2 (3.1%)	10 (1.9%)
	計	121 (100.0%)	85 (100.0%)	115 (100.0%)	86 (100.0%)	47 (100.0%)	65 (100.0%)	519 (100.0%)
肺炎	自宅	8 (4.5%)	6 (5.0%)	16 (9.0%)	6 (3.8%)	5 (5.6%)	5 (5.2%)	46 (5.6%)
	入所施設	14 (7.9%)	13 (10.7%)	6 (3.4%)	8 (5.0%)	11 (12.2%)	4 (4.2%)	56 (6.8%)
	医療機関	155 (87.6%)	102 (84.3%)	154 (87.0%)	146 (91.3%)	74 (82.2%)	85 (88.5%)	716 (87.2%)
	その他	(0.0%)	(0.0%)	1 (0.6%)	(0.0%)	(0.0%)	2 (2.1%)	3 (0.4%)
	計	177 (100.0%)	121 (100.0%)	177 (100.0%)	160 (100.0%)	90 (100.0%)	96 (100.0%)	821 (100.0%)
老衰	自宅	36 (19.9%)	21 (10.8%)	17 (10.4%)	17 (12.4%)	12 (12.5%)	18 (19.6%)	121 (14.0%)
	入所施設	73 (40.3%)	109 (55.9%)	68 (41.7%)	65 (47.4%)	62 (64.6%)	39 (42.4%)	416 (48.1%)
	医療機関	64 (35.4%)	60 (30.8%)	69 (42.3%)	53 (38.7%)	20 (20.8%)	32 (34.8%)	298 (34.5%)
	その他	8 (4.4%)	5 (2.6%)	9 (5.5%)	2 (1.5%)	2 (2.1%)	3 (3.3%)	29 (3.4%)
	計	181 (100.0%)	195 (100.0%)	163 (100.0%)	137 (100.0%)	96 (100.0%)	92 (100.0%)	864 (100.0%)
認知症	自宅	6 (8.0%)	7 (16.3%)	10 (21.7%)	5 (10.6%)	3 (8.3%)	4 (10.3%)	35 (12.2%)
	入所施設	34 (45.3%)	13 (30.2%)	17 (37.0%)	15 (31.9%)	17 (47.2%)	18 (46.2%)	114 (39.9%)
	医療機関	27 (36.0%)	22 (51.2%)	15 (32.6%)	26 (55.3%)	14 (38.9%)	15 (38.5%)	119 (41.6%)
	その他	8 (10.7%)	1 (2.3%)	4 (8.7%)	1 (2.1%)	2 (5.6%)	2 (5.1%)	18 (6.3%)
	計	75 (100.0%)	43 (100.0%)	46 (100.0%)	47 (100.0%)	36 (100.0%)	39 (100.0%)	286 (100.0%)
上記以外	自宅	130 (20.9%)	70 (17.5%)	85 (16.8%)	43 (10.9%)	44 (17.6%)	78 (23.1%)	450 (17.6%)
	入所施設	63 (10.6%)	42 (9.6%)	47 (9.6%)	22 (5.5%)	26 (10.5%)	30 (9.0%)	230 (8.8%)
	医療機関	413 (64.2%)	295 (69.4%)	347 (68.8%)	309 (79.3%)	173 (69.1%)	218 (64.1%)	1,755 (69.6%)
	その他	33 (4.3%)	15 (3.5%)	24 (4.8%)	16 (4.2%)	7 (2.8%)	13 (3.8%)	108 (3.9%)
	計	639 (100.0%)	422 (100.0%)	503 (100.0%)	390 (100.0%)	250 (100.0%)	339 (100.0%)	2,543 (100.0%)

過年度訂正分及び外国人を含み、居住地不明者を除く

心疾患には高血圧性心疾患及び心疾患(高血圧性を除く)の双方を含む

肺炎には10200肺炎と10601誤嚥性肺炎、10602間質性肺炎を含む

認知症には5100血管性及び詳細不明の認知症とアルツハイマー病を含む

(10) 令和元年から令和4年までの4年間の年次別の年齢階級別死亡場所

単位 (人)

死亡場所		0～64歳	65～74歳	75～84歳	85歳～	総計
令和元年	自宅	150 (23.3%)	175 (17.4%)	231 (12.6%)	354 (10.2%)	910 (13.1%)
	入所施設	3 (0.5%)	31 (3.1%)	146 (8.0%)	737 (21.2%)	917 (13.2%)
	医療機関	443 (68.9%)	775 (77.3%)	1,421 (77.6%)	2,264 (65.2%)	4,903 (70.5%)
	その他	47 (7.3%)	22 (2.2%)	33 (1.8%)	120 (3.5%)	222 (3.2%)
令和2年	自宅	166 (27.7%)	191 (20.1%)	279 (15.2%)	435 (12.6%)	1,071 (15.7%)
	入所施設	2 (0.3%)	22 (2.3%)	162 (8.9%)	735 (21.2%)	921 (13.5%)
	医療機関	392 (65.4%)	723 (76.0%)	1,358 (74.2%)	2,197 (63.5%)	4,670 (68.3%)
	その他	39 (6.5%)	15 (1.6%)	31 (1.7%)	94 (2.7%)	179 (2.6%)
令和3年	自宅	212 (33.2%)	225 (23.4%)	303 (16.5%)	527 (13.4%)	1,267 (17.2%)
	入所施設	3 (0.5%)	28 (2.9%)	136 (7.4%)	885 (22.5%)	1,052 (14.3%)
	医療機関	373 (58.4%)	687 (71.5%)	1,373 (74.9%)	2,442 (62.0%)	4,875 (66.1%)
	その他	51 (8.0%)	21 (2.2%)	20 (1.1%)	87 (2.2%)	179 (2.4%)
令和4年	自宅	219 (32.8%)	234 (23.4%)	335 (16.4%)	611 (13.9%)	1,399 (17.3%)
	入所施設	3 (0.4%)	26 (2.6%)	127 (6.2%)	983 (22.4%)	1,139 (14.1%)
	医療機関	392 (58.7%)	725 (72.6%)	1,554 (76.0%)	2,672 (61.0%)	5,343 (66.0%)
	その他	54 (8.1%)	14 (1.4%)	29 (1.4%)	115 (2.6%)	212 (2.6%)

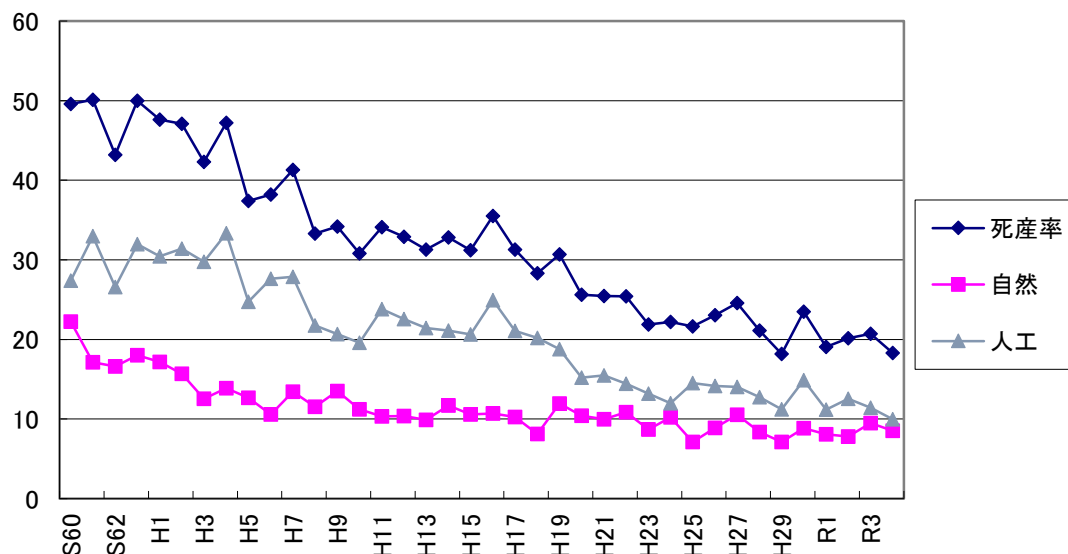
令和4年の死因、年齢階級別の死亡場所

単位 (人)

死亡場所		0～64歳	65～74歳	75～84歳	85歳～	総計
悪性新生物	自宅	72 (29.6%)	93 (22.0%)	131 (20.1%)	107 (16.6%)	403 (20.6%)
	入所施設	(0.0%)	2 (0.5%)	14 (2.2%)	77 (12.0%)	93 (4.7%)
	医療機関	169 (69.5%)	325 (76.8%)	503 (77.3%)	444 (68.9%)	1,441 (73.5%)
	その他	2 (0.8%)	3 (0.7%)	3 (0.5%)	16 (2.5%)	24 (1.2%)
心疾患	自宅	35 (43.8%)	48 (38.7%)	59 (27.2%)	132 (19.5%)	274 (24.9%)
	入所施設	(0.0%)	3 (2.4%)	16 (7.4%)	126 (18.6%)	145 (13.2%)
	医療機関	43 (53.8%)	71 (57.3%)	140 (64.5%)	406 (59.9%)	660 (60.1%)
	その他	2 (2.5%)	2 (1.6%)	2 (0.9%)	14 (2.1%)	20 (1.8%)
脳血管疾患	自宅	10 (27.8%)	8 (15.1%)	15 (10.8%)	37 (12.7%)	70 (13.5%)
	入所施設	(0.0%)	4 (7.5%)	14 (10.1%)	67 (23.0%)	85 (16.4%)
	医療機関	25 (69.4%)	40 (75.5%)	110 (79.1%)	179 (61.5%)	354 (68.2%)
	その他	1 (2.8%)	1 (1.9%)	(0.0%)	8 (2.7%)	10 (1.9%)
肺炎	自宅	3 (30.0%)	3 (5.8%)	10 (4.6%)	30 (5.6%)	46 (5.6%)
	入所施設	(0.0%)	2 (3.8%)	8 (3.7%)	46 (8.5%)	56 (6.8%)
	医療機関	7 (70.0%)	47 (90.4%)	201 (91.8%)	461 (85.4%)	716 (87.2%)
	その他	(0.0%)	(0.0%)	(0.0%)	3 (0.6%)	3 (0.4%)
老衰	自宅	(0.0%)	(0.0%)	6 (7.6%)	115 (14.7%)	121 (14.0%)
	入所施設	(0.0%)	(0.0%)	28 (35.4%)	388 (49.5%)	416 (48.1%)
	医療機関	(0.0%)	1 (100.0%)	44 (55.7%)	253 (32.3%)	298 (34.5%)
	その他	(0.0%)	(0.0%)	1 (1.3%)	28 (3.6%)	29 (3.4%)
認知症	自宅	(0.0%)	(0.0%)	5 (12.2%)	30 (12.7%)	35 (12.2%)
	入所施設	(0.0%)	(0.0%)	9 (22.0%)	105 (44.5%)	114 (39.9%)
	医療機関	1 (100.0%)	8 (100.0%)	27 (65.9%)	83 (35.2%)	119 (41.6%)
	その他	(0.0%)	(0.0%)	(0.0%)	18 (7.6%)	18 (6.3%)
上記以外	自宅	99 (33.2%)	82 (24.3%)	109 (15.6%)	160 (13.2%)	450 (17.7%)
	入所施設	3 (1.0%)	15 (4.4%)	38 (5.4%)	174 (14.4%)	230 (9.0%)
	医療機関	147 (49.3%)	233 (68.9%)	529 (75.7%)	846 (70.0%)	1,755 (69.0%)
	その他	49 (16.4%)	8 (2.4%)	23 (3.3%)	28 (2.3%)	108 (4.2%)

5 死産統計

(1) 自然－人工別死産の年次推移



(2) 死産数（率）、自然－人工別／母の年齢別

(令和4年分)

自然・人工別	母の年齢(歳)						総計
	～19	20～24	25～29	30～34	35～39	40～	
自然	1 (2.4%)	2 (4.8%)	8 (19.0%)	13 (31.0%)	8 (19.1%)	10 (23.8%)	42 (100.0%)
人工	2 (3.5%)	11 (19.3%)	15 (26.3%)	11 (19.3%)	10 (17.5%)	8 (14.0%)	57 (100.0%)
計	3 (3.0%)	13 (13.1%)	23 (23.2%)	24 (24.2%)	18 (18.2%)	18 (18.2%)	99 (100.0%)

日本における日本人の死産のみ(小数点以下第2位の四捨五入により各百分率の合計は100にならない)

(3) 死産数（率）、自然－人工別／妊娠週数別

(令和4年分)

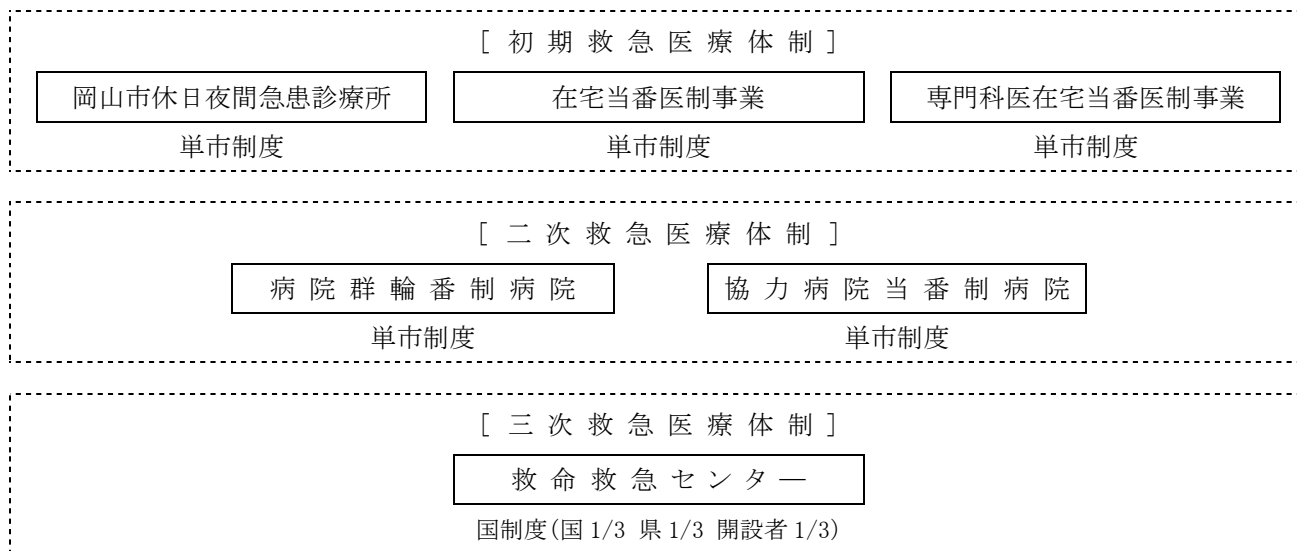
自然・人工別	妊娠週数(週)								総計
	～15	16～19	20～23	24～27	28～31	32～35	36～39	40～	
自然	14 (33.3%)	10 (23.8%)	7 (16.7%)	1 (2.4%)	0 (0.0%)	2 (4.8%)	7 (16.7%)	1 (2.4%)	42 (100.0%)
人工	18 (31.6%)	21 (36.8%)	18 (31.6%)	0 (0.0%)	0 (0.0%)	0 (0.0%)	0 (0.0%)	0 (0.0%)	57 (100.0%)
計	32 (32.3%)	31 (31.3%)	25 (25.3%)	1 (1.0%)	0 (0.0%)	2 (2.0%)	7 (7.1%)	1 (1.0%)	99 (100.0%)

日本における日本人の死産のみ(小数点以下第2位の四捨五入により各百分率の合計は100にならない)

第2節 救急医療体制

休日・夜間における救急患者に対する医療を確保するため、救急医療体制の整備を図り、初期救急医療体制として岡山市休日夜間急患診療所を開設するとともに、在宅当番医制事業及び専門科医在宅当番医制事業を実施している。また、二次救急医療体制として病院群輪番制病院運営事業、協力病院当番制病院運営事業を実施している。

◎救急医療体制システム図



1 初期救急医療体制

(1) 休日夜間急患診療所運営事業

岡山市における救急医療対策事業の一環として、休日の昼間における救急患者に対し内科・小児科の応急の医療を行うため、昭和55年4月から休日急患診療所を開設した。

平成4年10月からは、夜間の急病患者にも対応するため、名称を「岡山市休日夜間急患診療所」と改め、毎夜間の診療も行っている。

◎診療科目体制

施設 旧市民病院別館1階

開設者 岡山市長

管理者 岡山市医師会長（指定管理者：一般社団法人岡山市医師会）

診療科目 内科・小児科

診療時間 ア 休日昼間 日曜日、祝日、年末年始

午前10時から正午、午後1時から午後5時

イ 平日夜間 祝日、年末年始を除く月曜日から土曜日

午後8時30分から午後11時00分（小児科のみ）

ウ 休日夜間 日曜日、祝日、年末年始

内科：午後8時30分から午後11時00分

小児科：午後7時30分から午後11時00分

診療体制	休日昼間	夜間
医師	2名	医師 1名 (休日夜間のみ 2名)
薬剤師	1名	薬剤師 1名
調剤補助事務員	1名	看護師 2名
看護師	3名	事務員 1名
事務員	3名 (事務長を含む)	

◎診療状況

ア 休日昼間受診者

診療科別受診者数の推移 (休日昼間) (単位：人)

診療科目	令和3年度		令和4年度		令和5年度	
	患者数	1日平均	患者数	1日平均	患者数	1日平均
内科	361	5.0	548	7.6	1,742	23.9
小児科	1,273	17.7	1,473	20.5	2,639	36.2
計	1,634	22.7	2,021	28.1	4,381	60.0
診療日数	72日		72日		73日	

イ 夜間受診者

診療科別受診者数の推移 (夜間) (単位：人)

診療科目	令和3年度		令和4年度		令和5年度	
	患者数	1日平均	患者数	1日平均	患者数	1日平均
内科	109	1.5	176	2.4	583	8.1
小児科	1,609	4.4	1,605	4.4	2,713	7.4
計	1,718	4.7	1,781	4.9	3,296	9.0
診療日数	365日 (内科は72日)		365日 (内科は72日)		366日 (内科は73日)	

(2) 在宅当番医制事業

休日における市民の医療を確保するため、市内医師会の協力を得て内科系の診療を実施している。

◎診療科目等体制

実施場所 旭川東地域、旭川西地域、西大寺・上道地域、瀬戸地域、一宮・津高・御津・建部・高松・足守地域、吉備・妹尾・福田地域、藤田・興除・灘崎地域の7地域において、市内4～7施設で実施。

診療科目 内科系

診療日 日曜日、休日、年末年始

診療時間 午前9時から午後5時まで

(単位：人)

医師会・地域		令和3年度		令和4年度		令和5年度	
		患者数	1日平均	患者数	1日平均	患者数	1日平均
岡山市	旭川東地域	922	12.8	1,784	24.8	2,856	39.1
	旭川西地域	906	12.6	1,549	21.5	2,670	36.6
西大寺	西大寺・上道	1,218	16.9	1,864	25.9	2,957	40.5
赤磐	瀬戸	533	16.2	867	25.5	1,117	32.9
御津	一宮・津高・御津 建部・高松・足守	1,180	8.2	1,328	18.4	1,788	24.8
都窪	吉備・妹尾・福田	580	11.6	1,694	32.0	1,685	31.7
北児島	藤田・興除・灘崎	744	12.2	858	15.6	1,804	30.6
計		6,083	16.9	9,944	23.1	14,877	34.0

※診療日数及び診療日の診療施設数は医師会ごとに異なる。※1日平均＝患者数÷診療実施施設数（年間のべ件数）

(3) 専門科医在宅当番医制事業

休日における市民の医療を確保するため、市内医師会の専門医会の協力を得て診療を実施している。

◎診療科目等体制

診療科目 眼科・耳鼻咽喉科・産婦人科

診療日 日曜日、休日、年末年始

診療時間 午前9時から午後5時

(単位：人)

診療科目	令和3年度			令和4年度			令和5年度		
	市内	市外	計	市内	市外	計	市内	市外	計
眼科	571	94	665	434	105	539	563	88	651
耳鼻咽喉科	629	101	730	970	176	1,146	868	197	1,065
産婦人科	145	17	162	113	18	131	86	18	104
計	1,345	212	1,557	1,517	299	1,816	1,517	303	1,820
診療日数	72日			72日			73日		

2 二次救急医療体制

(1) 病院群輪番制病院運営事業

休日または夜間における重症救急患者の医療確保を図るため、岡山県南東部圏域の病院群が共同連携して輪番方式により実施している。

◎ 診療科目等体制

実施主体 国立病院機構岡山医療センター・岡山市立市民病院・岡山赤十字病院・岡山済生会総合病院・川崎医科大学総合医療センター・労働者健康安全機構岡山労災病院

診療科目 内科・小児科

診療日 日曜日、休日、年末年始の昼間及び毎夜間

診療時間 昼間 午前9時から午後5時

夜間 午後5時から翌日午前9時

県南東部圏域 岡山市・備前市・玉野市・瀬戸内市・赤磐市・吉備中央町・和気町 [5市2町]

(単位：人)

科目 区分	令和3年度				令和4年度				令和5年度			
	内科	小児科	外科他	計	内科	小児科	外科他	計	内科	小児科	外科他	計
夜間	8,131	4,924	5,633	18,688	9,464	7,202	5,519	22,185	8,302	5,762	5,273	19,337
休日	1,760	855	1,343	3,958	2,432	1,400	1,466	5,298	1,834	992	1,412	4,238
計	9,891	5,779	6,976	22,646	11,896	8,602	6,985	27,483	10,136	6,754	6,685	23,575
診療日数	休日 72 日, 夜間 365 日				休日 72 日, 夜間 365 日				休日 73 日, 夜間 366 日			

(2) 協力病院当番制病院運営事業

圏域内の人口密度及び病院群輪番制病院までの距離などを考慮し、必要な地域について病院群輪番制病院を補完する協力病院として、当番制により実施している。

◎ 診療科目等体制

実施主体 岡山市地区 14 病院

岡山記念病院・淳風会ロングライフホスピタル・心臓病センター榊原病院・岡山協立病院・光生病院・佐藤病院・岡山中央病院・おおもと病院・岡山リハビリテーション病院・岡山博愛会病院・国保福渡病院・岡山旭東病院・岡村一心堂病院・岡山西大寺病院

玉野市地区 5 病院

玉野三井病院・玉野市民病院・大西病院・玉野中央病院・岡山赤十字玉野病院

備前地区 7 病院

北川病院・平病院・市立日生病院・市立備前病院・市立瀬戸内市民病院・赤磐医師会病院・市立吉永病院

診療科目 内科系

診療日 日曜日、休日、年末年始の昼間

診療時間 午前9時から午後5時

(単位：人)

科目 地域	令和3年度				令和4年度				令和5年度			
	内科	小児科	外科他	計	内科	小児科	外科他	計	内科	小児科	外科他	計
岡山	282	5	196	483	293	12	188	493	395	9	243	647
玉野	158	2	74	234	224	21	49	294	135	3	76	214
備前	410	1	234	645	450	1	187	638	518	9	168	695
計	850	8	504	1,362	967	34	424	1,425	1,048	21	487	1,556
診療日数	72日(玉野, 備前70日)				72日(玉野, 備前70日)				73日(玉野, 備前71日)			

3 三次救急医療体制

初期救急及び二次救急医療施設で対応できない重篤者を受け入れるため、高度な診療機能を有する24時間診療体制の救命救急センターが整備されている。岡山県下では川崎医科大学附属病院高度救命救急センター・岡山大学病院高度救命救急センター・岡山赤十字病院救命救急センター・津山中央病院救命救急センター・倉敷中央病院救命救急センターの5施設が整備されている。

4 精神科救急医療体制

緊急な医療を必要とする精神障害者等のための精神科救急医療体制を確保することを目的に、岡山県及び岡山市が実施主体として「岡山県精神科救急医療システム整備事業実施要綱」に基づき次の事業を共同実施している。

- (1) 精神科救急情報センター事業 詳細は105ページを参照
- (2) 精神科病院群輪番体制整備事業 詳細は105ページを参照
- (3) 精神科救急常時対応型医療施設事業 詳細は106ページを参照

5 災害医療救護体制

都市化の進展等に伴い、自然災害に加え、大規模な交通事故や高層ビル火災等の都市型災害が発生する危険性が高まっている。このため、岡山市内医師会連合会をはじめ関係者の協力を得て、昭和63年から災害発生時に適切かつ迅速な救急医療活動が実施できる体制づくりを行っている。

◎概要

- ・平時から、医師1名、看護師2名を1班とする医療救護班を、岡山市医師会連合会(14班)、岡山市医師会(11班)、日本赤十字社岡山県支部(8班)編成し、災害時又は事故発生時、速やかに出動できる体制を整備。また、後方医療施設として22病院・4診療所を指定している。
- ・災害又は事故等の発生により、集団的多数(おおむね10人)の傷病者が発生し、救助を必要とする場合医療救護班の派遣を要請する。
- ・医療救護班は、市が設置する救護所において傷病者に対する救急処理、重傷者等の後方医療施設への転送の要否及び順位の設定、死亡の確認等を行う。

第4章 医 療

第 1 節 医 務

第1節 医 務

1 医療施設の状況

(1) 医療施設数

各年度の4月1日現在

年度	病院				一般診療所			歯科診療所			助産所	衛生 検査所
	総数	特定機能病院	臨床研究中核病院	地域医療支援病院	総数	有床施設	無床施設	総数	有床施設	無床施設		
4	55	1	1	9	707	63	644	453	0	453	20	12
5	55	1	1	9	696	63	633	453	0	453	22	11
6	56	1	1	9	693	59	634	457	0	457	23	9

(2) 病院・一般診療所の病床種別ごとの施設数

令和6年4月1日現在

区 分	病 院	一 般 診 療 所
総 数	56	59
一 般 病 床	41	58
療 養 病 床	13	11
精 神 病 床	8	0
感 染 症 病 床	2	0
結 核 病 床	2	0

(3) 病院・一般診療所・歯科診療所の病床数

各年度の4月1日現在

年度	全病床数	病 院						一 般 診 療 所			歯 科 診 療 所 総 数
		総 数	精 神	感 染 症	結 核	療 養	一 般	総 数	一 般	療 養	
4	11,851	10,933	2,661	8	53	899	7,312	875	730	145	0
5	11,757	10,933	2,661	8	53	822	7,389	824	703	121	0
6	11,830	11,035	2,661	8	53	822	7,525	795	689	106	0

(4) 病院・診療所・助産所数

年 度	区 分	増 加 数	減 少 数	年度末現在数
3	病 院	0	0	55
	一般診療所	106	102	710
	歯科診療所	18	17	453
	助 産 所	3	1	20
4	病 院	1	1	55
	一般診療所	116	123	703
	歯科診療所	16	15	454
	助 産 所	3	1	21
5	病 院	1	0	56
	一般診療所	38	42	699
	歯科診療所	18	15	457
	助 産 所	3	2	22

(5) 医療関係従事者数（概数）

区分 年月日	医	歯	薬	助	看	准	保	歯	歯
	師	科 医 師	劑 師	産 師	護 師	看 護 師	健 師	科 技 工 士	科 衛 生 士
16.12.31	2,279	791	1,709	171	6,332	1,932	272	230	730
18.12.31	2,397	833	1,809	180	6,847	1,887	279	200	786
20.12.31	2,627	886	1,920	219	7,532	1,949	303	232	930
22.12.31	2,689	904	1,911	214	8,005	1,806	298	275	952
24.12.31	2,744	932	1,897	233	8,424	1,673	324	225	1,002
26.12.31	2,861	934	1,962	231	9,145	1,514	310	231	1,067
28.12.31	3,081	944	2,116	266	10,022	1,443	319	249	1,089
30.12.31	3,133	968	2,140	287	10,441	1,337	340	257	1,194
2.12.31	3,259	970	2,187	284	10,751	1,206	342	256	1,285
4.12.31	3,217	919	2,136	275	11,049	1,018	401	251	1,303

2 医療関係事務

(1) 医務関係許可件数

区分 年度	病院開設許可	診療所開設許可	病院変更許可	診療所変更許可	病院構造設備使用許可	診療所構造設備使用許可	助産所構造設備使用許可	診療所管理者選任許可	診療所管理者兼任許可	診療所専属薬剤師免除許可	死体解剖許可	死体保存許可
	3	0	92	75	14	51	5	1	0	17	2	1
4	1	109	71	24	59	7	1	0	24	0	0	0
5	0	28	70	24	46	8	0	0	4	0	0	0

(2) 免許等各種受付・交付

区分 年度	大臣免許													知事免許					
	医師	歯科医師	薬剤師	助産師	看護師	保健師	診療放射線技師	臨床検査技師	衛生検査技師	視能訓練士	理学療法士	作業療法士	管理栄養士	死体解剖資格	准看護師	栄養士	クリーニング師	調理師	製菓衛生師
3	175	47	110	27	793	114	32	47	0	11	84	72	162	2	31	67	15	141	40
4	166	42	91	10	784	111	23	55	1	24	82	53	135	2	28	60	6	159	50
5	149	29	115	14	799	103	30	65	0	12	84	54	133	2	42	59	4	154	38

3 医療相談

年度	3	4	5
相談件数	353	346	475

4 立入検査等の状況

(1) 医療法第25条に基づく立入検査

年度	施設別	立入検査数	文書による指導件数	処分件数		告発件数
				改善命令	その他の命令	
3	病院	0 ※	0	0	0	0
	診療所	0	0	0	0	0
4	病院	34 ※※	13	0	0	0
	診療所	2	2	0	0	0
5	病院	55	25	0	0	0
	診療所	0	0	0	0	0

※ 55 病院について、書面検査を行った。 ※※ 22 病院について、書面検査を行った。

(2) 医療法第27条に基づく立入検査

年度	施設別	新規開設に伴う検査件数	構造設備の変更に伴う検査件数
3	病院	0	28
	診療所	0	4
	助産所	1	0
4	病院	1	46
	診療所	1	3
	助産所	1	0
5	病院	1	31
	診療所	0	5
	助産所	0	0

(3) 臨床検査技師等に関する法律第20条の5に基づく立入検査

年度	施設別	立入検査件数	文書による指導件数
3	衛生検査所	7	0
4	衛生検査所	3	0
5	衛生検査所	5	3