

岡山市の給与・定員管理等について

市職員の給与などの状況については議会の審議などを通じて明らかにしていますが、さらに身近にお知らせすることで市民の皆さんの一層のご理解が得られるよう、その概要を公表します。

1 総括

(1) 人件費の状況（普通会計決算）

区 分	住民基本台帳人口 (令和4年1月31日現在)	歳 出 額 A	実 質 収 支	人 件 費 B	人 件 費 率 B/A	(参考) 令和2年度の 人件費率
令和 3年度	人 703,890	千円 383,657,449	千円 13,383,797	千円 79,842,124	% 20.8	% 19.2

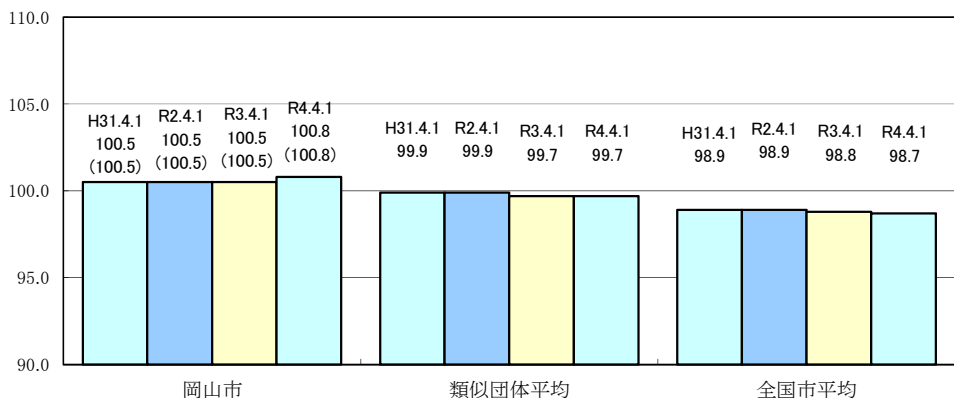
- (注) 1 人件費には、市長、議員などの給与、報酬を含んでいる。
2 人件費に事業費支弁を含んだ場合は80,932,975千円(人件費比率21.1%)。

(2) 職員給与費の状況（普通会計決算）

区 分	職員数 A	給 与 費				一人当たり 給与費 B/A	(参考)指定都市平均 一人当たり給与費
		給 料	職員手当	期末・勤勉手当	計 B		
令和 3年度	人 8,361	千円 34,833,535	千円 6,974,045	千円 13,734,404	千円 55,541,984	千円 6,643	千円 6,639

- (注) 1 職員手当とは、扶養手当、通勤手当、時間外勤務手当、管理職手当などの諸手当であり、退職手当は含まない。
2 職員数については、令和3年4月1日現在の人数である。また、任期付短時間勤務職員(再任用職員(短時間勤務))及び会計年度任用職員を含まない。
3 給与費については、任期付短時間勤務職員(再任用職員(短時間勤務))の給与費が含まれているが、会計年度任用職員の給与費は含まれていない。

(3) ラスパイレス指数の状況



- (注) 1 ラスパイレス指数とは、全地方公共団体の一般行政職の給料月額を同一の基準で比較するため、国の職員数（構成）を用いて、学歴や経験年数の差による影響を補正し、国の行政職俸給表（一）適用職員の俸給月額を100として計算した指数。
2 () 書きの数值は、地域手当補正後ラスパイレス指数を指す。地域手当補正後ラスパイレス指数とは、地域手当を加味した地域における国家公務員と地方公務員の給与水準を比較するため、地域手当の支給率を用いて補正したラスパイレス指数。(補正前のラスパイレス指数×(1+当該団体の地域手当支給率) / (1+国の指定基準に基づく地域手当支給率)により算出。)
3 類似団体平均とは、人口規模、産業構造が類似している団体のラスパイレス指数を単純平均したものである。

※ 令和4年4月1日のラスパイレス指数が、①3年前に比べ1ポイント以上上昇している場合、②3年連続で上昇している場合、③100を超えている場合について、その理由及び改善の見込み

ラスパイレス指数の数値の動向については、今後とも数値の変動を注視しながら、国、他の自治体の数値なども十分考慮した中で対応していく。

(4) 給与改定の状況

①月例給

区 分	人事委員会の勧告				給与改定率	(参考) 国の改定率
	民間給与 A	公務員給与 B	較差 A-B	勧告 (改定率)		
令和 4年度	円 390,655	円 389,864	円 791 (0.20 %)	% 0.20	% 0.20	% 0.30

(注) 「民間給与」「公務員給与」は、人事委員会勧告において公民の4月分の給与額をラスバイレス比較した平均給与月額である。

②特別給(期末・勤勉手当)

区 分	人事委員会の勧告				年間支給月数	(参考) 国の年間 支給月数
	民間の 支給割合 A	公務員の 支給月数 B	較差 A-B	勧告 (改定月数)		
令和 4年度	月 4.40	月 4.30	月 0.10	月 0.10	月 4.40	月 4.4

(注) 「民間の支給割合」は民間事業所で支払われた賞与等の特別給の年間支給割合、「公務員の支給月数」は期末手当及び勤勉手当の年間支給月数である。

(5) 給与制度の総合的見直しの実施状況について

(概要) 国の給与制度の総合的見直しにおいては、棒給表の水準の平均2%の引下げ及び地域手当の支給割合の見直し等に取り組むとされている。

①給料表の見直し

〔実施〕
(給料表の改定実施時期) 平成28年4月1日
(内容) 一般行政職の給料表について、国の見直し内容を踏まえ、平均2%引き下げ。高齢層については最大4%引き下げ。激変緩和のため、5年間(令和3年3月31日まで)の経過措置(現給保障)を実施。他の給料表については、一般行政職給料表との均衡を踏まえて見直しを実施。(医療職給料表(1)を除く)

②地域手当の見直し

〔実施内容〕										
(支給割合) 国基準3%に対し、岡山市においても3%を支給。										
(実施時期) 平成26年4月1日より実施。令和4年4月1日時点は3%を支給。										
各年度の支給割合										
	平成26年度	平成27年度 4月1日 時点	平成27年度 遡及 改定後	平成28年度	平成29年度	平成30年度	令和元年度	令和2年度	令和3年度	令和4年度
国基準による支給割合	2.94%	3%	3%	3%	3%	3%	3%	3%	3%	3%
岡山市の支給割合	3%	3%	3%	3%	3%	3%	3%	3%	3%	3%

③その他の見直し内容

管理職員特別勤務手当及び単身赴任手当について、国と同様に見直しを実施。(平成28年4月1日実施)

2 職員の平均給与月額、初任給等の状況

(1) 職員の平均年齢、平均給料月額及び平均給与月額の状況(令和4年4月1日現在)

①一般行政職

区 分	平均年齢 (歳)	平均給料月額 (円)	平均給与月額 (円)	平均給与月額 (円)(国ベース)
岡山市	44.0	341,700	432,225	384,628
岡山県	43.2	330,022	414,719	360,635
国	42.7	323,711	—	405,049
類似団体	41.8	318,310	431,588	378,248

②技能労務職

区 分	公 務 員					民 間			参 考
	平均年齢 (歳)	職員数 (人)	平均給料月額 (円)	平均給与月額 (円) (A)	平均給与月額 (円) (国ベース)	対応する民間の 類似職種	平均年齢 (歳)	平均給与月額 (円) (B)	A/B
岡山市	45.0	317	321,400	383,512	346,320	—	—	—	—
うち 清掃職員	44.4	102	319,800	424,907	349,050	廃棄物処理業 従業員	47.0	306,000	1.39
うち 学校給食調理員	44.9	80	323,300	354,917	347,507	調理士	46.6	245,700	1.44
うち 守衛	*	1	*	*	*	守衛	50.7	256,500	*
うち 用務員	45.6	37	323,900	359,478	349,646	用務員	49.1	236,600	1.52
うち 自動車運転手	—	—	—	—	—	自家用自動車 運転者	—	—	—
うち 電話交換手	—	—	—	—	—	—	—	—	—
うち その他	45.3	97	320,000	372,889	340,866	—	—	—	—
岡山県	—	—	—	—	—	—	—	—	—
国	51.1	2,114	286,570	—	328,416	—	—	—	—
類似団体	51.3	943	312,022	391,620	364,510	—	—	—	—

(注) 個人情報保護の観点から、対象となる職員数が1人又は2人の場合は、当該箇所を「アスタリスク*」としている。以降も同様に
取り扱う。

区分	参 考		
	年収ベース(試算値)の比較		
	公務員(円) (C)	民間(円) (D)	C/D
岡山市	—	—	—
うち 清掃職員	6,669,384	4,266,500	1.56
うち 学校給食調理員	5,756,504	3,238,700	1.78
うち 守衛	*	3,574,900	*
うち 用務員	5,822,136	3,187,900	1.83
うち 自動車運転手	—	—	—
うち 電話交換手	—	—	—

※ 民間データは、賃金構造基本統計調査において公表されているデータを使用している。(平成31年～令和3年の3ヶ年平均)

※ 技能労務職の職種と民間の職種等の比較にあたり、年齢、業務内容、雇用形態等の点において完全に入力一致しているものではない。

※ 年収ベースの「公務員 (C)」及び「民間 (D)」のデータは、それぞれの平均給与月額を12倍したものに、公務員においては前年度に支給された
期末・勤勉手当、民間においては前年に支給された年間賞与の額を加えた試算値である。

③医療職(看護・保健職)

区 分	平均年齢 (歳)	平均給料月額 (円)	平均給与月額 (円)	平均給与月額 (円)(国ベース)
岡山市	34.1	276,700	370,403	298,279
国	47.7	319,817	—	358,479
類似団体	40.3	307,998	423,928	358,132

④教育職

区 分	平均年齢 (歳)	平均給料月額 (円)	平均給与月額 (円)
岡山市	41.2	353,600	399,127
岡山県	41.3	350,885	386,311
類似団体	40.6	342,210	411,286

(注) 1 「平均給料月額」とは、令和4年4月1日現在における職種ごとの職員の基本給の平均である。

2 「平均給与月額」とは、給料月額と毎月支払われる扶養手当、地域手当、住居手当、時間外勤務手当などのすべての諸手当の額を合計したものであり、地方公務員給与実態調査において明らかにされているものである。

また、「平均給与月額(国比較ベース)」は、比較のため、国家公務員と同じベース(=時間外勤務手当等を除いたもの)で算出している。

(2) 職員の初任給の状況(令和4年4月1日現在)

区 分		岡 山 市	岡 山 県	国
一般行政職	大 学 卒	188,300 円	194,300 円	総合職186,700 円 一般職182,200 円
	高 校 卒	154,500 円	157,900 円	150,600 円
技能労務職	高 校 卒	154,500 円	—	—
医 療 職 (看護・保健職)	短大3卒	205,600 円	—	—
	短大2卒	199,400 円	—	—
教 育 職	大 学 卒	216,600 円	216,600 円	—
	短 大 卒	189,700 円	189,700 円	—

(3) 職員の経験年数別・学歴別平均給料月額の状況(令和4年4月1日現在)

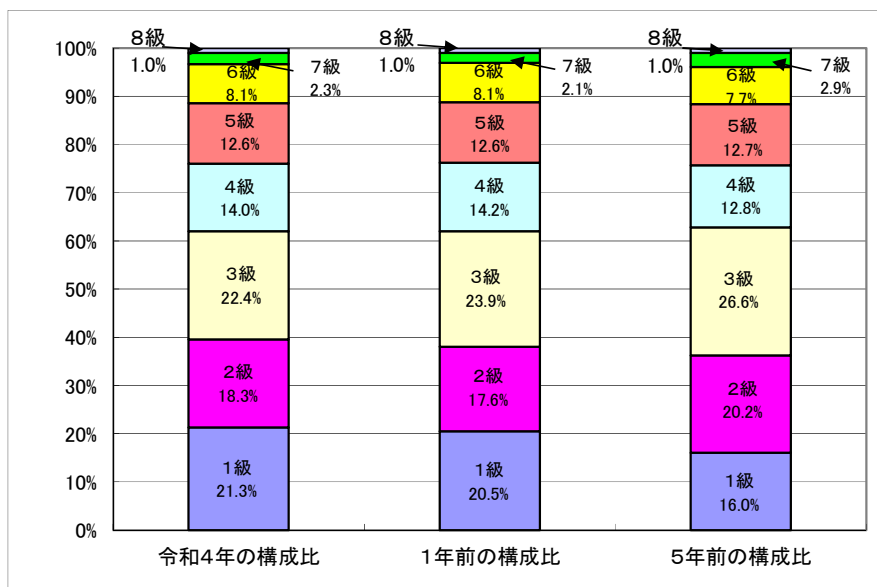
区 分		経験年数10年	経験年数20年	経験年数25年	経験年数30年
一般行政職	大 学 卒	263,317 円	352,131 円	379,487 円	410,423 円
	高 校 卒	220,475 円	294,200 円	357,700 円	377,533 円
技能労務職	高 校 卒	214,700 円	278,667 円	327,417 円	356,160 円
医 療 職 (看護・保健職)	短大3卒	262,900 円	328,000 円	369,900 円	380,400 円
	短大2卒	257,000 円	322,500 円	365,700 円	379,400 円
教 育 職	大 学 卒	296,375 円	367,089 円	390,219 円	397,338 円
	短 大 卒	237,200 円	326,700 円	356,800 円	376,200 円

3 一般行政職の級別職員数等の状況

(1) 一般行政職の級別職員数及び給料表の状況（令和4年4月1日現在）

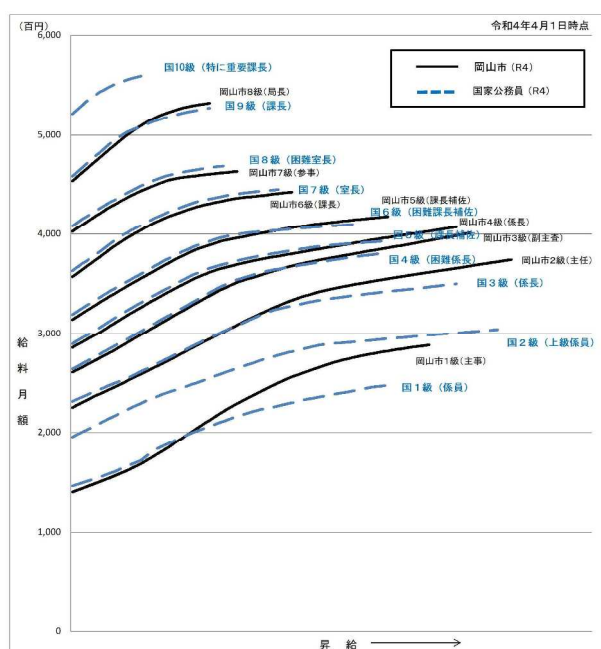
区分	標準的な職務内容	職員数	構成比	1号給の給料月額	最高号給の給料月額
1級	主事	553人	21.3%	140,100円	288,300円
2級	主任	475人	18.3%	225,300円	374,100円
3級	副主査	582人	22.4%	260,900円	400,800円
4級	係長	363人	14.0%	285,900円	407,100円
5級	課長補佐	327人	12.6%	314,100円	417,500円
6級	課長	211人	8.1%	357,000円	442,300円
7級	部長	61人	2.3%	402,400円	463,200円
8級	局長	26人	1.0%	453,600円	532,400円

- (注) 1 岡山市の給与条例に基づく給料表の級区分による職員数である。
 2 標準的な職務内容とは、それぞれの級に該当する代表的な職務である。



(注) 平成23年に9級制から8級制に変更している。

(2) 国との給料表カーブ比較表（行政職（一））（令和4年4月1日現在）



(3) 昇給への人事評価の活用状況（岡山市）

令和4年4月2日から令和5年4月1日までににおける運用	管理職員		一般職員	
イ. 人事評価を活用している	○		○	
活用している昇給区分	昇給可能な区分	昇給実績がある区分	昇給可能な区分	昇給実績がある区分
上位、標準、下位の区分	○	○	○	○
上位、標準の区分				
標準、下位の区分				
標準の区分のみ(一律)				
ロ. 人事評価を活用していない				
活用予定時期				

4 職員の手当の状況

(1) 期末手当・勤勉手当

岡山市	岡山県	国
1人当たり平均支給額(令和3年度) 1,747 千円	1人当たり平均支給額(令和3年度) 1,694 千円	-
(令和3年度支給割合) 期末手当 2.40 月分 勤勉手当 1.90 月分 (1.35)月分 (0.90)月分	(令和3年度支給割合) 期末手当 2.55 月分 勤勉手当 1.90 月分 (1.45)月分 (0.90)月分	(令和3年度支給割合) 期末手当 2.55 月分 勤勉手当 1.90 月分 (1.45)月分 (0.90)月分
(加算措置の状況) 職制上の段階、職務の級等による加算措置 ・役職加算5～20%	(加算措置の状況) 職制上の段階、職務の級等による加算措置 ・役職加算5～20% ・管理職加算15～25%	(加算措置の状況) 職制上の段階、職務の級等による加算措置 ・役職加算5～20% ・管理職加算10～25%

(注) ()内は、再任用職員に係る支給割合である。

○勤勉手当への人事評価の活用状況（一般行政職）（岡山市）

令和4年度中における運用	管理職員		一般職員	
イ. 人事評価を活用している	○		○	
活用している成績率	支給可能な成績率	支給実績がある成績率	支給可能な成績率	支給実績がある成績率
上位、標準、下位の成績率	○	○	○	○
上位、標準の成績率				
標準、下位の成績率				
標準の成績率のみ(一律)				
ロ. 人事評価を活用していない				
活用予定時期				

(2) 退職手当（令和4年4月1日現在）

区分	支給割合			
	岡山市		国	
	自己都合	応募認定・定年	自己都合	応募認定・定年
勤続20年	19.6695 月分	24.586875 月分	19.6695 月分	24.586875 月分
勤続25年	28.0395 月分	33.27075 月分	28.0395 月分	33.27075 月分
勤続35年	39.7575 月分	47.709 月分	39.7575 月分	47.709 月分
最高限度	47.709 月分	47.709 月分	47.709 月分	47.709 月分
その他の加算措置	定年前早期退職措置 (2%～45%加算)		定年前早期退職措置 (2%～45%加算)	
1人当たり平均支給額	16,365 千円 (令和3年度)		-	

(3) 地域手当（令和4年4月1日現在）

支給実績(令和3年度決算)	1,108,759 千円		
職員1人当たり平均支給年額(令和3年度決算)	141 千円		
支給対象地域	支給率	支給対象職員数	国の制度(支給率)
東京事務所に勤務する職員	20 %	3 人	20 %
医療職給料表(1)の適用を受ける職員	16 %	5 人	16 %
岡山市	3 %	7,854 人	3 %
地域手当補正後ラスパイレズ指数	100.8 %		
(ラスパイレズ指数)	100.8 %		

(注) 地域手当補正後ラスパイレズ指数とは、地域手当を加味した地域における国家公務員と地方公務員の給与水準を比較するため、地域手当の支給率を用いて補正したラスパイレズ指数。(補正前のラスパイレズ指数×(1+当該団体の地域手当支給率)/(1+国の指定基準に基づく地手当支給率)により算出。)

(4) 特殊勤務手当 (令和4年4月1日現在)

支給実績(令和3年度決算)	327,837 千円		
職員1人当たり平均支給年額(令和3年度決算)	42 千円		
職員全体に占める手当支給職員の割合(令和3年度)	29.7 %		
手当の種類(手当数)	20		
手当	手当の支給を受ける者の範囲	手当の額	支給実績 (令和2年度決算)
賦課徴収等業務手当	1 市税その他徴収金の滞納整理の事務又は固定資産評価の事務に従事した職員	1日 360円	8,607 千円
	2 市税その他徴収金の滞納による財産差押え又は差押物件の搬出に従事した職員	調書1件 210円	1,737 千円
防疫等作業手当	1 保健所に勤務する職員で感染症の防疫に従事した職員	1件 290円	318 千円
	2 保健所に勤務する職員で狂犬病予防法の規定に基づく狂犬病予防員としての業務又は同法の規定に基づく犬の捕獲、処分等の作業に従事した職員	1日 830円	921 千円
	3 感染症の検査に直接従事した職員	1日 320円	1 千円
精神保健等業務手当	1 保健所に勤務する職員で精神保健業務に従事した職員	1日 290円	78 千円
	2 保健所に勤務する保健師で保健所外で結核患者又は精神病患者の保健指導業務に従事した保健師	1日 290円	0 千円
	3 精神保健福祉センターに勤務する職員で相談又は指導の業務に直接従事した職員	1日 450円 ただし、特に専門的な知識を必要とすると市長が認める業務に従事した場合は、1日につき 900円	158 千円
有害物取扱手当	1 保健所に勤務する職員で有害物(毒物、劇物等)を取り扱う業務に従事した職員	1日 290円	3 千円
	2 薬剤を使用してそ族昆虫駆除に直接従事した職員	1日 250円	4 千円
食肉衛生検査手当	食肉衛生検査所に勤務する職員で獣畜の検査又はその指導に従事した職員	1日 1,330円	2,985 千円
火葬業務手当	火葬場に勤務する職員	死体1体につき 100円 ただし、死胎若しくは身体の一部又は犬猫の場合は、1日につき 50円	3,540 千円
社会福祉等業務手当	1 福祉事務所に勤務する職員で社会福祉法の規定に基づく援護、育成又は更生に関する相談業務等に直接従事した職員	1日 430円	21,690 千円
	2 児童相談所に勤務する職員で相談又は指導の業務に直接従事した職員	1日 1,000円	7,099 千円
	3 身体障害者更生相談所に勤務する職員で相談又は指導の業務に直接従事した職員	1日 560円	95 千円
	4 養護老人ホームに勤務する職員で身体不自由入所者の汚物処理に従事した職員	1日 290円	275 千円

死体処理手当	1 死体の収容等に従事した消防職員	1回 1,000円 ただし、心身に著しい負担を与えると市長が認める作業に従事した場合は、100分の100に相当する額を加算した額とする。	4,143 千円
	2 検死に従事した職員又は養護老人ホームに勤務する職員で死体処理に従事した職員	1回 1,600円 ただし、心身に著しい負担を与えると市長が認める作業に従事した場合は、100分の100に相当する額を加算した額とする。	10 千円
用地交渉手当	公共用地取得の業務又は移転補償の業務に伴う交渉に従事した職員	1日 230円	0 千円
違反建築物等取締手当	違反建築物の現地での取締業務又は市営住宅の不正使用若しくは不法占有の現地での取締業務に従事した職員	1回 260円	16 千円
危険作業手当	交通を遮断することなく、道路補修、橋りょう若しくは悪水路の修繕工事に従事した職員又は山間等の劣悪な環境条件のもとで測量に従事した職員	1日 260円	0 千円
高所等作業手当	1 1時間以上にわたり地上10メートル以上の足場の不安な箇所で行う高層建築物の工事現場監督又は1時間以上にわたり地表下4メートル以上の深所で行う工事現場監督に従事した職員	1日 260円	0 千円
	2 1時間以上にわたり10メートル以上のはしご車等足場の不安な箇所での訓練又は消防活動に従事した消防職員	1日 410円	2 千円
環境事業作業手当	1 公害の立入検査若しくは調査又は衛生検査において取水等に直接従事した職員	1日 230円	0 千円
	2 し尿処理施設、ごみ処理施設若しくは産業廃棄物処理施設の立入検査又はこれらの施設に立ち入って行う指導の業務に従事した環境衛生指導員	1日 230円	0 千円
	3 へい死した野犬猫等の死体処理に従事した職員	1件 300円	752 千円
	4 公園管理業務又は道路維持業務に従事する職員で直接清掃作業に従事した職員	1日 680円	2,139 千円
	5 清掃業務に従事する職員で地下排水路の清掃作業又は焼却炉、灰溜濠、じんかい濠、集じん機等(以下この項において「焼却炉等」という。)の内部の清掃若しくは修理作業に従事した職員	1時間 470円 ただし、高さ1.5メートル以内の地下排水路の清掃作業又は焼却炉等の内部の清掃若しくは修理作業に従事した場合は、1時間につき 580円	679 千円
	6 清掃業務に従事する職員で下水若しくは道路の清掃又はごみの収集、焼却若しくは埋立作業に直接従事した職員	1日 700円 ただし、4時間を超えて勤務した場合は、その額にその100分の150に相当する額を加算した額とし、深夜の全部を勤務した場合は、勤務1回につき1,100円を加算する。	73,014 千円
	7 清掃業務に従事する職員でし尿の処理に直接従事した職員	1日 780円 ただし、4時間を超えて勤務した場合は、その額にその100分の150に相当する額を加算した額とする。	6,994 千円
	8 下水道業務に従事する職員で下水道施設の修理又は清掃作業に従事した職員	1時間 440円	0 千円
	9 下水道業務に従事する職員で下水道施設の汚水の処理又は下水道施設の検査、調査若しくは認定に従事した職員	1日 560円	0 千円
	10 浄化センターに勤務する職員で直接現場作業に従事した職員	1日 750円	0 千円

消防緊急業務手当	1 救急業務(救急救命士の業務を除く。)に従事した消防職員又は火災現場等に出動し、現場作業に従事した消防職員	1回 300円 ただし、午後10時から翌日の午前5時までの間において従事した場合は、100分の50に相当する額を加算した額とする。	18,115 千円	
	2 救急救命士の業務に従事した消防職員	1回 500円 ただし、午後10時から翌日の午前5時までの間において従事した場合は、100分の50に相当する額を加算した額とする。	17,640 千円	
潜水業務手当	潜水器具を着用して、潜水訓練又は潜水作業に従事した消防職員	1回 410円	413 千円	
夜間通信業務手当	夜間通信業務に従事した消防職員	その勤務時間が深夜の全部を含む勤務	勤務1回 1,100円	7 千円
		その勤務時間が深夜の一部を含む勤務(深夜における勤務時間が2時間以上の場合に限る。)	勤務1回 730円	1,517 千円
		その勤務時間が深夜の一部を含む勤務(深夜における勤務時間が2時間未満の場合に限る。)	勤務1回 410円	5,629 千円
消防機械運転手当	緊急車両の運転を命ぜられた消防職員	1日 210円	4,961 千円	
航空手当	1 ヘリコプターの操縦業務に従事した消防職員	1日 4,200円	4,427 千円	
	2 ヘリコプターの整備業務に従事した消防職員	1日 2,200円	1,415 千円	
	3 ヘリコプターの搭乗業務に従事した航空隊員	搭乗時間1時間につき 1,200円 ただし、空中機外活動に従事した場合は、1時間につき1,800円	1,854 千円	
衛生管理者等手当	衛生管理者、自動車整備管理者、電気主任技術者、ボイラー・タービン主任技術者、危険物取扱者、一般廃棄物処理施設技術管理者又は乾燥設備作業主任者	1月 340円	264 千円	
災害応急作業手当	1 豪雨等異常な自然現象により重大な災害が発生し、又は発生が予測される場合において行う現場の巡回監視の作業に従事した職員	1日 530円 ただし、午後6時から翌日の午前6時までの間において従事した場合は、100分の50に相当する額を加算した額とする。	69 千円	
	2 豪雨等異常な自然現象により重大な災害が発生し、又は発生が予測される場合において行う現場の応急作業又は応急作業のための災害状況の調査の作業に従事した職員	1日 770円 ただし、午後6時から翌日の午前6時までの間において従事した場合は、100分の50に相当する額を加算した額とする。	5 千円	
防疫等作業手当の特例	1 新型コロナウイルス感染症から市民等の生命及び健康を保護するために緊急に行われた措置に係る作業であって市長が定めるものに従事した職員	1日 3,000円	3,532 千円	
	2 新型コロナウイルス感染症の患者若しくはその疑いのある者の身体に接触して又はこれらの者に長時間にわたり接して行う作業その他市長がこれに準ずると認める作業に従事した職員	1日 4,000円	6,508 千円	

(5) 時間外勤務手当

支給実績(令和3年度決算)	1,632,443 千円
職員1人当たり平均支給年額(令和3年度決算)	372 千円
支給実績(令和2年度決算)	1,443,126 千円
職員1人当たり平均支給年額(令和2年度決算)	346 千円

(注) 職員1人当たり平均支給額を算出する際の職員数は、「支給実績(令和3年度(令和2年度)決算)」と同じ年度の4月1日現在の総職員数(管理職員、制度上時間外勤務手当の支給対象とはならない職員を除く。)であり、短時間勤務職員を含む。

(6) その他の手当 (令和4年4月1日現在)

手 当 名	内容及び支給単価	国の制度との異同	国の制度と異なる内容(国の制度)	支給実績(令和3年度決算)	職員1人当たり平均支給年額(令和3年度決算)
扶養手当	配偶者、子どもなどの区分により扶養親族一人につき6,500円～10,000円	異なる	配偶者父母等8級3,500円 9級以上0円	822,984 千円	98 千円
住居手当	借家の区分により上限27,000円	異なる	上限28,000円	649,295 千円	78 千円
通勤手当	・交通機関利用者は6月定期券相当額(最高55,000円×6月)による一括支給。 ・交通用具(自動車など)の利用者は距離区分により3,800円～26,400円	異なる	交通用具(自動車など)使用者の支給最高限度額31,600円	840,905 千円	101 千円
単身赴任手当	公署を異にする異動等に伴い、住居を転居し、やむを得ない事情により、同居していた配偶者等と別居し、単身で生活することを常況とする職員に支給。 月額30,000円～100,000円	同じ	—	4,632 千円	1 千円
休日勤務手当	休日において、正規の勤務時間中に勤務することを命ぜられ、現に勤務した職員に支給。 支給割合135/100	同じ	—	333,097 千円	40 千円
宿日直手当	宿日直勤務を命ぜられ、現に勤務した職員に支給。 職種等により2,700円～22,000円	異なる	支給額4,400円～22,000円	7,867 千円	1 千円
管理職手当	管理職員に対し支給。 職種等により53,000円～130,500円	異なる	支給額46,300円～139,300円	831,773 千円	99 千円
管理職員特別勤務手当	管理職員が、臨時又は緊急の必要等により週休日、休日又は平日深夜(午前0時～午前5時までの間)に勤務した場合に支給。 1回につき4,000円～12,000円	異なる	支給額1回3,000円～12,000円	48,485 千円	6 千円

5 特別職の報酬等の状況（令和4年4月1日現在）

区 分		給 料	月 額	等
給 料	市 長	1,160,000円	(参考)類似団体における最高/最低額	
	副 市 長	920,000円	1,599,000 円 / 500,000 円	1,285,000 円 / 841,500 円
報 酬	議 長	850,000円	1,179,000 円 / 779,000 円	
	副 議 長	770,000円	1,061,000 円 / 703,000 円	
	議 員	710,000円	953,000 円 / 648,000 円	
期 末 ・ 勤 勉 手 当	市 長	(令和3年度支給割合)		
	副 市 長	期末手当 4.30 月分		
議 員	議 長	(令和3年度支給割合)		
	副 議 長 議 員	期末手当 4.30 月分		
退 職 手 当	市 長	(算定方式)	(1期の手当額)	(支給時期)
	副 市 長	116万円×在職月数×0.55 92万円×在職月数×0.30	3,062万円 1,325万円	任期ごと 任期ごと

(注) 1 退職手当の「1期の手当額」は、4月1日現在の給料月額及び支給率に基づき、1期(4年=48月)勤めた場合における退職手当の見込額である。

6 職員数の状況

(1) 部門別職員数の状況と主な増減理由

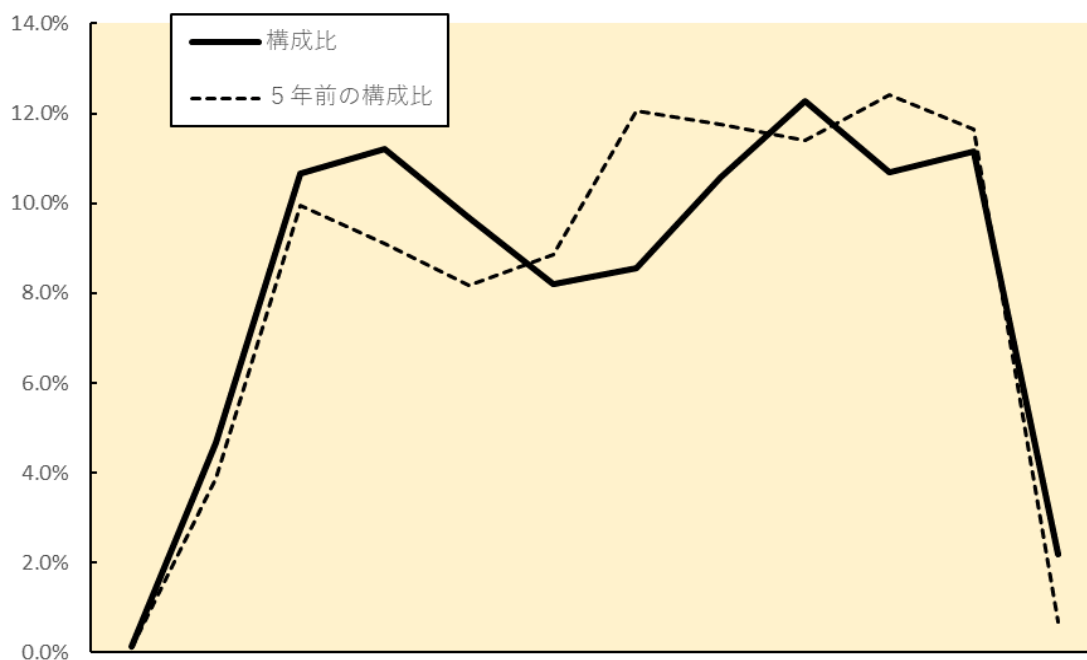
(各年4月1日現在)

部門	区分		職員数		対前年 増減数	主な増減理由
			令和4年	令和3年		
普通 会計 部門	一般 行政 部門	議会	27	27	0	(増) 橋梁・公園などの長寿命化業務の増加に伴う土木部門の増員 文化振興業務の執行体制強化に伴う総務・企画部門の増員 (減) ごみ処理施設などの民間委託に伴う衛生部門の減員
		総務・企画	693	685	8	
		税務	186	182	4	
		労働	4	4	0	
		農林水産	118	117	1	
		商工	48	46	2	
		土木	413	399	14	
		民生	1,206	1,200	6	
		衛生	593	613	▲20	
		計	3,288	3,273	15	<参考> 人口1万人当たり職員数 46.71人 (類似団体の人口1万人当たりの職員数 46.24人)
	教育部門	4,324	4,324	0		
	消防部門	766	764	2	体制強化に伴う増員	
	小計	8,378	8,361	17	<参考> 人口1万人当たり職員数 119.02人 (類似団体の人口1万人当たりの職員数 113.21人)	
公営 企業 等 部門	水道	325	326	▲1	業務効率化に伴う水道部門の減員	
	下水道	124	124	0		
	その他	139	136	3		
	小計	588	586	2		
合計		8,966	8,947	19	<参考> 人口1万人当たり職員数 127.38人	
		[9,184]	[9,184]	[0]		

(注) 1 職員数は一般職に属する職員数である。

2 []内は、条例定数の合計である。

(2) 年齢別職員構成の状況（令和4年4月1日現在）



20歳未満	20歳	23歳	24歳	27歳	28歳	31歳	32歳	35歳	36歳	39歳	40歳	43歳	44歳	47歳	48歳	51歳	52歳	55歳	56歳	59歳	60歳以上
-------	-----	-----	-----	-----	-----	-----	-----	-----	-----	-----	-----	-----	-----	-----	-----	-----	-----	-----	-----	-----	-------

区分	20歳未満	20歳	24歳	28歳	32歳	36歳	40歳	44歳	48歳	52歳	56歳	60歳	計
職員数	11人	420人	956人	1,005人	867人	736人	766人	949人	1,101人	958人	1,000人	197人	8,966人

(3) 職員数の推移

（単位：人・％）

部門別	平成 29 年	平成 30 年	平成 31 年	令和 2 年	令和 3 年	令和 4 年	過去 5 年間の増減数（率）
一般行政	3,276	3,281	3,271	3,267	3,273	3,288	12 (0.4%)
教育	3,859	3,830	3,863	3,835	4,324	4,324	465 (12.0%)
消防	705	728	746	763	764	766	61 (8.7%)
普通会計計	7,840	7,839	7,880	7,865	8,361	8,378	538 (6.9%)
公営企業等会計計	593	590	588	590	586	588	▲5 (▲0.8%)
総合計	8,433	8,429	8,468	8,455	8,947	8,966	533 (6.3%)

（注）1 各年における定員管理調査において報告した部門別職員数。

2 合併した団体にあつては、合併前の年については合併前の旧団体の合計職員数。

7 公営企業職員の状況

(1) 水道事業

① 職員給与費の状況

ア 決算

区分	総費用 A	純損益 又は 実質収支	職員給与費 B	総費用に占める職員 給与費率 B/A	(参考) 令和2年度の総費用に 占める職員給与費率
令和 3年度	千円 13,925,699	千円 1,318,388	千円 1,861,631	% 13.4	% 14.1

(注) 1 資本勘定支弁職員に係る職員給与費398,227千円を含まない。

区分	職員数 A	給 与 費				一人当たり	(参考) 政令指定都市 (水道事業) 平均一人当たり給与費 千円 6,499
		給 料	職員手当	期末・勤勉手当	計 B	給与費 B/A	
令和 3年度	人 346	千円 1,426,313	千円 265,608	千円 567,937	千円 2,259,858	千円 6,531	

(注) 1 職員手当には退職給与金を含まない。

2 職員数については、令和4年3月31日現在の人数である。また、再任用職員(短時間勤務)を含み、会計年度任用職員を含まない。

3 給与費については、再任用職員(短時間勤務)の給与費が含まれているが、会計年度任用職員の給与費は含まれていない。

イ 特記事項

なし

② 職員の平均年齢、基本給及び平均月収額の状況(令和4年4月1日現在)

区分	平均年齢	基本給	平均月収額
岡山市	44.8歳	374,344円	574,050円
政令指定都市 (水道事業)平均	46.5歳	359,973円	540,544円

(注) 平均月収額には、期末、勤勉手当等を含む。

③ 職員の手当の状況

(ア) 期末手当・勤勉手当

岡山市(水道局)	岡山市(一般行政職)	政令指定都市(水道事業)平均
1人当たり平均支給額(令和3年度) 1,641 千円	1人当たり平均支給額(令和3年度) 1,747 千円	1人当たり平均支給額(令和3年度) 1,574 千円
(令和3年度支給割合) 期末手当 2.40 月分 (1.35)月分 勤勉手当 1.90 月分 (0.90)月分	(令和3年度支給割合) 期末手当 2.40 月分 (1.35)月分 勤勉手当 1.90 月分 (0.90)月分	
(加算措置の状況) 職制上の段階、職務の級等による加算措置 ・役職加算5~20%	(加算措置の状況) 職制上の段階、職務の級等による加算措置 ・役職加算5~20%	

(注) ()内は、再任用職員に係る支給割合である。

(イ) 退職手当(令和4年4月1日現在)

区分	支給割合				政令指定都市 (水道事業)平均
	岡山市(水道局)		岡山市(一般行政職)		
	自己都合	勸奨・定年	自己都合	勸奨・定年	
勤続20年	19.6695 月分	24.586875 月分	19.6695 月分	24.586875 月分	
勤続25年	28.0395 月分	33.27075 月分	28.0395 月分	33.27075 月分	
勤続35年	39.7575 月分	47.709 月分	39.7575 月分	47.709 月分	
最高限度	47.709 月分	47.709 月分	47.709 月分	47.709 月分	
その他の 加算措置	定年前早期退職措置 (2%~45%加算)		定年前早期退職措置 (2%~45%加算)		
1人当たり 平均支給額	23,531 千円 (令和3年度)		16,365 千円 (令和3年度)		18,222 千円

(ウ) 地域手当(令和4年4月1日現在)

支給実績(令和3年度決算)	46,379 千円		
職員1人当たり平均支給年額(令和3年度決算)	134 千円		
支給対象地域	支給率	支給対象職員数	一般行政職の制度 (支給率)
岡山市	3.0 %	346 人	3.0 %

(エ) 特殊勤務手当(令和4年4月1日現在)

支給実績(令和3年度決算)	5,139 千円			
職員1人当たり平均支給年額(令和3年度決算)	15 千円			
職員全体に占める手当支給職員の割合(令和3年度)	38.4 %			
手当の種類(手当数)	6			
番号	手当の名称	手当の支給を受ける者の範囲	手当の額	支給実績 (令和3年度決算)
1	水道料金徴収等業務手当	1 水道料金の徴収又はそのための調査等に外勤により従事した職員	1日 260円	19 千円
		2 水道料金の滞納等による給水停止に従事した職員	1件 570円	63 千円
2	衛生管理者等手当	1 危険物取扱者, 衛生管理者, 放射線取扱主任者, 産業廃棄物処理施設技術管理者, 特別管理産業廃棄物管理責任者, エネルギー管理企画推進者又はエネルギー管理員	1月 500円	54 千円
		2 電気主任技術者	1月 700円	235 千円
3	夜間浄水業務手当	正規の勤務時間による勤務が深夜において行われる浄水・送水業務に従事した職員	1日 400円 ただし, 深夜の全部を勤務した場合は勤務1回につき1,100円(深夜における勤務時間が2時間以上の場合は730円, 2時間未満の場合は410円)を加算する。	2,490 千円

4	危険等作業手当	1 水道施設における高圧受電設備の保安、点検作業に従事した職員	1回 100円 ただし、粉塵を伴う作業に従事した場合は1回につき500円を加算する。	252 千円
		2 浄水処理又は水質検査のため有害物を取り扱う作業に従事した職員	1日 290円	329 千円
		3 交通を遮断することなく行う配水管等の維持補修の作業、浄水・配水施設の維持補修の作業又は山間等の劣悪な環境条件のもとで行う作業(監督、検査及び立会を除く。)に直接従事した職員	1日 260円	1,515 千円
		4 正規の勤務時間外又は休日において緊急の呼出により出勤し、水道施設の維持補修等の業務に従事した職員	1回 900円 ただし、出勤した時間が深夜となる場合は、1回につき410円を加算する。	145 千円
		5 1時間以上にわたり地上10メートル以上の足場の不安な箇所で行う高層建築物の工事現場監督、点検又は1時間以上にわたり地表下4メートル以上の深所で行う工事現場監督、点検に従事した職員	1日 260円	12 千円
5	災害応急作業手当	1 豪雨等異常な自然現象により重大な災害が発生し、又は発生が予測される場合において行う現場の巡回監視の作業に従事した職員	1日 530円 ただし、午後6時から翌日の午前6時までの間において従事した場合は、100分の50に相当する額を加算した額とする。	8 千円
		2 豪雨等異常な自然現象により重大な災害が発生し、又は発生が予測される場合において行う現場の応急作業又は緊急作業のための災害状況の調査の作業に従事した職員	1日 770円 ただし、午後6時から翌日の午前6時までの間において従事した場合は、100分の50に相当する額を加算した額とする。	17 千円
6	用地交渉手当	公共用地取得の業務又は移転補償の業務に伴う交渉に従事した職員	1日 230円	0 千円

(オ) 時間外勤務手当

支給実績(令和3年度決算)	54,074 千円
職員1人当たり平均支給年額(令和3年度決算)	201 千円
支給実績(令和2年度決算)	50,754 千円
職員1人当たり平均支給年額(令和2年度決算)	191 千円

(注)1 時間外勤務手当には、休日勤務手当を含む。

2

職員1人当たり平均支給額を算出する際の職員数は、「支給実績(令和3年度決算)」と同じ年度の4月1日現在の総職員数(管理職員、教育職員等、制度上時間外勤務手当の支給対象とはならない職員を除く。)であり、短時間勤務職員を含む。

(カ) その他の手当(令和4年4月1日現在)

手 当 名	内容及び支給単価	一般行政職の 制度との異同	一般行政職の 制度と異なる 内容	支給実績 (令和3年度決算)	職員1人当たり 平均支給年額 (令和3年度決算)
扶養手当	配偶者、子どもなどの区分により扶養親族一人につき6,500円～10,000円	同じ	—	53,442 千円	154 千円
住居手当	借家の区分により上限27,000円まで支給	同じ	—	22,318 千円	65 千円
通勤手当	交通機関利用者は6月定期券相当額(最高55,000円×6月)による一括支給。 交通用具の利用者は距離区分により 3,800円～26,400円。	同じ	—	34,016 千円	98 千円
管理職手当	管理職員に対し支給。 職種等により53,000円～109,600円	同じ	—	49,896 千円	144 千円
管理職員 特別勤務手当	管理職員が、臨時又は緊急の必要等により週休日、休日又は平日深夜(午前0時～午前5時までの間)に勤務した場合に支給。 1回につき4,000円～12,000円	同じ	—	344 千円	1 千円