

【平成28年度第7回岡山市男女共同参画専門委員会】



岡山市男女共同参画社会の形成の促進に関する基本計画

# 「第3次さんかくプラン」行政評価

## (平成28年度)

～性別にかかわらず、住みよいまち、住みたいまちを目指して～

平成29年3月

岡山市市民協働局女性が輝くまちづくり推進課

# 目 次

I 第3次さんかくプランの効き目を測る	・・・ 1
II 第3次さんかくプランの目標別の体系	・・・ 2
III 身近な指標が映す“さんかく都市”（平成24年度～平成28年度） ～性別にかかわらず、住みよいまち、住みたいまちの視点から～	・・・ 5
IV 平成27年度に実施した主な施策	・・・ 27
○参考資料	・・・ 54

## 岡山市男女共同参画社会の形成の促進に関する条例

### 岡山市男女共同参画社会の形成の促進に関する基本計画「第3次さんかくプラン」のあらまし

## 凡 例

「さんかく条例」	＝岡山市男女共同参画社会の形成の促進に関する条例 （平成13年6月制定。 同年10月一部施行、平成14年4月全部施行）
「さんかくプラン」	＝岡山市男女共同参画社会の形成の促進に関する基本計画 （平成14年3月策定。計画期間は平成14年度からの5年間）
「新さんかくプラン」	＝岡山市男女共同参画社会の形成の促進に関する基本計画 （平成19年3月策定。計画期間は平成19年度からの5年間）
「第3次さんかくプラン」	＝岡山市男女共同参画社会の形成の促進に関する基本計画 （平成24年3月策定。計画期間は平成24年度からの5年間）
「さんかく岡山」	＝岡山市男女共同参画社会推進センター （平成12年4月オープン）
「さんかくウイーク」	＝岡山市男女共同参画推進週間 （「さんかく条例」により設置。6月21日～27日までの一週間）

※この行政評価における各指標の評価については、平成27年度と平成28年の値または「第3次さんかくプラン」による調査を開始した平成24年度と平成28年度を比較し、統計学的に有意差がある場合のみ、評価の文章中で「上昇」「下降」と表現しています。なお、平成24年度との比較による評価を行った場合は、評価中に比較した年度を記載しています。

# I 第3次さんかくプランの効き目を測る

## 1 プランの効き目を測って市民と市政のかけ橋に

行政の取組だけでは、政策を実現することはできません。とりわけ、男女共同参画社会の実現は、市民一人ひとりが理解を深め、市民の皆さんをはじめ、地域団体やNPO、企業など地域の多様な主体による主体的な活動と協働した取組を進めることが不可欠です。

こうしたパートナーシップによる協働の取組を推進していくためには、政策の内容や方向性、目標など自治の基本となる事項について、それぞれの主体が共通の理解と認識を持つことが必要です。

そこで、「第3次さんかくプラン」では、「新さんかくプラン」に引き続き、身近な指標を使って男女共同参画社会の進展の度合いをわかりやすく示すとともに、その情報を市民の皆さんに提供することで、男女共同参画社会の実現に向けた取組への市民参加の促進をめざしています。

## 2 「何をしたか」から「どんな成果が得られたか」へ

「第3次さんかくプラン（体系は2ページを参照）」に基づいて、市民・事業者・市の行うさまざまな取組が、市民生活の中にどのように浸透し、成果として現れたのかを見るために、活動量や活動実績を測る指標（数値目標）だけでなく、どんな成果が生み出されたかを測る指標（成果指標）を設定しています。（3～4ページを参照）

平成24年度に数値目標と成果指標の現状値調査を行い、平成25年度から、これらをもとに公開を前提とした評価を行います。

## Ⅱ 第3次さんかくプランの目標別の体系

実現すべき姿

基本目標

重点目標

性別にかかわらず市民一人ひとりの個性が輝く「住みよいまち・住みたいまち」

### 基本目標

性別にかかわらず、一人ひとりの人権が尊重される**明るいまちの実現**

#### 重点目標 1

男女の個人としての尊厳の尊重

#### 重点目標 2

性別に基づいて起こる人権侵害の禁止

### 基本目標

性別にかかわらず、多様な生き方を認め合える**あたたかいまちの実現**

#### 重点目標 3

固定的な性別役割分担の解消

#### 重点目標 4

仕事と生活の調和の推進

#### 重点目標 5

性と生殖の健康と権利の確保及び生涯を通じた健康支援

#### 重点目標 6

政策・方針の立案及び決定過程への男女の共同参画の促進

#### 重点目標 7

国際的な取組についての理解及び協調、連携

#### 重点目標 8

市と市民等とのパートナーシップによる協働

性別にかかわらず、多様な意見が活かされる**元気なまちの実現**

# 数値目標及び成果指標一覧

第3次さんかくプランでは、数値目標と成果指標を設定しています。

数値目標は行政が事業を行う上で目標とする数値のことで、成果指標は男女共同参画社会の進展の度合いを測る目安となるものです。

成果指標の数値は、全ての取組の効果だけでなく、社会情勢によっても変動するため、目標とする数値は設けずに、全てが向上することをめざしています。

## 数値目標一覧

基本目標	重点目標	数値目標		目標値 (H24現状値 → H28目標値)	掲載 ページ
Ⅰ 性別にかかわらず、 一人ひとりの人権が 尊重される明るい まちの実現	1 男女の個人としての 尊厳の尊重	A	小中学校において男女平等の内容を含んだ授業を実施したクラスの割合	小・100% → 100% 中・100% → 100%	P7
		B	保育園、幼稚園において男女平等の視点から保育・教育や保護者への啓発等に取り組んだ園の割合	-% → 100%	P7
		C	「さんかくカレッジ」修了生の講師登用回数	毎年 8回 → 10回以上	P7
	2 性別に基づいて起こる 人権侵害の禁止	D	市の実施するDV防止啓発講座等の受講者数	毎年 215人 → 500人 以上	P10
		E	市の実施するセクハラ研修・出前講座の受講者数	毎年 575人 → 700人 以上	P10
Ⅱ 性別にかかわらず、 多様な生き方を認め 合えるあたたかい まちの実現	3 固定的な性別役割 分担の解消	F	市の実施する固定的な役割分担を解消するための啓発講座の受講者数 ※1	毎年 6,270人 → 6,000人 以上	P13
	4 仕事と生活の調和 の推進	G	保育園の待機児童解消期間	12か月 → 12か月	P16
	5 性と生殖の健康と 権利の確保及び 生涯を通じた健康支援	H	市の実施する性に関する出前講座の受講者数	毎年 16,281人 → 17,500人 以上	P19
		I	乳がん検診受診率	16.7% → 50%	P19
Ⅲ 性別にかかわらず、 多様な意見が 生かされる元気な まちの実現	6 政策・方針の立案及び 決定過程への男女の 共同参画の促進	J	市の審議会の女性委員の割合	40.3% → 40%	P21
		K	市の女性管理職の割合 ※2	5.7% → 8%	P21
	7 国際的な取組に ついての理解 及び協調、連携	L	市の実施する世界の動きや国際的な取組についての講座・研修の受講者数	毎年 546人 → 300人 以上	P23
	8 市と市民等との パートナーシップ による協働	M	「さんかくウイーク」への参加者数	毎年 2,708人 → 3,000人 以上	P25
		N	「さんかくウイーク」へのさんかく岡山登録団体の参加率	20.9% → 50%	P25

※1 啓発講座の受講者数：「さんかくウイーク」の行事として開催される啓発講座の受講者数を含む。

※2 市の女性管理職の割合：ここでいう管理職とは教育職を除く課長相当職以上の職員を指す。

## 成果指標一覧

基本目標	重点目標	成果の指標	定義	掲載ページ	
Ⅰ 性別にかかわらず、 一人ひとりの人権が 尊重される明るい まちの実現	1 男女の個人としての 尊厳の尊重	A	小中学生の男女平等感	学校生活で男女が平等に扱われていると感じる児童・生徒の割合	P8
		B	「男女共同参画社会」という言葉の認知度	「男女共同参画社会」という言葉の意味を知っている人の割合	P8
		C	メディア表現の中での男女平等感	新聞、テレビ、インターネットなどのメディアの中で性差別的表現があったときに気づく人の割合	P9
	2 性別に基づいて起こる 人権侵害の禁止	D	公的相談機関の周知度	市内にあるDVの専門的な相談機関（市男女共同参画相談支援センター・女性相談所・ウィズセンター）を知っている人の割合	P10
		E	DV・デートDVに対する認知度	配偶者・パートナーや恋人関係にある人からの身体的暴力、精神的暴力等の行為は、犯罪となりうる重大な人権侵害行為であると認識する人の割合	P11
		F	職場におけるセクハラへの対応度	職場でセクハラが発生した場合の相談体制や対応マニュアルがある事業者の割合	P12
Ⅱ 性別にかかわらず、 多様な生き方を認め 合えるあたたかい まちの実現	3 固定的な性別役割 分担の解消	G	性別による固定的役割分担意識の解消度	「男は仕事、女は家庭」という考え方に同感しない人の割合	P13
		H	男性の家事、子育て分担割合	男性が担っている家事、子育ての割合	P14
		I	事業者における固定的役割分担の解消度	来客があった際に、男性社員も女性社員もお茶を出す事業者の割合	P14
	4 仕事と生活の調和の 推進	J	父親の育児への積極的参加率	3歳児の父親が積極的に育児に参加している割合	P16
		K	男性の介護参加率	介護経験のある男性の割合	P17
		L	仕事と生活とのバランスの満足度	仕事と生活とのバランスがとれていると思う人の割合	P17
		M	育児・介護休暇制度の事業者における理解度	育児・介護休暇を取りやすい雰囲気職場にあると思う人の割合	P18
	5 性と生殖の健康と 権利の確保及び生涯を 通じた健康支援	N	中学生の性に関する相談の充実度	性についての悩みを相談できる大人を身近に持つ中学生の割合	P19
		O	健康診断の受診率	過去1年間に健康診断を受診した人の割合	P20
Ⅲ 性別にかかわらず、 多様な意見が 生かされる元気な まちの実現	6 政策・方針の立案 及び決定過程への 男女の共同参画の促進	P	単位町内会長の女性の割合	単位町内会長に占める女性の割合	P21
		Q	PTA会長の女性の割合	市内の小学校・中学校のPTA会長のうち、女性の会長の占める割合	P22
	7 国際的な取組に ついての理解及び 協調、連携	R	「ジェンダー」という言葉の認知度	「ジェンダー」という言葉の意味を知っている人の割合	P23
		S	相談できる日本人がいる外国人の割合	となり近所や地域の日本人の中に相談できる人がいる外国人の割合	P24
	8 市と市民等との パートナーシップ による協働	T	「さんかくウイーク」の認知度	「さんかくウイーク」の行事へ参加したことがある、または「さんかくウイーク」を知っている人の割合	P25
		U	「さんかく岡山」の事業内容の認知度	「さんかく岡山」の事業内容を知っている人の割合	P26

### Ⅲ 身近な指標が映す“さんかく都市”

(平成24年度～平成28年度)

～性別にかかわらず、住みよいまち、住みたいまちの視点から～

## 【第3次さんかくプラン平成28年度現状値の概略】

数値目標と成果指標の平成28年度現状値の動向は次のとおりとなっている。

### ○数値目標（14項目設定）について

- ①目標値を達成している数値目標は8項目〔A、B、C、F、J、K、L、M〕
- ②目標値を達成していないものの前年より改善している数値目標は3項目〔D、I、N〕
- ③目標値を達成せず、前年より悪化している数値目標は2項目〔E、H〕
- ④目標値を達成せず、前年より20%以上数値が悪化している数値目標は1項目〔G〕

※下表において、① = ◎、② = ○、③ = △、④ = ×で表記している。

### ○成果指標（21項目設定）について

- ①現状値が上昇している成果指標は●項目〔 〕
- ②現状値が下降している成果指標は●項目〔 〕
- ③現状値が横ばいの成果指標は●項目〔 〕

※成果指標については、統計学的に有意である場合のみ、上昇または下降と判断している。

### ＜数値目標・成果指標の現状値動向一覧＞

重点 目標	数値目標 / 目標値	現状値動向				重点 目標	成果指標	H27との比較	H24との比較
		H25	H26	H27	H28				
1	A 男女平等に関する授業を実施したクラス割合 / 小・中とも100%	◎	◎	◎	◎	1	A 小中学生の男女平等感		
	B 保育園、幼稚園において、男女平等の視点から保育・教育や保護者への啓発に取り組んだ園の割合 / 100%	◎	◎	◎	◎		B 「男女共同参画社会」という言葉の認知度		
	C 「さんかくカレッジ」修了生の講師登用回数 / 10回以上	◎	◎	◎	◎		C メディア表現の中での男女平等感		
2	D DV防止啓発講座受講者数 / 毎年500人以上	○	◎	×	○	2	D 公的相談機関の周知度		
	E セクハラ研修・出前講座の受講者数 / 毎年700人以上	×	○	×	△		E DV・デートDVに対する認識度		
3	F 固定的な役割分担解消のための講座受講者数 / 毎年6,000人以上	◎	◎	◎	◎	3	F 職場におけるセクハラへの対応度		
							G 性別による固定的役割分担意識の解消度		
							H 男性の家事、子育て分担割合		
4	G 保育園の待機児童解消期間 / 12か月	◎	◎	◎	×	4	I 事業者における固定的役割分担の解消度		
							J 父親の育児への積極的参加率		
							K 男性の介護参加率		
							L 仕事と生活とのバランスの満足度		
5	H 性に関する出前講座受講者数 / 毎年17,500人以上	○	○	△	△	5	M 育児・介護休暇制度の事業者における理解度		
							N 中学生の性に関する相談の充実度		
6	I 乳がん検診受診率 / 50%	△	△	△	○	6	O 健康診断の受診率		
							P 審議会の女性委員割合 / 40%		
							Q 単位町内会長の女性の割合		
7	K 女性管理職割合 / 8%	○	△	◎	◎	7	R 「ジェンダー」という言葉の認知度		
							L 世界の動きや国際的な取組に関する講座・研修受講者数 / 毎年300人以上	◎	×
8	M 「さんかくウイーク」参加者数 / 毎年3,000人以上	△	◎	◎	◎	8	T 「さんかくウイーク」の認知度		
							N 「さんかくウイーク」へのさんかく岡山登録団体参加率 / 50%	○	△



# 重点目標 1 男女の個人としての尊厳の尊重

## ■数値目標の現状値

**目標 A** 小中学校において男女平等の内容を含んだ授業を実施したクラスの割合

年度	H24	H25	H26	H27	H28	目標値
小学校	100%	100%	100%	100%	100%	100%
中学校	100%	100%	100%	100%	100%	100%

●平成28年度現状値の説明

- 平成27年度中に全ての市立小中学校の全クラス（小学校89校の1,243クラス、中学校37校の534クラス）で、男女平等の内容を含んだ授業を実施したかについて全ての市立小中学校への照会調査を行い算出した割合です。

**目標 B** 保育園、幼稚園において、男女平等の視点から保育・教育や保護者への啓発等に取り組んだ園の割合

年度	H24	H25	H26	H27	H28	目標値
取り組んだ園の割合	—	100%	100%	100%	100%	100%

●平成28年度現状値の説明

- 平成28年度に全ての市立保育園、市立幼稚園、認定こども園（保育園48園、認定こども園5園、幼稚園60園）で、男女平等の視点から保育・教育や保護者への啓発等に取り組んだかについて全ての市立保育園、市立幼稚園、認定こども園への照会調査を行い算出した割合です。

**目標 C** 「さんかくカレッジ」修了生の講師登用回数

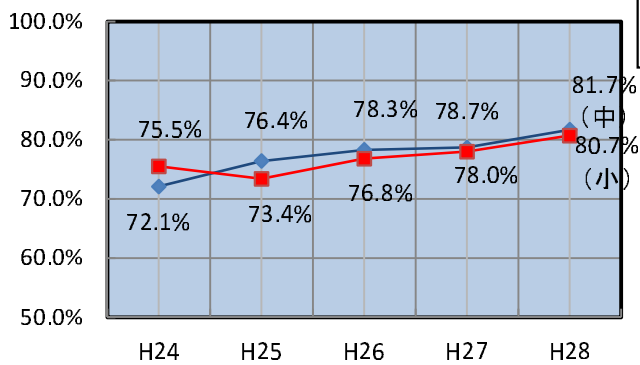
年度	H24	H25	H26	H27	H28	目標値
講師登用人数	8回	24回	18回	13回	11回	10回以上

●平成28年度現状値の説明

- 平成27年度中に市が実施した事業で、さんかくカレッジ（岡山市男女共同参画大学）の修了生が講師を務めた回数の合計です。

## ■ 成果指標の現状値

### 指標 A 小中学生の男女平等感

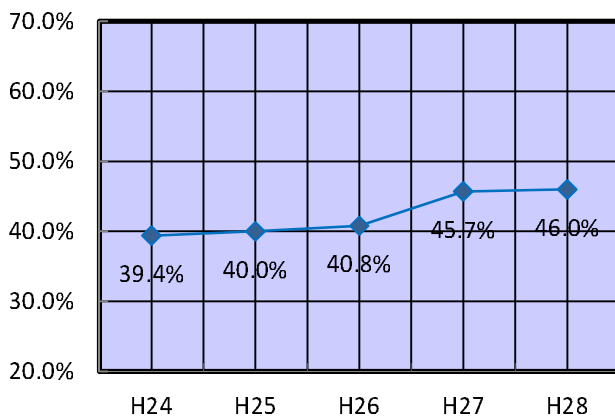


■ 小学生 ◆ 中学生 ▶ 指標の定義 = 学校生活で男女が平等に扱われていると感じる児童・生徒の割合

#### ●平成28年度現状値の説明

- 平成28年9月に、全ての市立小中学校において小学5年生1クラスの児童（計2,433名）と中学2年生1クラスの生徒（計1,190名）を対象にアンケート調査を実施。
- 学校生活の中で男女が「平等にあつかわれていると思う」または「どちらかといえば平等にあつかわれていると思う」と答えた児童・生徒の割合です。
- 小学5年生で「平等にあつかわれていると思う」（38.7%）または「どちらかといえば平等にあつかわれていると思う」（42.0%）と答えた児童の割合は、80.7%です。
- 中学2年生で「平等にあつかわれていると思う」（33.7%）または「どちらかといえば平等にあつかわれていると思う」（48.0%）と答えた生徒の割合は、81.7%です。

### 指標 B 「男女共同参画社会」という言葉の認知度



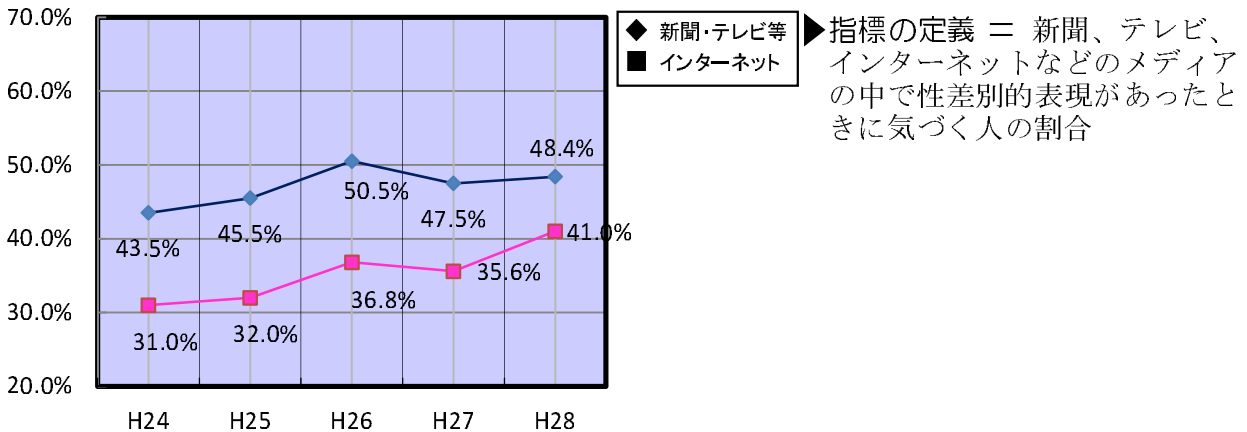
▶ 指標の定義 = 「男女共同参画社会※」という言葉の意味を知っている人の割合

※男女共同参画社会とは、「男性も女性も、性別にかかわらず社会のあらゆる分野の活動に参画して、個性や能力が十分に生かされる社会」のこと。

#### ●平成28年度現状値の説明

- 平成28年9月に、住民基本台帳から無作為抽出した市民1,000人を対象にアンケート調査を実施。（回収数345人）
- 男女共同参画社会について※の説明より「もっと詳しい内容を知っている」または「おおむねこの程度は知っている」と答えた人の割合（46.0%）です。
- 参考までに、「言葉ぐらいは知っている」と答えた人の割合は36.1%です。

## 指標 C メディア表現の中での男女平等感



### ●平成28年度現状値の説明

- 平成28年9月に、住民基本台帳から無作為抽出した市民1,000人を対象にアンケート調査を実施。（回収数345人）
- 新聞、テレビ、インターネット上の広告や番組等を見て、「女性や男性の役割を固定的にとらえている」、「女性の性的側面を強調している」などと「よく感じる」または「ときどき感じる」と答えた人は、新聞・テレビ等では（48.4%）、インターネットでは、（41.0%）です。

## 【男女共同参画専門委員会（審議会）・女性が輝くまちづくり推進本部による評価】

**目標 A** 「小中学校において男女平等の内容を含んだ授業を実施したクラスの割合」は、小学校、中学校ともに、目標値を達成しており評価できる。今後も継続して男女平等に関する授業を実施し、男女共同参画についての理解を深めていくことが重要である。

**目標 B** 「保育園、幼稚園において、男女平等の視点から保育・教育や保護者への啓発等に取り組んだ園の割合」は、目標値を達成しており評価できる。幼児期から男女共同参画の視点を持つことができるよう、継続して取り組むことが大切である。

**目標 C** 「さんかくカレッジ修了生の講師登用人数」は目標値を超えており評価できる。今後も講師として活躍できる場を作るとともに、これまでの修了生を含めたさんかくカレッジ専門コースの修了者が講師として参加しやすくなるために、必要な技術等を身につける機会も含めた情報発信等の取り組みが必要である。

◇[指標 A](#)

◇[指標 B](#)

◇[指標 C](#)

## 重点目標2 性別に基づいて起こる人権侵害の禁止

### ■数値目標の現状値

**目標 D** 市の実施するDV防止啓発講座等の受講者数

年度	H24	H25	H26	H27	H28	目標値
受講者数	215人	452人	651人	353人	354人	500人以上

●平成28年度現状値の説明

- ・平成27年度中に市が実施したDV防止啓発講座の受講者総数です。

**目標 E** 市の実施するセクハラ研修・出前講座の受講者数

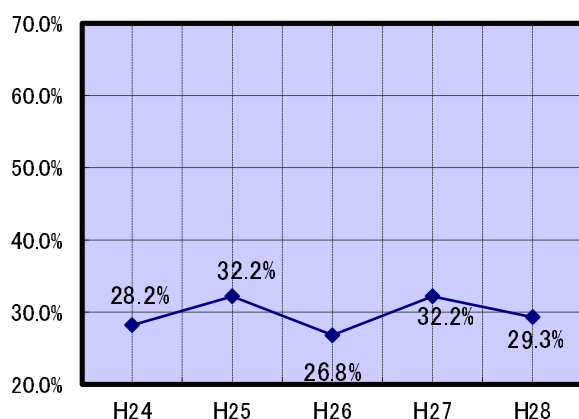
年度	H24	H25	H26	H27	H28	目標値
受講者数	575人	121人	658人	273人	267人	700人以上

●平成28年度現状値の説明

- ・平成27年度中に市が実施したセクハラ研修・出前講座の受講者総数です。

### ■成果指標の現状値

**指標 D** 公的相談機関の周知度

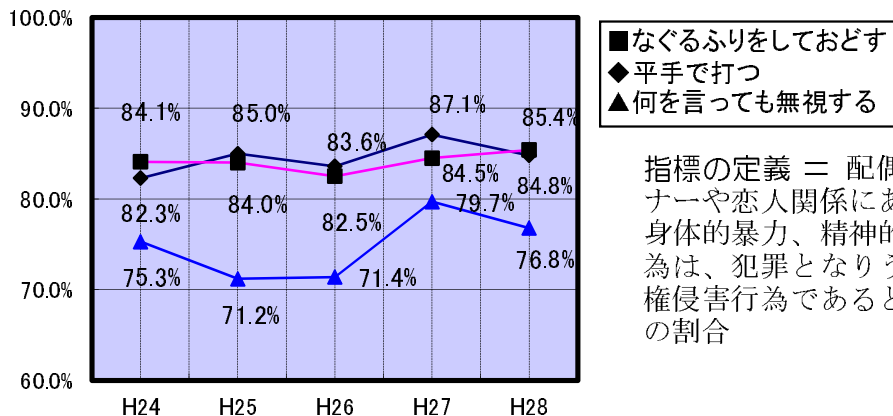


▶ 指標の定義 = 市内にあるDVの専門的な相談機関（市男女共同参画相談支援センター・女性相談所・ウィズセンター）を知っている人の割合  
 <参考> 市男女共同参画相談支援センターのDV相談件数（平成27年度：1,149件）

●平成28年度現状値の説明

- ・平成28年9月に、住民基本台帳から無作為抽出した市民1,000人を対象にアンケート調査を実施。（回収数345人）
- ・市内にあるDVについての専門的な相談機関を1つ以上知っていると感じた人の割合（29.3%）です。

## 指標 E DV・デートDVに対する認識度

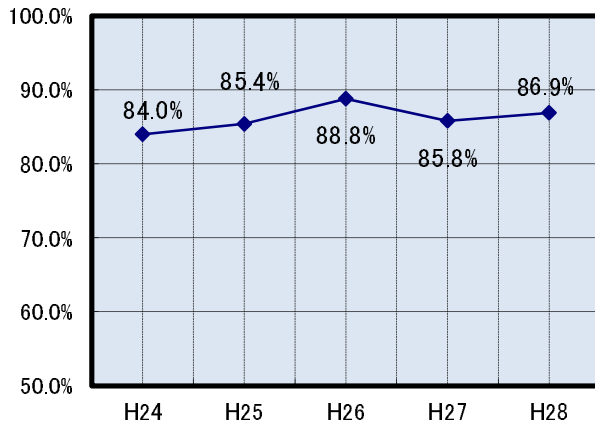


指標の定義 = 配偶者・パートナーや恋人関係にある人からの身体的暴力、精神的暴力等の行為は、犯罪となりうる重大な人権侵害行為であると認識する人の割合

### ●平成28年度現状値の説明

- 平成28年9月に、住民基本台帳から無作為抽出した市民1,000人を対象にアンケート調査を実施。（回収数345人）
- なぐるふりをしておどす行為は、「犯罪となりうる重大な人権侵害だと思う」（53.2%）または「どちらかといえば犯罪となりうる重大な人権侵害だと思う」（32.2%）と答えた人の割合（85.4%）です。男女別に見ると、「犯罪となりうる重大な人権侵害だと思う」（男性45.6%、女性58.9%）、「どちらかといえば犯罪となりうる重大な人権侵害だと思う」（男性36.8%、女性28.4%）です。
- 平手で打つ行為は、「犯罪となりうる重大な人権侵害だと思う」（56.3%）または「どちらかといえば犯罪となりうる重大な人権侵害だと思う」（28.4%）と答えた人の割合（84.8%）です。男女別に見ると、「犯罪となりうる重大な人権侵害だと思う」（男性51.1%、女性60.4%）、「どちらかといえば犯罪となりうる重大な人権侵害だと思う」（男性31.1%、女性25.4%）です。
- 何を言っても無視する行為は、「犯罪となりうる重大な人権侵害だと思う」（41.5%）または「どちらかといえば犯罪となりうる重大な人権侵害だと思う」（35.3%）と答えた人の割合（76.8%）です。男女別に見ると、「犯罪となりうる重大な人権侵害だと思う」（男性36.6%、女性44.9%）、「どちらかといえば犯罪となりうる重大な人権侵害だと思う」（男性36.6%、女性34.3%）です。
- 大声で怒鳴る行為は、「犯罪となりうる重大な人権侵害だと思う」（38.6%）または「どちらかといえば犯罪となりうる重大な人権侵害だと思う」（38.3%）と答えた人の割合（77.0%）です。男女別に見ると、「犯罪となりうる重大な人権侵害だと思う」（男性31.3%、女性42.6%）、「どちらかといえば犯罪となりうる重大な人権侵害だと思う」（男性41.0%、女性37.1%）です。
- 交友関係や電話・メールを細かく監視する行為は、「犯罪となりうる重大な人権侵害だと思う」（54.0%）または「どちらかといえば犯罪となりうる重大な人権侵害だと思う」（33.9%）と答えた人の割合（87.9%）です。男女別に見ると、「犯罪となりうる重大な人権侵害だと思う」（男性49.3%、女性57.4%）、「どちらかといえば犯罪となりうる重大な人権侵害だと思う」（男性35.1%、女性33.0%）です。

## 指標 F 職場におけるセクハラへの対応度



▶ 指標の定義 = 職場でセクハラが発生した場合の相談体制や対応マニュアルがある事業者の割合

### ●平成28年度現状値の説明

- ・平成28年7月に公正採用選考人権啓発推進員研修に参加した518事業所にアンケート調査を実施。（回収数252事業所）
- ・セクハラが発生した場合に、何らかの対応ができる相談体制や対応マニュアルがあると回答した事業者の割合(86.9%)です。内訳は、「相談体制と対応マニュアルが両方ともある」(50.8%)、「相談体制だけある」(32.5%)、「対応マニュアルだけある」(3.6%)です。

## 【男女共同参画専門委員会（審議会）・女性が輝くまちづくり推進本部による評価】

○目標D「市の実施するDV防止啓発講座等の受講者数」は目標値を下回っており、前年度からの増加もほとんど見られない。学生を対象としたデートDVの講座など、参加しやすい内容を工夫するとともに、出前講座に関する情報発信を積極的に行うなど、事業の内容、実施方法について検討が必要である。

○目標E「市の実施するセクハラ研修・出前講座の受講者数」は、目標値を下回り、前年度数値よりも減少しており、評価できない。実施方法、事業内容に対する問題点の把握とともに、今後に向けた検討を行い、セクハラに対する啓発を積極的に行っていくことが必要である。

◇[指標D](#)

◇[指標E](#)

◇[指標F](#)

## 重点目標3 固定的な性別役割分担の解消

### ■数値目標の現状値

**目標 F** 市の実施する固定的な役割分担を解消するための啓発講座の受講者数

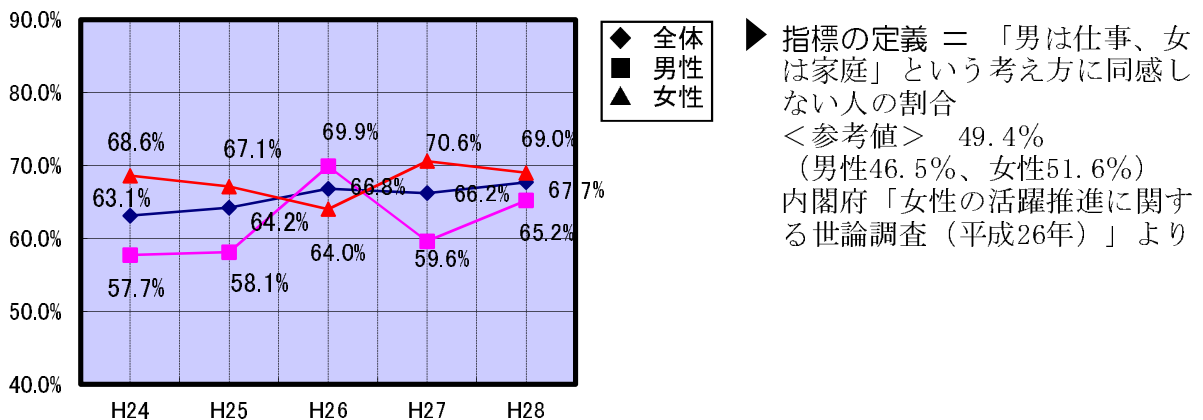
年度	H24	H25	H26	H27	H28	目標値
受講者数	6,270人	7,488人	8,921人	9,173人	7,456人	6,000人以上

#### ●平成28年度現状値の説明

- ・平成27年度中に市が実施した固定的な役割分担を解消するための啓発講座の受講者総数です。
- ・「さんかくウイーク」の行事として開催される啓発講座の受講者数を含みます。

### ■成果指標の現状値

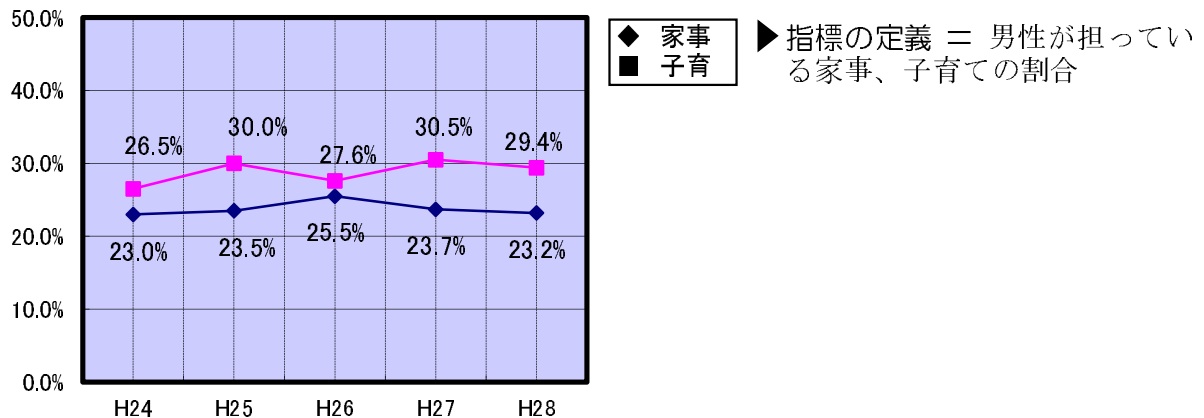
**指標 G** 性別による固定的役割分担意識の解消度



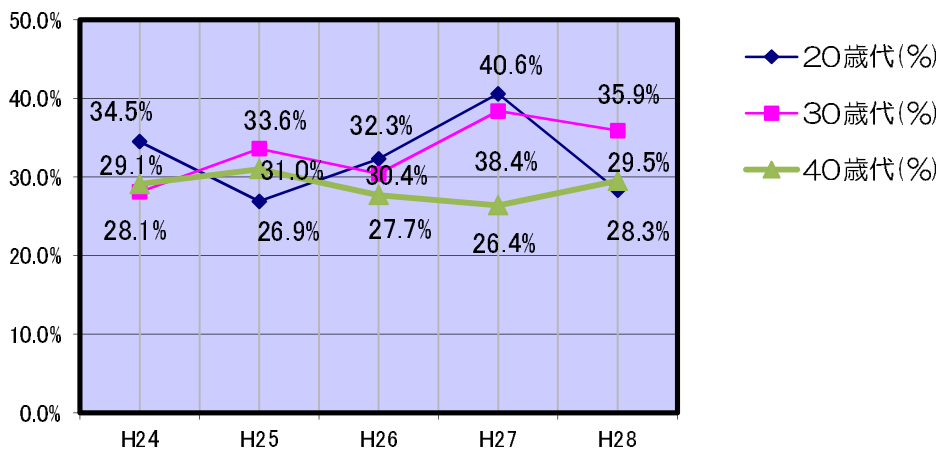
#### ●平成28年度現状値の説明

- ・平成28年9月に、住民基本台帳から無作為抽出した市民1,000人を対象にアンケート調査を実施。(回収数345人)
- ・「男は外で働くもの、女は家庭を守るものだ」という考え方について「そう思わない」(39.9%)又は「どちらかといえばそう思わない」(27.9%)と答えた人の割合です。男女別に見ると、「そう思わない」(男性39.3%、女性40.1%)、「どちらかといえばそう思わない」(男性25.9%、女性28.9%)です。

## 指標 H 男性の家事、子育て分担割合



### 参考: 男性の子育て分担割合(年代別)

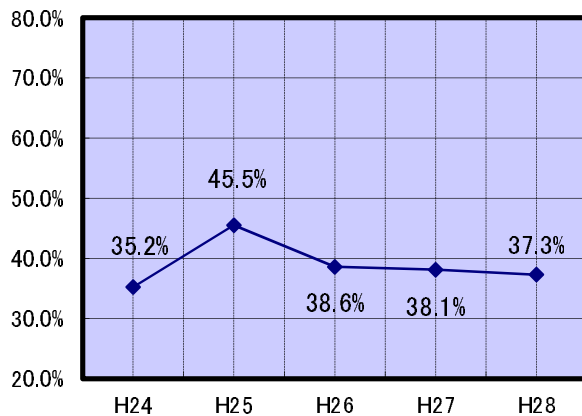


### ●平成28年度現状値の説明

- 平成28年9月に、住民基本台帳から無作為抽出した市民1,000人を対象にアンケート調査を実施。(回収数345人)
- 家庭で男性が担当している家事(炊事、掃除、洗濯、買い物、家事雑事)の割合について、0%から100%までの間の10%刻みの数字のうちで最も近い数字を答えてもらいました。
- 割合別の内訳は、0割(8.3%)、1割(26.6%)、2割(20.1%)、3割(12.7%)、4割(5.0%)、5割(3.6%)、6割(1.2%)、7割(1.2%)、8割(1.5%)、9割(2.4%)、10割(0%)となっています。ただし、男性のみの家庭及び男性がいない家庭は除いています。
- 子どものいる家庭で男性が担当している子育ての割合について、0%から100%までの間の10%刻みの数字のうちで最も近い数字を答えてもらいました。
- 割合別の内訳は、0割(2.7%)、1割(11.7%)、2割(9.0%)、3割(8.7%)、4割(4.5%)、5割(7.5%)、6割(1.2%)、7割(1.2%)、8割(0.9%)、9割(0.9%)、10割(0%)となっています。ただし、子どもがいない家庭、男性のみの家庭及び男性がいない家庭は除いています。



## 指標 I 事業者における固定的役割分担の解消度



▶ 指標の定義 二 来客があった際に、男性社員も女性社員もお茶を出す事業者の割合

### ●平成28年度現状値の説明

- ・平成28年7月に公正採用選考人権啓発推進員研修に参加した518事業所にアンケート調査を実施。（回収数252事業所）
- ・来客などでお茶を出す場合に、男性社員も女性社員もお茶くみをしていると回答した事業者の割合(37.3%)です。

## 【男女共同参画専門委員会（審議会）・女性が輝くまちづくり推進本部による評価】

**目標 F** 「市の実施する固定的な役割分担を解消するための啓発講座の受講者数」が目標値を達成していることは評価できる。今後も若い世代、新規の参加者を確保するよう、講座の内容や広報先を工夫することが重要である。

◇指標 G

◇指標 H

◇指標 I

## 重点目標4 仕事と生活の調和の推進

### ■数値目標の現状値

#### 目標 G 保育園の待機児童解消期間

年度	H24	H25	H26	H27	H28	目標値
解消期間	12か月	12か月	12か月	12か月	0か月	12か月

#### ●平成28年度現状値の説明

- ・平成27年度中において保育園の待機児童がゼロであった期間(0か月)です。

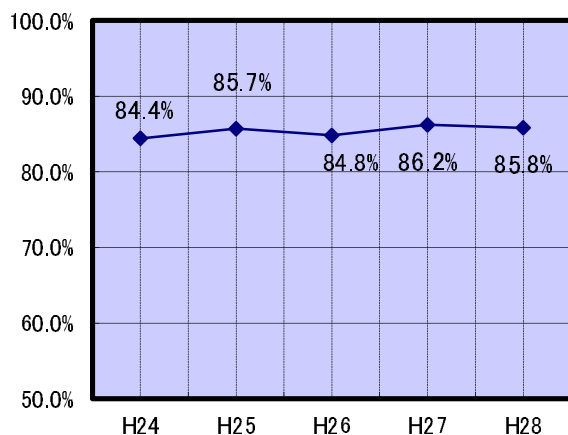
○待機児童について（平成28年度）

厚生労働省の定義に基づき、

- ・保育園に現在入所しているが、転園希望が出ている方の数は含まれていません。
- ・事前に入所申し込みが出ているような、入所予約の方の数は含まれていません。
- ・他に入所可能な保育園があるにも関わらず、特定の保育園を希望し、保護者の私的な理由により待機している方の数は含まれていません。
- ・保護者が求職活動中の場合については、待機児童に含まれています（平成27年度改正）。

### ■成果指標の現状値

#### 指標 J 父親の育児への積極的参加率

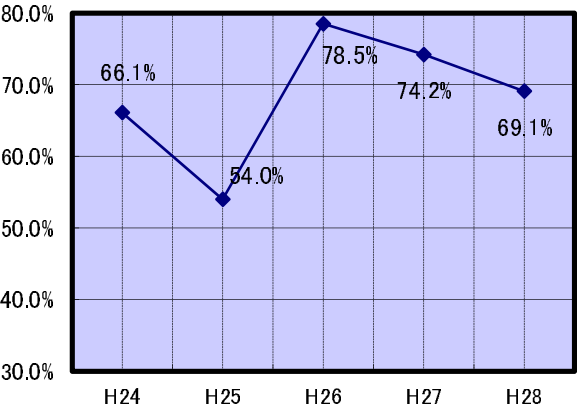


▶ 指標の定義 = 3歳児の父親が積極的に育児に参加している割合

#### ●平成28年度現状値の説明

- ・平成28年8月、9月の3歳児健診対象者1,027人を対象にアンケート調査を実施。（回収数572人）
- ・父親が育児に積極的に参加していると回答した人の割合(85.8%)です。

**指標 K 男性の介護参加率**

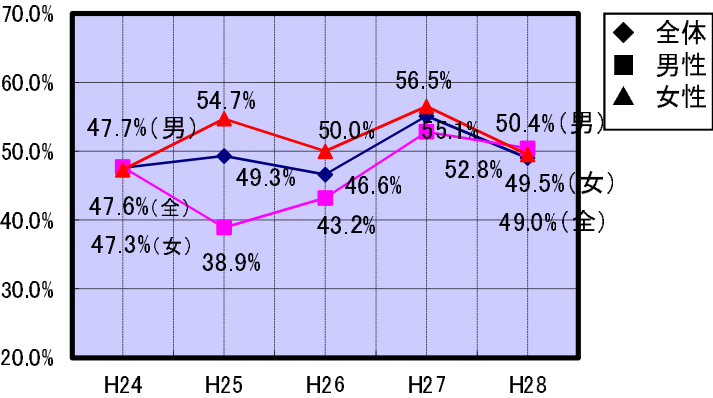


▶ 指標の定義 = 介護経験のある男性の割合

●平成28年度現状値の説明

- ・平成28年9月に、住民基本台帳から無作為抽出した市民1,000人を対象にアンケート調査を実施。（回収数345人）
- ・現在または過去、家庭において介護が必要な人がいる（いた）と答えた人の中で、介護をしている（した）と答えた男性の割合（69.1%）です。

**指標 L 仕事と生活とのバランスの満足度**

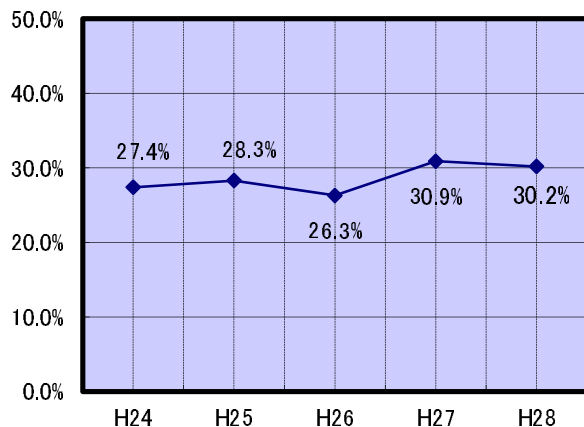


▶ 指標の定義 = 仕事と生活とのバランスがとれていると思う人の割合

●平成28年度現状値の説明

- ・平成28年9月に、住民基本台帳から無作為抽出した市民1,000人を対象にアンケート調査を実施。（回収数345人）
- ・「仕事」「家庭生活」「地域・個人の生活（地域活動・学習・趣味・つきあい等）のバランスがとれているかどうかについて「よくとれている」（5.4%）又は「どちらかといえばとれている」（43.6%）と答えた人の割合です。

## 指標 M 育児・介護休暇制度の事業者における理解度



▶ 指標の定義 = 育児・介護休暇を取りやすい雰囲気が職場にあると思う人の割合

### ●平成28年度現状値の説明

- ・平成28年9月に、住民基本台帳から無作為抽出した市民1,000人を対象にアンケート調査を実施。（回収数345人）
- ・仕事を持っている人のうち、育児や介護のための休暇を「男女とも取りやすい雰囲気がある」と回答した人の割合(30.2%)です。

## 【男女共同参画専門委員会（審議会）・女性が輝くまちづくり推進本部による評価】

**目標 G** 平成27年度より待機児童の定義が変更になったことにより、実態が明らかになった。今後も保育サービスにおける現状把握を続けるとともに、待機児童解消に向けた施策の実施を進める必要がある。

◇指標J

◇指標K

◇指標L

◇指標M

## 重点目標5 性と生殖の健康と権利の確保及び生涯を通じた健康支援

### ■数値目標の現状値

**目標 H** 市の実施する性に関する出前講座の受講者数

年度	H24	H25	H26	H27	H28	目標値
受講者数	16,281人	16,962人	17,492人	16,000人	15,716人	17,500人以上

●平成28年度現状値の説明

- ・平成27年度中に市が実施した性に関する出前講座の受講者総数です。

**目標 I** 乳がん検診受診率

年度	H24	H25	H26	H27	H28	目標値
検診受診率	16.7%	16.2%	15.5%	15.0%	16.2%	50%

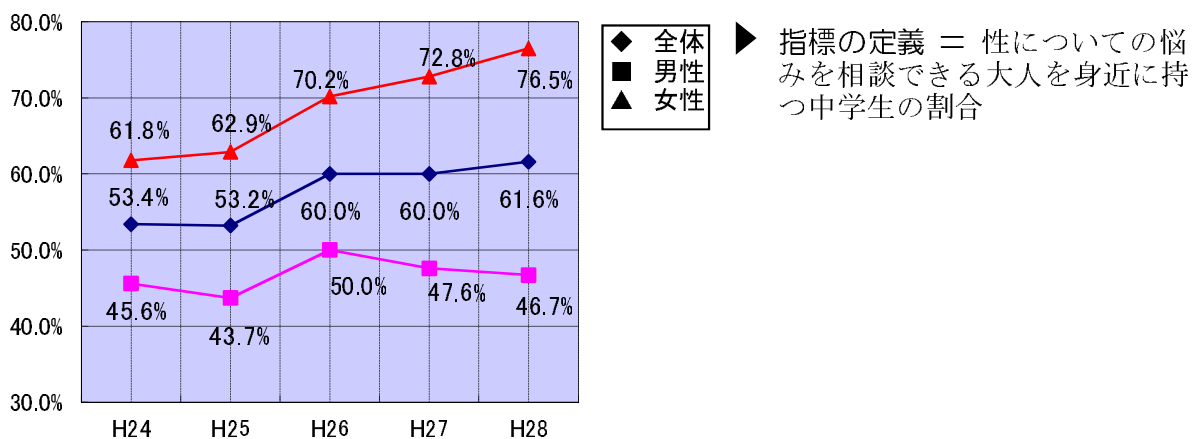
●平成28年度現状値の説明

- ・平成27年度中に市が実施した乳がん検診の受診率です。

・検診受診率は30歳以上の女性人口を分母とした受診率です。ただし勤め先の検診等により、市が実施する検診以外の乳がん検診を受診した人の割合は含まれていません。

### ■成果指標の現状値

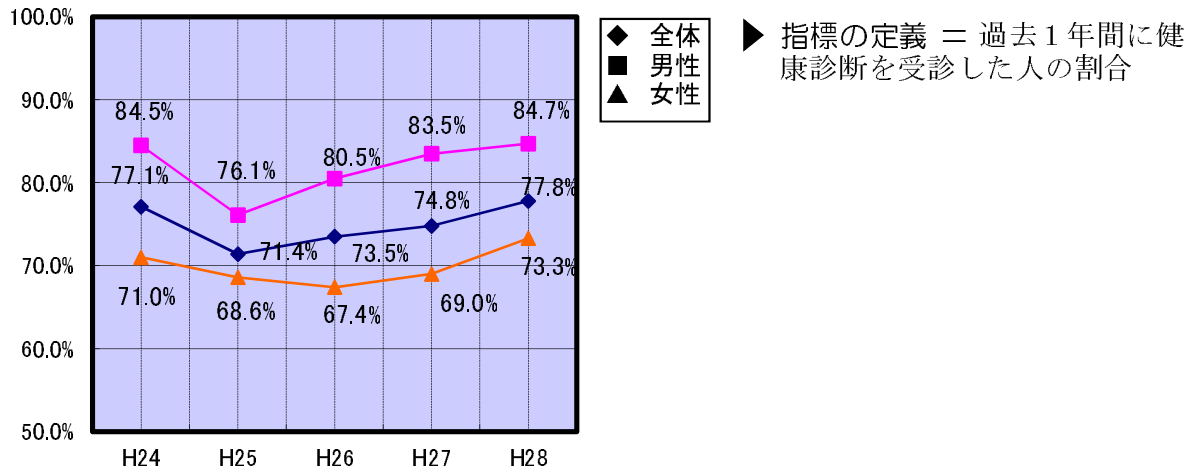
**指標 N** 中学生の性に関する相談の充実度



●平成28年度現状値の説明

- ・平成28年9月に、全ての市立中学校において2学年の1クラスの生徒(計1,190名)を対象にアンケート調査を実施。
- ・(自分の身近に)性についての悩みを相談できる大人が「いる」と答えた生徒の割合(61.6%)です。
- ・男女別に見ると、「いる」と答えた男子生徒の割合は46.7%、女子生徒の割合は76.5%となっています。

指標 O 健康診断の受診率



●平成28年度現状値の説明

- ・平成28年9月に、住民基本台帳から無作為抽出した市民1,000人を対象にアンケート調査を実施。（回収数345人）
- ・最近の1年間に健康診断を受けたと回答した人の割合(77.8%)です。
- ・男女別に見ると、男性は84.7%、女性は73.3%です。

【男女共同参画専門委員会（審議会）・女性が輝くまちづくり推進本部による評価】

**目標 H** 「市の実施する性に関する出前講座の受講者数」は前年度から約300人減少している。性やH I V感染症を含む性感染症について、今後とも正しい知識の普及に努めることが大切である。

**目標 I** 生涯を通じた健康づくりの支援のため、健康診査の必要性についての啓発や受診しやすくなるような支援を引き続き行うことが重要である。

◇指標N

◇指標O

## 重点目標6 政策・方針の立案及び決定過程への男女の共同参画の促進

### ■数値目標の現状値

#### 目標 J 市の審議会の女性委員の割合

年度	H24	H25	H26	H27	H28	目標値
女性委員割合	40.3%	40.3%	41.3%	42.1%	41.5%	40%

#### ●平成28年度現状値の説明

- ・平成28年4月1日現在における女性委員の割合(41.5%)です。
- ・対象となる審議会等は、地方自治法第138条の4第3項の規定に基づき市が設置した全ての附属機関〔計61(委員数0を除く)〕です。

#### 目標 K 市の女性管理職の割合

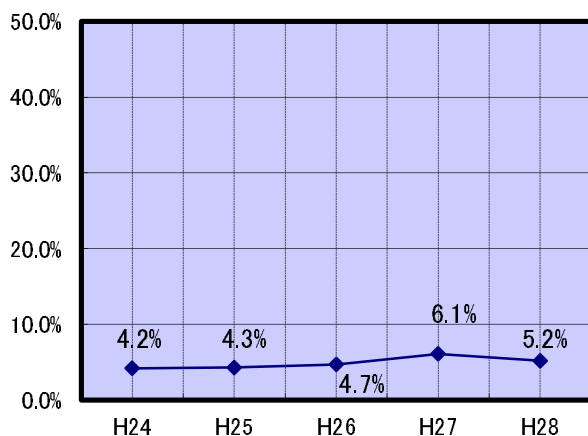
年度	H24	H25	H26	H27	H28	目標値
女性管理職割合	5.7%	6.9%	6.5%	8.4%	9.5%	8%

#### ●平成28年度現状値の説明

- ・平成28年4月1日現在において、管理職職員(教育職を除く課長相当職以上) 412人のうちで、女性が占める割合(9.5%)です。

### ■成果指標の現状値

#### 指標 P 単位町内会長の女性の割合

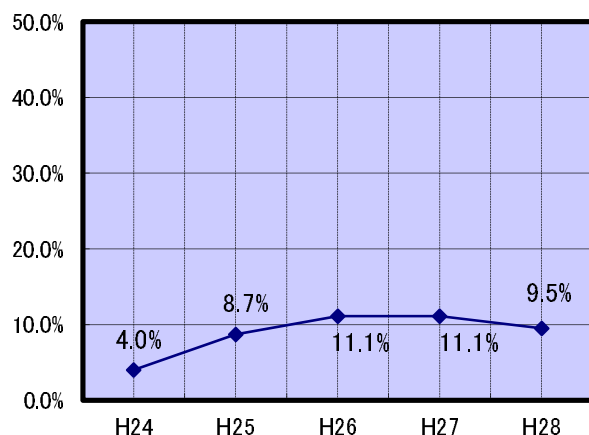


▶ 指標の定義 = 単位町内会長に占める女性の割合

#### ●平成28年度現状値の説明

- ・平成28年4月1日現在のすべての単位町内会(1,724)における女性の単位町内会長の割合(5.2%)です。

## 指標 Q P T A会長の女性の割合



▶ 指標の定義 = 市内の小学校・中学校のP T A会長のうち、女性の会長の占める割合

### ●平成28年度現状値の説明

- ・平成28年度において、市立の全ての小・中学校（126校）のP T A会長のうちで、女性が占める割合（9.5%）です。
- ・内訳は、小学校で10.1%（9校）、中学校で8.1%（3校）となっています。

## 【男女共同参画専門委員会（審議会）・女性が輝くまちづくり推進本部による評価】

**目標 J** 「市の審議会の女性委員の割合」は目標値に達しており評価できるが、今後も女性委員の割合が4割に満たない審議会の事務局においては、女性委員の割合の上昇に向けた一層の取り組みを行う必要がある。

**目標 K** 「市の女性管理職の割合」は9.5%と目標値には達している（割合は政令指定都市20市中●位）。今後も男女問わず職員一人ひとりの能力や実績に基づいた管理職登用を図るとともに、仕事と育児・介護の両立支援等を積極的に推進する中で、女性管理職の登用率を上げていくことが必要である。

◇指標 P

◇指標 Q



## 重点目標7 国際的な取組についての理解及び協調、連携

### ■数値目標の現状値

**目標 L** 市の実施する世界の動きや国際的な取組についての講座・研修の受講者数

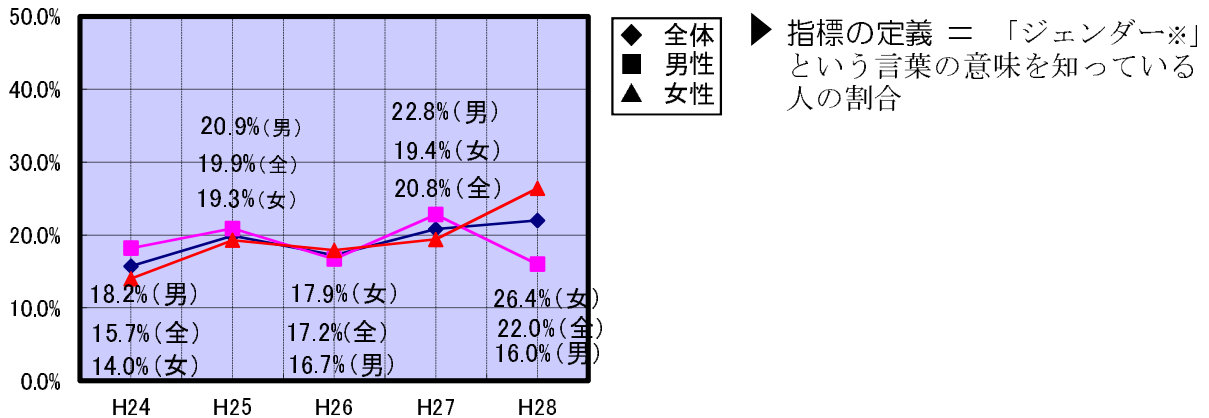
年度	H24	H25	H26	H27	H28	目標値
参加者数	546人	542人	248人	208人	314人	300人以上

●平成28年度現状値の説明

- 平成27年度中に市が実施した世界の動きや国際的な取組についての講座・研修の受講者総数です。

### ■成果指標の現状値

指標 R 「ジェンダー」という言葉の認知度



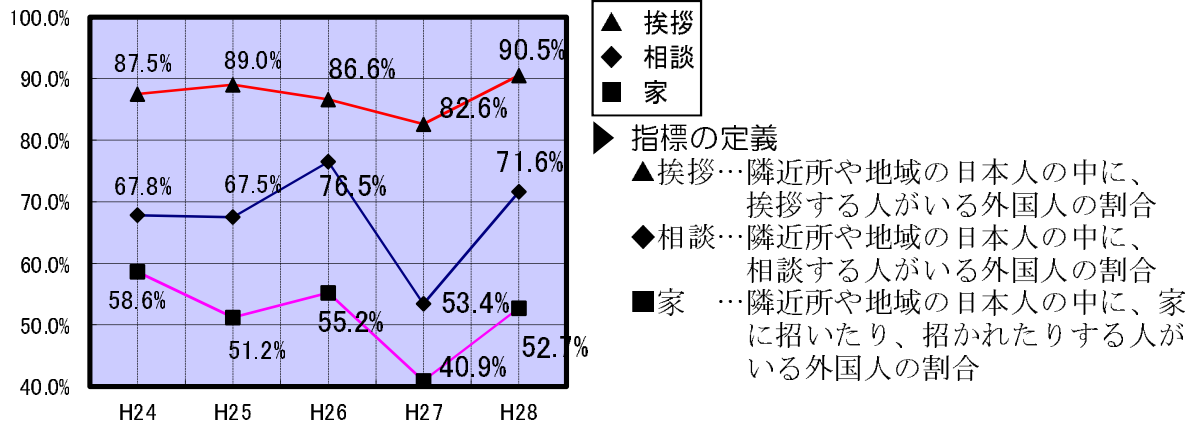
※ジェンダーは、国連などの国際会議でも使われ、世界的にも広く認められている言葉。

生物学的性別（セックス／sex）に対して、社会通念や慣習の中には、社会によって作り上げられた「女性像」「男性像」があり、このような女性、男性の別のこと。

●平成28年度現状値の説明

- 平成28年9月に、住民基本台帳から無作為抽出した市民1,000人を対象にアンケート調査を実施。（回収数345人）
- ジェンダーについて※の説明より「もっと詳しい内容を知っている」または「おおむねこの程度は知っている」と答えた人の割合(22.0%)です。
- 参考までに、「言葉ぐらひは知っている」と答えた人の割合は40.2%です。

## 指標 S 相談できる日本人がいる外国人の割合



### ●平成28年度現状値の説明

- 平成28年9月に、住民票から無作為抽出した外国人市民400人を対象にアンケート調査を実施。（回収数76人）
- 隣近所や地域の日本人とのつきあいについて、「困ったとき相談する人がいる」と答えた人の割合(71.6%)です。

## 【男女共同参画専門委員会（審議会）・女性が輝くまちづくり推進本部による評価】

**目標 L** 「市の実施する世界の動きや国際的な取り組みについての講座・研修の受講者数」は目標値を達成しており、評価できる。今後も、男女共同参画を推進する上で大切な視点となる国際社会の現状、動き、世界の中の日本の状況を正しく知る機会を提供し続けていくことが必要である。

◇指標 R

◇指標 S

## 重点目標8 市と市民等とのパートナーシップによる協働

### ■数値目標の現状値

#### 目標 M 「さんかくウイーク」への参加者数

年度	H24	H25	H26	H27	H28	目標値
参加者数	2,708人	2,334人	3,708人	3,594人	3,792人	3,000人以上

#### ●平成28年度現状値の説明

- ・さんかくウイーク2015（平成27年度市男女共同参画推進週間）中の行事への参加者総数です。

#### 目標 N 「さんかくウイーク」へのさんかく岡山登録団体の参加率

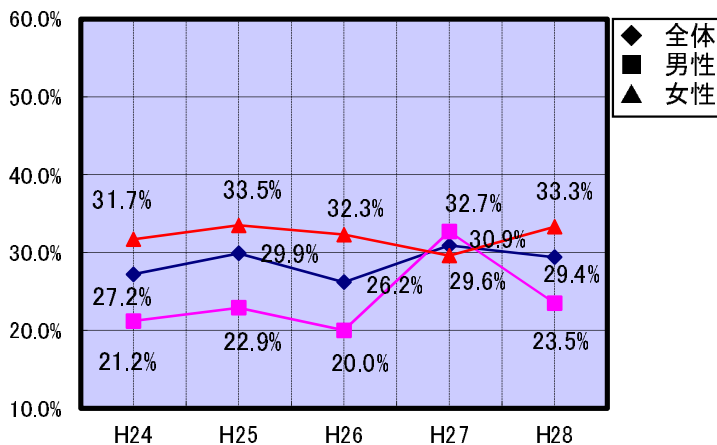
年度	H24	H25	H26	H27	H28	目標値
参加者数	20.9%	49.2%	42.4%	33.3%	41.8%	50%

#### ●平成28年度現状値の説明

- ・「さんかく岡山」の登録団体(55団体)のうちで、平成27年度の「さんかくウイーク」において、その実行委員会メンバー又はワークショップの主催者等として参加した団体の割合(41.8%)です。

### ■成果指標の現状値

#### 指標 T 「さんかくウイーク」の認知度



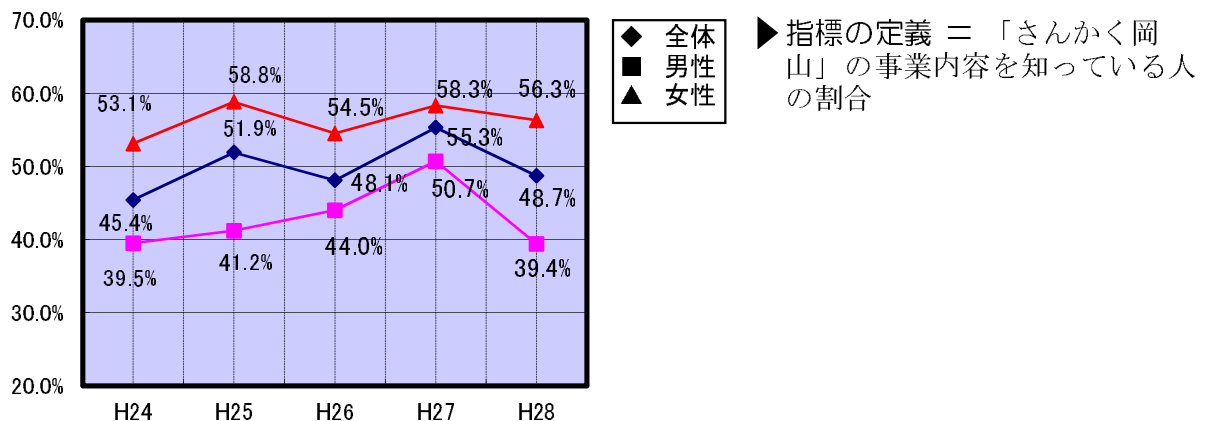
▶ 指標の定義 = 「さんかくウイーク※」の行事へ参加したことがある、または「さんかくウイーク」を知っている人の割合

※さんかくウイークとは、岡山市男女共同参画推進週間の愛称のこと。

#### ●平成28年度現状値の説明

- ・平成28年9月に、住民基本台帳から無作為抽出した市民1,000人を対象にアンケート調査を実施。（回収数345人）
- ・さんかくウイークについて、「行事に参加したことがある」または「知っているが行事に参加したことはない」と答えた人の割合(29.4%)です。男女別に見ると、男性23.5%、女性33.3%です。

## 指標 U 「さんかく岡山」の事業内容の認知度



### ●平成28年度現状値の説明

- 平成28年9月に、住民基本台帳から無作為抽出した市民1,000人を対象にアンケート調査を実施。（回収数345人）
- さんかく岡山で実施している事業（講演会・講座、地域への出前講座、図書の閲覧・貸出、映画会、相談（DV等）、会議室や展示コーナーの貸出、託児、その他）について、1つ以上知っていると感じた人の割合（48.7%）です。男女別に見ると、男性の割合は39.4%、女性の割合は56.3%となっています。

## 【男女共同参画専門委員会（審議会）・女性が輝くまちづくり推進本部による評価】

**目標 M** 「さんかくウイークへの参加者数」は増加しており、目標値も達成できている。今後も実行委員と協力しながら啓発事業を企画し、参加しやすい行事、新たな層への啓発など、様々な取り組みを行うことが必要である。

**目標 N** 目標値は達成できていないが、「さんかくウイークへのさんかく岡山登録団体の参加率」は前年より上昇している。今後も、協力しやすい体制を整えるとともに、登録団体に対し、一層の参加を促すことが重要である。

◇指標 I

◇指標 U