

注目!

新型コロナウイルスについて

保健所保健課感染症対策係 ☎086-803-1262

※この記事は、3月13日現在の情報です。今後、変更となる可能性があります。

最新の情報については、市・厚生労働省HPなどで、随時ご確認ください。

＼ 今月の /

注目! 岡山市



◀市HP



◀厚生労働省HP

新型コロナウイルスとは

発熱や喉の痛み、咳が長引くこと（1週間前後）が多く、強いだるさ（倦怠感）を訴える人が多いことが特徴です。感染しても軽症であったり、治る例も多いですが、季節性インフルエンザと比べ、重症化するリスクが高いと考えられます。

重症化すると肺炎となり、死亡例も確認されているので注意しましょう。

特に**高齢者や基礎疾患のある人は重症化しやすい可能性**が考えられます。

新型コロナウイルスは**飛沫感染と接触感染により感染**します。空気感染は起きてないと考えられていますが、閉鎖した空間・近距離での大人数の会話などには注意が必要です。



飛沫感染

感染者の飛沫（くしゃみ、咳、つばなど）と一緒にウイルスが放出され、他の人がそのウイルスを口や鼻などから吸い込んで感染します。

接触感染

感染者がくしゃみや咳を手で押さえた後、その手で周りの物に触れるとウイルスが付きます。他の人がそれを触るとウイルスが手に付着し、その手で口や鼻を触ると粘膜から感染します。



日常生活で気を付けること

まずは**手洗い**が大切です。

外出先からの帰宅時や調理の前後、食事前などに小まめにせっけんやアルコール消毒液で手を洗いましょう。咳などの症状がある人は、咳やくしゃみを手で押さえると、その手で触ったものにウイルスが付着し、ドアノブなどを介して他の人に病気をうつす可能性がありますので、**咳エチケット**を行ってください。

持病がある人や高齢者は、できるだけ**人混みの多い場所を避ける**など、より一層注意してください。

こんな人はご注意ください

次の症状のある人は「**帰国者・接触者相談センター**」にご相談ください。

- **風邪の症状や37.5℃以上の発熱が4日以上続いている**
(解熱剤を飲み続けなければならないときを含みます)
- **強いだるさ（倦怠感）や息苦しさ（呼吸困難）がある**

※高齢者や基礎疾患のある人は、上記2点の状態が2日程度続く場合

帰国者・接触者相談センター (市内在住の人)

☎ 086-803-1360

FAX 086-803-1337

※聴覚に障害のある人をはじめ、電話での相談が難しい人は、ファクスをご利用ください。

一般的なお問い合わせ

その他、ご自身の症状に不安がある場合など、一般的なお問い合わせについては、次の窓口にご相談ください。

● 厚生労働省相談窓口

☎0120-565653 (フリーダイヤル) 受付時間 9時～21時 (土・日曜、祝日も実施)

FAX 03-3595-2756

● 岡山県新型コロナウイルス感染症電話相談窓口

☎086-226-7877 受付時間 (平日) = 9時～21時、(土・日曜、祝日) = 9時～17時

注目!

メールマガジン「岡山市感染症 エクスプレス」配信について



問 保健所保健課感染症対策係 ☎086-803-1262

新型コロナウイルス感染症をはじめ、インフルエンザなどの各種感染症発生動向、予防接種などのトピックスをメールマガジン（市民向け）で配信しています。

感染症対策や予防接種時期といった情報を入手できますので、皆さんご登録ください!!

発行頻度

1~2カ月に1回程度（定期）の配信を予定
※メールマガジンは、登録時点以降に発行されたものが配信されます。



初回のメールマガジン

- 1 新型コロナウイルス感染症（COVID-19）について
- 2 市内でインフルエンザ流行中
- 3 岡山市内感染症発生動向（週報）を発信していきます

配信済みのメールマガジンについては、市HPに掲載しているバックナンバーをご確認ください。

詳細は で

登録方法

- 携帯電話・スマートフォン



QRコードから
空メールを送信



- パソコン

「メールマガジン
岡山市感染症」
で検索



市HP内の「登録手
続きをする」から空
メールを送信

登録用メールが返信
されるので、案内に
従って配信希望の項
目を入力して登録

登録完了

ご登録したメールアドレス
に、左記の発行頻度でメー
ルマガジンが届きます

注目!

第19回 岡山市人見絹枝スポーツ顕彰表彰式

問 スポーツ振興課 ☎086-803-1614

岡山市出身で日本人女子初の五輪メダリスト・人見絹枝さんの功績にちなみ、毎年、国際大会や国体などの全国大会または障害者のスポーツ大会などで優秀な成績を収めた市にゆかりのある選手、団体、指導者を表彰しています。

2月23日に表彰式を行い、個人46人と8団体（敬称略）に表彰状および記念レリーフを授与しました。

●特別スポーツ栄誉賞

| 競技名 | 氏名・団体 |
|-----------|---------------|
| 陸上 | 佐藤友祈 |
| レスリング | 榎本美鈴 |
| インラインスケート | 東千尋 守時実香 柴垣匡義 |
| 柔道 | 秋場麻優 田中志歩 |
| 水泳 | 井狩裕貴 |

●スポーツ功労賞

| 競技名 | 氏名・団体 |
|-----|-------|
| 弓道 | 戸取勇 |

●スポーツ栄誉賞

| 競技名 | 氏名・団体 |
|-----------|------------------------|
| 陸上 | 谷本観月 奥山琴未 芝田愛花 源裕貴 |
| インラインスケート | 片山実咲 片山尊 片山昂 後藤祐斗 木村怜愛 |
| 柔道 | 古賀ひより 小倉葵 |
| 水泳 | 日本雄也 |
| バドミントン | 金平捷太郎 山下恭平 香山未帆 |
| テニス | 只信勇斗 五藤玲奈 |
| BMX | 大池水杜 |
| エアロビック | 海原百花 山元里桜 吉本悠太郎 |
| 体操 | 中村隆太郎 |
| BTR | 小椋陽 小椋紘 |
| ソフトテニス | 上松明裕 就実高等学校ソフトテニス部 |



| | |
|-----------|---------------------------|
| 弓道 | 吉田章朗 徳山陽介 岡山県立岡山工業高等学校弓道部 |
| カヌー | 山根美千義 |
| ボクシング | 晝田瑞希 |
| ボウリング | 下家雅弘 岡山商科大学ボウリング部 |
| 馬術 | 北山稜 |
| テコンドー | 西田茉央 |
| 剣道 | 稲垣恵理 小津野祐佳 岡崎莉子 水川晴奈 |
| バレーボール | 就実高等学校バレーボール部 |
| フィギュアスケート | 岡山理科大学附属高等学校アイススケート部 |
| ボート | 関西高等学校ボート部 |
| ソフトボール | 平林金属男子ソフトボールクラブ 岡山エンゼルス |



地震に備えて耐震診断・耐震改修補助制度の利用を

問 建築指導課 ☎086-803-1445 FAX 086-803-1730

市では、地震に強い安全なまちづくりのため、古い基準で建てられた木造住宅の耐震診断や補強計画作成、改修工事の費用の一部を補助しています。

地震から命と財産を守るために、住まいの耐震化を検討してみませんか。

※年度内に各事業が完了する必要があります。 ※詳細についてはお問い合わせください。

※国の予算成立の時期により、交付決定手続きが遅れる場合があります。また、耐震診断などの補助については、市の補助基準により交付決定後でなければ着手できません。

耐震化への流れ（木造の場合）

耐震診断

木造住宅耐震診断員による県木造住宅耐震診断マニュアルに基づく現地調査および耐震診断

耐震性なし

耐震改修

市の基準に適合する補強計画に基づく工事など

木造戸建て住宅

補助対象 昭和56年5月31日以前に着工された、2階建て以下の在来軸組工法の木造一戸建て住宅 申 4月13日(月)～10月30日(金)

| | 面積要件 | 補助上限額 | 募集件数 |
|------|--------|---------|------|
| 耐震診断 | 200㎡以下 | 60,000円 | 105件 |
| | 200㎡超 | 68,000円 | |
| 補強計画 | 200㎡以下 | 60,000円 | 95件 |
| | 200㎡超 | 68,000円 | |

▼耐震性なし

| | 補助率 | 補助上限額 | 募集件数 |
|---------|-----|-------|------|
| 全体改修 | 1/2 | 80万円 | 20戸 |
| 部分改修 | 1/2 | 40万円※ | 3戸 |
| 耐震シェルター | 1/2 | 20万円※ | |
| 防災ベッド | 1/2 | 10万円※ | |

※高齢者世帯等の場合。その他世帯の場合は補助上限額半額。

木造戸建て住宅以外

木造住宅のほか、昭和56年5月31日以前に着工された次の建築物も耐震診断等補助の対象になります。

補助対象

- ① 県知事指定の建築士事務所が耐震診断を行うもの
- ② 要安全確認計画記載建築物
- ③ 要緊急安全確認大規模建築物

補助内容

耐震診断・耐震改修ほか

※①は耐震診断のみ

申 4月13日(月)～5月29日(金)

※予算の範囲内で都合により受付終了となる場合があります。予算の限度に達しない場合は随時受付

ブロック塀等撤去補助

大阪府北部地震の影響をうけ、昨年度よりブロック塀等の撤去補助を創設しました。

補助対象 災害時に避難所などへ至る経路に面し、高さが1メートル以上の危険と判断されるブロック塀など

補助内容 撤去に係る費用の3分の2 / 上限額15万円 / 募集件数100件 申 4月13日(月)～10月30日(金)



市民防災まちづくり学校受講者を募集します

問 危機管理室 ☎086-803-1082 FAX 086-234-7066
✉ kikikanri@city.okayama.lg.jp

災害に備えいざというときに早期に安全な避難行動ができるよう、命を守る行動や自主防災活動（共助）の必要性、地域ぐるみでの避難などについて、コース別に講座を行います。あわせて「人と防災未来センター（神戸市）」の視察も行います。

※災害の発生が予想される、または発生した場合、日程などを変更することがあります。

場 消防教育訓練センター（中区桑野）ほか 対 市内在住・在勤の人 定 各コース先着30人 申 住所、氏名（ふりがな）、生年月日、電話番号、希望コースを☎・FAX・✉で4月27日までに

| コース | 募集人数 | 期 日 | 内容（予定） |
|------------------|------|----------|--|
| 自助意識向上コース | 30人 | 5月31日(日) | ・自分の命は自分で守る「自助意識」の向上のための一般防災の知識の習得 ・自主防災活動の必要性（共助）について |
| 地域ぐるみでの避難を考えるコース | 30人 | 6月21日(日) | ・災害発生の危険性と避難について ・災害時の要配慮者支援 ・地域ぐるみの避難体制づくりの重要性と取り組みについて |
| | | 7月5日(日) | |
| 避難所運営について知るコース | 30人 | 8月2日(日) | 地域住民が主体となった避難所運営について |

※各講座は午前中に実施予定。

各コース共通科目：「人と防災未来センター（神戸市）」の視察（参加費無料。昼食代は各自負担）のみ終日

注目!

空き家の適正管理や除却・利活用など 空き家に関する支援制度をご利用ください

問 建築指導課空家対策推進室 ☎086-803-1410

「空き家」を放置していませんか？

壊れた窓ガラスが落ちて通行者に怪我をさせたり、建物の傷みから倒壊の危険性もあります。市では、空き家に関する各支援制度を設けています。ぜひご利用ください。

空家等総合相談窓口

市では、空き家の管理方法・除却・利活用のご相談などについて、ワンストップで対応する窓口を設置しています。

出前講座

町内会などを対象に市の空家対策についてご紹介します。希望する団体は電話で申し込んでください。

空き家の適正管理を支援するための補助制度

右表のとおり補助制度を行っています。要件など詳細はお問い合わせください。

申 4月13日～12月18日の間に

(予算の限度に達した場合は受付終了)

※各補助事業は、交付決定後でなければ着手できません。

※年度内に各補助事業が完了する必要があります。

空き家情報バンク

空き家の「売りたい・貸したい」の情報は
こちらから→



▶ 除却補助

法律に基づく特定空家等の除却費用の一部補助を行っています。

| 区分 | 補助率 | 補助額(上限額) |
|---------|---------------|----------|
| 一般 | 除却工事などの費用の1/3 | 50万円※2 |
| 地域活性化※1 | 除却工事などの費用の4/5 | 200万円 |

※1 地域活性化のために町内会やNPO法人などが跡地を10年間管理すること

※2 応急措置を実施する場合は10万円

▶ リフォーム補助

空家等のリフォーム費用の一部補助を行っています

| 区分 | 補助率 | 補助額(上限額) |
|---------|------------------|----------|
| 一般 | リフォーム工事などの費用の1/3 | 50万円 |
| 地域活性化※3 | リフォーム工事などの費用の2/3 | 150万円 |

※3 地域活性化のために町内会やNPO法人などがリフォーム後に10年間管理すること

▶ 診断補助

空き家診断の費用の一部補助を行っています。

| 区分 | 補助額 |
|---------|-----------------------------|
| 旧耐震住宅※4 | 耐震診断と劣化診断の費用の一部 12万円～14.8万円 |
| 新耐震住宅 | 劣化診断の費用の一部 6万円 |

※4 昭和56年5月31日以前に着工された木造住宅

注目!

浸水想定区域図(内水)の公開について



問 下水道河川計画課 ☎086-803-1499

平成30年7月豪雨では、甚大な被害が発生しました。これを受けて、皆さんから寄せられた被害状況などをもとに現地調査を行い、浸水想定区域図(内水)を作成しましたので、4月1日より地理情報システム(GIS)で公開します。

今後、本区域図に避難所などの情報を盛り込んだ「浸水(内水)ハザードマップ」を公表する予定です。

なお、本区域図では、「平成30年7月豪雨」の調査結果に加え、「平成23年台風12号」などのうち浸水(内水)被害の大きかったものを表しています。パソコン、スマートフォンから市HPにアクセスし、「岡山市地図情報マップ」を選択すると確認できます。

※本区域図は、洪水や土砂災害による浸水被害箇所は含んでいません。

詳細は で

注目!

小学校区ごとのハザードマップ(洪水・土砂災害)を全戸配布しました

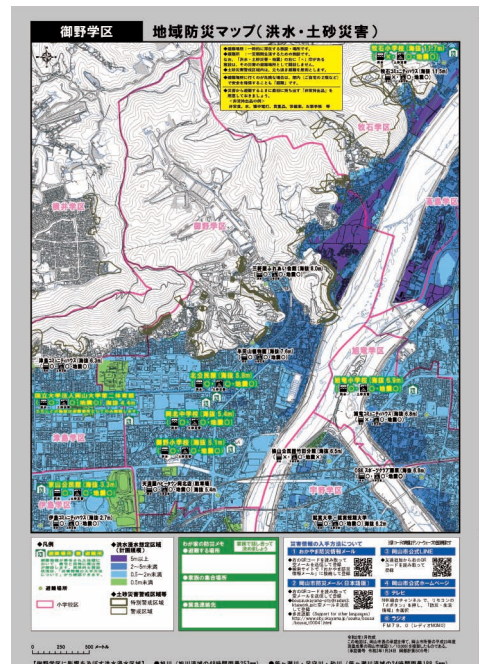


問 危機管理室 ☎086-803-1082

平成30年7月豪雨での課題などを踏まえて、ハザードマップの見直しを行い、全戸配布しています。

このハザードマップは、開設する避難場所および避難所を、小学校区ごとに記号を用いて分かりやすく表示しています。

各ご家庭の洪水・土砂災害の危険度や地域の危険箇所の把握、避難経路の検討などにご活用いただき、災害時の約束事を決めメモするなど、災害発生時に迅速な避難行動ができるよう、ご準備ください。



注目!

11月8日開催

「おかやまマラソン2020」ランナー募集スタート!



問申 おかやまマラソン実行委員会事務局 ☎086-226-7904

ランナー募集を開始します

4月8日(水)から、岡山市民県民優先枠の募集を開始します。

| 種目 | マラソン(42.195km) | | ファンラン(5.6km) |
|------|---|-------------------|--|
| 部門 | ①登録の部(日本陸連登録競技者) ②一般の部 | | 一般の部 |
| 参加資格 | 2002(平成14)年4月1日以前に生まれた人で、制限時間以内に完走できる人 | | 2008(平成20)年4月1日以前に生まれた人で、制限時間以内に完走できる人 |
| 制限時間 | 6時間(41.6km地点) | | 1時間(5.0km地点) |
| 募集区分 | 岡山市民県民優先枠 | 一般枠 | 一般枠 |
| 対象 | 県内在住の人 | 居住地の制限なし | 居住地の制限なし |
| 定員 | 2,000人 | 13,000人 | 1,400人 |
| 申込期間 | 4月8日(水)~15日(火) | 4月16日(水)~5月18日(月) | 4月16日(水)~5月18日(月) |
| 申込種別 | 個人・ペア(2人1組) | | |
| 申込方法 | インターネットLAWSON DO SPORTS(パソコン、スマートフォン)またはコンビニエンスストア(ローソン、ミニストップ)の店頭端末(Loppi) | | |



注目!

西川パフォーマー事業を定期的に開催しています



問庭園都市推進課 ☎086-803-1393



☆オカリナの音色に癒されて

日 毎月第2・4水曜日(12月は第2水曜日のみ、3月は第4水曜のみ、7・8・1・2月を除く) 各日11時30分~13時(雨天中止)

場 西川緑道公園(野殿橋ステージ周辺)

内 オカリナ演奏、手作り小物販売、花苗の販売ほか

☆西川フォークミーティング

日 4月12日、5月10日、6月6日、7月11日、8月22日、9月12日、10月11日、11月22日の各日(4・5・10・11月は13時~16時、6・7・8・9月は17時~20時、6月6日は満月BARと同時開催)

場 西川緑道公園(野殿橋ステージ周辺)

内 フォークソングの演奏

☆西川キャンドルナイト

日 5月3日(祝)17時~21時

場 西川緑道公園

(稲屋橋~あくら通り)

内 西川がキャンドルで彩られる特別な夜

☆西川ぬく森アナザーガーデン

日 令和3年2月28日(日)11時~16時

場 西川緑道公園(野殿橋ステージ周辺)

内 ジビエ料理、木や竹の工作、自然素材の物品販売など山の恵みを味わう子どもから大人まで楽しめる体験型マーケット

☆ブルドッキング・ヘッドロッカーズ

日 4月19日、6月7日、7月12日、9月6日、10月4日、11月8日の各日曜15時~17時(雨天中止)

場 西川緑道公園(水上テラス)

内 バンド、ユニットによる音楽演奏

☆満月BAR

日 4月8日、5月7日、6月6日、7月5日、7月25日、9月2日、10月2日、10月31日の各日17時~21時

場 西川緑道公園(野殿橋ステージ周辺)

内 自然派ワイン、デリバリーによる飲食コーナー、ステージでのミニライブなど

☆有機生活マーケットいち

日 令和3年3月21日(日)11時~16時

場 西川緑道公園(野殿橋ステージ周辺)

内 有機栽培、無農薬、地産地消などのこだわりの食材の販売、自然にやさしいライフスタイルを提案する雑貨などの販売

※新型コロナウイルスの感染拡大を受け、イベントなどは中止や延期、あるいは内容が変更になる場合があります。詳細については、あらかじめ各所管にお問い合わせください。

岡山市は、自転車利用環境の総合的な向上に努めます
放置自転車のないきれいなまちに

市では、J R岡山駅など11駅の周辺を自転車等放置禁止区域に指定しています。これらの場所では、警告札を貼り付け後、3時間以上放置されたままの自転車と原付バイク(50cc以下)が撤去の対象となります。

※指定区域外でも警告札を貼り付けた後、7日間以上、放置が継続したものは撤去の対象となります。

◆**放置自転車などの保管場所**

駅元町自転車等保管場所 (☎086-256-9030、7時~19時)
 ※保管期間は1カ月で返還時には手数料(自転車1,570円、原付バイク3,140円)が必要です。

岡山市中心部の「駐輪場マップ」を作成しました。市のHPからダウンロードできます。

詳細は で

岡山市中心部(J R岡山駅周辺および北区表町周辺)の市営有料駐輪場や民営の路上駐輪場は、全て駐輪後2時間以内は無料でご利用できます。駐輪場の場所や料金については、市のHPをご覧ください。

詳細は で

問各区分所地域整備課

北区☎086-803-1685 中区☎086-901-1633
 東区☎086-944-5048 南区☎086-902-3527
 瀬戸支所☎086-952-1115



●**レンタサイクルをご利用ください**

岡山駅東口地下自転車等駐輪場では、岡山駅から通勤、通学する人を対象にレンタサイクルを用意しています。申し込みは同駐輪場(☎086-801-0884)へ。

◆**利用料金**(6カ月定期 ※駐輪場利用料金込み)
 一般14,140円 学生9,420円

●**J R岡山駅周辺の放置禁止区域と自転車等駐輪場の位置図**



●**下記のJ R駅周辺を自転車等放置禁止区域に指定しています。駐輪場をご利用ください。**

| 駅名(区) | 施設名 | 住所 | 電話番号 | 収容台数 | 利用可能時間 | 備考 |
|---------------|--------------------------------|------------------|---------------|--------|-----------------------------|--|
| J R岡山駅周辺(北区) | 岡山駅東口 地下自転車等駐輪場 | 北区駅元町505 | ☎086-801-0884 | 3,321台 | 5時~24時50分 | 一時利用料金は自転車150円、原付・自動二輪車(125ccまで)210円。定期券あり(学生割引あり) |
| | 岡山駅西口 地下自転車等駐輪場 | 北区駅元町 | ☎086-252-4225 | 2,350台 | 5時~24時50分 | 一時利用料金は自転車150円。定期券あり(学生割引あり) |
| | 駅元町北自転車等駐輪場 | 北区駅元町31-18 | ☎086-254-4700 | 799台 | 5時~24時50分 | |
| J R大元駅周辺(北区) | 大元駅前自転車等駐輪場 | 北区大元駅前180-2 | ☎086-241-0181 | 511台 | 5時20分~24時40分 | 一時利用料金は自転車100円、原付・自動二輪車210円(JR庭瀬駅は自転車130円、原付・自動二輪車280円、JR万富駅、JR大多羅駅・JR妹尾駅は原付・自動二輪車200円)。定期券あり(学生割引あり)。 |
| J R北長瀬駅周辺(北区) | 北長瀬駅南口自転車等駐輪場 | 北区北長瀬表町二丁目88-251 | ☎086-245-6260 | 1,275台 | 5時10分~24時20分 | |
| J R庭瀬駅周辺(北区) | 庭瀬駅第1自転車等駐輪場 | 北区平野319-3 | ☎086-293-3736 | 348台 | 5時15分~24時30分 | |
| | 庭瀬駅第2・第3自転車等駐輪場 | 北区平野・庭瀬 | | 220台 | 24時間(学生専用) | |
| | 庭瀬駅南口自転車等駐輪場 | 北区庭瀬970-1 | | 100台 | 24時間(一時利用のみ) | |
| J R高島駅周辺(中区) | 高島駅前自転車等駐輪場 | 中区清水二丁目594-3 | ☎086-275-2190 | 985台 | 5時10分~24時10分 | |
| | 高島駅 第2・第3自転車等駐輪場 | 中区清水二丁目345-1 | ☎086-270-0551 | 415台 | 5時10分~24時10分 (第2は定期利用のみ) | |
| J R東岡山駅周辺(中区) | 東岡山駅前自転車等駐輪場 | 中区土田112-26 | ☎086-279-3598 | 774台 | 5時10分~24時 | |
| J R妹尾駅周辺(南区) | 妹尾駅前自転車等駐輪場 | 南区東畦145-29 | ☎086-282-5334 | 1,500台 | 5時20分~24時35分 | ※駐車できる車両区分や定期利用料金は、駐輪場により異なります。詳細は市HPをご覧ください。(「岡山市自転車等駐輪場」で検索) |
| | 妹尾駅南口自転車等駐輪場 | 南区東畦145-1 | | 60台 | 24時間(一時利用のみ) | |
| J R西大寺駅周辺(東区) | 西大寺駅前自転車等駐輪場 | 東区西大寺上二丁目831-8 | ☎086-944-1807 | 792台 | 5時10分~24時 | |
| J R大多羅駅周辺(東区) | 大多羅駅前自転車等駐輪場 | 東区大多羅町430-1 | ☎086-942-0421 | 812台 | 5時10分~24時 | |
| J R万富駅周辺(東区) | 万富駅前自転車等駐輪場 | 東区瀬戸町万富597-18 | ☎086-227-9271 | 56台 | 24時間(一時利用のみ) | |
| J R瀬戸駅周辺(東区) | 市営駐輪場はありません。駅周辺の民間駐輪場をご利用ください。 | | | | | |