



資料提供年月 日	令和5年2月7日			
問い合わせ先	課名	消防局予防課	消防局救急課	消防局警防課
	電話	直通 234-9980 内線 3772	直通 234-9967 内線 3778	直通 234-1197 内線 3773
担当者	職名・氏名 職名・氏名	課長 加藤 課長補佐 柏内	課長 頼定 課長補佐 日下	課長 林 課長補佐 奥田

広 報 連 絡

1 件 名

令和4年の火災・救急等の概要（速報値）をまとめました。

2 趣 旨

令和4年中の火災・救急等の概要を各種統計表に取りまとめ、昨年同期との比較により火災予防と応急手当の普及啓発等呼びかけるものです。

3 内 容

別添資料

「令和4年の火災・救急等概要（速報値）」のとおり



岡山市消防局

令和5年

目 次

ページ

I 火災概要

1 火災の特徴	1
2 火災概要一覧	2
3 令和4年及び過去5年の月別火災発生件数	3
4 令和4年及び過去20年の火災発生件数	3
5 署所別火災件数	4
6 令和4年及び過去5年の出火原因	5
7 令和4年及び過去5年の「住宅火災」出火原因	6
8 火災による死者の分析	7
9 主な火災	8

II 救急概要

1 救急活動状況	9
2 救急出場件数	9
3 搬送人員	9
4 救急隊別出場件数	10
5 出場・搬送割合、平均時間等	10
6 救急出場の多い月日、曜日等	10

III 救助隊活動状況

IV 航空隊活動状況

I 火災概要

消防局消防総務部予防課

1 火災の特徴

(1) 出火件数

岡山市消防局管内における令和4年の火災件数は165件で、前年と比較して28件の減少となりました。

火災種別ごとでは、建物火災は85件で10件の減少、林野火災は9件で6件の減少、車両火災は20件で7件の減少、その他の火災は51件で5件の減少となりました。

(2) 死傷者

火災による死者は4人で、前年と比較して7人の減少となりました。

死者の発生経過としては、逃げ遅れが2人、着衣着火が1人、不明が1人です。

火災種別では、建物火災で3人、林野火災で1人の死者が発生しています。

年齢別では、65歳以上の高齢者は4人中2人です。

火災による負傷者は31人で、前年と比較して6人の減少となりました。

(3) 損害額について

火災による損害額は約2億5,160万4千円で、前年と比較して約8,292万2千円の減少となりました。

(4) 出火原因について

出火原因の上位は、1位「たき火」44件(26.7%)、2位「配線器具」10件(6.1%)、3位「たばこ」9件(5.5%)、4位「放火」8件(4.8%)、5位「焼却炉」7件(4.2%)となりました。

(5) 住宅火災について

全火災165件のうち、住宅火災の件数は50件で、前年と比較して1件の減少となりました。

火災による死者4人のうち、3人が住宅火災で亡くなりました。

住宅火災における出火原因の上位は、1位「配線器具」6件(12.0%)、2位「ストーブ」5件(10.0%)、3位「こんろ」「灯火」「放火」各4件(8.0%)となりました。

2 火災概要一覧

項 目	令和4年	令和3年	増	減
火災件数（件）	165 [12]	193 [13]	-28	-[1]
建物火災	85 [4]	95 [2]	-10	[2]
林野火災	9 [2]	15 [3]	-6	-[1]
車両火災	20 [0]	27 [2]	-7	-[2]
船舶火災	0 [0]	0 [0]	0	[0]
航空機火災	0 [0]	0 [0]	0	[0]
その他の火災	51 [6]	56 [6]	-5	[0]
焼損棟数（棟）	125 [7]	156 [3]	-31	[4]
り災世帯数（世帯）	56 [2]	113 [1]	-57	[1]
り災人員（人）	115 [3]	223 [16]	-108	-[13]
建物焼損床面積（㎡）	4,736 [109]	4,154 [300]	582	-[191]
林野焼損面積（a）	97 [76]	232 [16]	-135	[60]
死者（人）	4 [1]	11 [1]	-7	[0]
負傷者（人）	31 [4]	37 [1]	-6	[3]
損害額（千円）	251,604 [6,058]	334,526 [44,051]	-82,922	-[37,993]

※ []は吉備中央町の内数

3 令和4年及び過去5年の月別火災発生件数

	1月	2月	3月	4月	5月	6月	7月	8月	9月	10月	11月	12月	合計
令和4年	22	17	14	12	17	8	13	8	13	13	12	16	165
令和3年	21	29	16	28	18	12	10	14	7	11	9	18	193
令和2年	16	10	13	19	22	10	8	22	18	11	13	21	183
令和元年	23	15	12	23	26	15	12	12	13	15	17	17	200
平成30年	20	30	15	13	14	13	12	23	8	11	12	11	182
平成29年	28	27	31	26	29	24	9	19	12	10	15	13	243

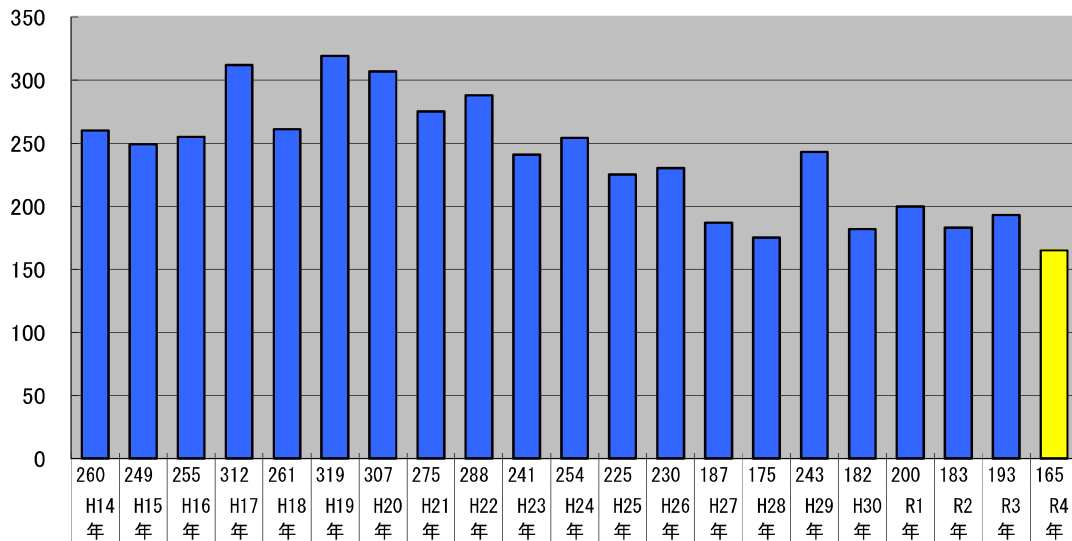
※ は、火災発生25件以上の月

4 令和4年及び過去20年の火災発生件数

平成 14年	260 件	平成 24年	254 件
平成 15年	249 件	平成 25年	225 件
平成 16年	255 件	平成 26年	230 件
平成 17年	312 件	平成 27年	187 件
平成 18年	261 件	平成 28年	175 件
平成 19年	319 件	平成 29年	243 件
平成 20年	307 件	平成 30年	182 件
平成 21年	275 件	令和 元年	200 件
平成 22年	288 件	令和 2年	183 件
平成 23年	241 件	令和 3年	193 件
		令和 4年	165 件

* 過去最多は、昭和57年の377件

火災件数推移状況



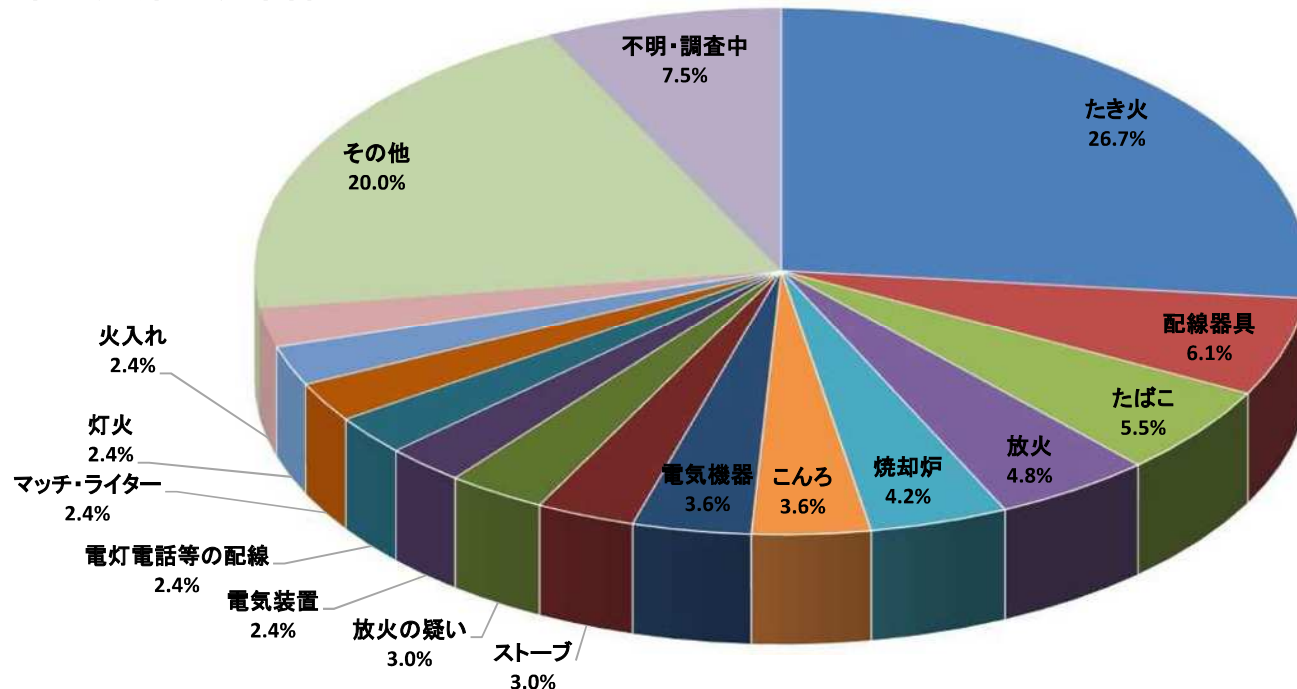
5 署所別火災件数

	北 署							西 署				中 署				東 署					南 署				合 計	
	本署	番町	津高	御津	建部	今	小計	本署	高松	吉備中央	小計	本署	倉田	竜操	小計	本署	上道	可知	瀬戸	小計	本署	妹尾	灘崎	小計		
令和4年	建物火災	6	4	1	2	3	5	21	10	3	4	17	7	4	2	13	3	3	2	2	10	13	10	1	24	85
	林野火災	-	-	1	-	-	-	1	-	2	2	4	-	-	-	-	-	-	-	-	-	3	1	-	4	9
	車両火災	-	3	2	-	-	-	5	4	1	-	5	-	2	-	2	-	1	1	-	2	1	4	1	6	20
	船舶火災	-	-	-	-	-	-	-	-	-	-	-	-	-	-	-	-	-	-	-	-	-	-	-	-	-
	航空機火災	-	-	-	-	-	-	-	-	-	-	-	-	-	-	-	-	-	-	-	-	-	-	-	-	-
	その他の火災	1	3	1	6	-	2	13	2	5	6	13	1	-	1	2	4	3	2	4	13	2	6	2	10	51
	計	7	10	5	8	3	7	40	16	11	12	39	8	6	3	17	7	7	5	6	25	19	21	4	44	165
令和3年	建物火災	13	7	1	1	2	2	26	16	2	2	20	5	5	5	15	3	3	2	2	10	13	9	2	24	95
	林野火災	-	-	-	1	1	-	2	7	1	3	11	-	-	-	-	-	1	-	-	1	-	1	-	1	15
	車両火災	-	2	-	2	1	-	5	4	1	2	7	-	1	1	2	1	2	1	2	6	3	4	-	7	27
	船舶火災	-	-	-	-	-	-	-	-	-	-	-	-	-	-	-	-	-	-	-	-	-	-	-	-	-
	航空機火災	-	-	-	-	-	-	-	-	-	-	-	-	-	-	-	-	-	-	-	-	-	-	-	-	-
	その他の火災	4	5	1	1	3	2	16	4	4	6	14	1	3	-	4	4	5	2	2	13	7	2	-	9	56
	計	17	14	2	5	7	4	49	31	8	13	52	6	9	6	21	8	11	5	6	30	23	16	2	41	193
増減	建物火災	-7	-3	0	1	1	3	-5	-6	1	2	-3	2	-1	-3	-2	0	0	0	0	0	0	1	-1	0	-10
	林野火災	-	-	1	-1	-1	-	-1	-7	1	-1	-7	-	-	-	-	-	-1	-	-	-1	3	0	-	3	-6
	車両火災	-	1	2	-2	-1	-	0	0	0	-2	-2	-	1	-1	0	-1	-1	0	-2	-4	-2	0	1	-1	-7
	船舶火災	-	-	-	-	-	-	-	-	-	-	-	-	-	-	-	-	-	-	-	-	-	-	-	-	-
	航空機火災	-	-	-	-	-	-	-	-	-	-	-	-	-	-	-	-	-	-	-	-	-	-	-	-	-
	その他の火災	-3	-2	0	5	-3	0	-3	-2	1	0	-1	0	-3	1	-2	0	-2	0	2	0	-5	4	2	1	-5
	計	-10	-4	3	3	-4	3	-9	-15	3	-1	-13	2	-3	-3	-4	-1	-4	0	0	-5	-4	5	2	3	-28

6 令和4年及び過去5年の出火原因〔ワースト5〕

令和4年				令和3年				令和2年				令和元年				平成30年				平成29年			
[165件]		件 (%)		[193件]		件 (%)		[183件]		件 (%)		[200件]		件 (%)		[182件]		件 (%)		[243件]		件 (%)	
1	たき火	44	(26.7)	1	たき火	36	(18.7)	1	たき火	43	(23.5)	1	たき火	40	(20.0)	1	たき火	40	(22.0)	1	たき火	37	(15.2)
2	配線器具	10	(6.1)	2	たばこ	23	(11.9)	2	放火	22	(12.0)	2	たばこ	19	(9.5)	2	たばこ	23	(12.6)	2	放火	29	(11.9)
3	たばこ	9	(5.5)	3	放火	14	(7.3)	3	たばこ	21	(11.5)	3	こんろ	12	(6.0)	3	こんろ	15	(8.2)	3	たばこ	26	(10.7)
4	放火	8	(4.8)	4	こんろ	10	(5.2)	4	こんろ	13	(7.1)		4			火入れ	7	(3.8)	4	こんろ	14	(5.8)	
5	焼却炉	7	(4.2)	5	ストーブ 電気機器 焼却炉	9	(4.7)	5	電気機器 焼却炉	5	(2.7)	5	電気機器	9	(4.5)	5	放火	6	(3.3)	5	放火の疑い	12	(4.9)

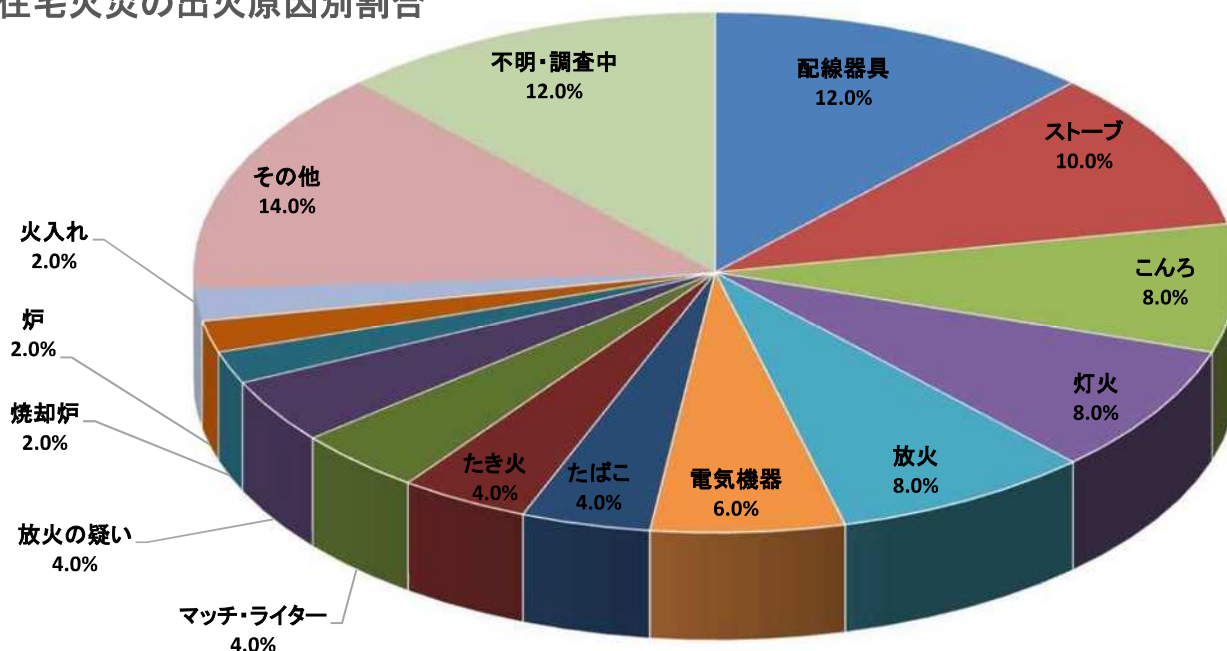
令和4年出火原因別割合



7 令和4年及び過去5年の「住宅火災」出火原因 [ワースト5]

令和4年				令和3年				令和2年				令和元年				平成30年				平成29年			
[50件]		件 (%)		[51件]		件 (%)		[43件]		件 (%)		[60件]		件 (%)		[57件]		件 (%)		[75件]		件 (%)	
1	配線器具	6	(12.0)	1	ストーブ	9	(17.6)	1	たばこ	9	(20.9)	1	こんろ	10	(16.7)	1	たばこ	12	(21.1)	1	たばこ	10	(13.3)
2	ストーブ	5	(10.0)	2	放火	7	(13.7)	2	こんろ	8	(18.6)	2	たばこ	9	(15.0)	2	こんろ	9	(15.8)		放火		
3	こんろ	4	(8.0)	3	たばこ	5	(9.8)	3	放火	4	(9.3)	3	ストーブ	5	(8.3)	3	放火	5	(8.8)	3	ストーブ	9	(12.0)
	4			こんろ	4	(7.8)	4	配線器具	3	(7.0)	4	灯火	4	(6.7)	4	ストーブ	4	(7.0)	4	こんろ	8	(10.7)	
	4			灯火			4	ストーブ			3	(5.0)	5	灯火	2	(3.5)	5	配線器具	6	(8.0)			
	放火																						

令和4年住宅火災の出火原因別割合

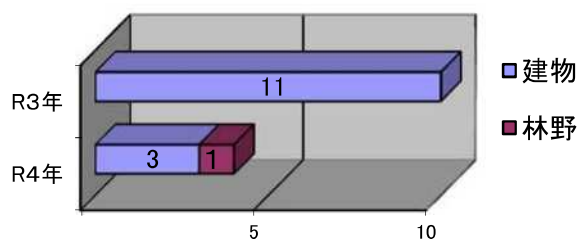


8 火災による死者の分析

(1) 火災による死者数 4人
 ※死者4人中3人が、住宅火災による

(2) 火災種別ごとの死者発生件数
 ・建物火災 3件(11人)
 ・林野火災 1件(0人)
 ()内は前年の数値

火災種別別死者発生件数(前年との比較)



(3) 時間帯別死者発生件数

0～2時	2人	12～14時	1人
2～4時	人	14～16時	人
4～6時	人	16～18時	人
6～8時	人	18～20時	人
8～10時	人	20～22時	人
10～12時	1人	22～24時	人

(4) 火災による死者年齢別調

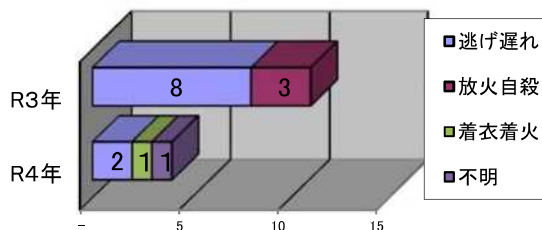
0歳～5歳	0人
6歳～64歳	2人
65歳～	2人

全体における高齢者の占める割合は、50.0%
 全体の平均年齢は71.3歳(昨年は、70.5歳)

(5) 死者の発生経過別死者数

逃げ遅れ	2人
着衣着火	1人
不明	1人

死者の発生経過別死者数(前年との比較)

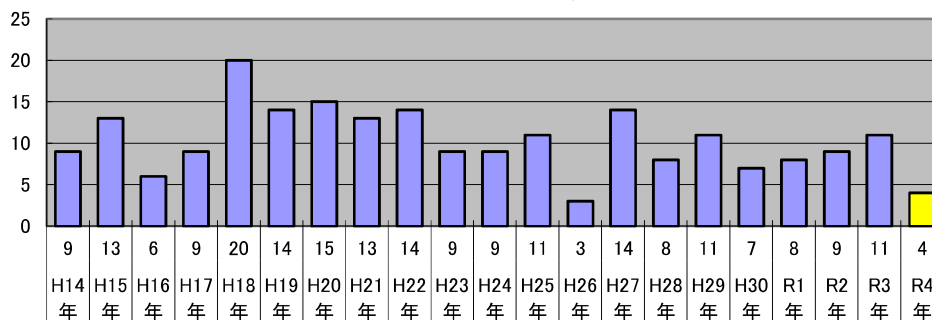


(6) 火災による死者数(令和4年及び過去20年)

平成14年	9人	平成24年	9人
平成15年	13人	平成25年	11人
平成16年	6人	平成26年	3人
平成17年	9人	平成27年	14人
平成18年	20 人	平成28年	8人
平成19年	14人	平成29年	11人
平成20年	15人	平成30年	7人
平成21年	13人	令和元年	8人
平成22年	14人	令和2年	9人
平成23年	9人	令和3年	11人
		令和4年	4人

※ 過去最悪は、平成18年の20人

火災による死者数



9 主な火災

- ・死者の生じた火災
- ・損害額2,000万円以上の火災
- ・建物焼損面積500㎡以上の火災
- ・林野焼損面積100a以上の火災

区分 番号	火災 種別	出火 日時	鎮火 日時	出火 場所	火元 の用途	死 者	負 傷 者	損 害 額 (千円)	焼 損 棟 数				焼損面積			死者の性別(年齢)	
									火元 焼損 程度	類 焼				建 物 床 (㎡)	建 物 表 (㎡)		林 野 (a)
										全 焼	半 焼	部 分 焼	ぼ や				
1	建物	1/20 8:45頃	1/20 9:26	南区藤田	住宅	1	-	1,063	部分焼	-	-	-	-	14	-	-	男性(76)
2	建物	4/2 5:40頃	4/2 8:14	北区奉還町四丁目	作業場	-	-	29,237	全焼	-	3	1	-	348	3	-	
3	林野	4/6 10:20頃	4/6 14:16	吉備中央町宮地	普通林	1	-	149		-	-	-	-	-	-	51	男性(62)
4	建物	5/18 0:29頃	5/18 2:32	北区北方四丁目	住宅	1	-	2,629	全焼	-	-	1	-	145	12	-	男性(58)
5	その他	7/7 23:50頃	7/8 4:37	南区箕島	廃棄物処理場	-	-	40,560		1	-	-	-	22	-	-	
6	建物	10/30 1:45頃	10/30 4:02	北区西花尻	住宅	1	-	7,123	全焼	-	-	-	1	303	-	-	男性(89)

Ⅱ 救急概要

消防局警防部救急課

1 救急活動状況

	令和4年	令和3年	前年比	
出場件数	36,227	30,742	5,485	117.8%
搬送件数	32,904	28,500	4,404	115.5%
搬送人員	33,047	28,645	4,402	115.4%

2 救急出場件数

令和4年の救急出場件数は36,227件で、令和3年の30,742件から5,485件増加しました。

★事故種別別出場件数

	令和4年	令和3年	前年比
急病	24,428	19,960	4,468
一般負傷	5,671	4,890	781
交通	2,510	2,373	137
上記以外	3,618	3,519	99
合計	36,227	30,742	5,485

3 搬送人員

令和4年の搬送人員は33,047人で、令和3年の28,645人から、4,402人増加しました。搬送人員の50.1%が軽症者です。

★傷病程度別搬送人員

	令和4年	令和3年	前年比
死亡	691	601	90
重症	3,442	3,560	-118
中等症	12,361	10,954	1,407
軽症	16,553	13,530	3,023
その他	0	0	0
合計	33,047	28,645	4,402

★年齢別搬送人員

	令和4年	令和3年	前年比
新生児	11	15	-4
乳幼児	1,095	1,019	76
少年	1,296	872	424
成人	10,233	9,083	1,150
高齢者	20,412	17,656	2,756
合計	33,047	28,645	4,402

4 救急隊別出場件数

	令和4年	令和3年	前年比	
			差	率
北本署	3,891	3,364	527	115.7%
北本署第2	1,381	928	453	148.8%
番町	3,895	3,375	520	115.4%
津高	1,462	1,189	273	123.0%
御津	554	469	85	118.1%
建部	412	348	64	118.4%
今	2,788	2,421	367	115.2%
西本署	2,627	2,151	476	122.1%
高松	1,000	907	93	110.3%
吉備中央	464	436	28	106.4%
足守	362	339	23	106.8%
中本署	1,981	1,628	353	121.7%
倉田	3,061	2,296	765	133.3%
竜操	2,150	1,846	304	116.5%
東本署	1,740	1,436	304	121.2%
上道	1,147	1,026	121	111.8%
可知	1,747	1,382	365	126.4%
瀬戸	399	412	-13	96.8%
南本署	2,290	2,378	-88	96.3%
妹尾	1,887	1,617	270	116.7%
灘崎	768	647	121	118.7%
航空隊	26	15	11	173.3%
その他	195	132	63	147.7%
合計	36,227	30,742	5,485	117.8%

(※ 北本署第2救急隊は令和2年4月発隊、倉田救急隊は令和2年8月、旭東救急隊が改称。)

5 出場・搬送割合、平均時間等

	令和4年	令和3年
出場割合	14.5分に1件	17.1分に1件
搬送割合	19.7人に1人	25.0人に1人
現着平均時間	9.5分	9.3分

※住民基本台帳人口
(R4.12月末)
岡山市 702,020人
吉備中央町 10,507人
岡山市消防局管内
712,527人

6 救急出場の多い月日、曜日等(令和4年)

救急件数の多い月	12月	3,768件
救急件数の多い曜日	月曜日	5,385件
救急件数の多い日	8月1日(月)	164件
救急件数の少ない日	3月5日(土)	65件

Ⅲ 救助隊活動状況

消防局警防部警防課

R4.1.1～R4.12.31

区分 事故種別	出動件数						活動件数						救出人員						
	北消防署管内	西消防署管内	中消防署管内	東消防署管内	南消防署管内	小計	北消防署管内	西消防署管内	中消防署管内	東消防署管内	南消防署管内	小計	北消防署管内	西消防署管内	中消防署管内	東消防署管内	南消防署管内	小計	
総数	54	66	22	41	69	252	24	42	16	24	38	144	16	30	11	15	19	91	
火災	18	18	9	10	28	83	11	15	6	9	21	62	-	-	1	-	1	2	
火災以外の事故等	交通事故	12	22	3	12	18	67	9	13	3	6	6	37	10	14	4	7	6	41
	水難事故	3	4	3	5	5	20	1	4	3	5	4	17	2	6	3	4	5	20
	自然災害事故	-	-	-	-	-	-	-	-	-	-	-	-	-	-	-	-	-	-
	機械による事故	1	3	1	3	-	8	-	2	1	1	-	4	-	2	1	1	-	4
	建物等による事故	9	6	2	2	4	23	2	5	1	-	4	12	3	5	-	-	4	12
	ガス及び酸欠事故	1	-	-	-	-	1	-	-	-	-	-	-	-	-	-	-	-	-
	破裂事故	-	-	-	-	-	-	-	-	-	-	-	-	-	-	-	-	-	-
その他	10	13	4	9	14	50	1	3	2	3	3	12	1	3	2	3	3	12	

IV 航空隊活動状況

消防局警防部警防課航空隊

R4.1.1～R4.12.31

災害種別	種別	件 数 ・ 人 員			
		管内	管外		
火災	建物火災	3 件		上段: 出動件数 28 件 下段: 消火件数 4 件	
	車両火災		1 件		
	林野火災	6 件 3 件	4 件 1 件		
	その他の火災	9 件	1 件		
	非火災	4 件			
救急	火災	1 件 1 件 1 件		上段: 出動件数 24 件 中段: 搬送件数 12 件 下段: 搬送人員 12 人	
	自然災害事故				
	水難事故				
	交通事故	2 件 1 件 1 人	3 件 2 件 2 人		
	労働災害事故	2 件 2 件 2 人			
	運動競技事故				
	一般負傷		2 件 2 件 2 件		
	加害				
	自損行為	2 件 1 件 1 人			
	急病	2 件 2 件 2 人			
	その他	転院搬送			1 件 1 件 1 人
		医師搬送	3 件		3 件
		臓器搬送	2 件		1 件
		その他			
救助	火災			上段: 出動件数 10 件 下段: 救出人員 2 人	
	水難事故	1 件	1 件		
	自然災害事故				
	山岳		6 件 2 人		
	その他	2 件			
その他	誤報	1 件		出動件数 1 件	
	調査				
	その他				
出動件数合計		40 件	23 件	63 件	