

まちとつながる

市民のひろば おかやま

6

Jun.2024
No.1461



【下石井公園（北区幸町）】

特集記事

のびのび、ゆったり
公園でリフレッシュ！

TOPICS

- ✓ 6月は「土砂災害防止月間」（P6）
- ✓ さんかくウィーク（P9）
- ✓ 岡山市平和の日（P16）

広報紙についてのアンケートにご協力ください。



岡山市役所

〒700-8544 北区大供一丁目1-1

代表電話 ☎086-803-1000

各支所・地域センター・福祉事務所の
連絡先は17ページをご確認ください。

岡山市役所
公式LINE



桃太郎

のまち岡山

岡山市 検索

のびのび、ゆったり



公園でリフレッシュ!

最近、公園に出かけましたか?
市ではまちの魅力度をアップさせるため、公園のリニューアルや
グラウンドオープンを行っています。
今回は話題の公園から長く親しまれている公園まで、幅広くご紹介します。
のびのび、ゆったり公園でリフレッシュしませんか。



魅力
いっぱい!

注目

より歩きたくなるまちなか
を目指して、ハレまち通り
や西川緑道公園の取り
組みと合わせて楽しめる
よう整備しました。

北区 幸町

しもいしい

1 下石井公園

緑豊かにリニューアルした、
まちなかのオアシス。

全面天然芝生に
リニューアル
して、のびのび
と遊べる



岡山市立幸町図書館の南側に広がる、まちなかの公園。東には西川が流れ、まさにまちのオアシス。令和5年から始まったリニューアル工事が、この春に完了。グラウンドは全面、天然芝生になり、木陰のできる植栽やベンチも設置された。さらに昨年秋には、遊具も一新。カラフルな遊具は3~6歳用と6~12歳用とに分かれていますので、安心して遊べるのが魅力。ブランコも新しくなった。大きな木々に囲まれて木陰が多いのも特長だ。

北区幸町10-1001 TEL086-803-1393(庭園都市推進課)
☎なし

新しくなった
遊具はデザイ
ンもユニーク



自由に使える椅子
やテーブルが用意
されている「ピク
ニックワゴン」



2 北長瀬未来ふれあい総合公園

複合遊具の奥には芝ソリが楽しめる丘がある



幼児向けの遊具やブランコもそろっている

「人々が関わることで育まれる都市の森」をコンセプトに、健康増進、にぎわい創出を図り、緑ゆたかな魅力あふれる公園を目指してオープンしました。



ソリやボールを持ち込んで思い思いに楽しめる

令和5年春にグランドオープンした総合公園。

北長瀬駅から徒歩約5分の場所にある総合公園。岡山ドームや多目的広場、みはらしプラザと3つのエリアに大きく分かれている。みはらしプラザの北側に広がるエリアには、カラフルな複合遊具を備えた芝生広場が広がる。岡山ドームは屋内でスポーツやイベントをはじめ、コンサートなども行われている。また多目的広場には夜間照明も完備。周辺には商業施設もあり、1日楽しめる公園だ。

北区北長瀬表町二丁目17-20
TEL086-245-5260 (みはらしプラザ受付)
回1,068台 (1時間無料、以降30分ごと100円)

北長瀬未来ふれあい
総合公園公式HP



の公園



3 たけべの森公園

その名のとおり、森の中にある広大な公園。芝生広場やパターゴルフ、プールといった施設がそろっている。また「宝さがし」「謎とき」といった散策型ゲームのアクティビティなど、ここでしか味わえない楽しみ方が満載。24区画のオートキャンプ場と、5棟のバンガローもあるので、泊まりがけでとことん遊び尽くすのもOK(3月~11月末まで)。

北区建部町田地子1571-40
TEL086-722-3111 (たけべの森公園管理事務所)
開9:00~17:00 (7月下旬~8月31日は18:00まで)
休月曜 回150台
料 高校生以上300円、小・中学生200円
(パターゴルフ、プールなどは別途料金がかかります)

宿泊、デイキャンプは有料で、前日までに要予約。詳細はHPでチェックを

とことん遊んで、
キャンプも楽しめる公園。



たけべの森公園
公式HP



特色ある公園で楽しもう!



市内にはほかにも、さまざまな特色をもつ公園が数多くあります。周辺施設も含めて、プラスαの楽しみ方がある公園を紹介します。

4 にちおうじ 日応寺自然の森スポーツ広場 [北区]

パターゴルフは1人1時間314円(高校生以下は157円)で利用できる

公園から飛行機が見えるかも!



飛行機の離発着が眺められる!

岡山桃太郎空港の近くにあり、飛行機を間近で眺められるのが魅力。チャレンジボールや空中ブランコなど多彩な遊具があるほか、ボール遊びもOK。親子で楽しめるパターゴルフや森の中を散歩できる遊歩道もあり。

北区日応寺 200 TEL086-294-4670
開 9:00~17:00 閉 月曜(祝日の場合は翌日)
入 200台



5 みさおやま 操山公園里山センター [中区]

自然観察会や、自然や歴史に関する講座なども随時開催している



里山の豊かな自然にふれあえる。

操山を散歩する人のために見どころや観察方法など、旬な情報を案内する施設。操山に関する展示がされた「ふれあいスペース」や、生き物や植物の図鑑などの書籍が並ぶ「図書コーナー」(貸し出しは不可)もある。

中区沢田 649-2 TEL086-270-3308
開 8:30~17:00 閉 火曜(祝日の場合は翌日) 入 16台
※7月1日~10月31日(予定)は建物工事のため休館

6 浦安総合公園 西地区 [南区]



舟の形をしているのが「子ども夢が島」。ほかに幼児用遊具もあり

冒険心をくすぐる大型遊具に夢中。

体をしっかり動かして遊びたい子どもたちに人気の公園。なかでも、ローラーすべり台やターザンロープなどが組み合わさった大型の複合遊具「子ども夢が島」は大好評。子どもも大人も一緒になって楽しめる。

南区浦安西町 148-1 TEL086-261-8588
入 184台(2時間まで無料、以降1時間ごとに100円、入庫4:00~22:00)

7 なださきちょう 灘崎町総合公園 [南区]



広々とした芝生広場でバドミントンやボール遊びなども楽しめる

大小さまざまな遊具が点在。

長いローラーすべり台やネット遊具、ブランコなど種類が豊富。広い敷地に点々と配置されているので、ゆったり遊べるのもうれしい。地面が一部コルクマットになっていたり、転落防止のネットが巡らされていたりする点も安心。

南区片岡 119-1 TEL086-362-0845
開 7:00~21:00(有料施設のみ)
入 225台



／ まだまだあります！ ／

岡山市
の

主な公園・ 緑地マップ



- 8 国際児童年記念公園
こどもの森 [北区学南町]
- 9 松ヶ鼻ファミリーパーク [北区高松田中]
- 10 西大寺緑花公園 [東区西大寺南一丁目]
- 11 瀬戸町総合運動公園
のびのび広場 [東区瀬戸町南方]
- 12 神崎緑地公園 [東区神崎町]
- 13 千町川河川公園 [東区长沼]
- 14 山田グリーンパーク [南区山田]



今回紹介した公園以外にも市内には多くの公園があります。身近な公園はもちろん、ちょっと足をのぼして少し離れた公園に出かけるのもおすすめです。開放的な公園で心も体もリフレッシュしましょう！

市では、まちなかのにぎわい創出や健康増進のために公園を整備しているほか、皆さんに安心安全に公園を利用していただくため、公園の維持管理もしています。もし壊れている部分などを見つけたら、LINEから簡単に連絡できますので、教えてください。

これから暑くなる季節。公園に出かけるときは熱中症対策もお忘れなく！



市公式LINEの
友だち登録は
こちらから

そのほかの公園情報や位置情報はこちらから



岡山市庭園都市推進課
「岡山市の主な公園」



岡山市地図情報
「公園マップ」



おかやま子育て応援サイト
「こそだてぼけっと」



岡山市公園協会



岡山市の公園に関するお問合せ
庭園都市推進課 Tel.086-803-1395

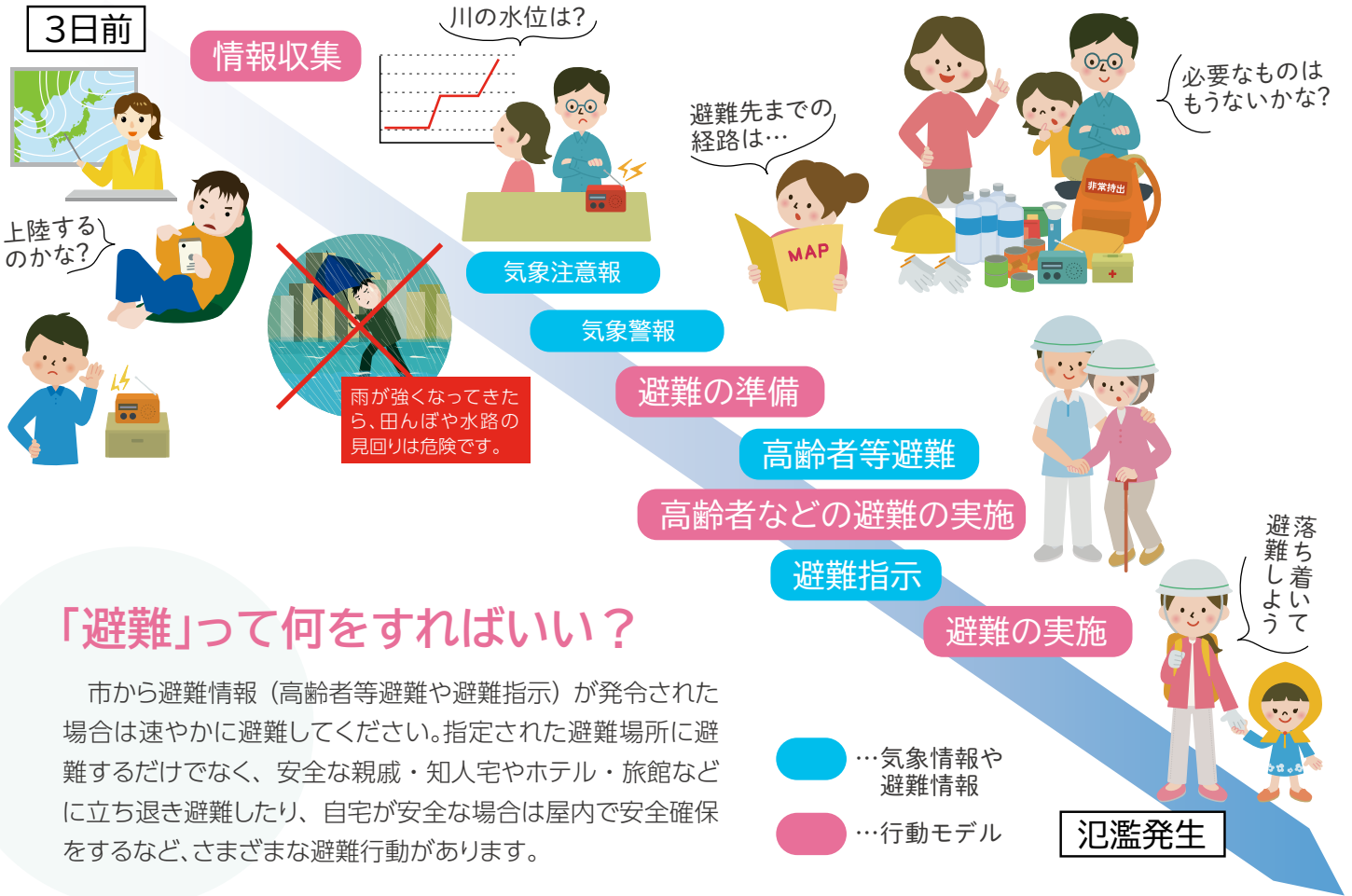


6月は「土砂災害防止月間」

防災・減災のために、どう行動しますか？

梅雨の季節になりました。この機会に、急激な豪雨や長引く大雨、台風の接近などを想定し、避難のタイミングや災害時、災害が起こる前にとるべき行動を整理してみましょう。

☎危機管理室 ☎086-803-1082



「避難」って何をすればいい？

市から避難情報（高齢者等避難や避難指示）が発令された場合は速やかに避難してください。指定された避難場所に避難するだけでなく、安全な親戚・知人宅やホテル・旅館などに立ち退き避難したり、自宅が安全な場合は屋内で安全確保をするなど、さまざまな避難行動があります。

避難場所への移動

避難情報が出された地域の小・中学校、公民館（分館を除く）を、避難場所として原則同時に開設します。ただし、災害の種類によっては開設しない施設があります。

- 避難するときは、安全で手軽に動けることが最優先。長靴は水が入ると歩きにくいので、履きなれた底の固い靴を履いて避難しましょう。
- 避難場所には、高齢者や持病のある人も集まります。マスクなどで感染症対策にもご協力をお願いします。



福祉避難所

福祉避難所は、高齢者福祉施設や障害者支援施設などの中に開設される避難所です。大規模災害時などに、一般の指定避難所で長期の避難生活を続けることが困難な高齢者や障害者などの要配慮者が対象です。受け入れ体制が整った段階で開設します。

詳しくは、HPをご確認ください。



屋内安全確保(垂直避難)

避難場所に行くのが危険な場合は、ハザードマップを確認し、自宅の浸水しない上階の部屋や、2階以上で山側から離れたところなど、少しでも安全な場所に避難しましょう。



例えばこんなとき

- ☑ 夜間で視界が悪いとき
- ☑ 自宅周辺がすでに浸水しているとき
- ☑ 豪雨で屋外移動するとさらに危険なとき など



屋外の状況や時間帯で判断し、適切な行動を！

災害が起きたときの情報の取得方法

テレビ

市から発信する「避難情報」や「避難所の情報」などを見られます。

【利用方法】

NHK 総合にチャンネルを合わせ、デジタルテレビのリモコン「dボタン」を押してください。

岡山市メール配信サービス(岡山市防災メール)

避難情報・気象情報などを配信しています。日本語のほか12カ国語に対応しています。

【登録方法】

①QRコードから空メール送信



②返信された登録用メールの案内に従い配信希望の項目を返信

緊急速報メール(エリアメール)

対応する携帯電話やスマートフォンへ、特定エリアごとに直接、緊急地震速報や災害・避難情報などを一斉配信します。

ラジオ

停電時やインターネットからつながりにくい場合、最も情報を得やすいのがラジオです。

SNS

市公式 LINE ▶



市公式 X ▶



あなたを守る「もしもの備え」

災害はいつ起こるか分かりません。けれども未然に被害を防いだり、軽減したりすることは可能です。災害への備えを今一度確認しておきましょう。

家族との話し合い

自宅やその周辺、通勤・通学時の災害リスクをハザードマップなどで確認。災害の恐れが高まった際に、どう避難するかについて、事前に話し合っておきましょう。

家の中の安全確認

家具を固定し、出入り口や通路には物を置かないなど、日頃から家の中の安全対策を進めましょう。

非常持ち出し品

両手の自由が利くリュックサックや、できれば防水・難燃性の袋などに入れて、すぐに持ち出せる場所に置いておきましょう。

家庭内備蓄

災害発生から3日(できれば1週間)分を用意。各家庭の状況に合ったものを準備し、一人一人が災害への備えを万全にしましょう。



非常持ち出し品と家庭内備蓄

非常持ち出し品の例

- 日用品**
懐中電灯、電池、携帯ラジオ、下着類、ビニール袋、体温計、ティッシュ、洗面用具など
- 非常食・水**
缶詰やクラッカーなど、火を通さずに食べられるもの。水はペットボトル入りが便利
- 衛生用品**
マスク、除菌シート、生理用品、汚物用ビニール袋など
- 救急医薬品**
傷薬、ばんそうこう、解熱剤、かぜ薬、常備薬、お薬手帳(写し)など
- 貴重品**
多少の現金、健康保険証の写しなど。公衆電話を利用するための硬貨も
- その他**
ヘルメット、軍手、ライター、ナイフ、雨かっぱ、カイロなど

家庭内備蓄の例

- 食料品**
調理不要、簡易な調理のできるもの。缶詰、ドライフーズ、菓子類、レトルト食品など
- 燃料**
卓上コンロや固形燃料、予備のガスボンベなど
- 工具**
ロープ、バール、はさみ、のこぎりなど
- 水**
飲料水は大人1人当たり1日3リットルが目安。水の配給を受けるためのポリ容器など
- その他**
簡易トイレ、毛布、寝袋、ラップ、食器類、シート、筆記用具、マスク、トイレトーパーなど

こんな用意もしておきましょう

▶ 乳幼児のいる家庭

粉ミルク、ほ乳びん、離乳食、スプーン、おむつ、清浄綿、バスタオルまたはベビー毛布、ガーゼ、おんぶひもなど

▶ 妊婦のいる家庭

清浄綿、ガーゼ、骨盤ベルト、産褥ショーツ、洗浄器および新生児用品、かかりつけ医の診察券、親子手帳など

▶ 配慮が必要な人のいる家庭

着替え、おむつ、ティッシュ、障害者手帳、補助具の予備、常備薬、予備のメガネ、緊急時の連絡先表など

▶ ペットのいる家庭

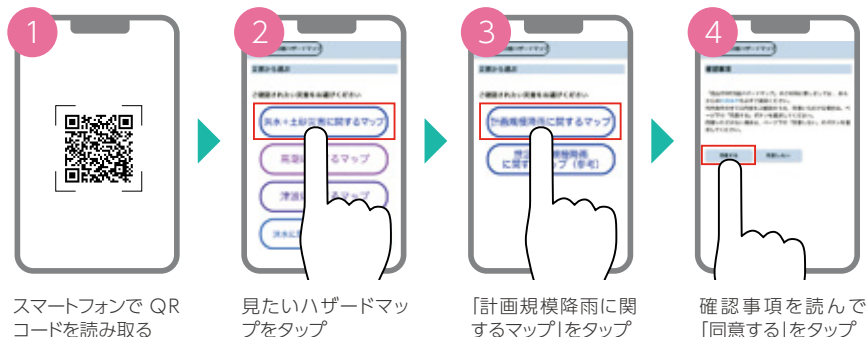
ケージやリード、ペット用非常食、ペット用トイレシート、タグなど

あなたの暮らすエリアにどのような災害リスクがあるか ハザードマップであらかじめ確認を！



ハザードマップには、想定される災害の種類ごとに浸水範囲や浸水高(深さ)、避難場所などの必要な情報が記載されています。WEB版ハザードマップでは、現在いる位置の危険度や避難場所へのルートを調べられます。

岡山市WEB版ハザードマップの見方(洪水・土砂災害の場合)



岡山市WEB版
ハザードマップ



岡山市緊急告知ラジオのご案内



避難情報や地震、津波、弾道ミサイルなど市内全域に関する緊急情報を受信し、放送するラジオを販売しています。電源を切っても自動で起動して最大音量で放送します。なお FM79.0 MHzのレディオモモを受信できる環境が必要です。

一般価格9,000円 軽減価格2,000円

※軽減価格になる対象は「65歳以上のみの世帯」または「避難行動要支援者」

<申し込み先>各区総務・地域振興課

<問い合わせ先>危機管理室 ☎086-803-1082



地域で災害に備えましょう

自主防災組織

自主防災組織とは、町内会単位などで地域の皆さんがともに協力して、自主的な防災活動を行う組織です。平時は、災害に備えた地域の体制づくりに取り組み、いざ災害が起こった時には、住民が力を合わせて避難誘導や避難所の運営などを行います。日頃から地域の自主防災活動に積極的に参加しましょう。



防災について学びたい

防災マニュアルなどの冊子配布、DVDや防災グッズの貸し出し、講師派遣制度をご活用ください。



避難訓練や防災イベントをやりたい

自主防災組織助成金や備蓄食糧給付事業をご活用ください。



自主防災組織に関する問い合わせ・各種申請先

危機管理室 ☎086-803-1082

各区総務・地域振興課

北区☎086-803-1656 中区☎086-901-1602

東区☎086-944-5038 南区☎086-902-3502



さんかくウイーク2024

～未来を信じ 幸せ感じて みんなが笑顔へ～



「性別等にかかわらず市民一人ひとりの個性が輝く“住みよいまち 住みたいまち”」（＝男女共同参画社会）の実現に向け、6月21日～27日をさんかくウイークとしています。さまざまなイベントを開催しますので、ぜひご参加ください。

記念イベント

6/23

(日)
13:30～
15:30

■講演会
「まさか…。32歳でがん告知
～妻に支えられた僕～」

■セレモニー
事業者表彰ほか

場所／岡山芸術創造劇場ハレノワ
中劇場（北区表町三丁目）

講師／お笑い芸人 はんにゃ。
川島 章良さん

定員／500人（要申込）
託児あり（要予約）
要約筆記・手話通訳あり



▲詳細はこちら



実行委員長メッセージ



石原 奈々加 さん

ジェンダー平等について、1人でも多くの市民の皆さんに知ってもらいたいと思い、参加しました。ウイーク中は、ジェンダーや自分らしさについて考え、笑顔や幸せに溢れた未来への一歩を踏み出す機会にしてもらえると幸いです。



延原 未侑 さん

大学の講義の中でイベントを知り参加しました。現代社会は「男性ならこうだ」、「女性ならこうするべきだ」といった性別に基づいた固定概念が存在していると感じます。講演会を通して多くの人に興味を持ってもらえるとうれしいです。

開催イベント

※記載のない催しの会場は、さんかく岡山（北区表町三丁目）です。 ※公民館や図書館の行事はP29へ。

講演会

■市民協働事業◆岡山女性フォーラム
ジェンダード・イノベーション
「男女の違い」を生かしてみんなに優しい社会を創る
日 6月9日(日) 14時～16時
講 佐々木 成江さん

■あなたは（も）まだ昭和の家族観？
日 6月16日(日) 14時～15時30分
講 山下 美紀さん

展示

■幸せを感じる瞬間はどんな時ですか？
期間 6月8日(土)～7月8日(月)

おしえて ジェンダーのモヤモヤ

ジェンダーについて、日頃思っているモヤモヤを、QRコードを読み取って投稿しよう。

期限 6月18日(火) 20時まで

■投稿内容を展示します

6月23日(日)

▶岡山芸術創造劇場ハレノワ中劇場
(北区表町三丁目)

6月24日(月)～7月4日(木)

▶さんかく岡山（北区表町三丁目）



▲投稿はこちら

イベント

■書道パフォーマンス（岡山南高等学校書道部）
日 6月15日(土) 11時～12時

ワークショップ・体験

■COLORFUL!
(アルコールインクアート)
日 6月15日(土) 13時30分～15時30分
講 Kosmosさん

■男女共同参画についていっしょに考えませんか？
少人数のグループで、男女共同参画について、思いを語り合ひましょう。
日 6月29日(土) 13時30分～15時30分

ポスター・イラスト応募作品展

さんかくウイークのPRポスターやイラストに応募があった作品を展示します。

6月8日(土)～7月8日(月)

▶さんかく岡山（北区表町三丁目）

6月5日(水)・6日(木)

▶市役所1階市民ホール





地域に寄り添う北区役所へ



4月から新しく就任した安東功夫北
区長へインタビューしました。

あんどういさお



Q1 区長の抱負を教えてください。

北区内のさまざまな地域で開催されている、地域の特色を生かしたイベントや活動の支援に加え、市民の安全安心のため活動されている地域の皆さんの要望に応じていきたいと

思います。また、令和8年度中の完成を目指して整備を進めている新庁舎での北区役所業務に備え、市民の皆さんに負担の少ない窓口となるよう、関係課と協議しながら準備を進めてまいります。

Q2 区の魅力は何ですか？

区面積が岡山市全体の6割弱を占める区内には都心部を含むほか、多くの歴史・文化遺産があり、各地域では伝統行事が受け継がれ、地域づくりの一助を担っています。また白桃、マスカット・オブ・アレキサンドリアやメロンなど、岡山を代表するフルーツの産地の多くが北区内にあります。

Q3 経験してきた部署は？

最初に市民税課、その後市場、都市再開発課、宿毛隣保館（現在の福祉交流プラザ）、環境事業課、秘書課、東区役所、経済企画総務課、政策企画課、北区役所、産業観光局、中区役所を経験しました。

Q4 最近始めたことは？

今更ですが、さぬきうどん巡りをこの春から始めました。お店によって、コシや出汁の味付けが違い、いろいろと楽しんでいます。

●問い合わせ先
北区総務・地域振興課
☎086-803-1656



さらに快適で住む喜びに満ちたまちへ



4月から新しく就任した遠藤千里中
区長へインタビューしました。

えんどうちさと



Q1 区長の抱負を教えてください。

区役所の仕事は区民の皆さんの生活や安全・安心に直結していると実感しています。地域のご意見を伺いながら、職員一丸となり、住む喜びを感じる地域づくりに取り組みます。また、区内の大学と連携した健康増

進事業や、区内外の皆さんへの情報発信を続けてまいります。

Q2 区の魅力は何ですか？

操山、龍ノ口山、旭川、百間川などがあり、4月には満開の桜や新緑、穏やかな水面が見られました。活気とともに潤いがあり、住みやすさに恵まれた地域だと感じています。



Q3 経験してきた部署は？

労務、議会、広報、観光など。直

前は岡山っ子育成局で、保育や放課後児童クラブ、児童虐待対策などに携わりました。

Q4 趣味や好きな食べ物は？

景色の良いところや歴史のある場所への旅行が趣味です。中区の廃寺や土木遺産、寺社も興味深いです。また季節の果物が大好きです。時期を逃すと来年！なので、手ごろなものを探していただくようにしています。



●問い合わせ先
中区総務・地域振興課
☎086-901-1602



ずっと暮らしていきたい東区に



4月から新しく就任した小川卓志おがわたくし東区長へインタビューしました。



Q1 区長の抱負を教えてください。

子育てをする人にも、故郷に帰ってくる人にも、ずっと東区にお住まいの人にも、東区で暮らして良かったな、と思ってもらえるような地域づくりができたらと思います。幅広

く皆さんの声をお聞きしながら、力まず自然体で臨もうと思っています。

Q2 区の魅力は何ですか？

雄大に流れる吉井川に沿って歴史を重ねてきた東区。西大寺観音院の会陽をはじめとする伝統ある行事や数多くのイベントに魅力があります。また、これらの行事やイベントに東区の皆さんが熱心に取り組まれていることも魅力に感じます。

Q3 経験してきた部署は？

会計課、障害福祉課、生涯学習課、SDGs・ESD推進課、市場事業部などです。中でも市場には通算16年間在籍しており、思い入れのある部署となっています。

Q4 市役所で印象に残ったことは？

ESD推進課時代、平成30年に岡山市が「SDGs（持続可能な開発目標）未来都市」に選定されたことです。以来SDGsの17の目標は、仕事でもプライベートでも常に意識するようにしています。

Q5 大切にしているものは？

家族と愛犬1匹です。犬はトイプードルでおじいちゃんになっていますが毎日元気に散歩しています。

●問い合わせ先
東区総務・地域振興課
☎086-944-5038



存在感のある南区役所へ



昨年に引き続き、梶家薫かじえかおる区長へインタビューしました。



Q1 区長の抱負を教えてください。

南区役所では、久々の2年目を迎える区長となりました。浦安に新庁舎を構え、10年を迎えるのを機に、昨年初開催したイベント「DIG in

MINAMI-KU（実り区のグルメ&カルチャー）」は、地元の方のご協力により大成功でした。今年は、2回目の開催が決定し、「南区役所はここにありますよ」と存在感を示すとともに、日頃練習に励んでいる皆さんへ発表場所を提供し、お役に立ちたいと考えています。



また、区役所西側にある備蓄倉庫壁面にプロジェクターを使い、南区管内のイベント情報などを投影し、

情報発信にも力を入れたいと考えています。

Q2 区の魅力は何ですか？

山・川・人造湖・干拓地・工業地帯・大型商業施設があり、ひと・まち・自然が調和する区域となっています。

Q3 趣味は何ですか？

DIYや妻とドライブに行くことです。県内はもちろん、高野山や比叡山、関西圏や九州などへついつい車で行ってしまいます。

●問い合わせ先
南区総務・地域振興課
☎086-902-3500